

Ufficio Minori Stranieri

L'anno 2012, come il precedente, è stato caratterizzato, per quanto riguarda i minori stranieri non accompagnati, da una migrazione minorile proveniente prevalentemente dal nord e dal Centro Africa. La nazionalità prevalenti sono state Marocco, Senegal ed Egitto. L'età media è 16 anni ed il genere prevalentemente maschile. Per quanto riguarda i minori provenienti da altri paesi dell'UE, si tratta di minori rumeni di etnia Rom, domiciliati presso gli insediamenti spontanei cittadini o rom slavi dei campi autorizzati della Città o degli insediamenti presenti nella prima cintura per i quali è intervenuto il Pronto Intervento Minori o su segnalazione dell'Autorità Giudiziaria o perché trovati sul territorio cittadino in situazione di pregiudizio, quasi tutte le situazioni riguardano minori infra quattordicenni. Il fenomeno della migrazione minorile marocchina ha subito mutamenti: non si registrano arrivi di minori non accompagnati provenienti dalle province del Marocco, sostituiti da arrivi finalizzati al ricongiungimento familiare, sono notevolmente diminuiti piccoli spacciatori ma si è presentato il fenomeno di gruppi di minori altamente emarginati, difficilmente avvicinabili che usano sostanze già dal paese d'origine e che si spostano tra la Spagna, Francia e Italia. A Torino vivono in edifici abbandonati, sono dediti ad attività criminali quali furti e rapine e rifiutano qualunque proposta di aiuto. I ragazzi egiziani provengono dalle città egiziane di El Menoufyia e El Kalyobia. Arrivano a Torino e spesso trovano soluzioni abitative interne alla stessa comunità di appartenenza o presso parenti che in molti casi li ospitano per il primo periodo ma poi li accompagnano all'Ufficio Minori Stranieri dichiarando la loro impossibilità ad occuparsene. Altri invece vengono affidati, previo accertamento delle condizioni, a parenti o connazionali ritenuti idonei. La comunità di appartenenza che accoglie i minori egiziani a Torino, poggia le sue basi economiche principalmente nei settori della ristorazione (Kebaberie) e della cantieristica edile. Si tratta di un fenomeno che viene monitorato con molta attenzione in quanto gli esiti di tale processo non sono affatto scontati: la cultura di appartenenza, che da una parte rappresenta una risorsa per questi ragazzi migranti, può trasformarsi in ostacolo al loro processo di integrazione, in quanto i minori rischiano di vivere quasi esclusivamente in contesti sociali chiusi e connotati linguisticamente. L'investimento affettivo delle famiglie di accoglienza è spesso insufficiente ai bisogni degli adolescenti che inoltre si vedono spesso costretti a pagare il posto letto e il vitto. Le opportunità lavorative offerte dalla comunità rischiano di eludere le leggi a tutela dei minori sconfinando in forme di sfruttamento. Per tali motivi l'UMS ha attivato un servizio territoriale, presso i locali di "Una Finestra sulla Piazza", che accoglie i minori affidati a parenti due o tre pomeriggi alla settimana, offrendo percorsi mirati di L2, conoscenza del territorio e della cultura ospitante, condotti da personale qualificato. Tale percorso è stato strutturato in modo da inserire i ragazzi in tutti i periodi dell'anno anche quando l'inserimento nei corsi istituzionali non è attuabile.

I minori stranieri accolti dal pronto intervento sono stati 144 di cui 20 richiedenti protezione internazionale. Complessivamente l'Ufficio Minori Stranieri nel corso del 2012 ha avuto in carico 626 casi, di cui 168 minori non accompagnati accolti in strutture accreditate o in convenzione con il volontariato.

L'UMS ha inoltre promosso, in collaborazione con la rete di associazioni che si occupano del fenomeno migratorio minorile, percorsi specifici rivolti a gruppi di minori di differenti appartenenze, finalizzati alla prevenzione sanitaria delle MST, dell'abuso inconsapevole di

sostanze e percorsi finalizzati alla sensibilizzazione sulle questioni di genere e al contrasto della violenza nelle relazioni affettive.

Le difficoltà introdotte nella elaborazione di percorsi individuali di integrazione dall'interpretazione estensiva dell'articolo 32 D.lgs 286/98, inserita nel c.d. pacchetto sicurezza, che escludeva dai progetti i minori non in possesso dei requisiti di permanenza, sono state superate grazie all'introduzione del parere del Comitato Minori Stranieri a fronte di una positiva e comprovata adesione al progetto di inserimento sociale. In tal modo è stato possibile inserire nei percorsi anche quei minori arrivati in Italia anche dopo il compimento del 15esimo anno di età permettendo loro la conversione dei permessi di soggiorno al raggiungimento della maggiore età.

L'intercettazione dei minori non accompagnati sul territorio cittadino è continuata attraverso la collaborazione in rete del servizio di Pronto Intervento Minori, del progetto In & Out realizzato all'interno del CPA (finanziato con fondi del bilancio comunale e con l'intervento della Compagnia San Paolo) e nella prima metà dell'anno l'educativa di strada svolta dal progetto NOMIS della Compagnia San Paolo, di cui l'UMS è stato partner insieme alle associazioni che ne compongono la rete.

Nell'Ambito del progetto "Masnà" è stata data accoglienza e sono stati offerti servizi integrati complessivamente a 44 msna richiedenti asilo o titolari di protezione internazionale di cui 21 nuovi arrivati.

In stretta collaborazione con il Pronto Intervento Minori è continuata l'attività del Call Center servizio cittadino che si occupa di situazioni di emergenza relativamente all'ambito della fragilità di genere: donne sole, gestanti e madri con bambino. Le segnalazioni telefoniche con richieste d'intervento che hanno riguardato donne sole, gestanti e madri con bambino straniere sono state il 77 % del totale delle richieste.

Dati Generali

Minori stranieri non accompagnati e nuclei familiari non regolarmente soggiornanti e/o non residenti.

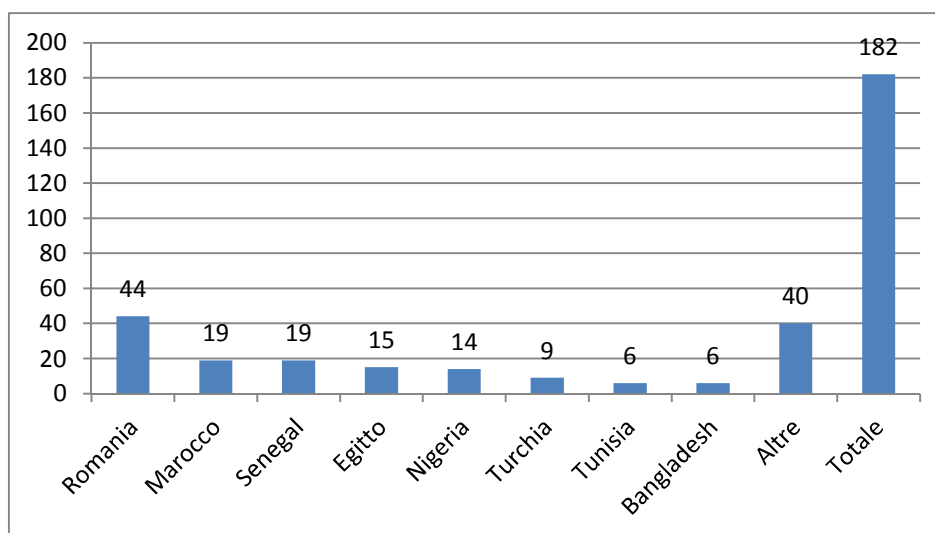
Tab.1 - Nuovi casi in carico

Nuovi casi	
Maschi	132
Femmine	50
<i>Totale</i>	<i>182</i>

Tab.2 - Nazionalità nuovi casi in carico

Nazionalità	N. Nuovi casi
Romania	44
Marocco	19
Senegal	19
Egitto	15
Nigeria	14
Turchia	9
Tunisia	6
Bangladesh	6
Altre	40
<i>Totale</i>	<i>182</i>

Graf.1 - Nazionalità nuovi casi in carico



Casi in carico al 31/12/2012 N. 626

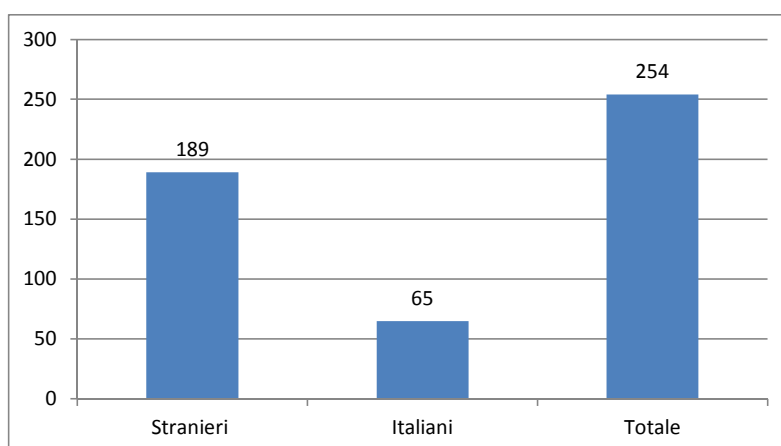
Pronto Intervento

Casi trattati dall'01.01.2012 al 31.12.2012 : 254 tra italiani e stranieri

Tab.3 - Utenti distinti tra italiani e stranieri

Cittadinanza	N. utenti
Stranieri	189
Italiani	65
<i>Totale</i>	<i>254</i>

Graf.2 - Cittadinanza



Tab.4 - Casi trattati dal Pronto Intervento

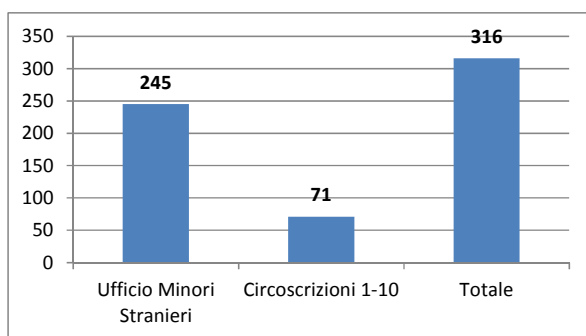
Casi trattati di stranieri	N.
M sna	124
Richiedenti Asilo o Titolari di Protezione Internazionale	20
Ragazze art.18	4
Nuclei famigliari	35
Donne sole	6
<i>Totale</i>	<i>189</i>

Minori stranieri non accompagnati in tutela al 31/12/2012

Tab.5 - Tutele attive al 31/12/2012

Tutele	N. tutele
Ufficio Minori Stranieri	245
Circoscrizioni 1-10	71
<i>Totale</i>	<i>316</i>

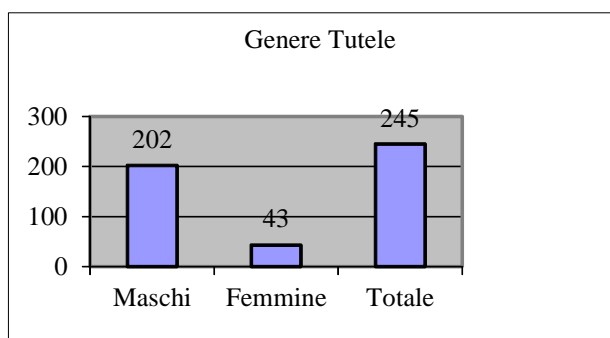
Graf. 3 - N. tutele attive



Tab.6 - Genere tutele attive Ufficio Minori Stranieri al 31/12/2012

Genere	N. tutele
Maschi	202
Femmine	43
Totale	245

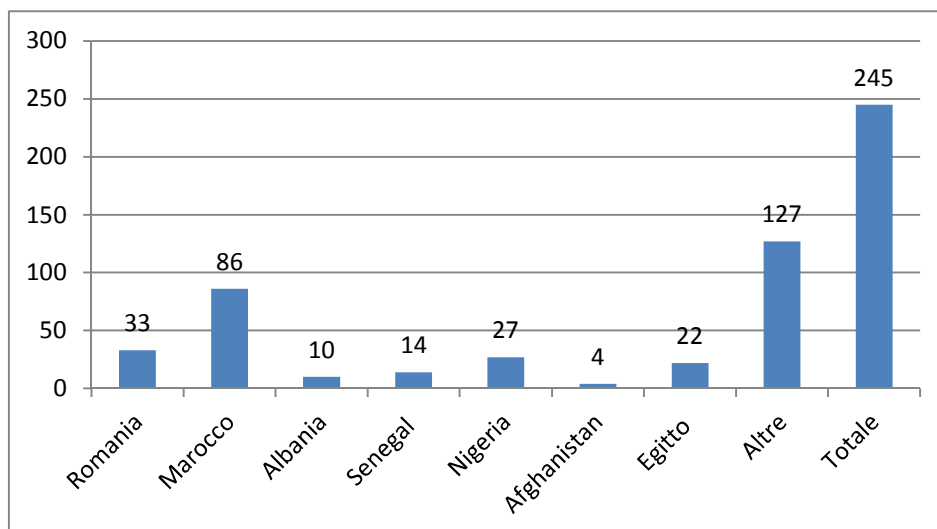
Graf. 4 - Genere Tutele



Tab.7 - Nazionalità tutele attive al 31/12/2012

Nazionalità	Tutele attive
Romania	33
Marocco	86
Albania	10
Senegal	14
Nigeria	27
Afghanistan	4
Egitto	22
Altre	127
<i>Totale</i>	<i>245</i>

Graf.5 - Nazionalità Tutelati



Minori stranieri non accompagnati in tutela affidati a parenti – Circoscrizioni

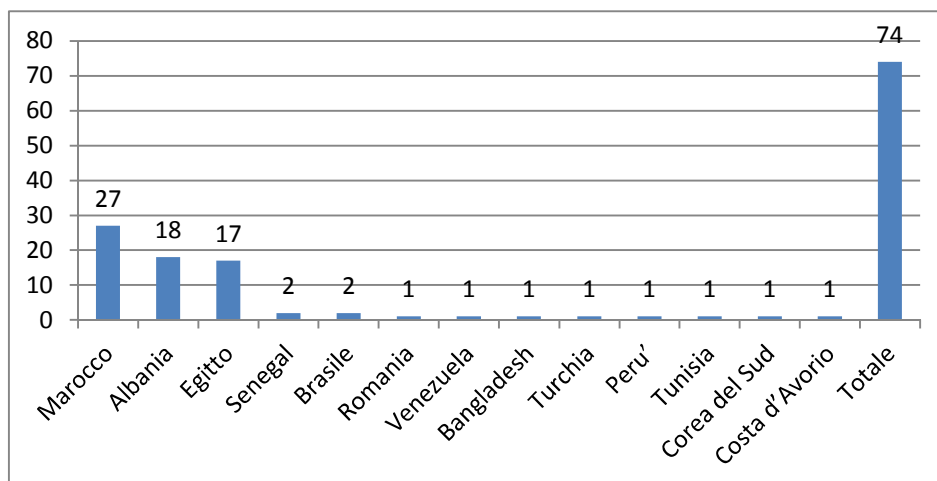
Tab.8 - Minori in affidamento a parenti suddivisi per genere

Genere	N. minori affidati
Maschi	57
Femmine	17
<i>Totale</i>	<i>74</i>

Tab.9 - Minori in affidamento a parenti suddivisi per nazionalità

Nazionalità	N. minori affidati
Marocco	27
Albania	18
Egitto	17
Senegal	2
Brasile	2
Romania	1
Venezuela	1
Bangladesh	1
Turchia	1
Perù	1
Tunisia	1
Corea del Sud	1
Costa d'Avorio	1
<i>Totale</i>	<i>74</i>

Graf.6 - *Minori in affidamento a parenti suddivisi per nazionalità*



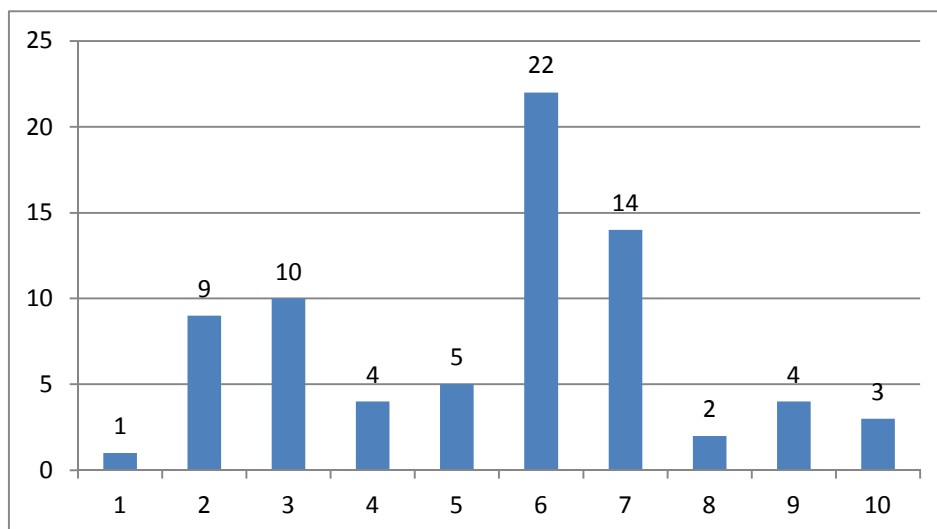
Tab.10 - *Minori in affidamento a parenti suddivisi per età*

Fasce d'età	N. minori affidati
0 - 11	4
12 - 15	10
16 - 18	60
<i>Totale</i>	<i>74</i>

Tab.11 - *Minori in affidamento a parenti suddivisi per circoscrizione*

Circoscrizione	N. minori affidati
1	1
2	9
3	10
4	4
5	5
6	22
7	14
8	2
9	4
10	3
<i>Totale</i>	<i>74</i>

Graf.7 - Minori in affidamento a parenti suddivisi per circoscrizione



Segnalazioni all'Ufficio Minori Stranieri del Ministero del Lavoro e delle Politiche Sociali – Direzione Generale dell'Immigrazione e delle Politiche dell'Integrazione

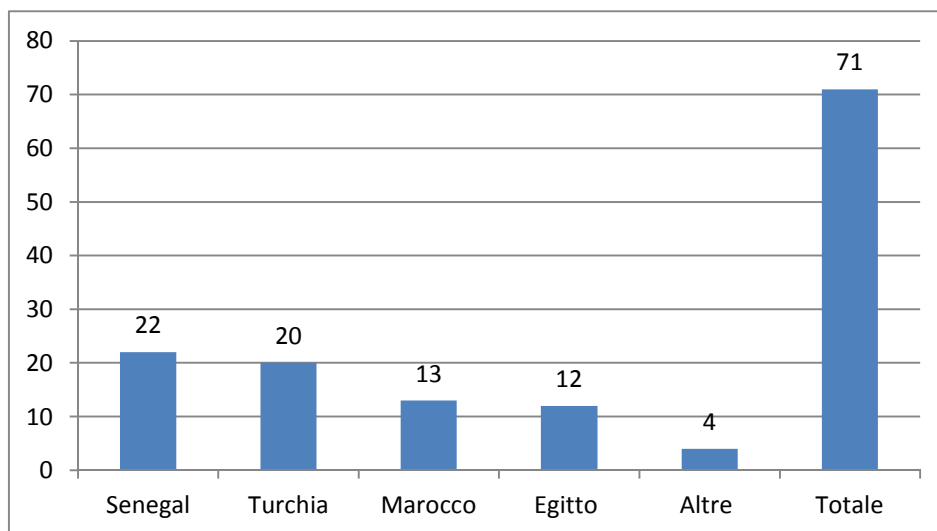
Tab.12 - Segnalazioni dell'Ufficio Minori Stranieri del Comune di Torino

Genere	N. Segnalazioni
Maschi	68
Femmine	3
<i>Totale</i>	<i>71</i>

Tab.13 - Nazionalità segnalazioni dell'Ufficio Minori Stranieri del Comune di Torino

Nazionalità	N. Segnalazioni
Senegal	22
Turchia	20
Marocco	13
Egitto	12
Altre	4
<i>Totale</i>	<i>71</i>

Graf. 8 - Nazionalità segnalazioni dell'Ufficio Minori Stranieri del Comune di Torino



Tab.14 - Fasce di età segnalazioni dell'Ufficio Minori Stranieri del Comune di Torino

Età	N. Segnalazioni
11 – 14	3
15 - 18	68
<i>Totale</i>	<i>71</i>

Tribunale per i Minorenni

Tab.15 - Principali Provvedimenti

Tipologia provvedimento	N. Provvedimenti emanati
Disposizioni di vigilanza sul nucleo	37
Disposizioni di cura e custodia del minore	75
Decadimento o sospensione potestà genitoriale	5
Affidi preadottivi	8
Richieste della Procura e Tribunale per i Minorenni	167

Affidamenti di Minori Stranieri – Servizio Minori del Comune di Torino

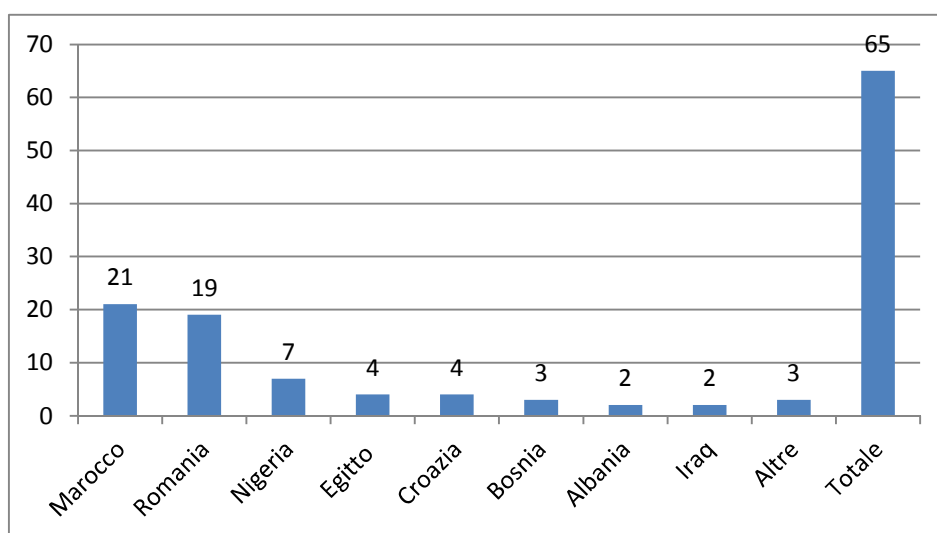
Tab.16 - Tipologia Affidamenti

Tipologia Affidamento	N. Affidamenti
Intervento in affidamento residenziale	42
Intervento in affidamento diurno	23
<i>Totale</i>	<i>65</i>

Tab.17 - Nazionalità Affidamenti

Nazionalità	N. Affidamenti
Marocco	21
Romania	19
Nigeria	7
Egitto	4
Croazia	4
Bosnia	3
Albania	2
Iraq	2
Altre	3
<i>Totale</i>	<i>65</i>

Graf.9 - Nazionalità Affidamenti



Tab.18 - Fasce d'età Affidamenti

Età	N. Affidamenti
0 - 10	29
11 - 18	26
18 - 21	10
<i>Totale</i>	<i>65</i>

Tab.19 - Genere Affidamenti

Genere	N. Affidamenti
Maschi	37
Femmine	28
Totale	65

Tab.20 - *Minori inseriti in strutture (residenziali accreditate e non)*

Genere	N. Inserimenti
Maschi	96
Femmine	37
<i>Totale</i>	<i>133</i>

Tab.21 - *Minori inseriti in strutture d'accoglienza gestite dal volontariato*

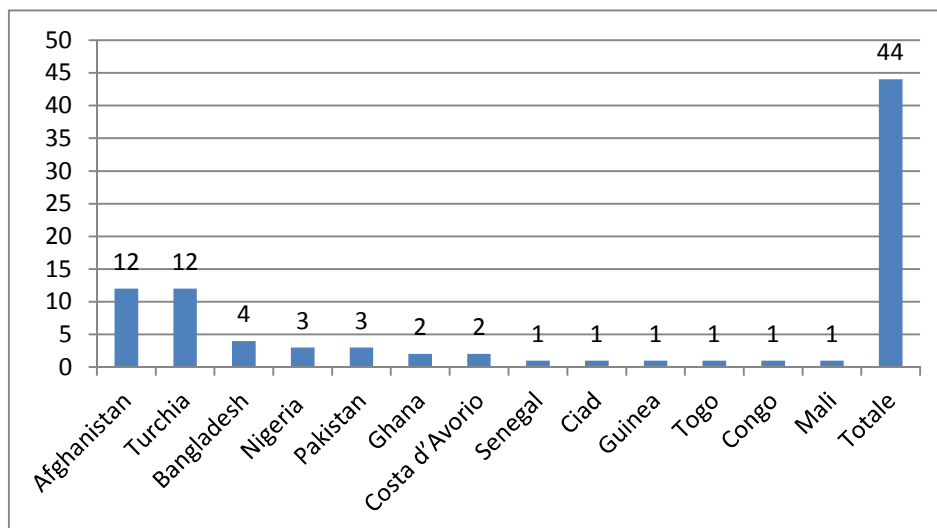
Genere	N. Inserimenti
Maschi	64
Femmine	1
<i>Totale</i>	<i>65</i>

Progetto Masnà 2012 – Richiedenti protezione internazionale – Categorie Vulnerabili
 Minori in carico 2012: 44 di cui neo arrivati 21

Tab.22 - *Nazionalità minori richiedenti protezione internazionale e rifugiati*

Nazionalità	N. Minori
Afghanistan	12
Turchia	12
Bangladesh	4
Nigeria	3
Pakistan	3
Ghana	2
Costa d'Avorio	2
Senegal	1
Ciad	1
Guinea	1
Togo	1
Congo	1
Mali	1
<i>Totale</i>	<i>44</i>

Graf.10 - Nazionalità



Note: - tutti i minori sono di genere maschile
 - di età compresa tra i 15 e i 18 anni
 - sono stati attivati 21 tirocini formativi

Call Center

Tab.23 - Richieste telefoniche di intervento presentate da donne straniere

Categoria richiedente	N. Richieste di intervento
Donne sole straniere	58
Madri/bambino straniere	222
Gestanti straniere	36
<i>Totale</i>	<i>316</i>

Graf.11 - Dati Call Center

