

Provincia di Torino

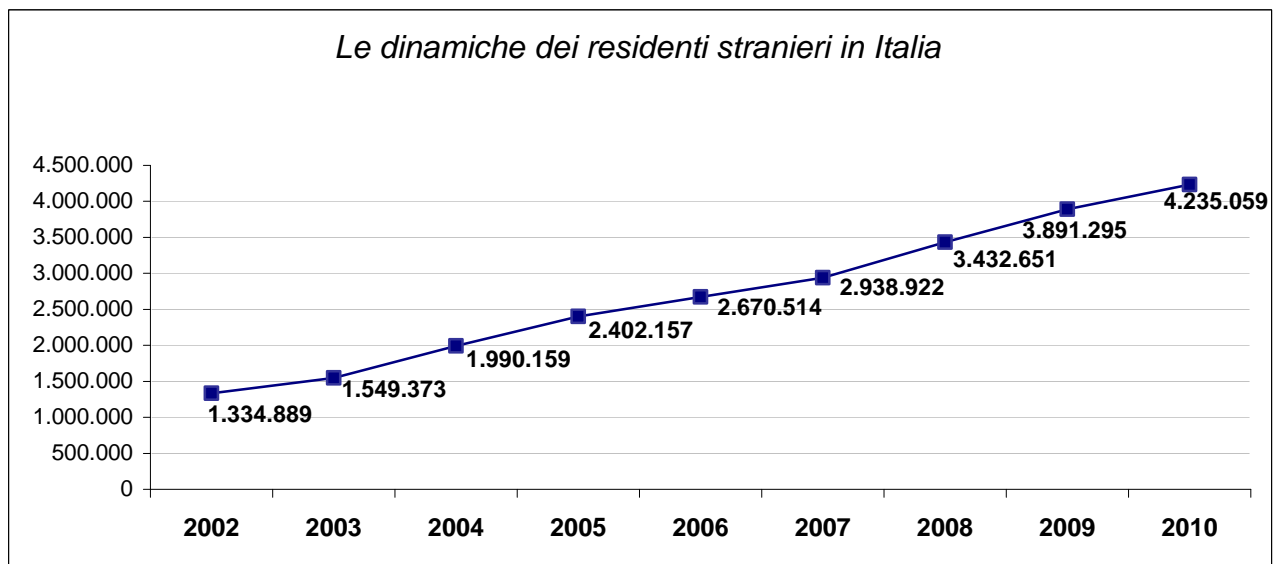
Ufficio Statistica

Analisi demografica comparata relativa alla struttura della popolazione straniera residente.

a cura di *Franco Fava*

1. Popolazione straniera in Italia.

La popolazione straniera residente in Italia è passata da 1.334.889 unità nel 2002 a 4.235.059 nel 2010, con un incremento costante nella sua evoluzione longitudinale, come evidenziato nel grafico sottostante.



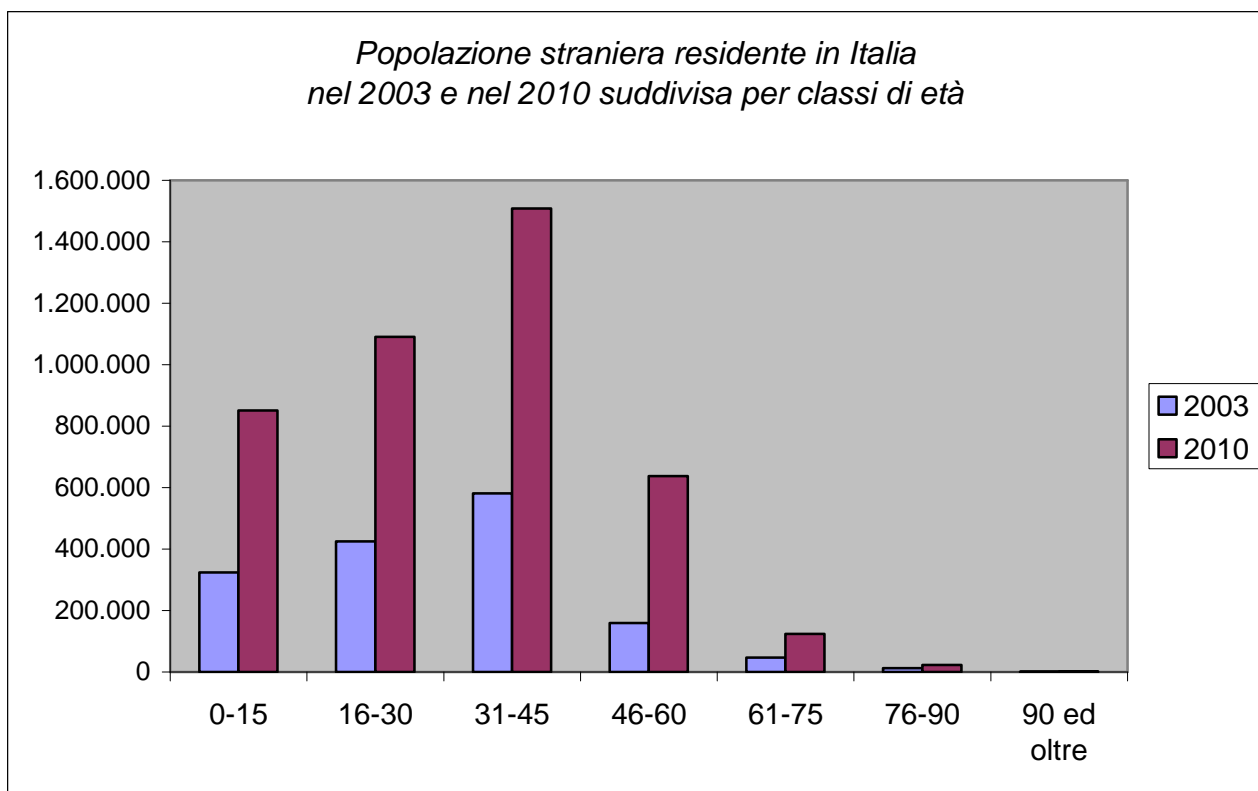
Fonte : elaborazione dati Ufficio di Statistica su dati Istat – Annualità al primo gennaio di ogni anno

Analizzando i dati della popolazione straniera residente in Italia nel 2003 e nel 2010, per classi di età, possiamo evidenziare i relativi “pesi” percentuali per coorti generazionali ed il loro cambiamento strutturale nell’arco degli ultimi sette anni.

La coorte maggiore, composta da coloro che sono compresi tra i 31 ed i 45 anni dal 2003 al 2010 nella ripartizione percentuale dei rispettivi pesi, è diminuita di 2 punti percentuali rispetto ai rispettivi totali. In lieve contrazione è quella da 0 a 15 anni, mentre è in diminuzione di circa due punti quella tra i 16 ed i 30 anni. Si denota un aumento di 5 punti percentuali nella classe tra i 46 ed i 60 anni, mentre le rimanenti classi oltre i 60 anni sono invece sostanzialmente stabili e con percentuali sotto il decimale.

<i>Popolazione straniera residente in Italia per classi di età e % sul totale nel 2003 e nel 2010</i>				
<i>Classi di età</i>	<i>2003</i>	<i>%</i>	<i>2010</i>	<i>%</i>
0-15	323.721	20,9	850.802	20,1
16-30	424.482	27,4	1.090.268	25,7
31-45	581.309	37,5	1.508.313	35,6
46-60	159.040	10,3	637.286	15,0
61-75	46.809	3,0	124.189	2,9
76-90	12.761	0,8	22.482	0,5
90 ed oltre	1.251	0,1	1.719	0,0
Totale	1.549.373	100	4.235.059	100,0

Fonte : elaborazione dati Ufficio di Statistica su dati Istat



Fonte : elaborazione dati Ufficio di Statistica su dati Istat

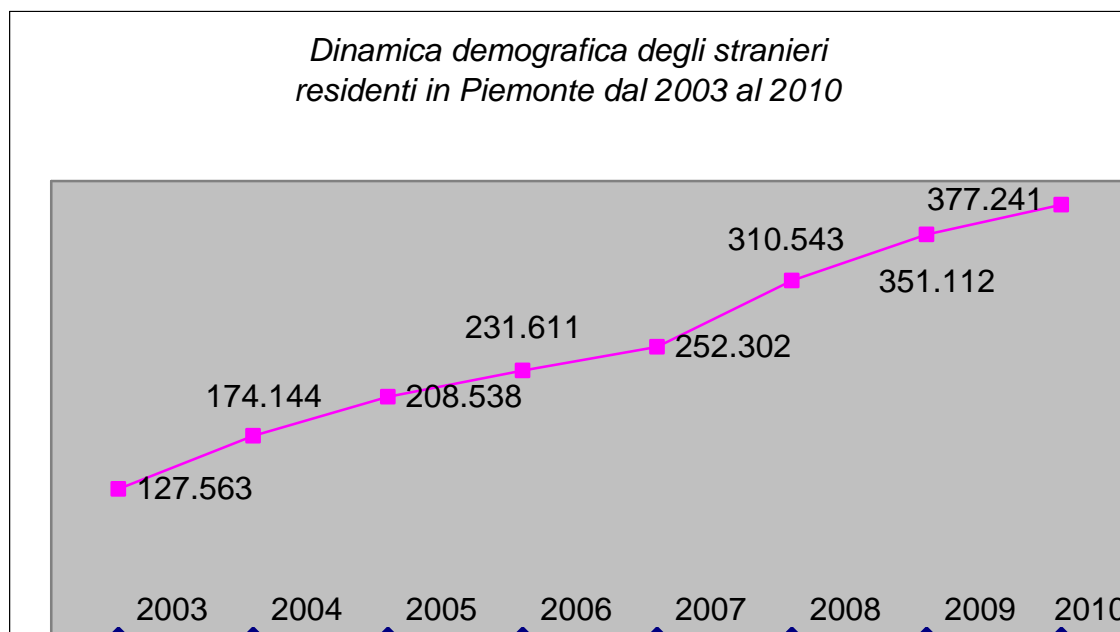
Il bilancio demografico degli stranieri residenti in Italia, nella puntuale contabilità demografica tra iscritti e cancellati, nonché nella composizione per minorenni e nuclei familiari, è così sintetizzato nella seguente tabella:

<i>Bilancio demografico degli stranieri residenti in Italia nel 2010</i>	<i>Maschi</i>	<i>Femmine</i>	<i>Totale</i>
Popolazione straniera residente al 1/1/2009	1.913.602	1.977.693	3.891.295
Iscritti per nascita	39.984	37.125	77.109
Iscritti da altri comuni	109.382	117.052	226.434
Iscritti dall'estero	182.009	224.716	406.725
Altri iscritti	11.505	6.705	18.210
Totale iscritti	342.880	385.598	728.478
Cancellati per morte	27.87	1.981	4.768
Cancellati per altri comuni	103.119	113.374	216.493
Cancellati per l'estero	15.878	16.392	32.270
Acquisizioni di cittadinanza italiana	27.228	32.141	59.369
Altri cancellati	44.063	27.751	71.814
Totale cancellati	193.075	191.639	384.714
Popolazione straniera residente al 1/1/2010	2.063.407	2.171.652	4.235.059
Minorenni	480.852	451.823	932.675
Nati in Italia	293.368	279.352	572.720
Famiglie con almeno uno straniero	2.074.065		
Famiglie con capofamiglia straniero	1.640.727		

Fonte : dati Istat

2. Popolazione straniera in Piemonte

La popolazione straniera residente in Piemonte è passata da 127.563 unità nel 2003 a 377.241 nel 2010, con un incremento costante evidenziato in due distinte fasi: dal 2003 al 2005 e dal 2007 al 2010, mentre dal 2005 al 2007 l'aumento è stato più contenuto. Questi andamenti sono rappresentati nel grafico sottostante.



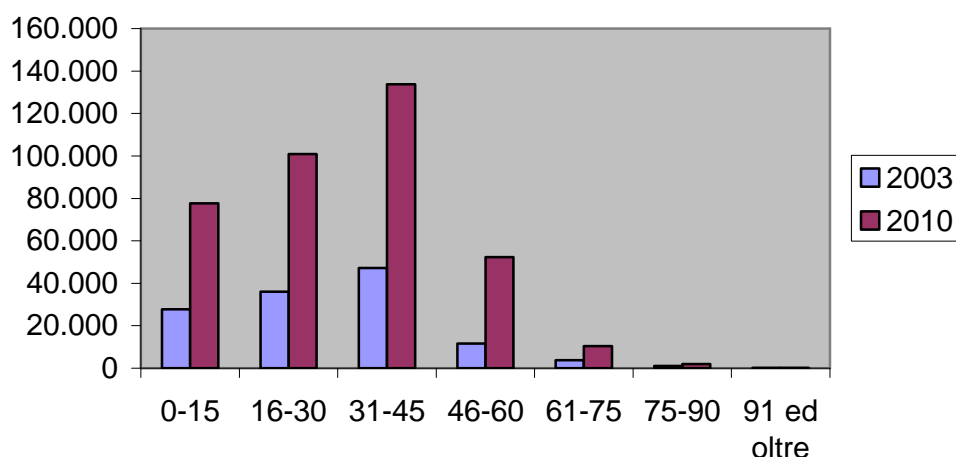
Fonte : elaborazione dati Ufficio di Statistica su dati Istat - Annualità al primo gennaio di ogni anno

I “pesi” percentuali delle coorti generazionali in Piemonte nel 2003 e nel 2010 evidenziano la maggiore percentuale nella classe di età tra 31 e 45 anni con una diminuzione di 1,5 punti percentuali, la prima classe (0-15) è sostanzialmente stabile, la seconda (16-30) evidenzia una flessione percentuale passando dal 28,2 al 26,8%. La classe di età dai 46 ai 60 anni è aumentata passando dal 9,1% al 13,9%.

<i>Popolazione straniera residente in Piemonte per classi di età e % sul totale nel 2003 e nel 2010</i>				
<i>Classi di età</i>	<i>2003</i>	<i>%</i>	<i>2010</i>	<i>%</i>
0-15	27.807	21,8	77.736	20,6
16-30	36.002	28,2	100.945	26,8
31-45	47.160	37,0	133.789	35,5
46-60	11.639	9,1	52.339	13,9
61-75	3.794	3,0	10.357	2,7
75-90	1.073	0,8	1.967	0,5
91 ed oltre	88	0,1	108	0,03
Totale	127.563	100,0	377.241	100,0

Fonte : elaborazione dati Ufficio di Statistica su dati Istat

*Popolazione straniera residente in Piemonte nel 2003
e nel 2010 suddivisa per classi di età*



*Bilancio demografico degli stranieri
residenti in Piemonte nel 2010*

	<i>Maschi</i>	<i>Femmine</i>	<i>Totale</i>
Popolazione straniera residente al 1/1/2009	171.596	179.516	351.112
Iscritti per nascita	3.672	3.551	7.223
Iscritti da altri comuni	9.837	11.040	20.877
Iscritti dall'estero	14.354	18.625	32.979
Altri iscritti	550	367	917
Totale iscritti	28.413	33.583	61.996
Cancellati per morte	242	166	408
Cancellati per altri comuni	9.131	10.665	19.796
Cancellati per l'estero	1.298	1.435	2.733
Acquisizioni di cittadinanza italiana	2.862	3.161	6.023
Altri cancellati	4.138	2.769	6.907
Totale cancellati	17.671	18.196	35.867
Popolazione straniera residente al 1/1/2010	182.338	194.903	377.241
Minorenni	44.096	41.657	85.753
Nati in Italia	26.266	25.820	52.086
Famiglie con almeno uno straniero	172.216		
Famiglie con capofamiglia straniero	118.069		

Fonte : dati Istat

Il bilancio demografico degli stranieri residenti in Piemonte, nella puntuale contabilità demografica tra iscritti e cancellati, nonché nella composizione per minorenni e nuclei famigliari, è sintetizzato nella precedente tabella.

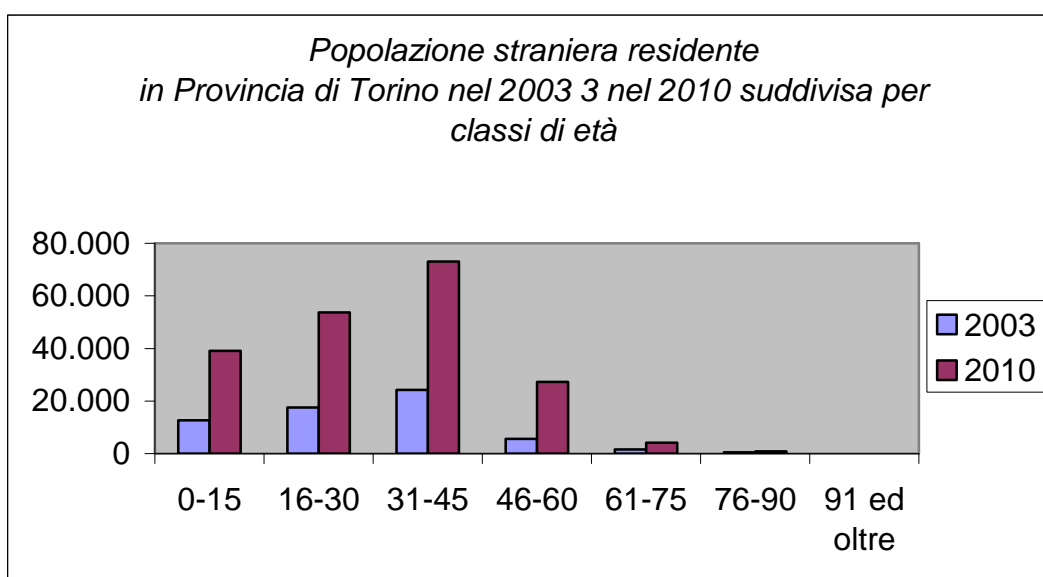
3. La popolazione straniera residente in Provincia di Torino.

La popolazione straniera residente in Provincia di Torino al 1/1/2010 (dati al 31/12/2009) si attesta a 198.249 unità, con un incremento pari al 7,11%. Il rapporto tra popolazione residente e popolazione straniera, al primo gennaio del 2010, è pari al 8,6%.

I “pesi” percentuali delle coorti generazionali in Provincia di Torino nel 2003 e nel 2010 evidenziano la maggiore percentuale nella classe di età tra i 31 ed i 45 anni, passando dal 39% del 2003 al 36,9% nel 2010, la classe di età compresa tra i 0 e 15 anni è in lieve flessione, come quella tra i 16 ed i 30 anni. Aumenta invece la percentuale nella classe di età tra i 46 e i 60 anni, passando dal 9 al 13,8%.

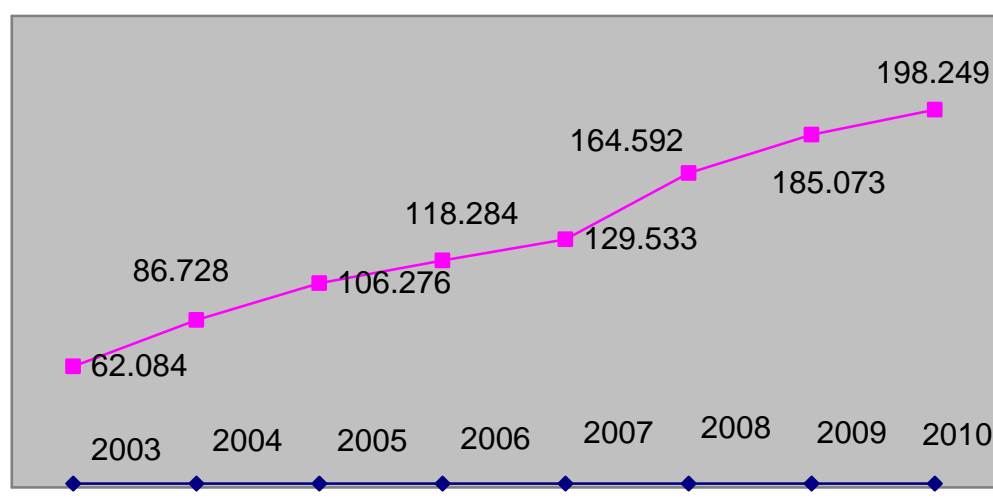
<i>Popolazione straniera residente in Provincia di Torino per classi di età e % sul totale nel 2003 e nel 2010</i>				
<i>Classi</i>	<i>2003</i>	<i>%</i>	<i>2010</i>	<i>%</i>
0-15	12.626	20,3	39.105	19,7
16-30	17.493	28,2	53.721	27,1
31-45	24.235	39,0	73.113	36,9
46-60	5.596	9,0	27.264	13,8
61-75	1.572	2,5	4.163	2,1
76-90	513	0,8	829	0,4
91 ed oltre	49	0,1	54	0,0
Totale	62.084	100,0	198.249	100,0

Fonte : elaborazione dati Ufficio di Statistica su dati Istat



Fonte : elaborazione dati Ufficio di Statistica su dati Istat

*Dinamica demografica degli stranieri residenti in
Provincia di Torino dal 2003 al 2010*



Fonte : elaborazione dati Ufficio di Statistica su dati Istat

<i>Bilancio demografico degli stranieri residenti in Provincia di Torino nel 2010</i>	<i>Maschi</i>	<i>Femmine</i>	<i>Totale</i>
Popolazione straniera residente al 1/1/2009	89.964	95.109	185.073
Iscritti per nascita	1.907	1.794	3.701
Iscritti da altri comuni	4.071	4.822	8.893
Iscritti dall'estero	7.567	9.543	17.110
Altri iscritti	119	98	217
Totale iscritti	13.664	16.257	29.921
Cancellati per morte	107	75	182
Cancellati per altri comuni	3.763	4.620	8.383
Cancellati per l'estero	579	676	1.255
Acquisizioni di cittadinanza italiana	1.337	1.468	2.805
Altri cancellati	2.482	1.638	4.120
Totale cancellati	8.268	8.477	16.745
Popolazione straniera residente al 1/1/2010	95.360	102.889	198.249
Minorenni	21.964	20.906	42.870
Nati in Italia	13.061	13.298	26.359
Famiglie con almeno uno straniero	94.462		
Famiglie con capofamiglia straniero	56.142		

Fonte : dati Istat

Il bilancio demografico degli stranieri residenti in Provincia di Torino, nella puntuale contabilità demografica tra iscritti e cancellati, nonché nella composizione per minorenni e nuclei familiari, è sintetizzato nella precedente tabella.

La popolazione straniera residente nel capoluogo di Torino al 1/1/2010 ammonta a 122.946 unità, pari ad un incremento del 7,17%.

Sui 52 Comuni, sul totale di 315, con una popolazione inferiore ai 501 abitanti, la popolazione straniera residente è di 612 unità, pari allo 0,30% sul totale degli stranieri presenti nella nostra realtà provinciale. Nei 62 Comuni con una popolazione tra i 500 ed i 1.000 abitanti la popolazione straniera residente ammonta a 2.320 unità, pari al 1,17% del totale della popolazione straniera residente in provincia.

Nei 139 Comuni con una popolazione compresa tra i 1.001 ed i 5.000 abitanti, gli stranieri residenti ammontano a 18.078 unità, pari a 9,11% della popolazione straniera residente in provincia.

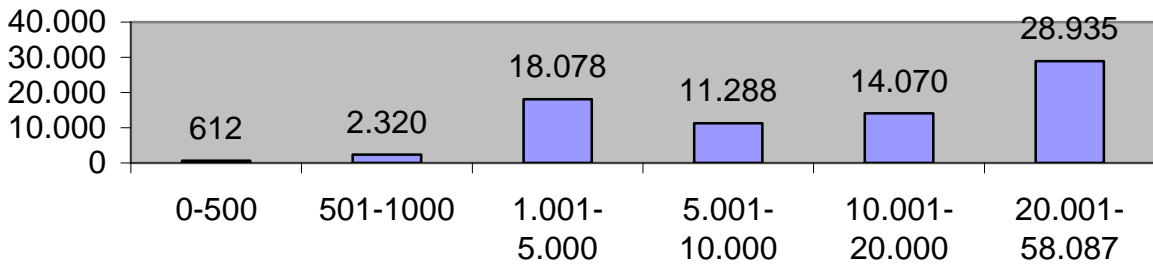
I 29 Comuni con una popolazione tra i 5.001 ed i 10.000 abitanti, gli stranieri residenti ammontano a 11.288 unità, pari a 5,69% della popolazione straniera residente in provincia. Nei 19 Comuni con una popolazione compresa da 10.001 ed i 20.000 abitanti gli stranieri residenti ammontano a 14.070 unità, pari a 7,09% della popolazione straniera residente in provincia.

Nei 13 Comuni con una popolazione compresa tra i 20.001 e i 58.087 abitanti (popolazione del comune di Moncalieri, secondo comune per popolazione dopo Torino) gli stranieri residenti ammontano a 28.935 unità, pari a 14,59 % della popolazione straniera residente in provincia. La città di Torino, con i suoi 122.946 stranieri residenti, si attesta ad un rapporto del 13,5%, tra il totale dei residenti e la popolazione straniera residente.

Escludendo il capoluogo provinciale, la popolazione straniera residente nei rimanenti 314 comuni ammonta a 75.303, pari allo 5,4% della popolazione residente fuori da Torino Città. La popolazione straniera residente a Torino e nei 14 Comuni della prima cintura metropolitana ammonta a 142.787, pari al 72,02%.

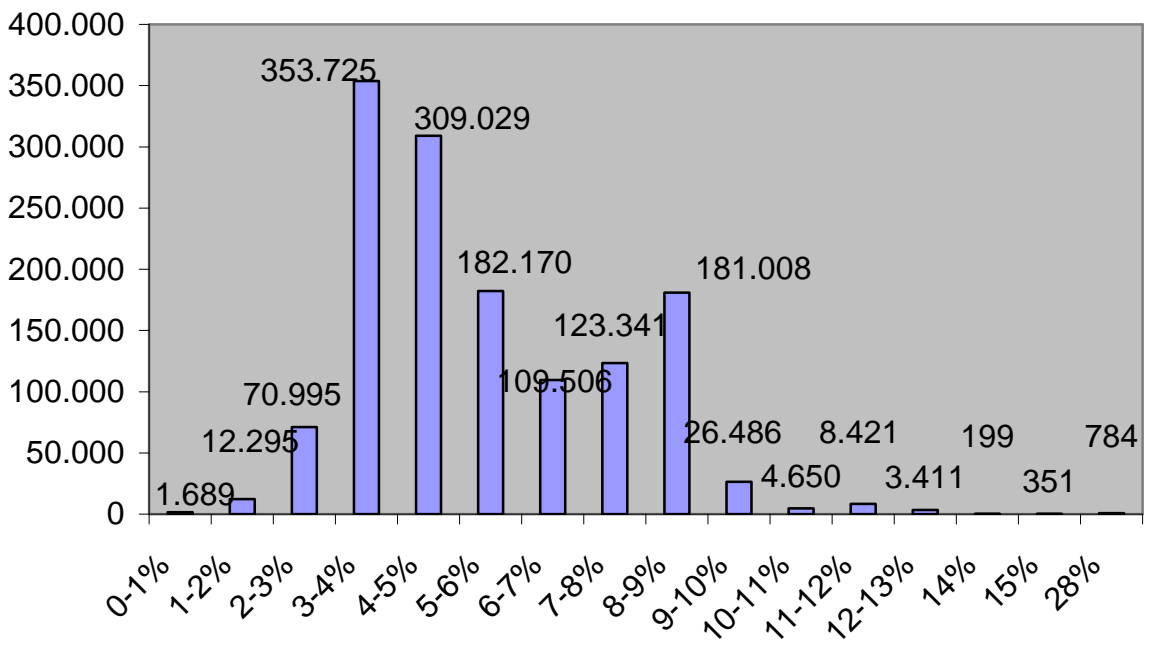
Il 77,9% della popolazione straniera residente è presente nei comuni rappresentativi il 62,35% del totale della popolazione provinciale, ossia nei comuni di: Cuorgnè, Ciriè, Venaria Reale, Giaveno, Grugliasco, Ivrea, Rivoli, Chiasso, Settimo Torinese, Collegno, Carmagnola, Pinerolo, Nichelino, Chieri, Moncalieri e Torino. I Comuni di Porte e Bussoleno, con il loro rapporto tra totale della popolazione residente e stranieri residenti del 8,6%, sono quelli che si posizionano nella media provinciale.

Provincia di Torino
Popolazione straniera residente
per classi di popolazione comunale
(escluso il Capoluogo)
 2010



Fonte : elaborazione dati Ufficio di Statistica su dati Istat
 (Il dato di 58.087 è relativo al comune di Moncalieri, con il maggior numero di abitati, dopo il Capoluogo)

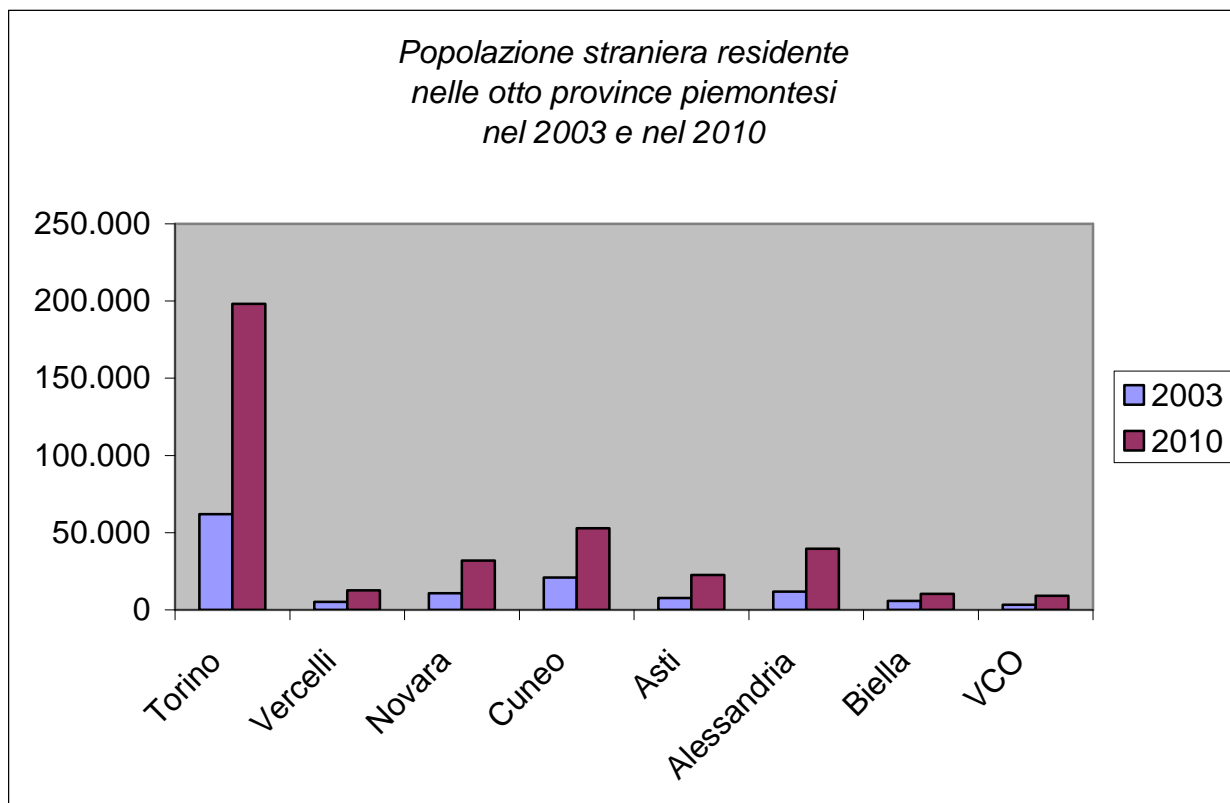
Provincia di Torino
% popolazione straniera residente
su totale popolazione comunale
(escluso il Capoluogo)
 2010



Fonte : elaborazione dati Ufficio di Statistica su dati Istat

4. La popolazione straniera residente nelle province piemontesi.

La popolazione straniera residente nelle otto province piemontesi, nella percentuale di comparazione rispetto al totale della popolazione residente, vede la provincia di Asti con la maggiore percentuale (10,2%), seguita dalla provincia di Alessandria (9%), Cuneo (8,9%), Novara e Torino (8,6%), Vercelli (7,1%), VCO (5,6%) e Biella (5,5%).

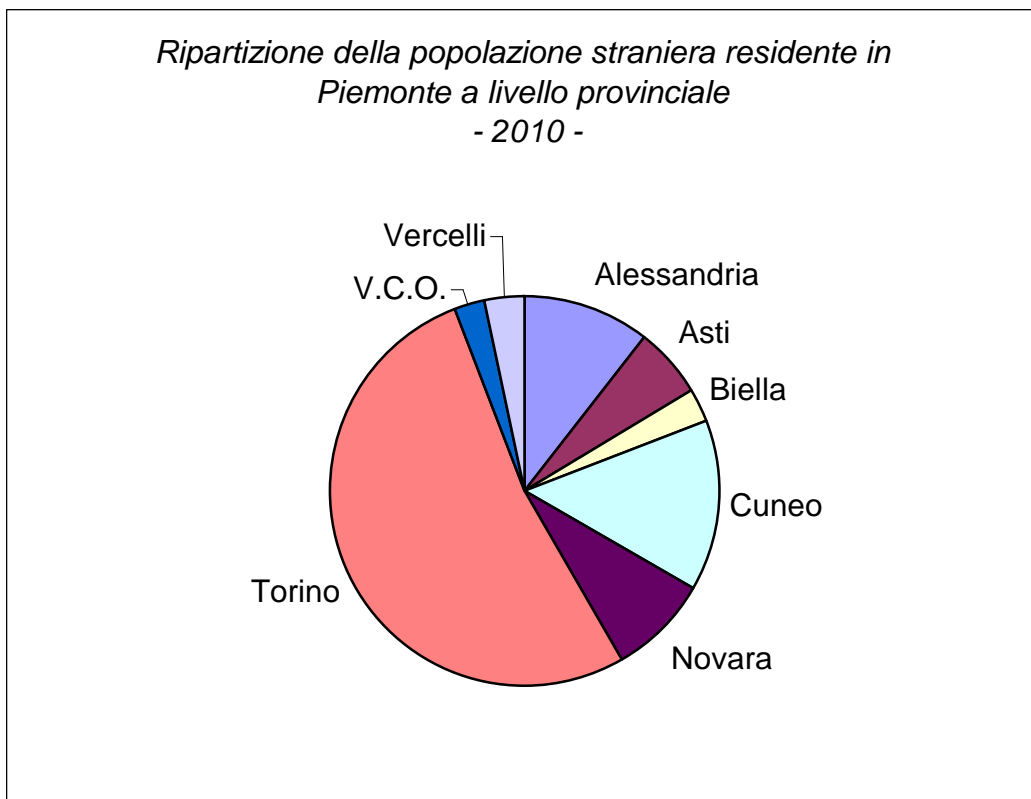


Fonte : elaborazione dati Ufficio di Statistica su dati Istat

*Percentuale di popolazione straniera residente
sul totale della popolazione nelle province piemontesi
nel 2003 e nel 2010*

<i>Province</i>	<i>2003</i>	<i>2010</i>
Torino	2,9	8,6
Vercelli	3	7,1
Novara	3,1	8,6
Cuneo	3,7	8,9
Asti	3,7	10,2
Alessandria	2,8	9
Biella	3	5,5
VCO	2	5,6
Totale regionale	3	8,5

Fonte : elaborazione dati Ufficio di Statistica su dati Istat



Fonte: dati Istat – Elaborazione Ufficio Statistica

5. Tipologia di popolazione straniera e comunitaria residente per area geografica nelle province piemontesi.

I cittadini stranieri residenti nella Provincia di Torino al 1/1/2010 ammontano a 198.249 unità e la loro composizione di provenienza per area geografica è descritta nella seguente tabella:

<i>Provincia di Torino</i>				
<i>Cittadini stranieri: popolazione per genere e cittadinanza</i>				
<i>al 1/1/2010</i>				
<i>Paese di provenienza</i>	<i>Maschi</i>	<i>Femmine</i>	<i>Totale</i>	<i>%</i>
Romania	43.566	48.220	91.786	46,3
Marocco	15.635	12.364	27.999	14,1
Albania	5.726	5.135	10.861	5,5
Perù	3.793	5.976	9.769	4,9
Cina R.P.	3.481	3.351	6.832	3,4
Moldavia	2.168	3.473	5.641	2,8
Egitto	2.489	1.471	3.960	2,0
Nigeria	1.217	2.120	3.337	1,7
Filippine	1.366	1.861	3.227	1,6
Brasile	1.076	1.877	2.953	1,5
Tunisia	1.351	785	2.136	1,1
Francia	847	1.225	2.072	1,0
altri paesi	12.645	15.031	27.676	14,0
Totale	95.360	102.889	198.249	100,0
Fonte: Istat - Elaborazione Ufficio Statistica				

La nazionalità romena è quella più consistente, pari al 46,3% del totale, seguita dalla popolazione proveniente dal Marocco, pari al 14,1%, seguita a sua volta da quella albanese (5,5%), peruviana (4,9%), cinese (3,4%), moldava (2,8%), egiziana (2%).

Gli stranieri residenti provenienti dai 27 paesi dell'Unione Europea rappresentano il 50,89% del totale degli stranieri.

Nelle altre province piemontesi la composizione per nazionalità di provenienza tra le prime cinque con maggiore percentuale sul totale è la seguente:

*Prime cinque nazionalità di stranieri residenti nelle province piemontesi
ed incidenza del totale degli stranieri sulla popolazione residente*

<i>Provincia di Alessandria</i>			<i>Provincia di Asti</i>		
<i>Paese</i>	<i>% sul tot.</i>		<i>Paese</i>	<i>% sul tot.</i>	
Romania	26,5		Romania	27,6	
Albania	20,7		Albania	21,2	
Marocco	17,7		Marocco	14,6	
Ecuador	5,2		Macedonia	13,5	
Macedonia	2,9		Moldavia	2,8	
		% su tot. pop.			% su tot. pop.
Tot. pop. stran.	39.585	9	Tot. pop. stran.	22.514	10,2

<i>Provincia di Biella</i>			<i>Provincia di Cuneo</i>		
<i>Paese</i>	<i>% sul tot.</i>		<i>Paese</i>	<i>% sul tot.</i>	
Marocco	32,8		Romania	24,2	
Romania	19,3		Albania	21,5	
Albania	7,1		Marocco	19,2	
Filippine	4,4		Macedonia	5,3	
Ucraina	3,6		Cina R.P.	4,2	
		% su tot. pop.			% su tot. pop.
Tot. pop. stran.	10.409	5,5	Tot. pop. stran.	52.761	8,9

<i>Provincia di Novara</i>			<i>Provincia di Torino</i>		
<i>Paese</i>	<i>% sul tot.</i>		<i>Paese</i>	<i>% sul tot.</i>	
Marocco	18,4		Romania	46,3	
Albania	17,4		Marocco	14,1	
Romania	10,7		Albania	5,5	
Ucraina	7,9		Perù	4,9	
Senegal	4,9		Cina R.P.	3,4	
		% su tot. pop.			% su tot. pop.
Tot. pop. stran.	31.898	8,6	Tot. pop. stran	198.249	8,6

<i>Provincia di V.C.O.</i>			<i>Provincia di Vercelli</i>		
<i>Paese</i>	<i>% sul tot.</i>		<i>Paese</i>	<i>% sul tot.</i>	
Ucraina	16,5		Marocco	25,6	
Marocco	15,1		Romania	19,6	
Romania	12,2		Albania	16,1	
Albania	8,6		Cina R.P.	4,4	
Cina R.P.	7,8		Ucraina	4	
		% su tot. pop.			% su tot. pop.
Tot. pop. stran.	9.098	5,6	Tot. pop. stran.	12.727	7,1

Fonte Istat. - Elaborazione Ufficio Statistica

Fonti statistiche e bibliografia:

Istat (Roma) 2011

Eurostat 2011

Annuario statistico *on line* dell'Ufficio Statistica della Provincia di Torino 2011 a cura di Franco A. Fava

Franco A. Fava, *Relazione demografica e socio economica del 2011 della Provincia di Torino*, (prima stesura), Torino, 2011.

Franco A. Fava, *Appunti di Demografia*, II Facoltà di Medicina e Chirurgia dell'Università di Torino, 2011.