



a cura dell'Ufficio Immigrazione<sup>1</sup>  
e Ufficio Sistema Informativo<sup>2</sup>

## PREMESSA

Al fine di rilevare la presenza degli stranieri sul territorio provinciale nell'anno 2007 sono stati coinvolti direttamente i Comuni ai quali è stata inviata la scheda predisposta.

La scheda, redatta in collaborazione dagli Uffici Immigrazione e Sistema Informativo del Servizio Solidarietà Sociale della Provincia di Torino, mirava a ricostruire una mappa delle presenze attraverso dati relativi a:

- residenti totali (italiani, comunitari ed extracomunitari), suddivisi per genere e per minore e maggiore età;
- dettaglio delle provenienze nazionali, suddivise per genere e per minore o maggiore età.
- variazione anagrafica per ottenuta cittadinanza;

L'analisi dei dati così rilevati, declinata a livello comunale, viene presentata con riferimento al contesto territoriale dei Piani di Zona, coerentemente con il ruolo svolto da questi di strumenti della programmazione locale, al fine di dare un quadro esaustivo del percorso di inclusione degli stranieri attraverso l'osservatorio privilegiato degli Enti che attuano sul territorio le politiche sociali.

I Piani di Zona rappresentano un crescente patrimonio di cultura della programmazione, gestione e valutazione dei sistemi di *welfare* locale. All'interno di questi sistemi è indispensabile che le modalità di integrazione tra i processi della programmazione dei Piani di Zona e le politiche di intervento a livello comunale, portino a migliorare reciprocamente la capacità programmatoria e la possibilità di incidere effettivamente sulle esigenze rilevate dal territorio.

L'analisi è stata impostata a partire dai temi individuati nel Programma Provinciale per l'Immigrazione, strumento attraverso il quale la Provincia definisce priorità e modalità degli interventi volti all'integrazione delle popolazioni migranti da presentare a finanziamento provinciale

La Provincia ha inteso valorizzare l'attuazione delle progettualità insite nei Piani di Zona ed insieme favorire l'emergere di specifiche iniziative sostenute a livello comunale, coerentemente con il mandato legislativo che assegna ai Comuni la titolarità delle politiche sociali.

In tale ottica, l'Amministrazione provinciale ha individuato due livelli di responsabilità cui affidare la realizzazione di interventi in materia di *politiche di integrazione delle comunità migranti*:

- i soggetti titolari della cabina di regia dei Piani di Zona Locali, considerando i Piani strumenti maturi e funzionali della programmazione concertata, entro i quali far confluire gli interventi programmati del sistema territorio;
- le Amministrazioni comunali, quali titolari delle funzioni amministrative concernenti gli interventi e i servizi sociali, promotori di interventi innovativi.

---

<sup>1</sup> Silvia Tosco, Immacolata Capasso, Andrea Vitale

<sup>2</sup> Natalina Vaschetti, Enrico Chiarle, Antonella Ferrero, Alberto Buracchi, Giovanni Andriolo

Le azioni e gli interventi per favorire una piena integrazione dei cittadini migranti sul territorio, basata sulla reale partecipazione degli stessi alla vita sociale, attengono ad una molteplicità di temi affrontati nel **Programma Immigrazione 2008**, tra i quali accoglienza, supporto scolastico, inserimento nei sistemi occupazionali e formativi, estensione delle tutele socio-sanitarie, promozione di strumenti informativi e comunicativi, le seconde generazioni, le politiche abitative

## IL CONTESTO LOCALE

Negli ultimi dieci anni la presenza straniera nella Provincia di Torino si qualifica per la caratteristica della stabilizzazione, assimilandosi con le linee di interpretazione del fenomeno migratorio in Italia.

L'evento più significativo, registrato nel 2007 è stato l'ingresso di Romania e Bulgaria nell'Unione Europea. Questo ingresso ha determinato un ulteriore incremento del flusso di migranti soprattutto rumeni; infatti, dai dati in nostro possesso nel 2007, su un totale di 60.326 stranieri il 59,6 degli stranieri che risiedono sul nostro territorio appartengono ai paesi della comunità europea, mentre il restante 40,4 % provengono da paesi extracomunitari. Diversamente dal 2006 quando i comunitari erano appena il 7,9 %.

Questo sostanziale aumento è da attribuirsi proprio all'ingresso della Romania nell'Unione Europea, che rappresenta in quasi tutt'Italia l'etnia maggiormente rappresentata.

Rispetto all'anno precedente, il 2007 registra un importante aumento della popolazione migrante nelle sue diverse parti: minori, adulti suddivisi a loro volta in maschi e femmine. Si è passati così dal 3,4 % (45.556 unità) del 2006 al 4,5 % (60.326 unità) del 2007.

Come la maggior parte del territorio nazionale sono ancora le donne ad essere numericamente superiori rispetto agli uomini, anche se il distacco tra i due generi non pare aver subito ulteriori incrementi rispetto agli anni passati. Ciò fa pensare al fatto che il flusso, pur essendo aumentato, in generale, le caratteristiche strutturali sono rimaste invariate.

Sul territorio provinciale (esclusa la Città di Torino) la presenza di cittadini stranieri si attesta sul 4,5% della popolazione totale, con un aumento di più di un punto percentuale rispetto al 2006.

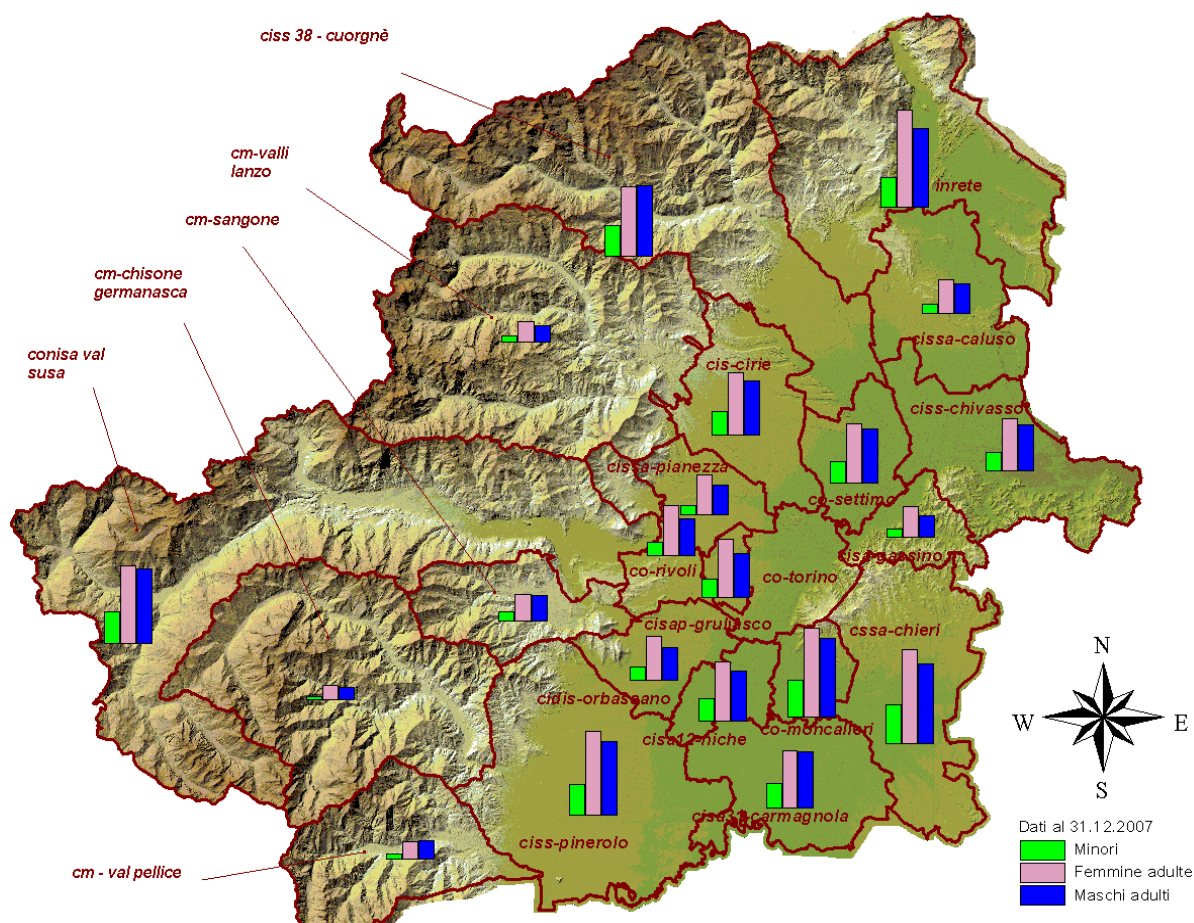
In termini assoluti la crescita è stata di 14.770 unità portando il totale presenze a 60.326 cittadini provenienti da 140 diversi paesi.

La tabella che segue riepiloga la presenza a livello di Piano di Zona, evidenziando sia la composizione per genere e fascia di età dei cittadini stranieri; sia la variazione di incidenza rispetto all'anno precedente.

Ente titolare della regia del PIANO DI ZONA	Stranieri Femmine	di cui minori	Stranieri Maschi	di cui minori	Totale stranieri	% femmine	% minori	Popolaz. totale	Incid. su pop. totale	Variatz. Incid. risp. 2006
C.I.di S. Orbassano	1.266	237	972	220	2.238	56,6	20,4	71.390	3,1	0,8
C.I.S. Cirié	1.705	315	1.490	364	3.195	53,4	21,3	93.129	3,4	0,8
C.I.S.A. 12 Nichelino	1.637	323	1.409	365	3.046	53,7	22,6	76.081	4,0	1,1
C.I.S.A. 31	1.598	360	1.565	403	3.163	50,5	24,1	47.197	6,7	1,9
C.I.S.A. Gassino	889	157	664	148	1.553	57,2	19,6	39.677	3,9	0,9
C.I.S.A.P. Collegno-Grugliasco	1.624	294	1.252	304	2.876	56,5	20,8	87.698	3,3	0,7
C.I.S.S. 38 Cuorné	1.926	454	1.947	464	3.873	49,7	23,7	62.685	6,2	1,5
C.I.S.S. Chivasso	1.424	277	1.270	298	2.694	52,9	21,3	63.496	4,2	1,3
C.I.S.S. Pinerolo	2.298	458	2.019	474	4.317	53,2	21,6	95.830	4,5	1,1
C.I.S.S.A. PIANEZZA	1.138	174	873	184	2.011	56,6	17,8	63.475	3,2	0,9
C.I.S.S.A.C. Caluso	998	168	893	193	1.891	52,8	19,1	35.475	5,3	1,9
C.M. Val Chisone e Germanasca	482	88	441	109	923	52,2	21,3	20.236	4,6	1,1
C.M. Val Sangone	811	172	789	198	1.600	50,7	23,1	26.845	6,0	1,6
C.M. Valli di Lanzo	649	123	539	145	1.188	54,6	22,6	26.658	4,5	1,3

C.S.S.A. del Chierese	2.566	556	2.194	575	4.760	53,9	23,8	91.495	5,2	0,9
Comune di MONCALIERI	2.420	535	2.152	526	4.572	52,9	23,2	75.526	6,1	1,2
Comune di RIVOLI	1.415	224	1.076	227	2.491	56,8	18,1	78.727	3,2	0,9
Comune di Settimo e C.I.S.S.P.	1.630	332	1.520	351	3.150	51,7	21,7	81.433	3,9	1,0
Comunità Montana Val Pellice	583	111	592	157	1.175	49,6	22,8	19.105	6,2	1,0
CON.I.S.A. Val Susa	2.455	496	2.354	555	4.809	51,1	21,9	90.989	5,3	1,2
IN.RE.TE	2.629	409	2.172	496	4.801	54,8	18,9	89.835	5,3	1,4
<b>Totale complessivo ad esclusione della Città di Torino</b>	<b>32.143</b>	<b>6.263</b>	<b>28.183</b>	<b>6.756</b>	<b>60.326</b>	<b>53,3</b>	<b>21,6</b>	<b>1.336.982</b>	<b>4,5</b>	<b>1,1</b>

Come si può notare, pur segnalando una crescita in tutta la provincia di Torino, anche quest'anno le differenze fra i vari territori risultano essere notevoli. Suddividendo il territorio tra prima cintura, seconda cintura e le zone più periferiche si può notare come alcuni territori ai confini della Città capoluogo, quali Collegno e Grugliasco (3,3%), l'area del C.I.di S. Orbassano (3,2%), l'area Rivoli e del C.I.S.S. Pianezza (3,1%), registrino percentuali di incidenza degli stranieri sulla popolazione totale nettamente inferiori a quelle di territori di seconda cintura quali, l'area del C.I.S.A. 31 di Carmagnola (6,7%) e la C. M. Val Sangone (6,0%) e di zone più periferiche come Ivrea (IN.RE.TE) e la Valle di Susa (CON.I.S.A.) con il 5,3%, o come la Comunità Montana Val Pellice e l'area di Cuornè con il 6,2%.



Le tabelle che seguono illustrano nel dettaglio la situazione relativa ai vari Comuni che afferiscono ai singoli Piani di Zona locali.

**Cittadini stranieri registrati negli uffici anagrafici al 31.12 2007 nei territori dei singoli Piani di Zona.**

PIANO DI ZONA C.I.di S. Orbassano	Stranieri Femmine	di cui minori	Stranieri Maschi	di cui minori	Totale stranieri	% femmine	% minori	Popolazio ne totale	Incid. su pop. totale	Variaz. Incidenza resp. 2006
BEINASCO	329	60	218	55	547	60,1	21,0	18.095	3,0	0,7
BRUINO	132	22	99	22	231	57,1	19,0	8.389	2,8	0,6
ORBASSANO *	-	-	-	-	-	-	-	-	N.P.	N.P.
PIOSSASCO	277	59	256	57	533	52,0	21,8	17.621	3,0	0,9
RIVALTA DI TORINO	387	70	311	65	698	55,4	19,3	18.800	3,7	1,0
VOLVERA	141	26	88	21	229	61,6	20,5	8.485	2,7	0,7
<b>Totale</b>	<b>1.266</b>	<b>237</b>	<b>972</b>	<b>220</b>	<b>2.238</b>	<b>56,6</b>	<b>20,4</b>	<b>71.390</b>	<b>3,1</b>	<b>0,8</b>

\* Dato non pervenuto

PIANO DI ZONA CISSA Pianezza	Stranieri Femmine	di cui minori	Stranieri Maschi	di cui minori	Totale stranieri	% femmine	% minori	Popolaz. totale	Incid. su pop. totale	Variaz. Inciden za resp. 2006
DRUENTO	251	43	191	31	442	56,8	16,7	8.434	5,2	1,5
GIVOLETTO	45	2	33	11	78	57,7	16,7	2.958	2,6	0,8
LA CASSA	26	1	27	5	53	49,1	11,3	1.674	3,2	0,2
PIANEZZA	235	33	158	45	393	59,8	19,8	13.012	3,0	0,9
SAN GILLIO	52	6	39	9	91	57,1	16,5	2.834	3,2	0,7
VENARIA REALE	529	89	425	83	954	55,5	18,0	34.563	2,8	0,9
<b>Totale</b>	<b>1.138</b>	<b>174</b>	<b>873</b>	<b>184</b>	<b>2.011</b>	<b>56,6</b>	<b>17,8</b>	<b>63.475</b>	<b>3,2</b>	<b>0,9</b>

PIANO DI ZONA Comune di Rivoli	Stranieri Femmine	di cui minori	Stranieri Maschi	di cui minori	Totale stranieri	% femmine	% minori	Popolaz. totale	Incid. su pop. totale	Variaz. Incidenza resp. 2006
ALPIGNANO	288	59	240	63	528	54,5	23,1	17.264	3,1	0,8
RIVOLI	920	134	718	138	1.638	56,2	16,6	50.115	3,3	1,0
ROSTA	83	13	46	10	129	64,3	17,8	4.377	2,9	0,4
VAL DELLA TORRE	66	7	55	13	121	54,5	16,5	3.804	3,2	0,9
VILLARBASSE	58	11	17	3	75	77,3	18,7	3.167	2,4	0,8
<b>Totale</b>	<b>1.415</b>	<b>224</b>	<b>1.076</b>	<b>227</b>	<b>2.491</b>	<b>56,8</b>	<b>18,1</b>	<b>78.727</b>	<b>3,2</b>	<b>0,9</b>

PIANO DI ZONA CISAP Collegno Grugliasco	Femmine straniere	di cui minorenni	Maschi stranieri	di cui minorenni	Totale stranieri	% femmine	% minori	Popolaz. totale	Incidenza su pop.totale	Variaz. Incidenza resp. 2006
COLLEGNO	1.046	206	822	196	1.868	56,0	21,5	50.175	3,7	0,8
GRUGLIASCO	578	88	430	108	1.008	57,3	19,4	37.523	2,7	0,7
<b>Totale</b>	<b>1.624</b>	<b>294</b>	<b>1.252</b>	<b>304</b>	<b>2.876</b>	<b>56,5</b>	<b>20,8</b>	<b>87.698</b>	<b>3,3</b>	<b>0,7</b>

PIANO DI ZONA CISA 31 Carmagnola	Stranieri Femmine	di cui minori	Stranieri Maschi	di cui minori	Totale stranieri	% femmine	% minori	Popolaz. totale	Incid. su pop. totale	Variatz. Incidenza a risp. 2006
CARIGNANO	256	201	216	55	472	54,2	54,2	9.005	5,2	1,7
CARMAGNOLA	1.020	791	1.026	267	2.046	49,9	51,7	27.424	7,5	2,0
CASTAGNOLE PIEMONTE	48	37	62	15	110	43,6	47,3	2.088	5,3	0,7
LOMBRIASCO	23	17	23	7	46	50,0	52,2	1.064	4,3	1,4
OSASIO	8	8	6	-	14	57,1	57,1	842	1,7	0,6
PANCALIERI	89	71	109	31	198	44,9	51,5	1.954	10,1	1,4
PIOBESI TORINESE*	-	-	-	-	-	-	-	-	N.P.	N.P.
VILLASTELLONE	154	113	123	28	277	55,6	50,9	4.820	5,7	1,0
<b>Totale</b>	<b>1.598</b>	<b>1.238</b>	<b>1.565</b>	<b>403</b>	<b>3.163</b>	<b>50,5</b>	<b>51,9</b>	<b>47.197</b>	<b>6,7</b>	<b>1,7</b>

\* Dato non pervenuto

PIANO DI ZONA CISA 12 Nichelino	Stranieri Femmine	di cui minori	Stranieri Maschi	di cui minori	Totale stranieri	% femmine	% minori	Popolaz. totale	Incid. su pop. totale	Variatz. Incidenza risp. 2006
CANDIOLO	66	8	31	24	97	68,0	33,0	5.616	1,7	0,1
NICHELINO	1.167	241	1.030	759	2.197	53,1	45,5	48.864	4,5	1,2
NONE	144	24	145	104	289	49,8	44,3	7.911	3,7	0,9
VINOVO	260	50	203	157	463	56,2	44,7	13.690	3,4	1,0
<b>Totale</b>	<b>1.637</b>	<b>323</b>	<b>1.409</b>	<b>1.044</b>	<b>3.046</b>	<b>53,7</b>	<b>44,9</b>	<b>76.081</b>	<b>4,0</b>	<b>1,1</b>

Fra i Comuni della prima cintura, particolare risulta essere la situazione del Comune di Moncalieri che registra un'incidenza di stranieri iscritti in anagrafe sul totale della popolazione residente del 6,8%, con un incremento dell'1,3 % rispetto al 2006.

PIANO DI ZONA Comune di Moncalieri	Stranieri Femmine	di cui minori	Stranieri Maschi	di cui minori	Totale stranieri	% femmine	% minori	Popolaz. totale	Incid. su pop. totale	Variatz. Incidenza risp. 2006
LA LOGGIA	115	25	110	32	225	51,1	25,3	7.461	3,0	0,3
MONCALIERI	2.057	472	1.809	431	3.866	53,2	23,4	56.943	6,8	1,3
TROFARELLO	248	38	233	63	481	51,6	21,0	11.122	4,3	1,1
<b>Totale</b>	<b>2.420</b>	<b>535</b>	<b>2.152</b>	<b>526</b>	<b>4.572</b>	<b>52,9</b>	<b>23,2</b>	<b>75.526</b>	<b>6,1</b>	<b>1,2</b>

PIANO DI ZONA CISSP Settimo T.se	Stranieri Femmine	di cui minori	Stranieri Maschi	di cui minori	Totale stranieri	% femmine	% minori	Popolaz. totale	Incid. su pop. totale	Variatz. Incidenza risp. 2006
LEINI'	312	66	305	83	617	50,6	24,1	14.081	4,4	1,1
S. BENIGNO CANAVESE	129	25	135	29	264	48,9	20,5	5.532	4,8	2,0
SETTIMO TORINESE	908	190	831	187	1.739	52,2	21,7	47.366	3,7	0,9
VOLPIANO	281	51	249	52	530	53,0	19,4	14.454	3,7	0,9
<b>Totale</b>	<b>1.630</b>	<b>332</b>	<b>1.520</b>	<b>351</b>	<b>3.150</b>	<b>51,7</b>	<b>21,7</b>	<b>81.433</b>	<b>3,9</b>	<b>1,0</b>

PIANO DI ZONA CSSA del Chierese	Stranieri Femmine	di cui minori	Stranieri Maschi	di cui minori	Totale stranieri	% femmine	% minori	Popolaz totale	Incid. su pop. totale	Variatz. Incidenza risp. 2006
ANDEZENO	78	29	57	16	135	57,8	33,3	1.952	6,9	1,5
ARIGNANO	28	7	25	8	53	52,8	28,3	1.043	5,1	0,9
BALDISSERO TORINESE	65	7	40	8	105	61,9	14,3	3.643	2,9	0,3
CAMBIANO	110	18	79	16	189	58,2	18,0	6.315	3,0	0,7
CHIERI	1.327	307	1.214	327	2.541	52,2	25,0	35.354	7,2	1,6
ISOLABELLA	6	2	3	1	9	66,7	33,3	403	2,2	0,2
MARENTINO	24	3	19	4	43	55,8	16,3	1.399	3,1	0,5
MOMBELLO DI TORINO	3	-	2	-	5	60,0	-	380	1,3	0,3
MONTALDO TORINESE	14	2	10	2	24	58,3	16,7	661	3,6	1,6
MORIONDO TORINESE	12	-	10	1	22	54,5	4,5	796	2,8	0,1
PAVAROLO	36	10	33	9	69	52,2	27,5	1.058	6,5	1,6
PECETTO TORINESE	84	14	81	20	165	50,9	20,6	3.796	4,3	0,1
PINO TORINESE	214	25	141	36	355	60,3	17,2	8.505	4,2	0,8
POIRINO	306	74	260	68	566	54,1	25,1	9.911	5,7	2,1
PRALORMO	73	15	67	17	140	52,1	22,9	1.899	7,4	2,0
RIVA PRESSO CHIERI	74	19	63	17	137	54,0	26,3	3.945	3,5	1,1
SANTENA	112	24	90	25	202	55,4	24,3	10.435	1,9	-2,5
<b>Totale</b>	<b>2.566</b>	<b>556</b>	<b>2.194</b>	<b>575</b>	<b>4.760</b>	<b>53,9</b>	<b>23,8</b>	<b>91.495</b>	<b>5,2</b>	<b>0,9</b>

Una situazione particolare risulta essere il caso del Comune di Santena che, come si può notare nella tabella sopra riportata, nel 2007 registra una flessione del 2,5% della popolazione straniera sulla popolazione totale residente.

PIANO DI ZONA CISA Gassino	Stranieri Femmine	di cui minori	Stranieri Maschi	di cui minori	Totale stranieri	% femmine	% minori	Popolaz totale	Incid. Su pop. totale	Variatz. Incidenza risp. 2006
CASTIGLIONE TORINESE	84	11	67	11	151	55,6	14,6	6.143	2,5	0,3
CINZANO	13	1	4	1	17	76,5	11,8	394	4,3	2,3
GASSINO TORINESE	247	50	224	50	471	52,4	21,2	9.571	4,9	1,5
RIVALBA*	-	-	-	-	-	-	-	-	N.P.	N.P.
SAN MAURO TORINESE	393	68	270	68	663	59,3	20,5	19.025	3,5	0,6
SAN RAFFAELE CIMENA	90	17	63	17	153	58,8	22,2	3.019	5,1	1,6
SCIOLZE	62	10	36	10	98	63,3	20,4	1.525	6,4	1,4
<b>Totale</b>	<b>889</b>	<b>157</b>	<b>664</b>	<b>157</b>	<b>1.553</b>	<b>57,2</b>	<b>20,2</b>	<b>39.677</b>	<b>3,9</b>	<b>0,9</b>

\* Dato non pervenuto

PIANO DI ZONA CISS Chivasso	Stranieri Femmine	di cui minori	Stranieri Maschi	di cui minori	Totale stranieri	% femmine	% minori	Popolaz totale	Incid. su pop. totale	Variatz. Incidenza risp. 2006
BRANDIZZO	158	33	142	34	300	52,7	22,3	8.060	3,7	0,9
BROZOLO	15	6	14	1	29	51,7	24,1	506	5,7	2,2

BRUSASCO	56	17	55	19	111	50,5	32,4	1.693	6,6	0,6
CASALBORGON E	41	11	44	19	85	48,2	35,3	1.826	4,7	1,8
CASTAGNETO PO	38	7	33	6	71	53,5	18,3	1.697	4,2	0,8
CAVAGNOLO	48	5	31	9	79	60,8	17,7	2.411	3,3	1,2
CHIVASSO	674	136	605	134	1.279	52,7	21,1	24.572	5,2	1,7
FOGLIZZO	43	6	35	6	78	55,1	15,4	2.276	3,4	1,3
LAURIANO	19	4	17	3	36	52,8	19,4	1.555	2,3	1,0
MONTANARO	96	18	89	20	185	51,9	20,5	5.482	3,4	1,2
MONTEU DA PO	23	4	16	4	39	59,0	20,5	880	4,4	0,1
RONDISSONE	45	11	50	8	95	47,4	20,0	1.762	5,4	1,3
SAN SEBASTIANO DA PO	29	3	20	2	49	59,2	10,2	1.916	2,6	0,9
TORRAZZA PIEMONTE	35	3	33	12	68	51,5	22,1	2.543	2,7	0,9
VEROLENGO	77	9	63	17	140	55,0	18,6	4.839	2,9	0,8
VERRUA SAVOIA	27	4	23	4	50	54,0	16,0	1.478	3,4	1,0
<b>Totale</b>	<b>1.424</b>	<b>277</b>	<b>1.270</b>	<b>298</b>	<b>2.694</b>	<b>52,9</b>	<b>21,3</b>	<b>63.496</b>	<b>4,2</b>	<b>1,3</b>

PIANO DI ZONA CISSAC Caluso	Stranieri Femmine	di cui minori	Stranier i Maschi	di cui minori	Totale stranieri	% femmine	% minori	Popolaz totale	Incid. Su pop. totale	Variaz. Incidenza resp. 2006
BARONE CANAVESE	22	2	21	4	43	51,2	14,0	630	6,8	2,8
CALUSO	250	43	242	51	492	50,8	19,1	7.535	6,5	2,6
CANDIA CANAVESE	43	9	43	7	86	50,0	18,6	1.311	6,6	2,7
CUCEGLIO	61	15	57	13	118	51,7	23,7	1.039	11,4	4,9
MAZZE'	78	9	44	11	122	63,9	16,4	4.146	2,9	0,5
MERCENASCO	51	8	53	11	104	49,0	18,3	1.274	8,2	2,6
MONTALENGHE	27	3	16	1	43	62,8	9,3	929	4,6	1,2
ORIO CANAVESE*	-	-	-	-	-	-	-	-	N.P.	N.P.
PEROSA CANAVESE	13	2	9	2	22	59,1	18,2	574	3,8	0,9
ROMANO CANAVESE	67	11	61	9	128	52,3	15,6	2.933	4,4	1,4
SAN GIORGIO CANAVESE	78	12	70	17	148	52,7	19,6	2.577	5,7	1,9
SAN GIUSTO CANAVESE	90	16	102	21	192	46,9	19,3	3.305	5,8	2,1
SAN MARTINO CANAVESE	20	5	13	2	33	60,6	21,2	855	3,9	1,0
SCARMAGNO	15	5	14	2	29	51,7	24,1	775	3,7	-0,2
STRAMBINO	149	22	132	38	281	53,0	21,4	6.333	4,4	1,2
VIALFRE'	6	-	4	1	10	60,0	10,0	255	3,9	3,5
VILLAREGGIA	28	6	12	3	40	70,0	22,5	1.004	4,0	1,4
VISCHE*	-	-	-	-	-	-	-	-	N.P.	N.P.
<b>Totale</b>	<b>998</b>	<b>168</b>	<b>893</b>	<b>193</b>	<b>1.891</b>	<b>52,8</b>	<b>19,1</b>	<b>35.475</b>	<b>5,3</b>	<b>1,8</b>

• Dato non pervenuto

PIANO DI ZONA C.I.S. Ciriè	Stranieri Femmine	di cui minori	Stranieri Maschi	di cui minori	Totale stranieri	% femmine	% minori	Popolaz totale	Incid. su pop. totale	Variaz. Incidenza risp. 2006
BARBANIA	23	7	25	7	48	47,9	29,2	1.595	3,0	0,4
BORGARO TORINESE	174	26	160	37	334	52,1	18,9	13.553	2,5	0,6
CASELLE TORINESE	333	53	254	65	587	56,7	20,1	17.727	3,3	0,8
CIRIE'	450	97	388	94	838	53,7	22,8	18.751	4,5	1,0
FIANO	54	11	38	11	92	58,7	23,9	2.742	3,4	0,8
FRONT	22	5	24	3	46	47,8	17,4	1.684	2,7	0,9
GROSSO	18	4	29	6	47	38,3	21,3	1.019	4,6	2,2
LEVONE	14	4	19	9	33	42,4	39,4	473	7,0	0,8
MATHI	88	18	75	19	163	54,0	22,7	4.092	4,0	1,0
NOLE	113	28	129	44	242	46,7	29,8	6.746	3,6	1,3
ROBASSOMERO	49	7	26	6	75	65,3	17,3	3.051	2,5	0,3
ROCCA CANAVESE	44	7	41	3	85	51,8	11,8	1.762	4,8	1,7
SAN CARLO CANAVESE	61	8	47	6	108	56,5	13,0	3.794	2,8	0,5
SAN FRANCESCO AL CAMPO	70	13	45	11	115	60,9	20,9	4.719	2,4	0,3
SAN MAURIZIO CANAVESE	155	22	157	35	312	49,7	18,3	8.861	3,5	1,0
VAUDA CANAVESE	19	3	21	4	40	47,5	17,5	1.521	2,6	0,8
VILLANOVA CANAVESE	18	2	12	4	30	60,0	20,0	1.039	2,9	1,1
<b>Totale</b>	<b>1.705</b>	<b>315</b>	<b>1.490</b>	<b>364</b>	<b>3.195</b>	<b>53,4</b>	<b>21,3</b>	<b>93.129</b>	<b>3,4</b>	<b>0,8</b>

PIANO DI ZONA CISS 38 Cuorgnè	Stranieri Femmine	di cui minori	Stranieri Maschi	di cui minori	Totale stranieri	% femmine	% minori	Popolaz totale	Incid. su pop. totale	Variaz. Incidenza risp. 2006
ALPETTE	1	-	4	-	5	20,0	-	265	1,9	1,1
BOSCONERO	77	13	49	14	126	61,1	21,4	3.062	4,1	1,1
BUSANO	26	6	32	6	58	44,8	20,7	1.490	3,9	-0,0
CANISCHIO	5	1	2	-	7	71,4	14,3	308	2,3	0,6
CERESOLE REALE	3	-	-	-	3	100,0	-	164	1,8	0,6
CHIESANUOVA	9	1	13	4	22	40,9	22,7	220	10,0	-5,3
CICONIO	12	8	8	3	20	60,0	55,0	362	5,5	2,5
CUORGNE'	395	102	412	124	807	48,9	28,0	10.112	8,0	1,9
FAVRIA	161	43	184	44	345	46,7	25,2	4.987	6,9	1,9
FELETTO	118	30	139	33	257	45,9	24,5	2.477	10,4	2,9
FORNO CANAVESE	136	32	178	41	314	43,3	23,2	3.743	8,4	2,0
FRASSINETTO	1	-	-	-	1	100,0	-	296	0,3	-0,0
INGRIA	-	-	-	-	-	-	-	49	0,0	0,0
LOCANA	38	7	29	7	67	56,7	20,9	1.708	3,9	2,1
LOMBARDORE	28	7	27	9	55	50,9	29,1	1.610	3,4	0,4
LUSIGLIE'	17	5	20	6	37	45,9	29,7	574	6,4	2,4
NOASCA	2	-	-	-	2	100,0	-	187	1,1	0,5
OGLIANICO	38	10	41	13	79	48,1	29,1	1.420	5,6	1,6



<b>PERTUSIO</b>	<b>6</b>	<b>-</b>	<b>8</b>	<b>-</b>	<b>14</b>	<b>42,9</b>	<b>-</b>	<b>763</b>	<b>1,8</b>	<b>0,1</b>
<b>PONT-CANAVESE</b>	<b>156</b>	<b>38</b>	<b>168</b>	<b>39</b>	<b>324</b>	<b>48,1</b>	<b>23,8</b>	<b>3.785</b>	<b>8,6</b>	<b>2,2</b>
<b>PRASCORSANO</b>	<b>19</b>	<b>5</b>	<b>11</b>	<b>4</b>	<b>30</b>	<b>63,3</b>	<b>30,0</b>	<b>805</b>	<b>3,7</b>	<b>0,8</b>
<b>PRATIGLIONE</b>	<b>25</b>	<b>8</b>	<b>23</b>	<b>8</b>	<b>48</b>	<b>52,1</b>	<b>33,3</b>	<b>589</b>	<b>8,1</b>	<b>1,3</b>
<b>RIBORDONE</b>	<b>-</b>	<b>-</b>	<b>-</b>	<b>-</b>	<b>-</b>	<b>-</b>	<b>-</b>	<b>74</b>	<b>0,0</b>	<b>0,0</b>
<b>RIVARA</b>	<b>82</b>	<b>31</b>	<b>80</b>	<b>11</b>	<b>162</b>	<b>50,6</b>	<b>25,9</b>	<b>2.726</b>	<b>5,9</b>	<b>2,0</b>
<b>RIVAROLO CANAVESE</b>	<b>319</b>	<b>35</b>	<b>289</b>	<b>32</b>	<b>608</b>	<b>52,5</b>	<b>11,0</b>	<b>12.207</b>	<b>5,0</b>	<b>1,1</b>
<b>RIVAROSSA</b>	<b>47</b>	<b>8</b>	<b>34</b>	<b>10</b>	<b>81</b>	<b>58,0</b>	<b>22,2</b>	<b>1.606</b>	<b>5,0</b>	<b>1,5</b>
<b>RONCO CANAVESE</b>	<b>7</b>	<b>-</b>	<b>4</b>	<b>-</b>	<b>11</b>	<b>63,6</b>	<b>-</b>	<b>331</b>	<b>3,3</b>	<b>0,4</b>
<b>SALASSA</b>	<b>39</b>	<b>8</b>	<b>39</b>	<b>14</b>	<b>78</b>	<b>50,0</b>	<b>28,2</b>	<b>1.750</b>	<b>4,5</b>	<b>0,8</b>
<b>SAN COLOMBANO BELMONTE</b>	<b>8</b>	<b>1</b>	<b>3</b>	<b>-</b>	<b>11</b>	<b>72,7</b>	<b>9,1</b>	<b>376</b>	<b>2,9</b>	<b>0,1</b>
<b>SAN PONSO</b>	<b>1</b>	<b>-</b>	<b>2</b>	<b>-</b>	<b>3</b>	<b>33,3</b>	<b>-</b>	<b>273</b>	<b>1,1</b>	<b>0,4</b>
<b>SPARONE</b>	<b>56</b>	<b>23</b>	<b>59</b>	<b>17</b>	<b>115</b>	<b>48,7</b>	<b>34,8</b>	<b>1.135</b>	<b>10,1</b>	<b>1,8</b>
<b>VALPERGA</b>	<b>94</b>	<b>32</b>	<b>89</b>	<b>25</b>	<b>183</b>	<b>51,4</b>	<b>31,1</b>	<b>3.115</b>	<b>5,9</b>	<b>1,1</b>
<b>VALPRATO SOANA</b>	<b>-</b>	<b>-</b>	<b>-</b>	<b>-</b>	<b>-</b>	<b>-</b>	<b>-</b>	<b>116</b>	<b>0,0</b>	<b>0,0</b>
<b>Totale</b>	<b>1.926</b>	<b>454</b>	<b>1.947</b>	<b>464</b>	<b>3.873</b>	<b>49,7</b>	<b>23,7</b>	<b>62.685</b>	<b>6,2</b>	<b>1,5</b>

<b>PIANO DI ZONA CM Valli Chisone e Germanasca</b>	<b>Stranieri Femmine</b>	<b>di cui minori</b>	<b>Stranieri Maschi</b>	<b>di cui minori</b>	<b>Totale stranieri</b>	<b>% femmine</b>	<b>% minori</b>	<b>Popolaz. totale</b>	<b>Incid. su pop. totale</b>	<b>Variatz. Incidenza za risp. 2006</b>
<b>FENESTRELLE</b>	<b>11</b>	<b>-</b>	<b>8</b>	<b>1</b>	<b>19</b>	<b>57,9</b>	<b>5,3</b>	<b>588</b>	<b>3,2</b>	<b>1,2</b>
<b>INVERSO PINASCA</b>	<b>7</b>	<b>1</b>	<b>5</b>	<b>2</b>	<b>12</b>	<b>58,3</b>	<b>25,0</b>	<b>742</b>	<b>1,6</b>	<b>0,5</b>
<b>MASSELLO</b>	<b>-</b>	<b>-</b>	<b>1</b>	<b>-</b>	<b>1</b>	<b>-</b>	<b>-</b>	<b>63</b>	<b>1,6</b>	<b>1,6</b>
<b>PEROSA ARGENTINA</b>	<b>92</b>	<b>10</b>	<b>53</b>	<b>21</b>	<b>145</b>	<b>63,4</b>	<b>21,4</b>	<b>3.501</b>	<b>4,1</b>	<b>1,7</b>
<b>PERRERO</b>	<b>5</b>	<b>-</b>	<b>20</b>	<b>-</b>	<b>25</b>	<b>20,0</b>	<b>-</b>	<b>752</b>	<b>3,3</b>	<b>0,2</b>
<b>PINASCA</b>	<b>64</b>	<b>12</b>	<b>53</b>	<b>12</b>	<b>117</b>	<b>54,7</b>	<b>20,5</b>	<b>3.063</b>	<b>3,8</b>	<b>0,6</b>
<b>POMARETTO</b>	<b>27</b>	<b>4</b>	<b>16</b>	<b>-</b>	<b>43</b>	<b>62,8</b>	<b>9,3</b>	<b>1.141</b>	<b>3,8</b>	<b>1,3</b>
<b>PORTE</b>	<b>36</b>	<b>12</b>	<b>33</b>	<b>13</b>	<b>69</b>	<b>52,2</b>	<b>36,2</b>	<b>1.045</b>	<b>6,6</b>	<b>1,0</b>
<b>PRAGELATO</b>	<b>78</b>	<b>21</b>	<b>86</b>	<b>16</b>	<b>164</b>	<b>47,6</b>	<b>22,6</b>	<b>715</b>	<b>22,9</b>	<b>2,5</b>
<b>PRALI</b>	<b>4</b>	<b>1</b>	<b>3</b>	<b>-</b>	<b>7</b>	<b>57,1</b>	<b>14,3</b>	<b>287</b>	<b>2,4</b>	<b>-0,3</b>
<b>PRAMOLLO</b>	<b>2</b>	<b>-</b>	<b>-</b>	<b>-</b>	<b>2</b>	<b>100,0</b>	<b>-</b>	<b>251</b>	<b>0,8</b>	<b>0,4</b>
<b>ROURE</b>	<b>17</b>	<b>3</b>	<b>13</b>	<b>3</b>	<b>30</b>	<b>56,7</b>	<b>20,0</b>	<b>908</b>	<b>3,3</b>	<b>1,0</b>
<b>SALZA DI PINEROLO</b>	<b>-</b>	<b>-</b>	<b>2</b>	<b>-</b>	<b>2</b>	<b>-</b>	<b>-</b>	<b>74</b>	<b>2,7</b>	<b>0,0</b>
<b>SAN GERMANO CHISONE</b>	<b>31</b>	<b>5</b>	<b>26</b>	<b>7</b>	<b>57</b>	<b>54,4</b>	<b>21,1</b>	<b>1.827</b>	<b>3,1</b>	<b>0,4</b>
<b>SESTRIERE</b>	<b>46</b>	<b>8</b>	<b>45</b>	<b>14</b>	<b>91</b>	<b>50,5</b>	<b>24,2</b>	<b>886</b>	<b>10,3</b>	<b>1,2</b>
<b>USSEAUX</b>	<b>2</b>	<b>-</b>	<b>2</b>	<b>-</b>	<b>4</b>	<b>50,0</b>	<b>-</b>	<b>183</b>	<b>2,2</b>	<b>1,0</b>
<b>VILLAR PEROSA</b>	<b>60</b>	<b>11</b>	<b>75</b>	<b>20</b>	<b>135</b>	<b>44,4</b>	<b>23,0</b>	<b>4.210</b>	<b>3,2</b>	<b>1,0</b>
<b>Totale</b>	<b>482</b>	<b>88</b>	<b>441</b>	<b>109</b>	<b>923</b>	<b>52,2</b>	<b>21,3</b>	<b>20.236</b>	<b>4,6</b>	<b>1,1</b>

PIANO DI ZONA CISS Pinerolo	Stranieri Femmine	di cui minori	Stranieri Maschi	di cui minori	Totale stranieri	% femmine	% minori	Popolaz. totale	Incid. su pop. totale	Variaz. Incide nza risp. 2006
AIRASCA	137	38	131	24	268	51,1	23,1	4.051	6,6	1,9
BRICHERASIO	85	19	65	18	150	56,7	24,7	4.225	3,6	1,1
BURIASCO	20	5	15	1	35	57,1	17,1	1.400	2,5	0,9
CAMPIGLIONE- FENILE	26	6	18	4	44	59,1	22,7	1.377	3,2	1,2
CANTALUPA	56	11	48	15	104	53,8	25,0	2.447	4,3	0,6
CAVOUR	157	36	162	44	319	49,2	25,1	5.580	5,7	1,4
CERCENASCO	40	15	25	3	65	61,5	27,7	1.868	3,5	0,3
CUMIANA	138	24	93	22	231	59,7	19,9	7.763	3,0	0,5
FROSSASCO	48	5	50	8	98	49,0	13,3	2.892	3,4	0,2
GARZIGLIANA	11	2	10	3	21	52,4	23,8	550	3,8	0,7
MACELLO	16	3	17	2	33	48,5	15,2	1.220	2,7	0,8
OSASCO	16	4	5	1	21	76,2	23,8	1.138	1,8	0,1
PINEROLO	1.070	206	967	233	2.037	52,5	21,6	35.143	5,8	1,5
PISCINA	68	16	57	15	125	54,4	24,8	3.318	3,8	0,8
PRAROSTINO	10	-	10	1	20	50,0	5,0	1.275	1,6	0,5
ROLETTO	23	2	19	3	42	54,8	11,9	2.045	2,1	0,3
SAN PIETRO VAL LEMINA	21	2	16	1	37	56,8	8,1	1.491	2,5	0,5
SAN SECONDO DI PINEROLO	50	5	30	5	80	62,5	12,5	3.488	2,3	0,8
SCALENGHE	53	12	55	17	108	49,1	26,9	3.285	3,3	0,4
VIGONE	90	14	81	21	171	52,6	20,5	5.264	3,2	1,0
VILLAFRANCA PIEMONTE	96	16	80	20	176	54,5	20,5	4.824	3,6	1,0
VIRLE PIEMONTE	67	17	64	13	131	51,1	22,9	1.186	11,0	2,9
<b>Totale</b>	<b>2.298</b>	<b>458</b>	<b>2.018</b>	<b>474</b>	<b>4.316</b>	<b>53,2</b>	<b>21,6</b>	<b>95.830</b>	<b>4,5</b>	<b>1,1</b>

PIANO DI ZONA C.M. Val Pellice	Stranieri Femmine	di cui minori	Stranieri Maschi	di cui minori	Totale stranieri	% femmine	% minori	Popolaz. totale	Incid. su pop. totale	Variaz. Inciden za risp. 2006
ANGROGNA	3	-	2	-	5	60,0	-	864	0,6	0,3
BIBIANA	117	19	120	33	237	49,4	21,9	3.308	7,2	1,0
BOBBIO PELLICE	4	-	3	-	7	57,1	-	583	1,2	0,0
LUSERNA S.GIOVANNI	300	66	305	83	605	49,6	24,6	7.744	7,8	0,9
LUSERNETTA	2	-	2	-	4	50,0	-	508	0,8	-0,6
RORA'	4	1	5	-	9	44,4	11,1	256	3,5	2,4
TORRE PELLICE	143	24	149	39	292	49,0	21,6	4.644	6,3	1,5
VILLAR PELLICE	10	1	6	2	16	62,5	18,8	1.198	1,3	0,5
<b>Totale</b>	<b>583</b>	<b>111</b>	<b>592</b>	<b>157</b>	<b>1.175</b>	<b>49,6</b>	<b>22,8</b>	<b>19.105</b>	<b>6,2</b>	<b>1,0</b>

PIANO DI ZONA CM Val Sangone	Stranieri Femmine	di cui minori	Stranieri Maschi	di cui minori	Totale stranieri	% femmine	% minori	Popolaz. totale	Incidenza su pop.totale	Variaz. Incidenza risp. 2006
COAZZE	94	16	138	16	232	40,5	13,8	3.234	7,2	2,2
GIAVENO	573	134	547	134	1.120	51,2	23,9	16.097	7,0	1,6
REANO*	-	-	-	-	-	-	-	-	N.P.	N.P.
SANGANO	48	4	35	4	83	57,8	9,6	3.796	2,2	1,0
TRANA	96	18	69	18	165	58,2	21,8	3.718	4,4	1,5

VALGIOIE*	-	-	-	-	-	-	-	-	N.P.	N.P.
<b>Totale</b>	<b>811</b>	<b>172</b>	<b>789</b>	<b>172</b>	<b>1.600</b>	<b>50,7</b>	<b>21,5</b>	<b>26.845</b>	<b>6,0</b>	<b>1,6</b>

\* Dato non pervenuto

PIANO DI ZONA CM Valli di Lanzo	Stranieri Femmine	di cui minori	Stranieri Maschi	di cui minori	Totale stranieri	% femmine	% minori	Popolaz. totale	Incid. su pop. totale	Variatz. Incidenza risp. 2006
ALA DI STURA	12	1	3	-	15	80,0	6,7	489	3,1	1,6
BALANGERO	68	13	52	13	120	56,7	21,7	3.088	3,9	1,5
BALME	1	-	-	-	1	100,0	-	93	1,1	0,0
CAFASSE	85	11	57	16	142	59,9	19,0	3.600	3,9	0,8
CANTOIRA	5	-	2	-	7	71,4	-	563	1,2	-0,4
CERES	23	6	26	9	49	46,9	30,6	1.038	4,7	0,6
CHIALAMBERTO	4	-	3	-	7	57,1	-	334	2,1	1,2
COASSOLO TORINESE	36	9	27	10	63	57,1	30,2	1.517	4,2	1,2
CORIO	100	16	83	23	183	54,6	21,3	3.365	5,4	1,7
GERMAGNANO	45	14	41	8	86	52,3	25,6	1.333	6,5	1,2
GROSCAVALLO	-	-	-	-	-	-	-	208	0,0	0,0
LANZO TORINESE	191	38	191	52	382	50,0	23,6	5.351	7,1	2,1
LEMIE	-	-	-	-	-	-	-	196	0,0	0,0
MEZZENILE	18	3	7	2	25	72,0	20,0	869	2,9	0,8
MONASTERO DI LANZO	5	-	1	-	6	83,3	-	417	1,4	0,4
PESSINETTO	13	4	8	1	21	61,9	23,8	634	3,3	2,2
TRAVES	10	2	6	3	16	62,5	31,3	561	2,9	1,8
USSEGLIO	1	-	-	-	1	100,0	-	230	0,4	0,0
VALLO TORINESE	12	3	16	5	28	42,9	28,6	771	3,6	0,5
VARISELLA	15	3	11	3	26	57,7	23,1	821	3,2	0,1
VIU'	5	-	5	-	10	50,0	-	1.180	0,8	0,1
<b>Totale</b>	<b>649</b>	<b>123</b>	<b>539</b>	<b>145</b>	<b>1.188</b>	<b>54,6</b>	<b>22,6</b>	<b>26.658</b>	<b>4,5</b>	<b>1,3</b>

PIANO DI ZONA CON.I.S.A. Val Susa	Stranieri Femmine	di cui minori	Stranieri Maschi	di cui minori	Totale stranieri	% femmine	% minori	Pop. totale	Incid. su pop. totale	Variatz. Incidenza risp. 2006
ALMESE	126	15	112	32	238	52,9	19,7	6.183	3,8	0,8
AVIGLIANA	312	60	305	61	617	50,6	19,6	12.162	5,1	1,3
BARDONECCHIA	113	21	101	18	214	52,8	18,2	3.117	6,9	2,1
BORGONE SUSA	73	15	70	21	143	51,0	25,2	2.359	6,1	2,0
BRUZOLO	33	9	35	9	68	48,5	26,5	1.489	4,6	0,3
BUSSOLENO	269	66	270	61	539	49,9	23,6	6.644	8,1	1,2
BUTTIGLIERA ALTA	116	22	90	19	206	56,3	19,9	6.540	3,1	0,8
CAPRIE	46	10	31	4	77	59,7	18,2	2.084	3,7	0,5
CASELETTE	47	11	45	12	92	51,1	25,0	2.796	3,3	1,1
CESANA TORINESE	34	3	30	8	64	53,1	17,2	1.060	6,0	0,8
CHIANOCCO	24	5	25	4	49	49,0	18,4	1.668	2,9	0,6
CHIOMONTE	23	3	21	7	44	52,3	22,7	990	4,4	0,5
CHIUSA DI SAN MICHELE	61	14	64	17	125	48,8	24,8	1.645	7,6	3,2
CLAVIERE	9	-	4	2	13	69,2	15,4	196	6,6	-0,1

CONDOVE	89	19	65	14	154	57,8	21,4	4.664	3,3	1,0
EXILLES	6	-	3	2	9	66,7	22,2	278	3,2	-0,7
GIAGLIONE	3	-	1	-	4	75,0	-	659	0,6	0,0
GRAVERE	15	2	10	3	25	60,0	20,0	735	3,4	-1,2
MATTIE	10	-	16	4	26	38,5	15,4	724	3,6	1,5
MEANA DI SUSÀ	13	1	17	6	30	43,3	23,3	931	3,2	1,4
MOMPANTERO	14	1	7	2	21	66,7	14,3	682	3,1	0,4
MONCENISIO*	-	-	-	-	-	-	-	-	N.P.	N.P.
NOVALESA	5	1	13	1	18	27,8	11,1	566	3,2	0,4
OULX	105	14	120	22	225	46,7	16,0	3.112	7,2	1,7
RUBIANA	97	22	104	23	201	48,3	22,4	2.365	8,5	2,1
SALBERTRAND	19	4	30	7	49	38,8	22,4	567	8,6	2,1
SAN DIDERO	6	-	7	1	13	46,2	7,7	571	2,3	0,6
SAN GIORIO DI SUSÀ	42	10	42	12	84	50,0	26,2	1.052	8,0	1,9
SANT'AMBROGIO DI TORINO	157	33	155	44	312	50,3	24,7	4.735	6,6	1,3
SANT'ANTONINO DI SUSÀ	135	36	139	38	274	49,3	27,0	4.261	6,4	1,2
SAUZE DI CESANA	7	-	3	-	10	70,0	-	240	4,2	0,6
SAUZE D'OULX	46	5	42	5	88	52,3	11,4	1.161	7,6	0,4
SUSÀ	270	75	240	61	510	52,9	26,7	6.746	7,6	1,7
VAIE	24	4	33	11	57	42,1	26,3	1.478	3,9	1,7
VENAUS	9	1	7	1	16	56,3	12,5	968	1,7	0,6
VILLAR DORA	64	8	64	16	128	50,0	18,8	3.517	3,6	0,4
VILLAR FOCCHIARDO	33	6	33	7	66	50,0	19,7	2.044	3,2	1,0
<b>Totale</b>	<b>2.455</b>	<b>496</b>	<b>2.354</b>	<b>555</b>	<b>4.809</b>	<b>51,1</b>	<b>21,9</b>	<b>90.989</b>	<b>5,3</b>	<b>1,2</b>

\* Dato non pervenuto

PIANO DI ZONA IN.RE.TE - Ivrea	Stranieri Femmine	di cui minori	Stranieri Maschi	di cui minori	Totale stranieri	% femmine	% minori	Popolaz. totale	Incid. su pop. totale	Variaz. Incidenza risp. 2006
AGLIE'	70	12	74	14	144	48,6	18,1	2.616	5,5	1,0
ALBIANO D'IVREA	54	11	42	14	96	56,3	26,0	1.695	5,7	1,7
ALICE SUPERIORE	18	1	7	-	25	72,0	4,0	696	3,6	0,7
ANDRATE	17	1	11	2	28	60,7	10,7	508	5,5	3,1
AZEGLIO	44	10	43	14	87	50,6	27,6	1.352	6,4	1,2
BAIRO	9	-	7	2	16	56,3	12,5	828	1,9	-0,1
BALDISSERO CANAVESE*	-	-	-	-	-	-	-	-	N.P.	N.P.
BANCHETTE	189	35	167	43	356	53,1	21,9	3.406	10,5	2,1
BOLLENGO	40	7	25	5	65	61,5	18,5	2.071	3,1	0,5
BORGIALLO	24	5	25	6	49	49,0	22,4	545	9,0	4,1
BORGOFRANCO D'IVREA	121	23	114	22	235	51,5	19,1	3.714	6,3	1,4
BORGOMASINO	27	4	27	10	54	50,0	25,9	839	6,4	2,1
BROSSO*	-	-	-	-	-	-	-	-	N.P.	N.P.
BUROLO	25	2	15	5	40	62,5	17,5	1.315	3,0	1,9
CARAVINO	30	5	22	6	52	57,7	21,2	1.018	5,1	1,1
CAREMA	26	7	24	5	50	52,0	24,0	765	6,5	0,7
CASCINETTE D'IVREA	23	2	17	4	40	57,5	15,0	1.488	2,7	1,2
CASTELLAMONTE	384	77	324	66	708	54,2	20,2	9.842	7,2	2,3
CASTELNUOVO NIGRA	7	-	8	1	15	46,7	6,7	425	3,5	1,5
CHIAVERANO	51	9	36	6	87	58,6	17,2	2.183	4,0	1,2
CINTANO	11	3	5	1	16	68,8	25,0	265	6,0	2,2

COLLERETTO CASTELNUOVO	33	5	22	3	55	60,0	14,5	347	15,9	6,6
COLLERETTO GIACOSA	16	3	17	4	33	48,5	21,2	641	5,1	1,4
COSSANO CANAVESE	12	2	8	4	20	60,0	30,0	555	3,6	0,9
FIORANO CANAVESE	15	1	21	4	36	41,7	13,9	863	4,2	0,5
ISSIGLIO*	-	-	-	-	-	-	-	-	N.P.	N.P.
IVREA	738	101	618	154	1.356	54,4	18,8	24.219	5,6	1,3
LESSOLO	58	9	57	6	115	50,4	13,0	2.035	5,7	1,6
LORANZE'	21	1	6	3	27	77,8	14,8	1.074	2,5	0,5
LUGNACCO	15	-	12	1	27	55,6	3,7	387	7,0	3,1
MAGLIONE	13	2	8	2	21	61,9	19,0	493	4,3	0,4
MEUGLIANO	6	3	1	-	7	85,7	42,9	103	6,8	5,8
MONTALTO DORA	96	17	79	17	175	54,9	19,4	3.511	5,0	1,3
NOMAGLIO	2	-	-	-	2	100,0	-	326	0,6	0,3
OZEGNA	14	-	7	2	21	66,7	9,5	1.237	1,7	0,6
PALAZZO CANAVESE	12	-	19	2	31	38,7	6,5	832	3,7	1,2
PARELLA	9	1	8	2	17	52,9	17,6	473	3,6	0,4
PAVONE CANAVESE	90	12	76	17	166	54,2	17,5	3.846	4,3	1,0
PECCO	5	-	4	-	9	55,6	-	228	3,9	0,5
PIVERONE	41	10	17	5	58	70,7	25,9	1.338	4,3	1,1
QUAGLIUZZO	10	-	7	2	17	58,8	11,8	326	5,2	1,8
QUASSOLO	7	1	6	2	13	53,8	23,1	355	3,7	1,7
QUINCINETTO	22	1	12	1	34	64,7	5,9	1.053	3,2	-0,2
RUEGLIO	10	-	3	-	13	76,9	-	786	1,7	0,4
SALERANO CANAVESE	27	3	18	4	45	60,0	15,6	558	8,1	1,4
SAMONE	33	2	36	6	69	47,8	11,6	1.609	4,3	1,8
SETTIMO ROTTARO	11	1	7	1	18	61,1	11,1	542	3,3	2,5
SETTIMO VITTONI	29	6	21	7	50	58,0	26,0	1.556	3,2	0,6
STRAMBINELLO	4	-	3	-	7	57,1	-	260	2,7	2,3
TAVAGNASCO	23	10	22	7	45	51,1	37,8	801	5,6	0,7
TORRE CANAVESE	7	-	5	3	12	58,3	25,0	583	2,1	0,5
TRAUSELLA	1	-	2	-	3	33,3	-	140	2,1	-0,1
TRAVERSELLA	4	-	2	-	6	66,7	-	355	1,7	1,1
VESTIGNE'	16	-	16	3	32	50,0	9,4	860	3,7	-0,3
VICO CANAVESE	29	3	16	1	45	64,4	8,9	905	5,0	1,4
VIDRACCO	17	1	14	6	31	54,8	22,6	523	5,9	1,9
VISTRORIO	13	-	9	1	22	59,1	4,5	544	4,0	1,5
<b>Totale</b>	<b>2.629</b>	<b>409</b>	<b>2.172</b>	<b>496</b>	<b>4.801</b>	<b>54,8</b>	<b>18,9</b>	<b>89.835</b>	<b>5,3</b>	<b>1,4</b>

\* Dato non pervenuto

Nel territorio della provincia di Torino sono presenti **cittadini stranieri di 140 diversi paesi**; fra le prime dieci etnie, le maggiormente rappresentate risultano essere la Romania con ben il 52,9% del totale, seguita dal Marocco con il 12,6%. Più staccate seguono l'Albania (7,4%), Cina Rep. Popolare (2,6%), la Moldavia (2,4%) e il Perù (2,0%).

Stato di	N. Residenti	% Su totale	fem	di cui minori	min	% Su totale
----------	--------------	-------------	-----	---------------	-----	-------------

provenienza	f	m	Totale	immigrati	%	f	m	Totale	%	minori immigrati
Romania	16.855	14.735	31.590	52,9	53,4	3.061	3.270	6.331	20,0	49,7
Marocco	3.247	4.261	7.508	12,6	43,2	1.066	1.223	2.289	30,5	18,0
Albania	2.086	2.357	4.443	7,4	47,0	620	621	1.241	27,9	9,8
Cina	738	837	1.575	2,6	46,9	233	271	504	32,0	4,0
Moldova	876	553	1.429	2,4	61,3	174	158	332	23,2	2,6
Perù	751	425	1.176	2,0	63,9	116	118	234	19,9	1,8
Francia	552	312	864	1,4	63,9	40	37	77	8,9	0,6
Brasile	552	271	823	1,4	67,1	46	45	91	11,1	0,7
Polonia	472	202	674	1,1	70,0	39	40	79	11,7	0,6
Regno Unito	321	255	576	1,0	55,7	27	38	65	11,3	0,5

Per quanto riguarda l'analisi di "genere" si rileva che nel territorio provinciale, esclusa quindi la Città di Torino, sul totale della popolazione straniera è maggiore la presenza femminile (rapporto di mascolinità pari a 87,68%) Nella popolazione minore invece tale rapporto si inverte a favore dei maschi (rapporto di mascolinità pari a 121,27%)

Il rapporto di genere non ha lo stesso andamento per tutte le etnie: la tabella sopra riportata evidenzia come tra le 10 etnie maggiori alcune si connotano per una maggiore presenza femminile (Polonia, Perù, Moldova, Brasile e Romania) altre invece per quella maschile come nel caso di Marocco, Albania e Cina.

Le etnie che evidenziano una maggiore presenza di popolazione femminile sono anche quelle da cui provengono maggiormente le assistenti familiari.

## LE SECONDE GENERAZIONI

Come già detto uno dei temi proposti alla progettazione del territorio riguardava le cosiddette "seconde generazioni", ovvero i figli di stranieri nati nel nostro territorio o arrivati piccoli e piccolissimi, che si trovano, e troveranno, a doversi confrontare con la cultura di origine (la famiglia) e la cultura del paese di arrivo..

Sono noti i problemi già vissuti da altre nazioni europee in tema di integrazione delle seconde, o anche delle terze, generazioni dei figli dei migranti, in alcuni casi sfociate in vere e proprie rivolte che hanno segnato pesantemente il clima politico e sociale.

Non è facile restituire in pieno i contorni del fenomeno seconde generazioni: l'unico dato certo disponibile è dato dalle nuove nascite che avvengono nel nostro territorio, mentre è più difficile stabilire con esattezza quanti minori siano giunti complessivamente nel nostro territorio in età che appartengono al fenomeno.

E' ormai assodato che l'immigrazione degli ultimi anni presenti una forte connotazione di stabilizzazione: il numero dei ricongiungimenti e dei minori presenti nelle nostre scuole ne è la riprova.

Volendo stimare quanti figli dei migranti possano far parte delle "seconde generazioni", con riferimento all'anno 2006, ultimo anno per il quale disponiamo ad oggi della disaggregazione per fasce di età, possiamo parlare di almeno 12.440 minori nella fascia di età 0-5, di cui 8.120 a Torino, che arrivano a 24.582 per i minori 0-14 anni, di cui 15.701 solo a Torino.

In tema di nuove nascite invece disponiamo dei dati ufficiali comunicati da Istat per il periodo 1993-2006, che nei bilanci demografici relativi alla popolazione straniera indica il numero dei nati.

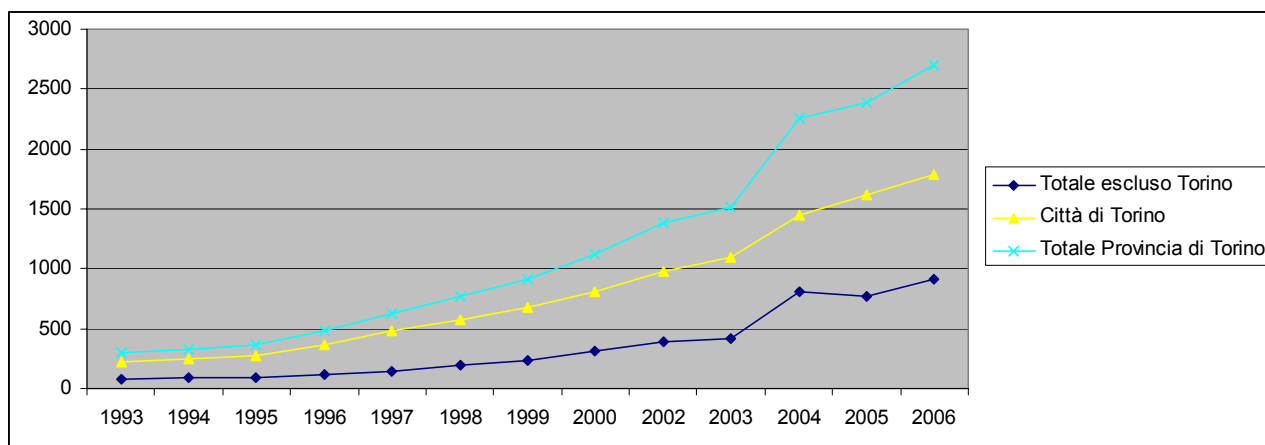
La tabella seguente illustra, raggruppato a livello di Piano di Zona, il fenomeno:

ENTE TITOLARE DELLA REGIA DEL PIANO DIZONA	1993	1994	1995	1996	1997	1998	1999	2000	2002	2003	2004	2005	2006
C.I.S.S. Pinerolo	6	5	4	8	12	8	11	21	30	29	45	51	54
C.M. Val Chisone e Germanasca	0	1	0	0	2	4	1	4	8	6	13	15	10
C.M. Val Pellice	2	1	0	0	6	3	3	8	6	6	21	21	22
ASL 10 - (Sestriere)	0	2	0	0	1	1	4	0	0	2	0	1	2

CO.NLSA Val Susa	10	12	13	14	21	28	29	34	30	39	66	61	70
CISSAC Caluso	0	2	3	5	2	5	5	5	9	7	15	24	34
IN.RETE IVREA	3	8	5	5	9	13	22	14	21	20	48	65	67
C.M. Valli di Lanzo	1	1	4	2	7	3	5	10	10	15	15	10	18
C.I.S.S. 38 Cuorgné	5	8	10	6	7	17	21	36	24	36	75	55	61
C.I.di S. Orbassano	3	4	7	8	5	7	9	12	20	11	35	33	45
C.I.S. Cirié	0	2	3	6	10	11	10	14	26	16	36	37	32
C.I.S.A. 12 Nichelino	5	5	6	5	5	10	15	11	27	23	36	31	51
C.I.S.A. 31 Carmagnola	3	8	1	8	5	7	11	18	24	16	68	48	60
C.I.S.A. Gassino	0	3	1	1	2	6	2	5	7	2	13	15	32
C.I.S.A. Rivoli	5	3	2	3	2	4	6	12	8	15	12	13	13
C.I.S.A.P. Collegno-Grugliasco	22	10	9	15	12	12	17	22	17	34	31	49	45
C.I.S.S. Chivasso	1	0	2	1	3	12	13	16	18	20	36	24	39
C.I.S.S.A Pianezza	1	1	2	2	4	3	4	10	16	27	20	25	31
C.I.S.S.A. Moncalieri	2	7	8	14	8	23	19	27	39	14	82	64	82
C.I.S.S.P. Settimo	1	1	2	2	6	7	7	4	11	26	40	42	44
C.S.S.A. del Chierese	5	2	6	1	8	7	12	25	33	38	84	66	81
C.M. Val Sangone	0	1	4	6	6	8	6	10	11	11	18	15	24
<b>Totale escluso Torino</b>	<b>75</b>	<b>87</b>	<b>92</b>	<b>112</b>	<b>143</b>	<b>199</b>	<b>232</b>	<b>318</b>	<b>395</b>	<b>413</b>	<b>809</b>	<b>765</b>	<b>917</b>
<b>Città di Torino</b>	<b>220</b>	<b>244</b>	<b>271</b>	<b>369</b>	<b>478</b>	<b>568</b>	<b>678</b>	<b>807</b>	<b>983</b>	<b>1101</b>	<b>1451</b>	<b>1623</b>	<b>1783</b>
<b>Totale Provincia di Torino</b>	<b>295</b>	<b>331</b>	<b>363</b>	<b>481</b>	<b>621</b>	<b>767</b>	<b>910</b>	<b>1125</b>	<b>1378</b>	<b>1514</b>	<b>2260</b>	<b>2388</b>	<b>2700</b>

Il grafico che segue rappresenta in maniera più esplicita la crescita del fenomeno che ha avuto nella parte del territorio fuori Torino un aumento pari al 1.222,67% con un vero e proprio boom nell'anno 2004.

Anche la città di Torino ha visto un crescita continua del fenomeno, molto più regolare nel tempo, in coerenza con la crescita delle presenze straniere. Anche qui però nell'anno 2004 troviamo un picco più alto rispetto al trend, e una crescita complessiva, nei 13 anni, considerati pari all'810,45%



### CITTADINANZE 2007 (DATO DESUNTO DALLE COMUNICAZIONI DEI COMUNI)

Sono 784 le acquisizioni di cittadinanza comunicate dai Comuni che hanno risposto correttamente alla richiesta congiunta di Prefettura e Provincia di Torino. Il dato è però sicuramente sottostimato perché mancano i dati di alcuni Comuni tra i quali anche centri importanti. Dalla rilevazione emerge che sono 156 i Comuni che hanno rilasciato nuove cittadinanze, con le seguenti articolazioni

N. CITTADINANZE ACQUISITE	TERRITORI
---------------------------	-----------

49	Moncalieri
34	Nichelino
33	Ivrea
23	Collegno
24	Rivoli e Settimo
22	Pinerolo
21	Carmagnola
20	Venaria
19	Rivarolo
18	Chieri e Grugliasco
16	Caselle
14	Piossasco
13	Beinasco
12	Cuornè e Rivalta
11	Giaveno
10	Cavour, Luserna e None
9	Frossasco e Volpiano
8	Chivasso e Druento
7	Buttigliera Alta, Carignano, Fiano, San Mauro Torinese, Trofarello
6	Candiolo, Leini, Sant'Ambrogio di Torino, Vigone, Volvera
5	11 Comuni
4	17 Comuni
3	16 Comuni
2	24 Comuni
1	51 Comuni

## LA POPOLAZIONE STRANIERA ED I SERVIZI SOCIO-ASSISTENZIALI TERRITORIALI ZONALI. ANNO 2006

Una suggestione interessante del fenomeno migratorio può giungere anche da una lettura approfondita dei dati regionali 2006 relativi all'accesso e alla presa in carico degli stranieri presso i servizi socio-ass.li zonali. I dati dell'utenza registrata nel 2006 dai servizi socio-ass.li, possono essere rappresentati attraverso un indice (odds ratio)<sup>3</sup> che indica di quanto è stato maggiore il fenomeno degli assistiti nella popolazione straniera non comunitaria rispetto popolazione comunitaria. Prima di entrare nella lettura dei dati specifici è necessario però precisare che questi indici rappresentano una suggestione interessante, ma pur sempre legati ad una stima in quanto i dati dell'utenza extracomunitaria sono stati relativizzati rispetto alla popolazione straniera complessiva (comunitaria ed extracomunitaria), mentre i dati dell'utenza comunitaria sono stati relativizzati alla popolazione italiana. Sulla base di queste premesse gli indici registrati risulterebbero lievemente sottostimati, ma sono comunque esaustivi per comprendere e comparare il fenomeno dell'utenza assistita.

Enti gestori Socio-ass.li 2006	TOTALE UTENZA	di cui: Utenza extra comunitaria	Indice dei rapporti utenti SSA extracomunitari / utenti SSA italiani
<b>CITTA' DI TORINO</b>	31.603	2.776	<b>1</b>

<sup>3</sup> L'Odds ratio è un indice che serve a costruire il rapporto intercorrente tra due rapporti d'origine. In questo caso sono stati messi in rapporto la % di utenti stranieri sul totale degli stranieri presenti nel territorio in oggetto e la % di utenti italiani sul totale della popolazione italiana del medesimo territorio



<b>C.I.S.A.P. GRUGLIASCO</b>	2.891	409	<b>6</b>
<b>C.I.S.A. RIVOLI</b>	2.116	59	<b>1</b>
<b>C.I.S.S.A. PIANEZZA</b>	1.516	67	<b>2</b>
<b>C.I.S. CIRIE'</b>	6.046	251	<b>2</b>
<b>C.I.S.S.P. SETTIMO T.SE</b>	1.648	160	<b>4</b>
<b>C.I.S.A. GASSINO T.SE</b>	1.045	95	<b>3</b>
<b>C.S.S. DEL CHIERESE</b>	2.110	98	<b>1</b>
<b>C.I.S.A. 31 CARMAGNOLA</b>	2.345	378	<b>4</b>
<b>C.I.S.S.A. MONCALIERI</b>	2.532	70	<b>1</b>
<b>C.I.S.A. NICHELINO</b>	2.029	86	<b>1</b>
<b>C.I. DI S. ORBASSANO</b>	1.660	12	<b>0</b>
<b>C.M. VAL SANGONE</b>	1.315	56	<b>1</b>
<b>CON.I.S.A. VAL SUSA</b>	1.710	370	<b>6</b>
<b>C.M. VALLI LANZO ...</b>	588	40	<b>2</b>
<b>C.I.S.S. 38 CUORGNE'</b>	1.787	201	<b>3</b>
<b>C.I.S.S. CHIVASSO</b>	1.513	54	<b>1</b>
<b>C.I.S.S.-A.C. CALUSO</b>	660	57	<b>3</b>
<b>C.M. CHISONE/GERMANASCA</b>	1.406	101	<b>2</b>
<b>C.M. VAL PELLICE</b>	900	178	<b>5</b>
<b>C.I.S.S. PINEROLO</b>	5.544	51	<b>0</b>
<b>Ex ASL 10 PINEROLO-SESTRIERE</b>	9	-	<b>0</b>
<b>IN.RE.TE. IVREA</b>	3.044	342	<b>3</b>
<b>TOTALI</b>	<b>76.017</b>	<b>5.911</b>	<b>1</b>

Sulla base dei dati dell'utenza complessiva si può affermare, in termini generali, che i territori che registrano un rapporto maggiore di presa in carico dell'utenza straniera sono i servizi socio-ass.li dei comuni di Grugliasco e Collegano (CISAP), della Val di Susa (CONISA) e dall'area di Settimo (CISSP). In termini assoluti è il capoluogo torinese ad aver il maggior numero di assistiti pari al 42% del totale provinciale, ma si può notare che il rapporto di assistibilità è pari ad 1, che significa una identica tendenza delle due popolazioni ad essere prese in carico. Infatti un rapporto pari ad 1 indica una sostanzialmente condizione di parità tra le due popolazioni di assistiti; in questa condizione si segnalano anche i territori afferenti agli Enti Gestori di Rivoli, Chieri, Moncalieri, Nichelino, della comunità montana della Val Sangone e di Chivasso. I distretti territoriali che evidenziano invece una presenza relativa di assistiti stranieri non comunitari minore rispetto ad assistiti italiani sono le aree del CIDIS Orbassano (CIDIS) e del pinerolese (CISS e comune di Sestriere).

Passando all'analisi delle specifiche tipologie di utenza, troviamo che per l'utenza minorile i servizi che registrano un rapporto di assistibilità maggiore per i minori stranieri non comunitari sono il CONISA Val di Susa, il CISAP Collegno Grugliasco e la Comunità Montana Val Chisone e Germanasca. Seguono quindi le zone di Settimo, Gassino, Carmagnola, Caluso ed Ivrea. In controtendenza i territori di Orbassano, delle Valli di Lanzo e del pinerolese (CISS e comune di Sestriere).

<b>Enti gestori Socio-ass.li 2006</b>	<b>Minori utenti SSA</b>	<b>di cui : Minori utenti SSA extra comunitari</b>	<b>Indice dei rapporti minori utenti SSA extracomunitari /minori comunitari SSA italiani</b>
<b>CITTA' DI TORINO</b>	9.694	1.348	<b>1</b>
<b>C.I.S.A.P. GRUGLIASCO</b>	715	150	<b>7</b>
<b>C.I.S.A. RIVOLI</b>	340	14	<b>1</b>

C.I.S.S.A. PIANEZZA	458	21	2
C.I.S. CIRIE'	1.373	97	2
C.I.S.S.P. SETTIMO T.SE	565	72	4
C.I.S.A. GASSINO T.SE	248	37	4
C.S.S. DEL CHIERESE	590	41	1
C.I.S.A. 31 CARMAGNOLA	639	153	4
C.I.S.S.A. MONCALIERI	608	-	0
C.I.S.A. NICHELINO	402	32	2
C.I. DI S. ORBASSANO	496	4	0
C.M. VAL SANGONE	426	16	1
CON.I.S.A. VAL SUSA	544	182	8
C.M. VALLI LANZO ...	107	1	0
C.I.S.S. 38 CUORGNE'	509	79	2
C.I.S.S. CHIVASSO	393	22	1
C.I.S.S.-A.C. CALUSO	187	32	4
C.M. CHISONE/GERMANASCA	241	61	6
C.M. VAL PELLICE	239	61	3
C.I.S.S. PINEROLO	1.239	23	0
EX ASL 10 PINEROLO-SESTRIERE	3	-	0
IN.RE.TE. IVREA	817	144	4
<b>TOTALI</b>	<b>20.833</b>	<b>2.590</b>	<b>2</b>

Per quanto concerne il mondo dell'utenza adulta straniera, che rappresenta peraltro il 55% dell'utenza straniera complessiva, i servizi socio-ass.li locali che registrano una condizione di maggior assistibilità dei soggetti stranieri si concentrano nelle zone della Comunità Montana Val Pellice, del CISAP Collegno-Grugliasco, delle Comunità Montane Valli di Lanzo e Chisone-Germanasca, nelle aree della Val di Susa e del settimese. Le aree montane sembrerebbero paradossalmente garantire una miglior accessibilità o più verosimilmente una condizione di maggior fragilità conclamata.

La tendenza si inverte a favore della popolazione italiana nell'area del CIDIS Orbassano e del pinerolese (CISS e comune di Sestriere).

Enti gestori Socio-ass.li 2006	Adulti utenti SSA	di cui: Adulti utenti SSA extra comunitari	Indice dei rapporti adulti utenti SSA extracomunitari /adulti utenti SSA italiani
CITTA' DI TORINO	14.386	1.420	1
C.I.S.A.P. GRUGLIASCO	1.343	252	8
C.I.S.A. RIVOLI	928	44	2
C.I.S.S.A. PIANEZZA	749	43	2
C.I.S. CIRIE'	3.135	153	2
C.I.S.S.P. SETTIMO T.SE	506	88	6
C.I.S.A. GASSINO T.SE	510	57	3
C.S.S. DEL CHIERESE	984	56	1
C.I.S.A. 31 CARMAGNOLA	1.217	212	4
C.I.S.S.A. MONCALIERI	1.118	70	1
C.I.S.A. NICHELINO	973	54	2
C.I. DI S. ORBASSANO	790	8	0
C.M. VAL SANGONE	349	38	2
CON.I.S.A. VAL SUSA	657	181	7

C.M. VALLI LANZO ...	152	34	7
C.I.S.S. 38 CUORGNE'	943	121	3
C.I.S.S. CHIVASSO	695	31	1
C.I.S.S.-A.C. CALUSO	307	24	2
C.M. CHISONE/GERMANASCA	174	40	7
C.M. VAL PELLICE	267	117	12
C.I.S.S. PINEROLO	2.658	27	0
EX ASL 10 PINEROLO-SESTRIERE	5	-	0
IN.RE.TE.	1.631	195	3
<b>TOTALI</b>	<b>34.477</b>	<b>3.265</b>	<b>1</b>

L'utenza anziana extracomunitaria rappresenta, per ora, meno dell'1% il fenomeno complessivo. Nei prossimi anni diverrà necessario verificare più da vicino la condizione di fragilità delle persone anziane straniere e la consistenza delle loro reti familiari allargate. Ad oggi è l'area del CISA di Carmagnola a segnalare le necessità maggiori con 13 casi. In termini assoluti supera perfino il capoluogo torinese, ma si tratta di ragionamenti che potranno esser sviluppati nei prossimi anni con numerosità più significative di questa coorte.

Enti gestori Socio-ass.li 2006	Anziani utenti SSA	di cui : Anziani utenti SSA extra comunitari	Indice dei rapporti anziani utenti SSA extracomunitari /anziani utenti SSA italiani
CITTA' DI TORINO	1.523	8	0
C.I.S.A.P. GRUGLIASCO	339	7	3
C.I.S.A. RIVOLI	395	1	1
C.I.S.S.A. PIANEZZA	105	3	4
C.I.S. CIRIE'	900	1	0
C.I.S.S.P. SETTIMO T.SE	275	-	0
C.I.S.A. GASSINO T.SE	120	1	1
C.S.S. DEL CHIERESE	299	1	1
C.I.S.A. 31 CARMAGNOLA	198	13	9
C.I.S.S.A. MONCALIERI	484	-	0
C.I.S.A. NICHELINO	294	-	0
C.I. DI S. ORBASSANO	255	-	0
C.M. VAL SANGONE	89	2	1
CON.I.S.A. VAL SUSA	202	7	3
C.M. VALLI LANZO ...	158	5	6
C.I.S.S. 38 CUORGNE'	212	1	1
C.I.S.S. CHIVASSO	131	1	1
C.I.S.S.-A.C. CALUSO	58	1	3
C.M. CHISONE/GERMANASCA	843	-	0
C.M. VAL PELLICE	178	-	0
C.I.S.S. PINEROLO	982	1	0
ASL 10-PINEROLO-SESTRIERE	-	-	0
IN.RE.TE.	218	3	1
<b>TOTALI</b>	<b>8.258</b>	<b>56</b>	<b>1</b>

A commento dei dati sopra esposti possiamo evidenziare da un lato la condizione di fragilità che interessa la popolazione straniera non comunitaria, ma anche la diversa capacità di queste popolazioni di accedere ed

utilizzare le risorse di aiuto che il territorio mette a disposizione, indistintamente per tutta la popolazione, attraverso i servizi socio assistenziali

## IL BANDO DI SOSTEGNO ALLA LOCAZIONE

L'analisi dei Bandi di sostegno alla locazione emanati dalla Regione Piemonte negli ultimi anni ha evidenziato la crescita delle richieste di sostegno presentate da cittadini stranieri.

La tabella evidenzia i risultati del bando relativo all'anno 2006

ENTE TITOLARE DELLA REGIA DEL PIANO DI ZONA	Tot. Domande 2006	di cui da stranieri	% Domande stranieri	di cui da Ultra 65	di cui Ultra65 stranieri	% Domande stranieri over 65
C.I.di S.ORBASSANO	689	81	11,76	244	7	1,02
C.I.S.A.P. GRUGLIASCO	925	100	10,81	361	9	0,97
C.I.S.S.A. PIANEZZA	600	52	8,67	186	3	0,50
COMUNE DI RIVOLI	659	56	8,50	258	10	1,52
C.I.S.A. 12 NICHELINO	835	114	13,65	323	12	1,44
COMUNE DI MONCALIERI	1.024	178	17,38	391	13	1,27
C.I.S.A. 31 CARMAGNOLA	559	121	21,65	160	8	1,43
C.S.S.A.C DEL CHIERESE	805	167	20,75	254	8	0,99
COMUNE DI SETTIMO + C.S.S.P. SETTIMO	755	88	11,66	250	8	1,06
C.I.S.S. CHIVASSO	518	76	14,67	192	7	1,35
C.I.S.A. GASSINO	291	38	13,06	111	2	0,69
CISS-AC CALUSO	182	26	14,29	49	1	0,55
IN.R.E.TE IVREA	406	81	19,95	115	8	1,97
C.I.S. CIRIE'	525	47	8,95	195	4	0,76
C.I.S.S. 38 CUORGNE'	341	67	19,65	83	7	2,05
C.I.S.S. PINEROLO	799	134	16,77	256	10	1,25
C.M. VAL CHISONE E GERM.	45	4	8,89	16	1	2,22
C.M. VAL PELLICE	105	21	20,00	33	1	0,95
C.M. VAL SANGONE	25	2	8,00	16	0	0,00
Con.I.S.A VAL SUSA	504	119	23,61	154	12	2,38
VALLI DI LANZO	138	15	10,87	52	2	1,45
<b>TOTALE</b>	<b>10.730</b>	<b>1.587</b>	<b>14,79</b>	<b>3.699</b>	<b>133</b>	<b>1,24</b>

La percentuale provinciale del 14,79% riflette da sola un disagio crescente tra i cittadini stranieri, disagio che si evidenzia maggiormente nei territori della Valle di Susa, di Carmagnola, del Chierese e della Val Pellice che superano la soglia del 20% di domande

Bisogna sottolineare che i dati riportati non riguardano tutti i Comuni della Provincia di Torino che hanno avuto domande di sostegno alla locazione, bensì solo quei Comuni (169) che hanno effettuato il caricamento telematico, permettendo così di conoscere maggiori dettagli sulle tipologie di richiedenti.