

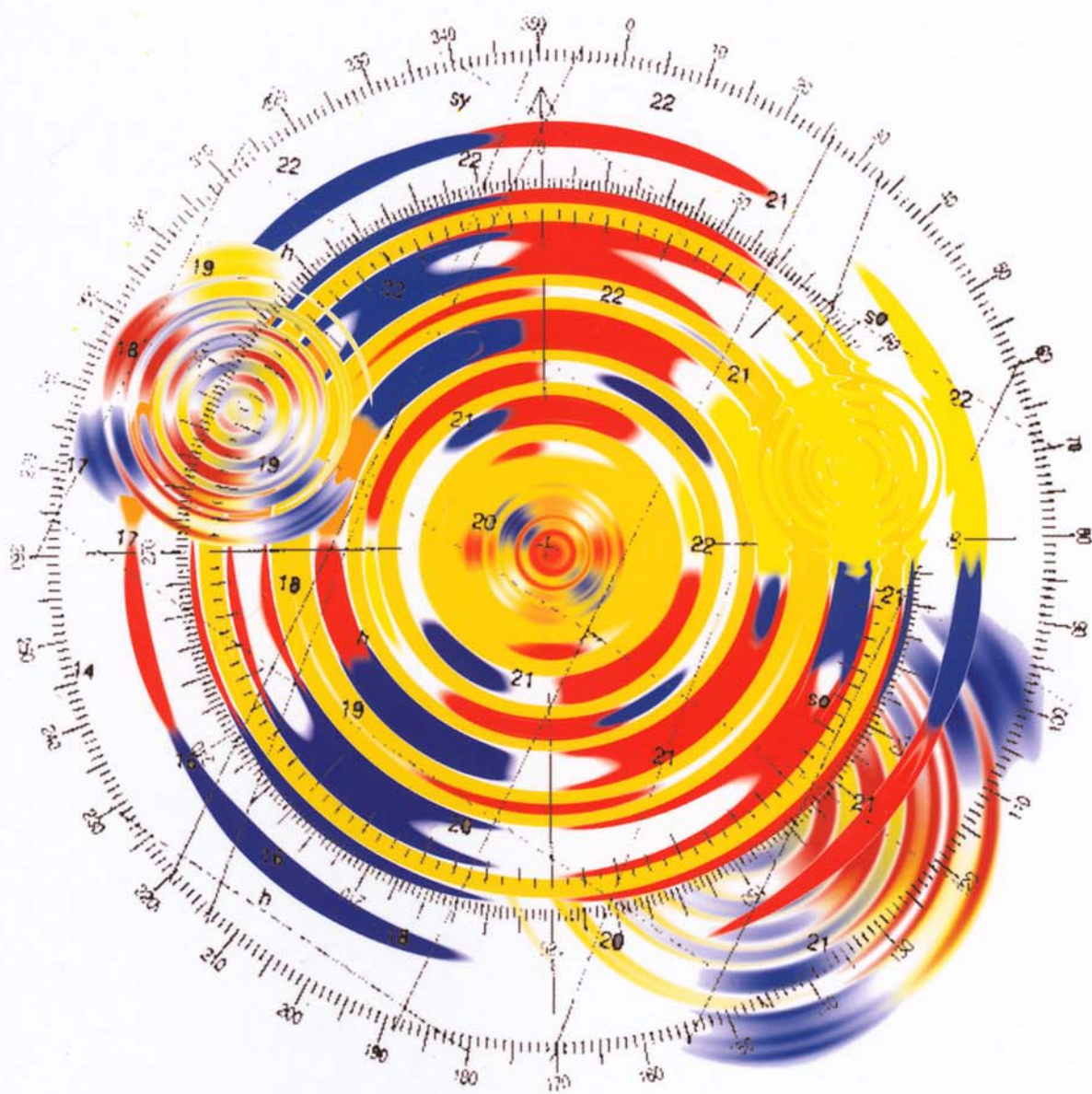


Città di Torino U.T.G. - Prefettura di Torino

Ufficio di statistica

Osservatorio socio-economico

Osservatorio sulla Sicurezza



Rapporto 2003



Osservatorio socio-economico torinese / 10

Ufficio Territoriale del Governo
Prefettura di Torino

Città di Torino
Ufficio di statistica

Osservatorio sulla Sicurezza

Rapporto 2003

Prefetto di Torino
Achille Catalani

Sindaco di Torino
Sergio Chiamparino

Assessore alla statistica
Marco Borgione

Assessore alla Polizia Municipale
Gian Luigi Bonino

Assessore alle Politiche per la casa e il verde pubblico
Roberto Tricarico

Direttore dei Servizi Civici del Comune di Torino
Sandro Maggia

Dirigente dell'Ufficio di Statistica del Comune di Torino
Costanzo Vota

Coordinamento dell'Osservatorio sulla sicurezza
Francesco Garsia

con la collaborazione di
Polizia di Stato, Arma dei Carabinieri, Guardia di Finanza
Corpo di Polizia Municipale della Città di Torino
Associazione Amapola

Supporto tecnico ed editing
Gianclaudio Quarello, Diego Dalla Verde
con la collaborazione di Massimo Omedè

Cartografia tematica
Maria Procopio

Ricerche ed approfondimenti
Sara Fornera

Elaborazione dati
Paolo Dovico, Marco Fistrali, Ermanno Laganis
Rocco Malvaso, Fulvio Pineda, Renato Sannazzaro

© Città di Torino, 2004

E' consentito avvalersi dei dati e dei testi pubblicati purché ne sia indicata chiaramente la fonte

Il presente volume non è in vendita e sarà distribuito nei limiti della disponibilità, a chi ne farà richiesta a:
CITTA' DI TORINO DIVISIONE SERVIZI CIVICI
UFFICIO DI STATISTICA
Osservatorio socioeconomico e redazione editoriale
Via Frejus, 21 10139 Torino
Tel.: 011.442.06.40 Fax: 011.442.06.70
E-mail: pubblicazioni@comune.torino.it

INDICE

Presentazione	13
Le fonti statistiche del Rapporto	15
Alcuni strumenti di lavoro per il monitoraggio del territorio	17
PARTE PRIMA	
Sicurezza e criminalità a Torino e provincia nel 2003	31
1.1 Uno sguardo d'insieme	33
1.1.1 Criminalità organizzata	33
1.1.2 Immigrazione e criminalità	34
1.1.3 Criminalità diffusa e strategie di contrasto	35
1.2 La distribuzione territoriale di alcuni delitti nelle dieci circoscrizioni di Torino ..	46
1.3 La distribuzione territoriale dei delitti a Torino: le zone statistiche	50
Cartografia tematica	53
1.4 La distribuzione di alcuni delitti per fascia oraria	75
1.5 Alcuni delitti sui mezzi di trasporto pubblico urbano	77
1.6 Alcuni delitti in 23 comuni della cintura torinese	81
PARTE SECONDA	87
Approfondimenti	
2.1 L'insicurezza. Uno sguardo sulla città	89
2.1.1 I territori fragili. Una rappresentazione visiva	90
2.1.2 Il bisogno di presenza. Le percezioni dei torinesi in tema di sicurezza	109
2.2 Principali fattispecie di criminalità diffusa	127
2.2.1 I furti in appartamento	127
2.2.2 I furti di autoveicoli	133
2.2.3 I furti su autoveicoli	139
2.2.4 I borseggi	143
2.2.5 Gli scippi	147
2.2.6 Le truffe	152
2.2.7 I reati connessi agli stupefacenti	158
2.2.8 Le rapine	163
Appendice	181
Bibliografia	212

INDICE DELLE FIGURE

Figura 1 Le 10 Circoscrizioni amministrative	18
Figura 2 Popolazione residente a Torino al 31.12.2003 nelle 10 circoscrizioni amministrative	19
Figura 3 Distribuzione della popolazione residente nelle 10 circoscrizioni amministrative	19
Figura 4 Le 92 zone statistiche	20
Figura 5 Popolazione residente a Torino al 31.12.2003 nelle 92 zone statistiche	21
Figura 6 Mercati e altre aree destinate al commercio ambulante	22
Figura 7 Le principali aree mercatali torinesi	23
Figura 8 Cartografia dei principali parchi e giardini pubblici (esclusi i grandi parchi collinari)	24
Figura 9 I principali parchi e giardini pubblici (esclusi i grandi parchi collinari)	25
Figura 10 Comunicazioni e trasporti	26
Figura 11 Principali ospedali e luoghi di cura	27
Figura 12 Localizzazione dei principali locali di intrattenimento e divertimento (discoteche, locali notturni e sale da ballo)	28
Figura 13 Altri luoghi di particolare rilevanza cittadina	29
Figura 14 Attività operativa di Polizia di Stato, Arma dei Carabinieri e Guardia di Finanza nel 2003 (dati mod.ISTAT 165)	39
Figura 15 Persone arrestate nel corso del 2003 (dati mod.ISTAT 165)	39
Figura 16 Espulsioni, accompagnamenti in frontiera e trattenimenti al Centro di Permanenza Temporanea di Torino di cittadini extracomunitari. Raffronto 2001-2002-2003	40
Figura 17 Attività operativa Forze dell'Ordine e Polizia Municipale della Città di Torino nel settore del commercio ambulante abusivo. Raffronto 2002-2003	40
Figura 18 Persone denunciate ed arrestate per il reato di usura. Raffronto 2002-2003	41
Figura 19 Attività operativa settore del gioco d'azzardo. Raffronto 2002-2003	41
Figura 20 Attività operativa Forze dell'Ordine e Ufficio Provinciale del Lavoro nel settore dell'intermediazione abusiva della manodopera. Raffronto 2002-2003	42
Figura 21 Misure di prevenzione personali. Raffronto 2002-2003	42
Figura 22 Attività operativa nel settore della pirateria informatica ed artistica. Raffronto 2002-2003	43
Figura 23 Attività operativa Forze dell'Ordine e Polizia Municipale di Torino nel settore della prevenzione del fenomeno "stragi del sabato sera" durante i week-end estivi. Raffronto 2002-2003	44

Figura 24 Infrazioni contestate da Forze dell'Ordine e Polizia Municipale di Torino nel settore della prevenzione del fenomeno "stragi del sabato sera" durante i week-end estivi. Raffronto 2002-2003	45
Figura 25 Provvedimenti adottati da Forze dell'Ordine e Polizia Municipale di Torino nel settore della prevenzione del fenomeno "stragi del sabato sera" durante i week-end estivi. Raffronto 2002-2003	45
Figura 26 Delitti localizzabili nelle 10 circoscrizioni di Torino (anno 2003)	48
Figura 27 Totale reati considerati. Incidenza percentuale dei reati localizzabili nelle singole zone sul totale cittadino	54
Figura 28 Totale reati considerati. Tasso percentuale reati/residenti in ciascuna zona	55
Figura 29 Totale furti. Incidenza percentuale dei reati localizzabili nelle singole zone sul totale cittadino ..	56
Figura 30 Totale furti. Tasso percentuale reati/residenti in ciascuna zona	57
Figura 31 Furti in appartamento. Incidenza percentuale dei reati localizzabili nelle singole zone sul totale cittadino	58
Figura 32 Furti in appartamento. Tasso percentuale reati/residenti in ciascuna zona	59
Figura 33 Furti in negozi. Incidenza percentuale dei reati localizzabili nelle singole zone sul totale cittadino	60
Figura 34 Furti in negozi. Tasso percentuale reati/residenti in ciascuna zona	61
Figura 35 Borseggi. Incidenza percentuale dei reati localizzabili nelle singole zone sul totale cittadino ..	62
Figura 36 Borseggi. Tasso percentuale reati/residenti in ciascuna zona	63
Figura 37 Scippi. Incidenza percentuale dei reati localizzabili nelle singole zone sul totale cittadino	64
Figura 38 Scippi. Tasso percentuale reati/residenti in ciascuna zona	65
Figura 39 Lesioni dolose. Incidenza percentuale dei reati localizzabili nelle singole zone sul totale cittadino	66
Figura 40 Lesioni dolose. Tasso percentuale reati/residenti in ciascuna zona	67
Figura 41 Reati inerenti agli stupefacenti. Incidenza percentuale dei reati localizzabili nelle singole zone sul totale cittadino	68
Figura 42 Reati inerenti agli stupefacenti. Tasso percentuale reati/residenti in ciascuna zona	69
Figura 43 Rapine (in abitazioni, negozi ecc.). Incidenza percentuale dei reati localizzabili nelle singole zone sul totale cittadino	70
Figura 44 Rapine (in abitazioni, negozi ecc.). Tasso percentuale reati/residenti in ciascuna zona	71
Figura 45 Truffe. Incidenza percentuale dei reati localizzabili nelle singole zone sul totale cittadino	72
Figura 46 Truffe. Tasso percentuale reati/residenti in ciascuna zona	73
Figura 47 Distribuzione di alcuni delitti per fascia oraria (anno 2003)	76
Figura 48 Distribuzione per fascia oraria dei delitti commessi sui mezzi pubblici a Torino nel 2003	78

Figura 49 Distribuzione per giorno della settimana dei delitti commessi sui mezzi pubblici a Torino nel 2003	79
Figura 50 Prospetto dei principali delitti denunciati in 23 comuni della cintura torinese aderenti a Protocolli d'Intesa sulla Sicurezza	82
Figura 51 Serie storica 1993-2003 andamento furti in appartamento	128
Figura 52 Furti in appartamento a Torino. Raffronto su base mensile 2002-2003	128
Figura 53 Furti in appartamento in Torino e provincia. Raffronto su base mensile 2002-2003	129
Figura 54 Furti in appartamento in provincia di Torino. Raffronto su base mensile 2002-2003	130
Figura 55 Serie storica 1993-2003 persone denunciate per furto in appartamento in Torino e provincia ..	131
Figura 56 Serie storica 1993-2003 peso % minori denunciati per furto in appartamento in Torino e provincia	131
Figura 57 Serie storica 1993-2003 andamento furti di autoveicoli	134
Figura 58 Furti di autoveicoli a Torino. Raffronto su base mensile 2002-2003	134
Figura 59 Furti di autoveicoli in Torino e provincia. Raffronto su base mensile 2002-2003	135
Figura 60 Furti di autoveicoli in provincia di Torino. Raffronto su base mensile 2002-2003	136
Figura 61 Serie storica 1993-2003 persone denunciate per furto di autoveicoli in Torino e provincia	136
Figura 62 Serie storica 1993-2003 peso % minori denunciati per furto di autoveicoli in Torino e provincia	137
Figura 63 Serie storica 1993-2003 andamento furti su autoveicoli	139
Figura 64 Furti su autoveicoli a Torino. Raffronto su base mensile 2002-2003	140
Figura 65 Furti su autoveicoli in Torino e provincia. Raffronto su base mensile 2002-2003	140
Figura 66 Furti su autoveicoli in provincia di Torino. Raffronto su base mensile 2002-2003	141
Figura 67 Serie storica 1993-2003 persone denunciate per furto su autoveicoli in Torino e provincia	141
Figura 68 Serie storica 1993-2003 peso % minori denunciati per furto su autoveicoli in Torino e provincia	142
Figura 69 Serie storica 1993-2003 andamento borseggi	144
Figura 70 Borseggi a Torino. Raffronto su base mensile 2002-2003	144
Figura 71 Borseggi in Torino e provincia. Raffronto su base mensile 2002-2003	145
Figura 72 Borseggi in provincia di Torino. Raffronto su base mensile 2002-2003	145
Figura 73 Serie storica 1993-2003 persone denunciate per borseggio in Torino e provincia	146

Figura 74 Serie storica 1993-2003 peso % minori denunciati per borseggio in Torino e provincia	146
Figura 75 Serie storica 1993-2003 andamento scippi	148
Figura 76 Scippi a Torino. Raffronto su base mensile 2002-2003	148
Figura 77 Scippi in Torino e provincia. Raffronto su base mensile 2002-2003	149
Figura 78 Scippi in provincia di Torino. Raffronto su base mensile 2002-2003	149
Figura 79 Serie storica 1993-2003 persone denunciate per scippo in Torino e provincia	150
Figura 80 Serie storica 1993-2003 peso % minori denunciati per scippo in Torino e provincia	151
Figura 81 Serie storica 1993-2003 andamento truffe	153
Figura 82 Truffe a Torino. Raffronto su base mensile 2002-2003	153
Figura 83 Truffe in Torino e provincia. Raffronto su base mensile 2002-2003	154
Figura 84 Truffe in provincia di Torino. Raffronto su base mensile 2002-2003	154
Figura 85 Serie storica 1993-2003 persone denunciate per truffa in Torino e provincia	157
Figura 86 Serie storica 1993-2003 peso % minori denunciati per truffa in Torino e provincia	157
Figura 87 Serie storica 1993-2003 andamento reati connessi agli stupefacenti	159
Figura 88 Reati connessi agli stupefacenti a Torino. Raffronto su base mensile 2002-2003	159
Figura 89 Reati connessi agli stupefacenti in Torino e provincia. Raffronto su base mensile 2002-2003 ...	160
Figura 90 Reati connessi agli stupefacenti in provincia di Torino. Raffronto su base mensile 2002-2003 ...	160
Figura 91 Serie storica 1993-2003 persone denunciate per reati connessi agli stupefacenti in Torino e provincia	161
Figura 92 Serie storica 1993-2003 peso % minori denunciati per reati connessi agli stupefacenti in Torino e provincia	162
Figura 93 Serie storica 1993-2003 andamento totale rapine	164
Figura 94 Totale rapine a Torino. Raffronto su base mensile 2002-2003	165
Figura 95 Totale rapine in Torino e provincia. Raffronto su base mensile 2002-2003	166
Figura 96 Totale rapine in provincia di Torino. Raffronto su base mensile 2002-2003	166
Figura 97 Serie storica 1993-2003 persone denunciate per rapina in Torino e provincia	167
Figura 98 Serie storica 1993-2003 peso % minori denunciati per rapina in Torino e provincia	167

Figura 99 Rapine in Torino e provincia. Ripartizione percentuale delle tipologie 2002-2003	168
Figura 100 Rapine a Torino. Ripartizione percentuale delle tipologie 2002-2003	169
Figura 101 Rapine in provincia di Torino. Ripartizione percentuale delle tipologie 2002-2003	170
Figura 102 Rapine in banca consumate in Italia dal 1997 al 2001	172
Figura 103 Serie storica 1993-2003 andamento rapine in banca	173
Figura 104 Serie storica 1993-2003 persone denunciate per rapina in banca in Torino e provincia	174
Figura 105 Serie storica 1993-2003 andamento rapine in uffici postali	175
Figura 106 Serie storica 1993-2003 persone denunciate per rapina ad uffici postali in Torino e provincia ..	176
Figura 107 Serie storica 1993-2003 andamento altre rapine	178
Figura 108 Serie storica 1993-2003 persone denunciate per "altre rapine" in Torino e provincia	179
Figura 109 Serie storica 1993-2003 peso % minori denunciati per "altre rapine" in Torino e provincia ...	179
Figura 110 Delitti denunciati all'Autorità Giudiziaria da Polizia di Stato, Arma dei Carabinieri e Guardia di Finanza. Serie storica 1993-2003 Totale Provincia	182
Figura 111 Delitti denunciati all'Autorità Giudiziaria da Polizia di Stato, Arma dei Carabinieri e Guardia di Finanza. Serie storica 1993-2003 Capoluogo	184
Figura 112 Delitti denunciati all'Autorità Giudiziaria da Polizia di Stato, Arma dei Carabinieri e Guardia di Finanza. Serie storica 1993-2003 Provincia escluso Capoluogo	186
Figura 113 Incidenza percentuale dei principali reati sul totale dei delitti (esclusa la voce "Altri delitti")	188
Figura 114 Delitti denunciati all'Autorità Giudiziaria da Polizia di Stato, Arma dei Carabinieri e Guardia di Finanza. Raffronto 2002-2003 totale Provincia	190
Figura 115 Delitti denunciati all'Autorità Giudiziaria da Polizia di Stato, Arma dei Carabinieri e Guardia di Finanza nel 2003. Raffronto 2002-2003 Capoluogo	191
Figura 116 Delitti denunciati all'Autorità Giudiziaria da Polizia di Stato, Arma dei Carabinieri e Guardia di Finanza nel 2003. Raffronto 2002-2003 Provincia escluso Capoluogo	192
Figura 117 Totale Provincia: raffronto 2002-2003 per alcune tipologie di delitto	193
Figura 118 Torino città: raffronto 2002-2003 per alcune tipologie di delitto	193
Figura 119 Provincia escluso capoluogo: raffronto 2002-2003 per alcune tipologie di delitto	194
Figura 120 Persone denunciate in Torino e provincia. Serie storica 1993-2003	195
Figura 121 Persone arrestate in Torino e provincia. Serie storica 1993-2003	195
Figura 122 Persone denunciate a Torino. Raffronto su base mensile 2002-2003	196
Figura 123 Persone denunciate a Torino e in provincia. Raffronto su base mensile 2002-2003	196

Figura 124 Persone denunciate in provincia di Torino. Raffronto su base mensile 2002-2003	197
Figura 125 Persone arrestate a Torino. Raffronto su base mensile 2002-2003	197
Figura 126 Persone arrestate a Torino e in provincia. Raffronto su base mensile 2002-2003	198
Figura 127 Persone arrestate in provincia di Torino. Raffronto su base mensile 2002-2003	198
Figura 128 Totale delitti denunciati all'Autorità Giudiziaria in Torino e provincia. Serie storica 1993-2003 (esclusi gli "Altri delitti")	199
Figura 129 Furti in Torino e provincia. Ripartizione percentuale delle tipologie e raffronto 2002-2003 ..	199
Figura 130 Furti a Torino. Ripartizione percentuale delle tipologie e raffronto 2002-2003	201
Figura 131 Furti in provincia di Torino. Ripartizione percentuale delle tipologie e raffronto 2002-2003 ...	202
Figura 132 Rapine in Torino e provincia. Raffronto 2002-2003	204
Figura 133 Rapine a Torino. Raffronto 2002-2003	204
Figura 134 Rapine in provincia di Torino. Raffronto 2002-2003	204
Figura 135 Torino. Numero reati nei confronti di anziani suddivisi per fascia d'età	205
Figura 136 Torino. Numero reati nei confronti di anziani suddivisi per sesso e stato civile	205
Figura 137 Torino. Richieste d'aiuto per reati nei confronti di anziani	205
Figura 138 Principali delitti denunciati in 23 comuni della cintura torinese aderenti a Protocolli d'Intesa sulla Sicurezza. Tasso per 100 residenti	206
Figura 139 Truffe on-line negli Stati Uniti. Raffronto 2002-2003	207
Figura 140 Deferiti all'A.G. per reati connessi agli stupefacenti. Anno 2000. Suddivisione su base regionale	207
Figura 141 Deferiti all'A.G. per reati connessi agli stupefacenti. Anno 2000. Suddivisione per aggregazioni territoriali	208
Figura 142 Deferiti all'A.G. in Italia per reati connessi agli stupefacenti. Serie storica 1991-2000. Suddivisione per sostanza	209
Figura 143 Rapine ad uffici postali consumate in Italia dal 1997 al 2001	209
Figura 144 Rapine ad uffici postali e agenzie bancarie. Media di denaro asportato per rapina dal 1997 al 2001	210
Figura 145 Rapine in abitazione. Distribuzione su base regionale e raffronto 2002-2003	210

OSSERVATORIO SULLA SICUREZZA

Rapporto 2003

Presentazione

L'esperienza dell'Osservatorio sulla Sicurezza nella Città di Torino nasce dal Protocollo d'intesa sulla sicurezza stipulato nel maggio '98 tra la Prefettura e l'Amministrazione Comunale di Torino.

Vi era espressamente prevista fra gli impegni della Prefettura l'istituzione di un Osservatorio come strumento di monitoraggio della delittuosità nel capoluogo, con la collaborazione del Comune di Torino.

L'estensione della città, le diverse caratteristiche delle singole zone, la diversa incidenza della criminalità a seconda del micro-territorio di riferimento, le esigenze di informazione, hanno condotto a focalizzare l'attenzione anche su minori aggregazioni territoriali procedendo alla localizzazione dei delitti per Circoscrizione e zona statistica.

In tale ottica sono stati elaborati i rapporti '98, '99, 2000, 2002 ed un compendio sul 2001, con una progressiva stabilizzazione dello strumento, all'inizio estremamente artigianale e sperimentale, e l'estensione della rilevazione a 23 Comuni vicini a Torino.

Inoltre nel tempo, da un'impostazione che comprendeva solo dati e statistiche, lasciando ai destinatari ogni "lettura" ed interpretazione, si è approdati all'idea di fare cosa utile inserendo qualche elemento per la comprensione di fenomeni già di per sé molto complessi quali quelli criminali, altrimenti ostici al di fuori di un pubblico di "addetti ai lavori".

Il presente lavoro sul 2003 si colloca in questa scia, con l'ulteriore consapevole riflessione che il dato statistico dell'andamento numerico di un certo delitto è, in sé e per sé, certamente un'indicazione utile, ma non è l'unica per comprendere l'evoluzione di un fenomeno e dovrebbe essere affiancata da una lettura sistemica che tenga presenti anche altri fattori.

Un conto sono infatti i dati sulla delittuosità denunciata, un conto sono i dati reali, un altro conto ancora sono i dati di percezione soggettiva di sicurezza/insicurezza.

Si è così cercato, senza alcuna pretesa di completezza o esaustività e fuori da qualsiasi dogmatismo, di approfondire singolarmente alcuni aspetti di una serie di delitti ritenuti particolarmente significativi in termini di allarme sociale, dando conto delle tendenze dell'ultimo decennio, periodo sicuramente congruo e valido per un monitoraggio, e di alcune circostanze che potrebbero avere influito sugli andamenti.

Si è poi anche avuto riguardo al concetto, maturato negli ultimi anni ed ormai consolidato, di "sicurezza integrata", per cui la prevenzione e repressione dei reati, cui è sottesa la risposta "di polizia" alla sollecitazione criminale, si va ad intersecare con una serie di altre politiche ed interventi pubblici e coinvolge settori quali i servizi sociali, l'urbanistica, la viabilità, l'igiene pubblica, ecc. In quest'ottica appare particolarmente utile l'analisi della percezione dei fenomeni da parte della cittadinanza.

In tal senso è il percorso compiuto da Prefettura e Provincia di Torino con la stipula di un protocollo d'intesa sulla sicurezza e in tale direzione si ritiene vada la recente Legge regionale 6/2004 recante "Politiche regionali integrate in materia di sicurezza".

La Città di Torino, per mezzo dell'Associazione Amapola, ha in proposito avviato un progetto specifico comprendente fra l'altro un sondaggio demoscopico sul grado di vittimizzazione e il grado d'insicurezza dei cittadini torinesi, di cui è possibile nel presente lavoro trovare i primi risultati.

Oltre a tali aspetti di novità, nell'ottica di un miglioramento costante e di un affinamento dello strumento e dei termini del monitoraggio, sono presenti nelle pagine che seguono, come per i precedenti rapporti, notizie generali sul territorio torinese, elementi sull'andamento della criminalità nella provincia e nel Capoluogo e sulle strategie operative e l'attività di contrasto con alcune statistiche specifiche curate dalla Prefettura, un'analisi dei dati per Circostrizione e zona statistica, uno *zoom* sui 23 Comuni della provincia specificamente monitorati.

Torino, novembre 2004

Le fonti statistiche del rapporto

Il rapporto 2003 dell'Osservatorio sulla Sicurezza si basa, per la parte riferita alla provincia nel suo complesso ed al Capoluogo, sulla rilevazione del Modello ISTAT 165, che comprende i delitti denunciati all'Autorità Giudiziaria dalla Polizia di Stato, dall'Arma dei Carabinieri e dalla Guardia di Finanza e consente la rappresentazione di serie storiche omogenee.

Per la parte invece riferita alle Circoscrizioni amministrative, alle zone statistiche, alla distribuzione per fascia oraria ed ai delitti sui mezzi pubblici, il riferimento è la rilevazione scaturente dalla banca dati SDI (Sistema di Indagine del Ministero dell'Interno), che consente di localizzare il delitto e che per il 2003 va considerata ancora in parte sperimentale. Per tale ambito sono disponibili anche i dati della Polizia Municipale.

Per i Comuni della cintura si è invece utilizzata la rilevazione dei dati dell'attività operativa dell'Arma dei Carabinieri.

La rilevazione ISTAT e quella basata sui dati dello SDI non sono confrontabili: la prima non contiene i dati della Polizia Municipale, mentre la seconda, per ragioni tecniche, non consente di attribuire ad una Circoscrizione e zona statistica una non piccola quantità di delitti. La Banca dati risultante in questo caso è quindi meno cospicua di quella Istat riferita al Capoluogo, ma da ritenersi senz'altro attendibile dal punto di vista della distribuzione percentuale dei delitti nelle Circoscrizioni e nelle zone statistiche.

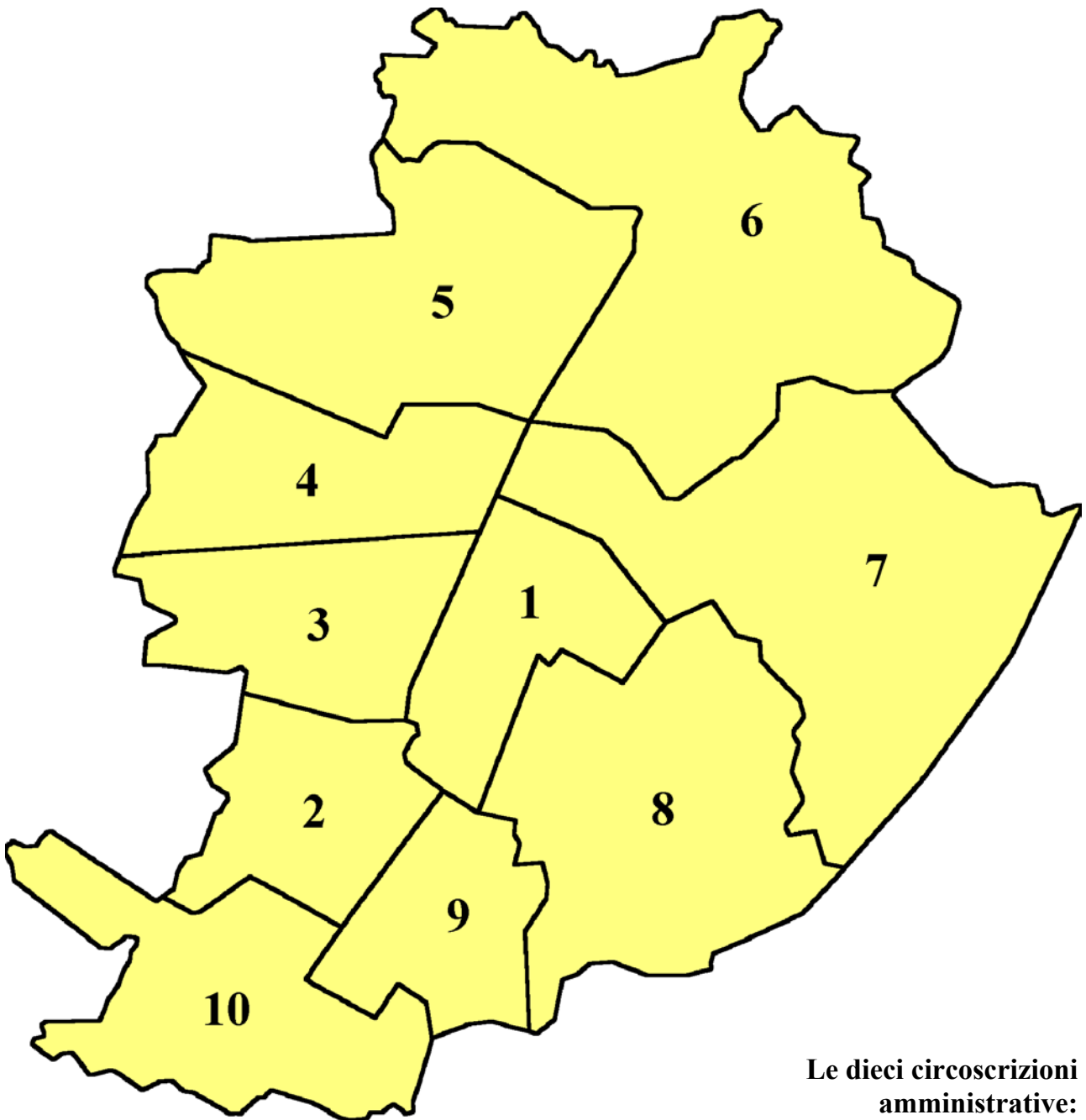
La Banca dati ottenuta per il 2003 per Torino è composta da circa 62000 *records*, costituenti ciascuno un fatto di reato. Ne sono stati utilizzati, in quanto attribuibili a singole Circoscrizioni e zone statistiche e ritenuti significativi in termini di rilevanza delle fattispecie per quanto qui interessa, circa 49000, compresi i delitti commessi sui mezzi pubblici, oggetto di specifica estrapolazione.

Per tali rilevazioni, in considerazione delle problematiche tecniche segnalate, si ritiene di prendere in esame il solo anno di riferimento.

Come per precedenti pubblicazioni, si ritiene di richiamare l'attenzione sulla voce "altri delitti" della statistica Istat, molto rilevante in termini di "peso" sul totale, che indica fattispecie estranee alla criminalità diffusa, fenomeno qui preso in particolare considerazione. Tenere conto della stessa nelle analisi può dare risultati non del tutto congrui in termini interpretativi.

**Alcuni strumenti di lavoro
per il monitoraggio del territorio**

Figura 1 Le 10 circoscrizioni amministrative



Le dieci circoscrizioni amministrative:

1. Centro - Crocetta
2. Santa Rita - Mirafiori nord
3. San Paolo - Cenisia - Pozzo Strada
4. San Donato - Campidoglio - Parella
5. Madonna di Campagna - Borgata Vittoria - Le Vallette
6. Barriera di Milano - Regio Parco - Falchera
7. Vanchiglia - Aurora - Madonna del Pilone
8. San Salvario - Cavoretto - Borgo Po
9. Nizza Millefonti - Lingotto - Mercati generali
10. Mirafiori sud

Figura 2 Popolazione residente a Torino al 31.12.2003 nelle 10 circoscrizioni

Circoscrizione	Maschi	Femmine	Totale	<i>Incidenza % sul totale cittadino</i>	Densità (abitanti per kmq)
1	37.945	42.207	80.199	8,88%	11.440
2	50.224	55.985	106.162	11,76%	14.496
3	60.857	67.655	129.995	14,40%	14.903
4	44.513	49.758	94.681	10,49%	10.266
5	58.957	62.010	121.434	13,45%	7.763
6	50.501	52.624	104.313	11,55%	4.091
7	41.414	45.984	88.606	9,81%	3.870
8	27.657	30.427	58.868	6,52%	3.500
9	36.662	39.965	76.947	8,52%	11.667
10	19.677	20.174	39.814	4,41%	3.468
Senza fissa dimora	1.415	307	1.891	0,21%	
Totale città	429.822	467.096	902.910		6.891

Figura 3 Distribuzione della popolazione residente nelle 10 circoscrizioni

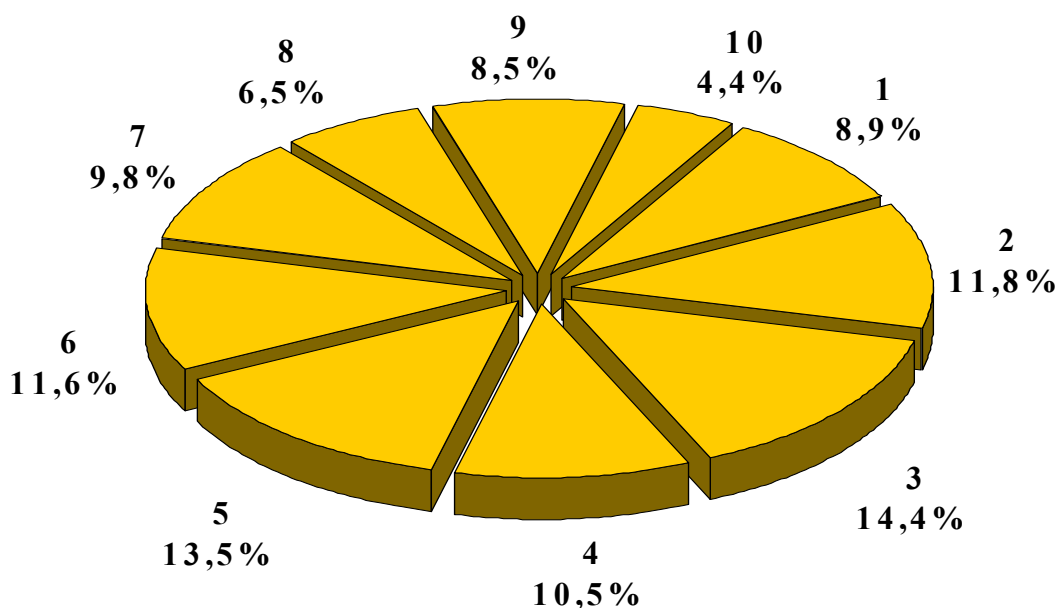


Figura 4 Le 92 zone statistiche

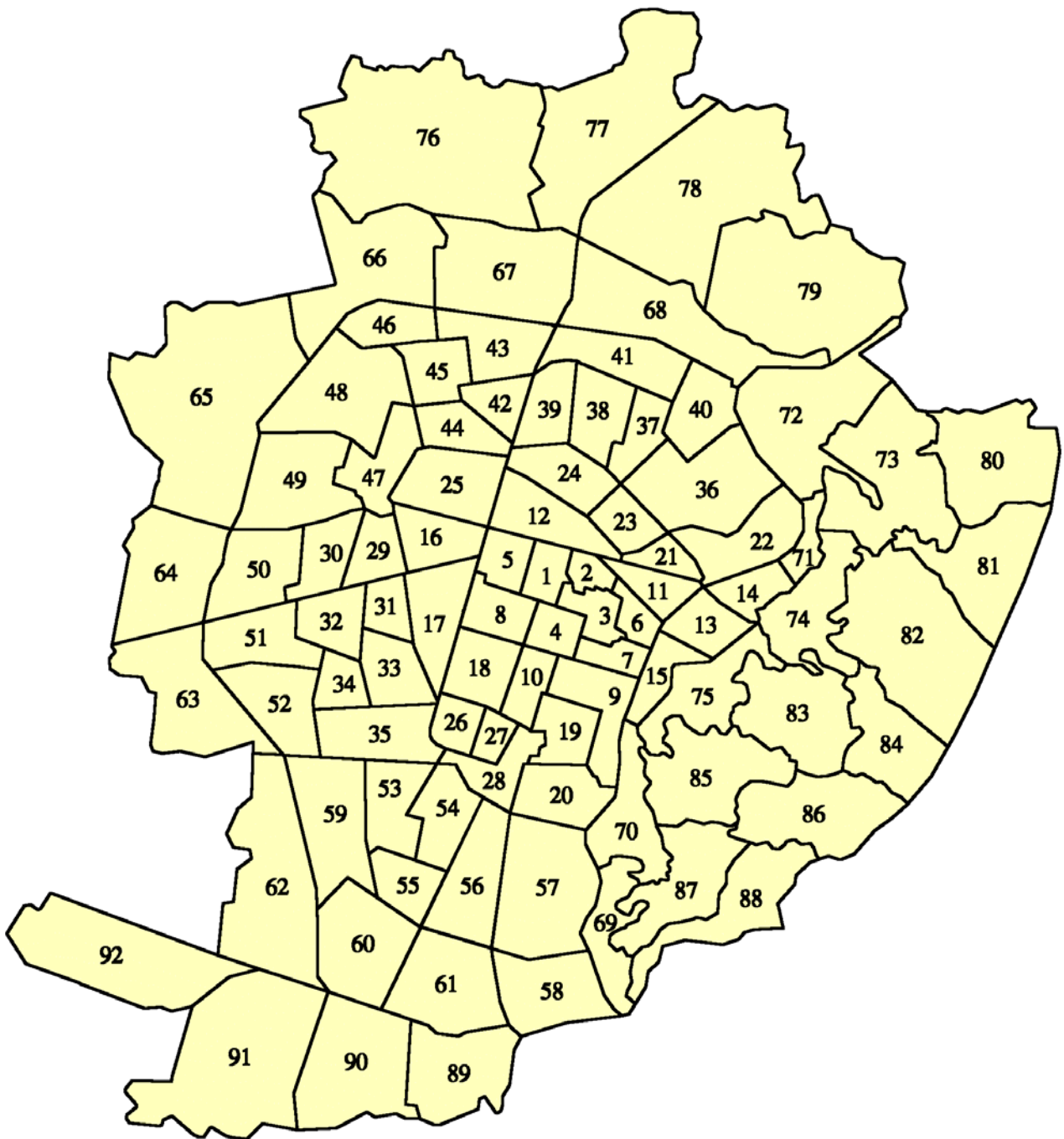


Figura 5 Popolazione residente a Torino al 31.12.2003 nelle 92 zone statistiche.

N°	Denominazione	Residenti	N°	Denominazione	Residenti
1	Municipio	7.809	49	Parco della Pellerina	2.407
2	Palazzo Reale	243	50	Parella-Lionetto	25.339
3	Palazzo Carignano	4.357	51	Pozzo Strada	17.647
4	P.zza S. Carlo-P.zza Carlo	4.108	52	Parco Ruffini-Borgata Lesna	13.067
5	Piazza Statuto	8.225	53	Santa Rita	22.167
6	Piazza Vittorio Veneto	5.333	54	Stadio Comunale-P.zza d'Armi	3.123
7	Borgo Nuovo	5.240	55	Istituto Riposo per la vecchiaia	20.203
8	Comandi militari	5.175	56	Mercati Generali	22.072
9	S. Salvario-Valentino	12.241	57	Molinetto-Millefonti	16.046
10	Porta Nuova-San Secondo	6.861	58	Lingotto-Barriera di Nizza	14.324
11	Vanchiglia	12.552	59	Corso Siracusa	26.297
12	Borgo Dora	15.241	60	Fiat Mirafiori	11.921
13	Parco Michelotti-Borgo Po	6.010	61	Corso Traiano	27.749
14	Motovelodromo	3.575	62	Gerbido	21.578
15	Piazza Crimea	2.179	63	Venchi Unica	20.185
16	San Donato	20.944	64	Aeronautica	8.050
17	Porta Susa-Nuovo Tribunale	10.197	65	Le Vallette	14.020
18	Politecnico	6.227	66	Strada di Lanzo	6.963
19	Piazza Nizza	10.812	67	Basse di Stura	2.481
20	Corso Dante-Ponte Isabella	15.016	68	Barriera di Stura	9.761
21	Gasometro	2.174	69	Fioccardo	2.070
22	Vanchiglietta	17.860	70	Pilonetto	2.563
23	Rossini	6.824	71	Madonna del Pilone	2.119
24	Aurora	19.099	72	Sassi	3.142
25	Ospedale Amedeo di Savoia	9.367	73	Valgrande-Cartman	1.139
26	Crocetta	14.350	74	Val Piana-Val San Martino	2.146
27	Ospedale Mauriziano	6.418	75	Val Salice	1.708
28	Corso Lepanto	3.419	76	Villaretto	744
29	Campidoglio	15.477	77	Falchera	6.644
30	La Tesoriera	15.095	78	Villaggio Snia-Abbadia Stura	3.553
31	Boringhieri	5.539	79	Bertolla	11.482
32	Cenisia	17.019	80	Superga	571
33	San Paolo	23.539	81	Mongreno	295
34	Monginevro	9.522	82	Reaglie-Forni e Goffi	995
35	Polo Nord	16.737	83	Santa Margherita	1.917
36	Cimitero Generale	953	84	Eremo-Strada di Pecetto	780
37	Maddalene	13.321	85	San Vito	1.450
38	Monterosa	25.373	86	Parco della Rimembranza	223
39	Monte Bianco	8.153	87	Cavoretto-Val Pattonera	1.865
40	Regio Parco	9.885	88	Strada Ronchi-Tetti Gramaglia	702
41	Barriera di Milano	14.538	89	Giardino Colonnetti	9.271
42	Borgata Vittoria	15.403	90	Borgata Mirafiori	20.931
43	La Fossata	18.224	91	Drosso	6.304
44	Officine Savigliano	6.063	92	Cimitero Parco Torino sud	26
45	Madonna di Campagna	12.794		Senza fissa dimora	1.891
46	Barriera di Lanzo	8.465			
47	Ceronda-Martinetto	8.078		Totale città	902.910
48	Lucento	26.945			

Figura 6 Mercati e altre aree destinate al commercio ambulante.

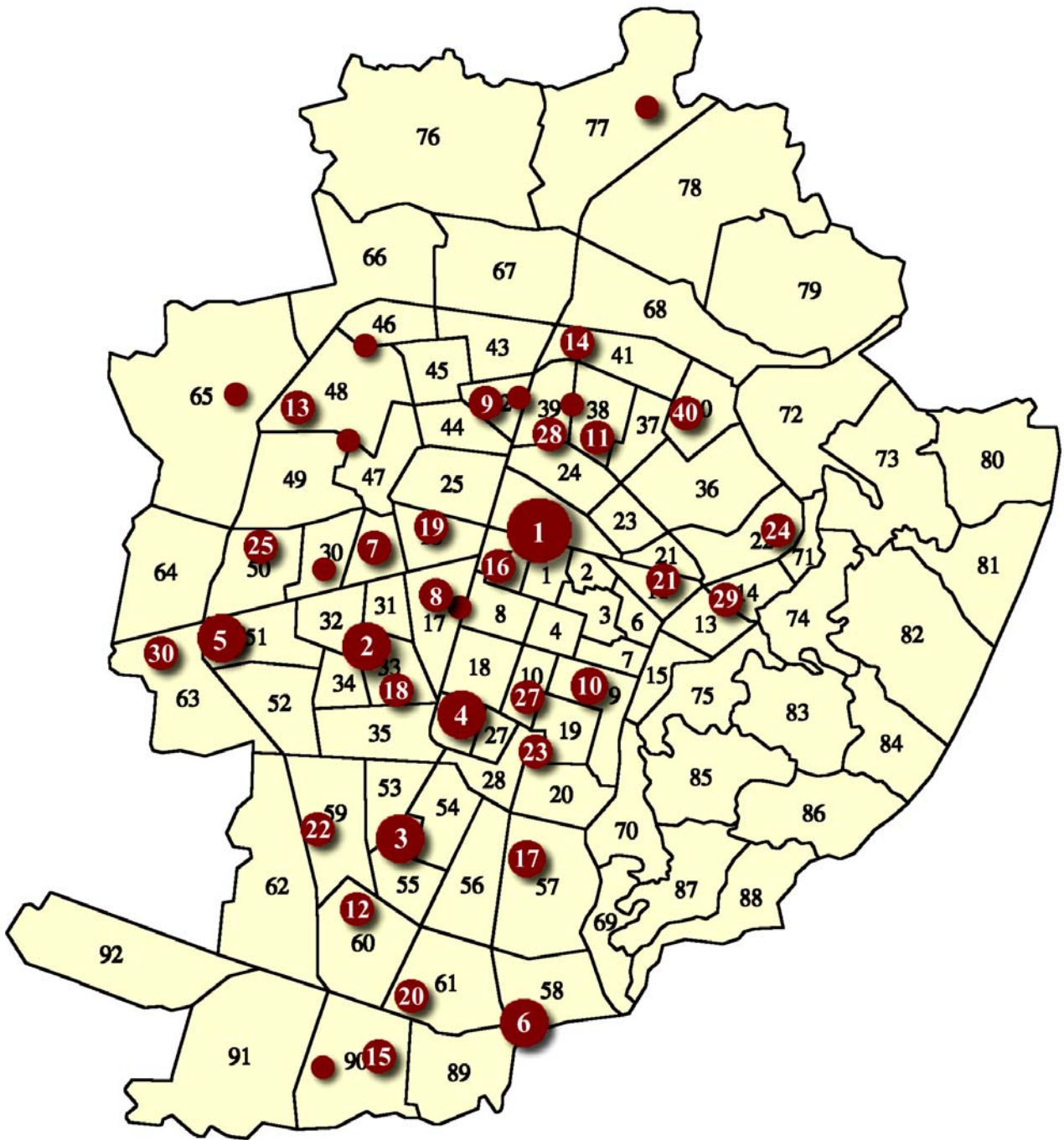


Figura 7 Le principali aree mercatali torinesi.

Aree pubbliche di mercato	Ubicazione
1 Porta Palazzo	<i>Vie Cottolengo. Lanino, Mameli, via Borgo Dora fino a p.zza Borgo Dora</i>
2 San Paolo	<i>C.so Racconigi da c.so Peschiera a via Chianocco</i>
3 Santa Rita	<i>C.so Sebastopoli da c.so IV novembre a c.so Orbassano</i>
4 Crocetta	<i>L.go Cassini, vic. Crocetta, via M.Polo fino a c.so De Gasperi, via Cassini</i>
5 Brunelleschi	<i>C.so Brunelleschi da c.so Peschiera a via Bardonecchia</i>
6 Bengasi	<i>P.zza Bengasi lato ovest e via O. Vigliani da via Villa a p.zza Bengasi</i>
7 Svizzera	<i>C.so Svizzera da via Buronzo a l.go Perotti</i>
8 Martini	<i>Giardini Martini (Benefica)</i>
9 Vittoria	<i>P.zza della Vittoria</i>
10 Madama Cristina	<i>P.zza Madama Cristina, via Ormea, via Galliari, via Berthollet</i>
11 Froni	<i>Via Froni, via Baltea fino a c.so Palermo, via Santhià fino a via Scarlatti</i>
12 Don Grioli	<i>Via Don Grioli ang. Via Don Grazioli</i>
13 Cincinnati	<i>C.so Cincinnati da via Valdellatorre a c.so Toscana</i>
14 Porpora	<i>Via Porpora da p.zza Rebaudengo a via Boccherini</i>
15 Mirafiori nord	<i>Via Pavese tra via Togliatti e c.so Unione Sovietica</i>
16 Palestro	<i>C.so Palestro da via Garibaldi a via Cernaia</i>
17 Spezia	<i>C.so Spezia da via Nizza a via Bizzozero</i>
18 Di Nanni	<i>Via Di Nanni fino a via San Bernardino, via Carrù fino a via Martiniana</i>
19 Barcellona	<i>P.zza Barcellona</i>
20 Guala	<i>P.zza Guala</i>
21 Santa Giulia	<i>P.zza Santa Giulia, via Giulia di Barolo fino a c.so Regina Margherita</i>
22 Baltimora	<i>Via Baltimora fino a c.so Siracusa, via Castelgomberto fino a via Baltimora</i>
23 Nizza	<i>P.zza Nizza lato sinistro</i>
24 Chieti	<i>C.so Chieti da p.zza Toti a c.so Belgio</i>
25 Campanella	<i>P.zza Campanella</i>
26 Regio Parco	<i>L.go Regio Parco da via Bologna a via Gottardo</i>
27 San Secondo	<i>P.zza San Secondo, via Legnano da via Camerana a via Massena</i>
28 Crispi	<i>P.zza Crispi lato destro</i>
29 Casale	<i>P.zza Borromini</i>
30 Rua	<i>Via Don Rua tra via Vandalino e via Val Lagarina</i>

Figura 8 Cartografia dei principali parchi e giardini pubblici (esclusi i grandi parchi collinari).

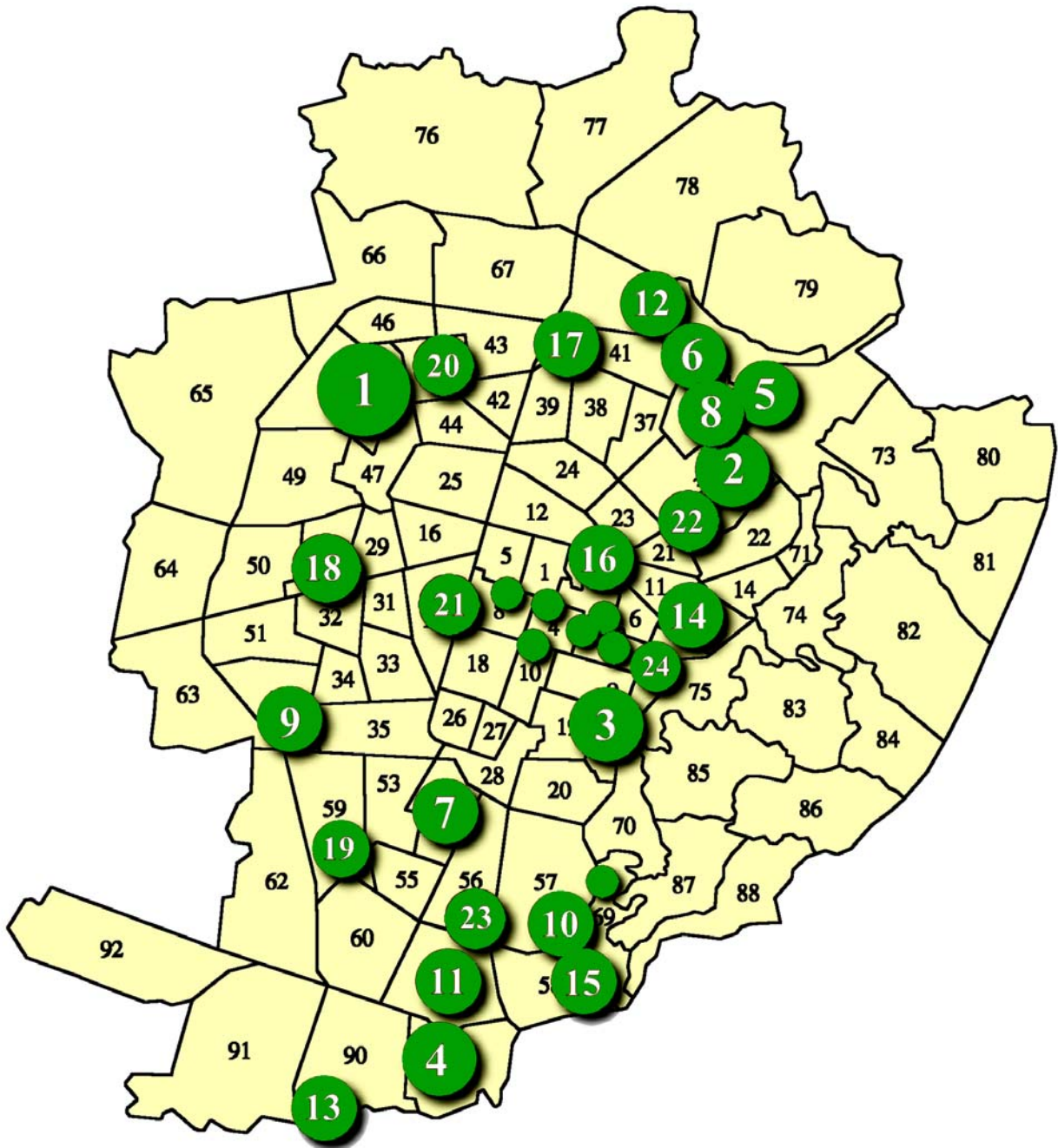


Figura 9 I principali parchi e giardini pubblici (esclusi i grandi parchi collinari).

Denominazione	Ubicazione
1 Parco della Pellerina	<i>Corso Appio Claudio</i>
2 Parco Colletta	<i>Lungo Dora Colletta – Via Carcano</i>
3 Parco del Valentino	<i>Corso Massimo d’Azeglio</i>
4 Parco Colonnetti	<i>Via Artom – Via O. Vigliani – Str. Castello Mirafiori</i>
5 Parco del Meisino	<i>Via T. Agudio - C.so Casale - Strada del Meisino</i>
6 Piazza Sofia	<i>Piazza Sofia</i>
7 Parco Cavalieri di Vittorio Veneto	<i>Ex Piazza d’Armi</i>
8 Parco della Confluenza	<i>Confluenza tra Po e Stura – Strada Settimo</i>
9 Parco Ruffini	<i>Corso Trapani – Via Lancia</i>
10 Parco Millefonti	<i>Corso Unità d’Italia – Fiume Po</i>
11 Parco Di Vittorio	<i>Via Pio VII – Via Passo Buole</i>
12 Parco dell'Arrivore	<i>Via Botticelli – Corso Taranto</i>
13 Parco Piemonte	<i>Sangone (Corso Unione Sovietica)</i>
14 Parco Michelotti	<i>Corso Casale</i>
15 Parco Italia ‘61	<i>Via Ventimiglia – Corso Unità d’Italia</i>
16 Giardini Reali	<i>Corso San Maurizio – Via Rossini</i>
17 Parco Sempione	<i>Via Cigna – Via Gottardo</i>
18 Parco della Tesoriera	<i>Corso Francia</i>
19 Parco Rignon	<i>Corso Orbassano – Via Filadelfia</i>
20 Giardino Don Gnocchi	<i>Via Sospello – Via Casteldelfino</i>
21 Giardino Grosa	<i>C.so Inghilterra – Via Cavalli – C.so Vitt. Emanuele</i>
22 Parco Crescenzo	<i>Lungo Dora Colletta – Via I. Nievo</i>
23 Piazza Galimberti	<i>Piazza Galimberti</i>
24 Giardini Ginzburg	<i>Corso Moncalieri</i>
25 Giardino Cavour	<i>Piazza Cavour</i>
26 Giardino Aiuola Balbo	<i>Via Cavour – Via Accademia Albertina</i>
27 Parco del Fioccardo	<i>Da Ponte Balbis alla Piscina Lido</i>
28 Giardino Sambuy	<i>Piazza Carlo Felice</i>
29 Giardino della Cittadella	<i>Via Cernaia – Corso Galileo Ferraris</i>
30 Giardino Lamarmora	<i>Via Cernaia – Via San Dalmazzo</i>
31 Giardino di Piazza Maria Teresa	<i>Piazza Maria Teresa</i>

Figura 10 Comunicazioni e trasporti.

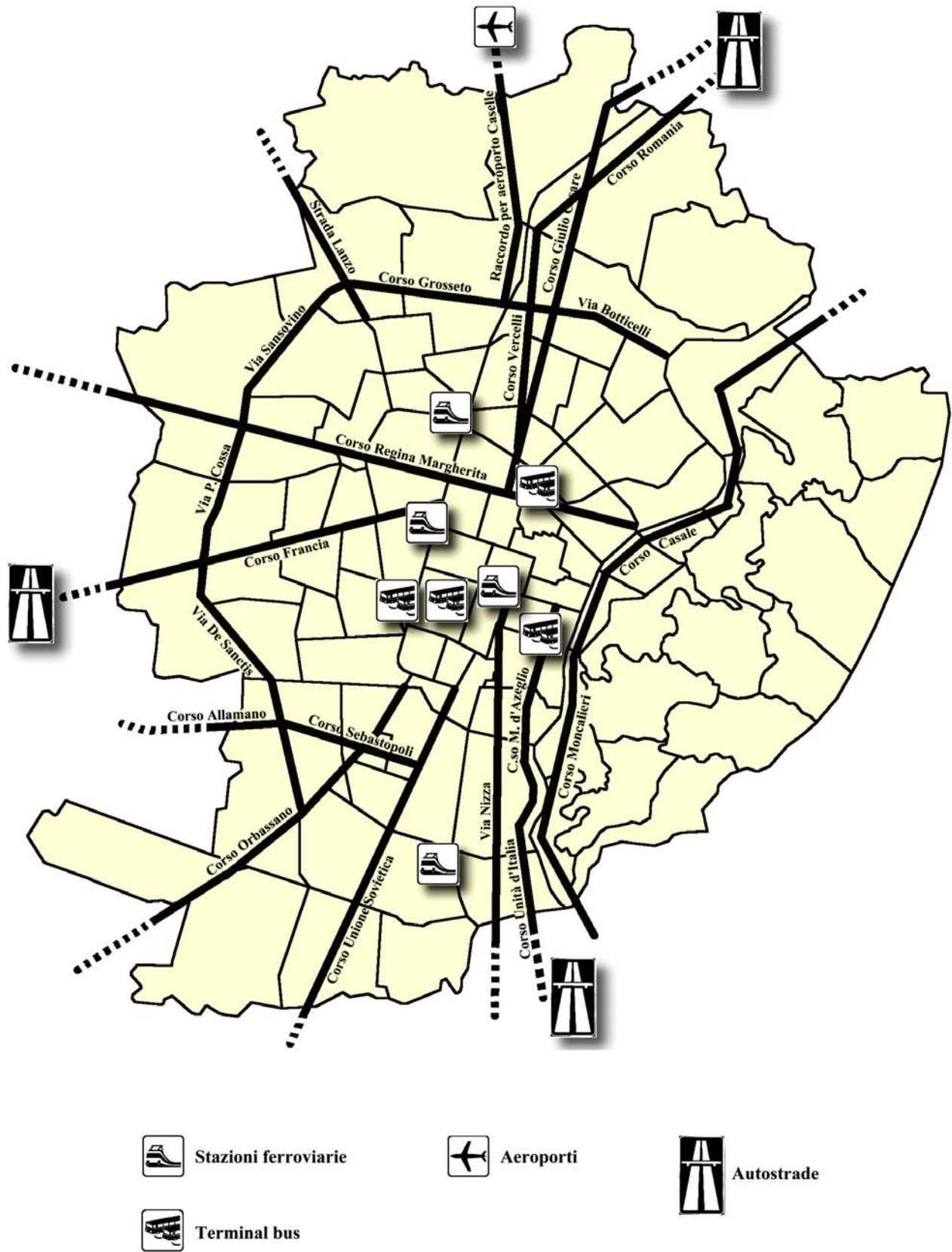
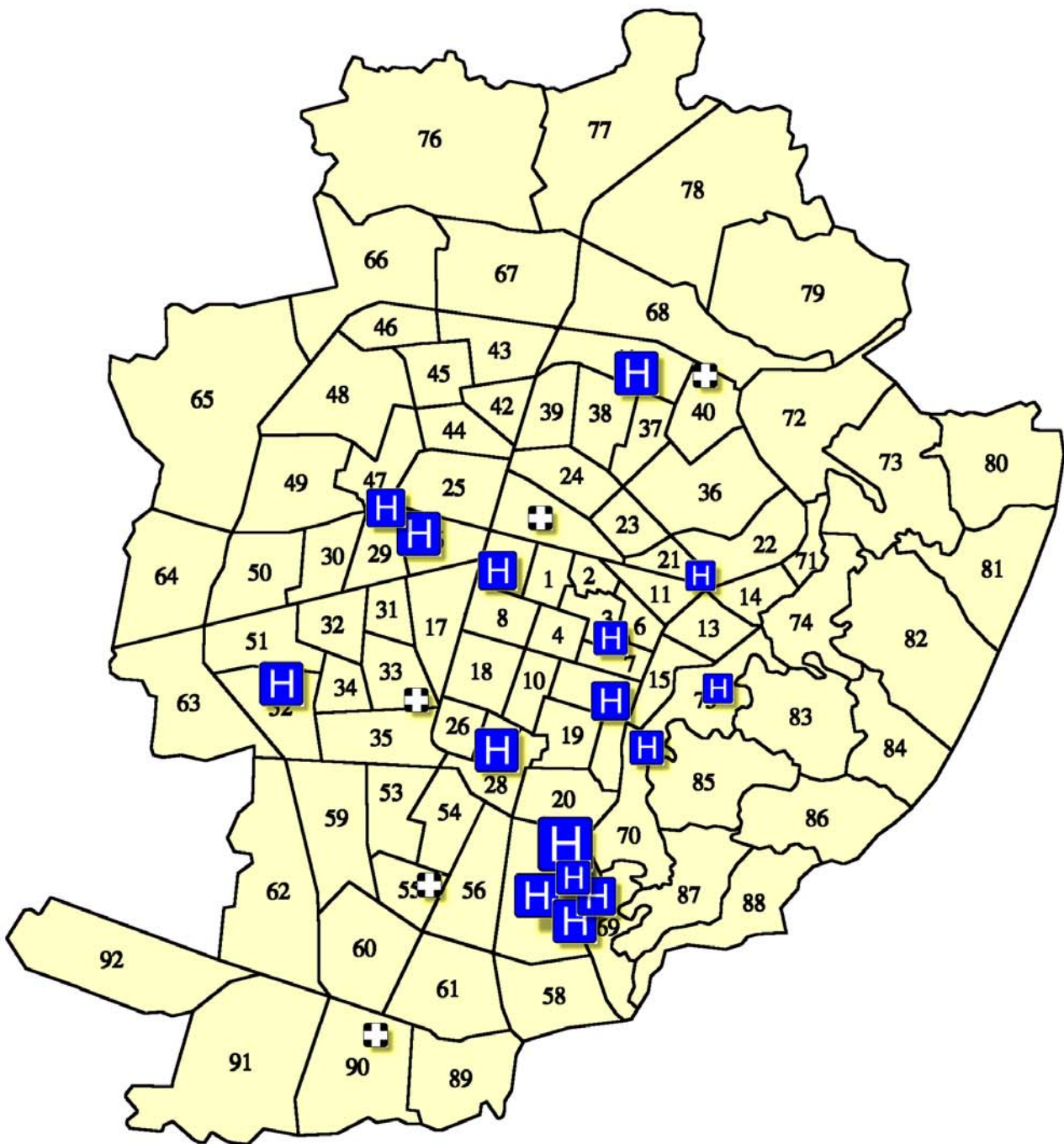


Figura 11 Principali ospedali e luoghi di cura.



 Ospedali e luoghi di cura principali


 Alcuni enti e istituzioni socioassistenziali

Figura 12 Localizzazione dei principali locali di intrattenimento e divertimento (discoteche, locali notturni e sale da ballo).

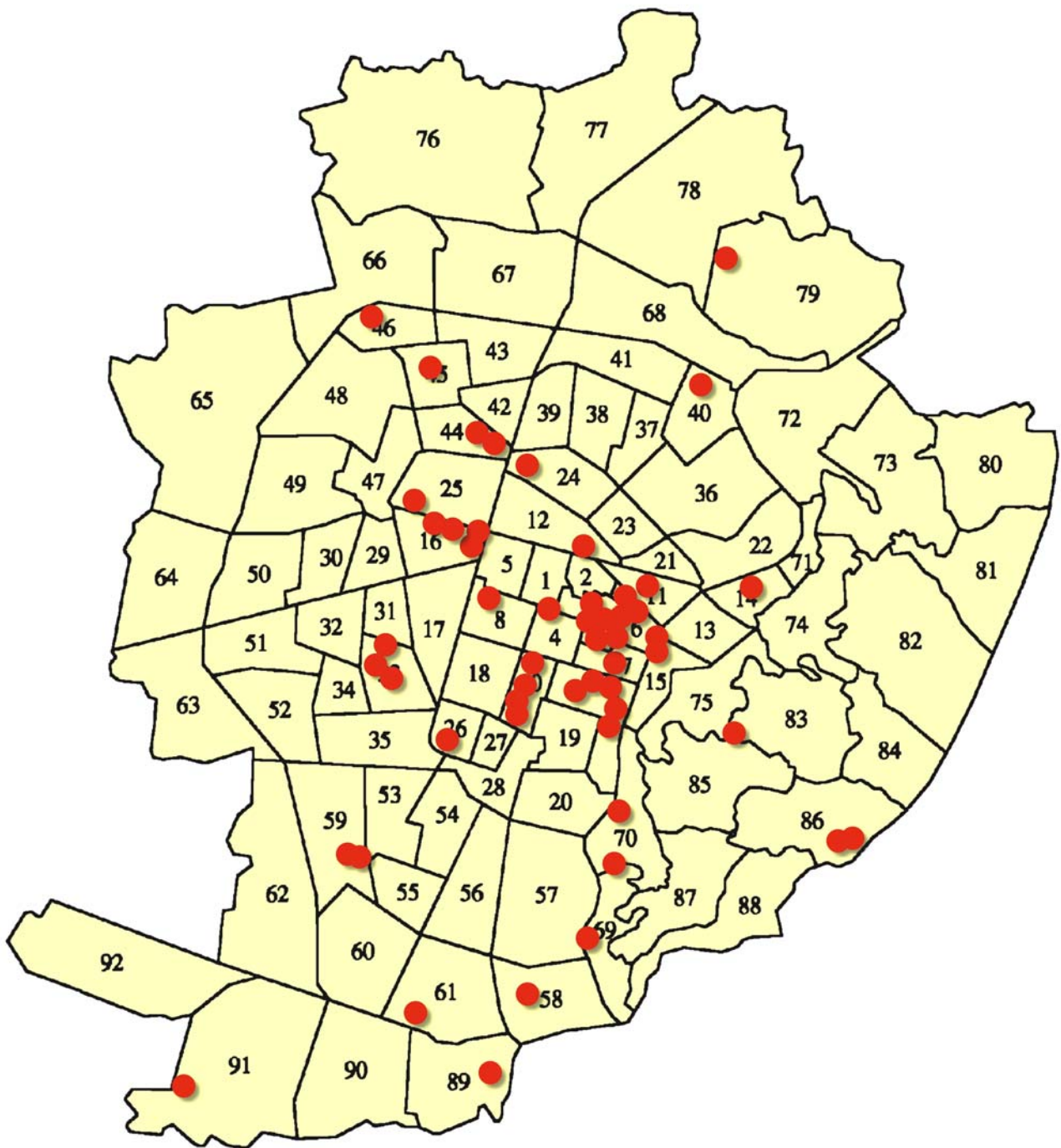


Figura 13 Altri luoghi di particolare rilevanza cittadina.

