



Capitolo 3

DEMOGRAFIA



Dipartimento Decentramento e Servizi Civici – Divisione Servizi Civici
Stato Civile e Statistica – Statistica - Statistiche Demografiche

Tavola 3.1 - Serie storica dei residenti iscritti in anagrafe al 31/12 di ogni anno, dal 2013 al 2022

Anno	Totale residenti
2013	905.014
2014	898.714
2015	892.276
2016	888.921
2017	884.733
2018	879.004
2019	872.316
2020	866.510
2021	861.636
2022	858.404

Tavola 3.2 - Serie storica delle percentuali di anziani su totale popolazione dal 2013 al 2022

Anno	% Anziani/popolazione
2013	24,9
2014	25,2
2015	25,4
2016	25,5
2017	25,6
2018	25,8
2019	25,9
2020	25,9
2021	26
2022	26

Grafico 1 - Trend della popolazione di Torino dal 2013 al 2022

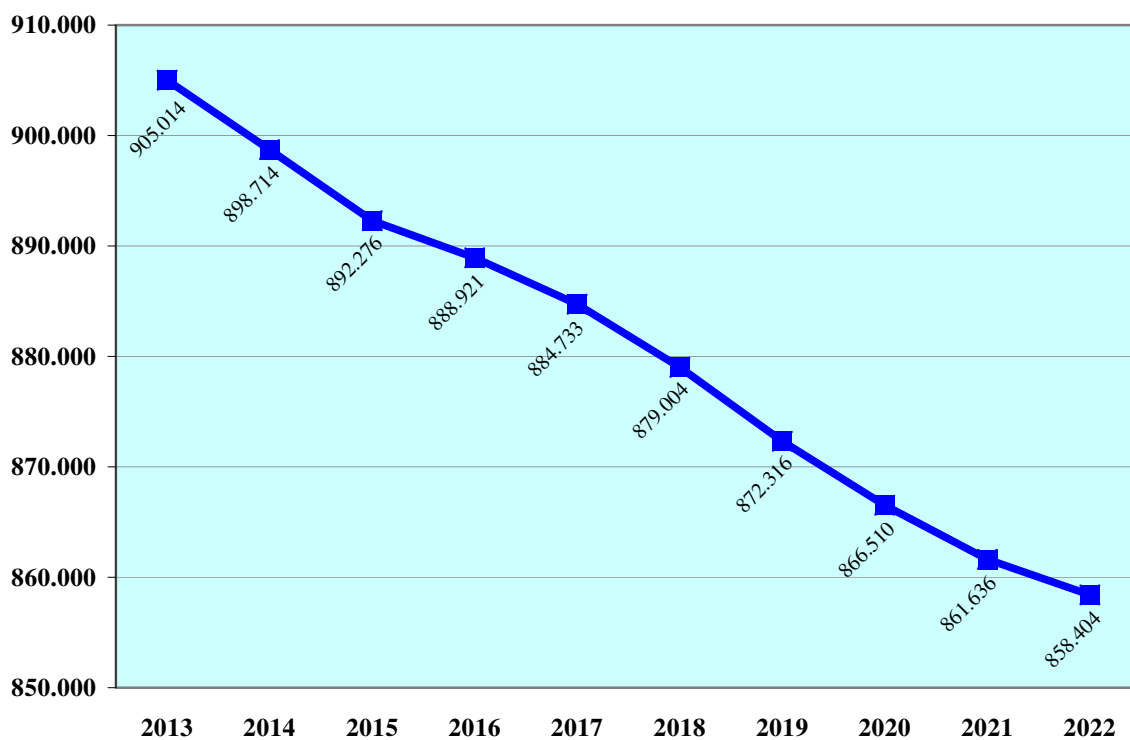
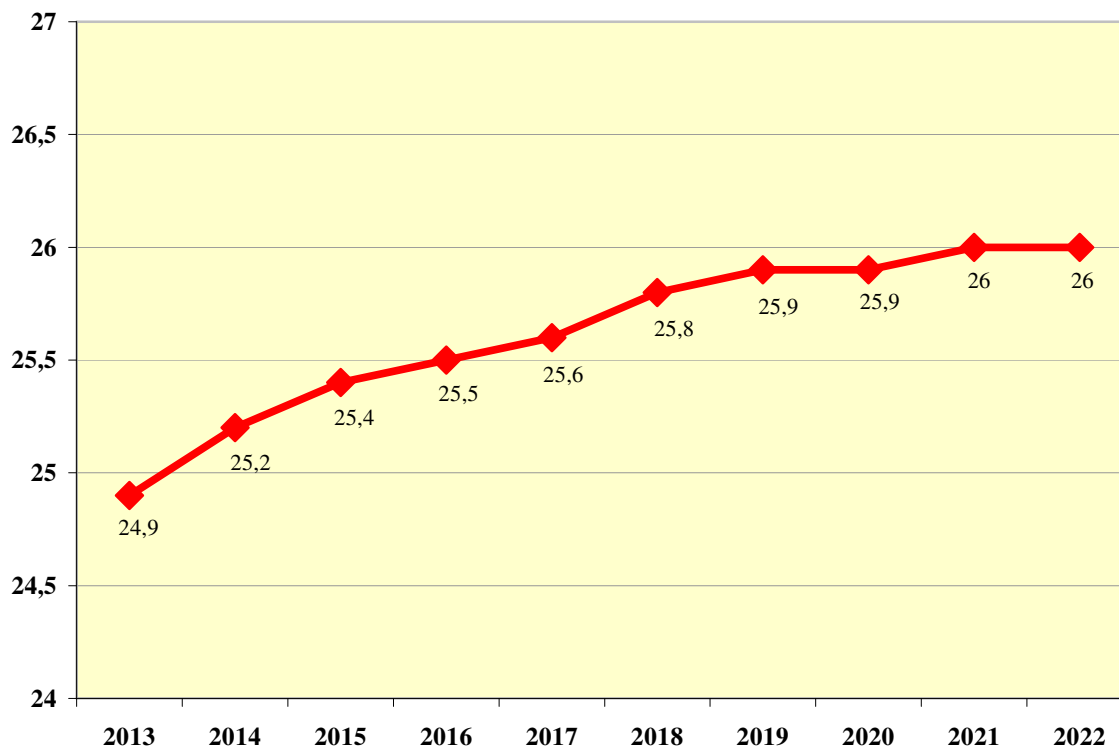


Grafico 2 - Percentuale di residenti di età superiore a 65 anni dal 2013 al 2022



**Tavola 3.3 - Movimenti della popolazione residente secondo le risultanze anagrafiche
Anno 2022**

Movimento migratorio		
Immigrati	Emigrati	Saldo migratorio
15.602	21.831	-6.229

Escluse rettifiche

Movimento naturale		
Nati vivi	Morti	Saldo naturale
5.403	11.040	-5.637

Tavola 3.4 - Tassi sulla popolazione media - Anno 2022

Tasso di natalità	6
Tasso di mortalità	13
Tasso di nuzialità	2

Tasso di natalità: definisce il numero di nati in un anno ogni 1000 abitanti

Tasso di mortalità: definisce il numero di deceduti in un anno ogni 1000 abitanti

Tasso di nuzialità: definisce il numero di matrimoni in un anno ogni 1000 abitanti

Tavola 3.5 - Indicatori strutturali della popolazione - Anno 2022

Indice di vecchiaia	229,8
Indice dipendenza anziani	41,4
Indice dipendenza giovani	18

Indice di vecchiaia: descrive il peso della popolazione anziana in una determinata popolazione. Stima il grado di invecchiamento di una popolazione

Indice dipendenza anziani: rappresenta il numero di individui non autonomi ogni 100 individui potenzialmente indipendenti

Indice dipendenza giovani: valuta quanti giovani ci sono ogni 100 adulti: più il valore è alto, più la popolazione giovane dipende da quella adulta

Tavola 3.6 - Popolazione iscritta in anagrafe per singolo anno di età e per genere - Anno 2022

Età annuale	Femmine	Maschi	Totale	Età annuale	Femmine	Maschi	Totale
0	2.429	2.582	5.011	56	7.093	6.657	13.750
1	2.751	2.826	5.577	57	6.934	6.490	13.424
2	2.733	2.902	5.635	58	7.177	6.472	13.649
3	2.899	2.996	5.895	59	6.817	6.184	13.001
4	2.889	3.034	5.923	60	6.421	5.750	12.171
5	3.084	3.219	6.303	61	6.345	5.606	11.951
6	3.076	3.263	6.339	62	6.068	5.427	11.495
7	3.090	3.493	6.583	63	5.996	5.315	11.311
8	3.374	3.405	6.779	64	5.861	5.089	10.950
9	3.312	3.559	6.871	65	5.789	5.034	10.823
10	3.433	3.526	6.959	66	5.601	4.878	10.479
11	3.441	3.628	7.069	67	5.343	4.652	9.995
12	3.495	3.722	7.217	68	5.295	4.451	9.746
13	3.606	3.901	7.507	69	5.161	4.232	9.393
14	3.583	3.806	7.389	70	5.098	4.198	9.296
15	3.576	3.787	7.363	71	5.101	4.049	9.150
16	3.461	3.776	7.237	72	5.304	4.172	9.476
17	3.514	3.789	7.303	73	5.252	4.191	9.443
18	3.417	3.800	7.217	74	5.769	4.456	10.225
19	3.574	3.788	7.362	75	5.619	4.398	10.017
20	3.546	3.816	7.362	76	5.733	4.466	10.199
21	3.610	3.847	7.457	77	4.340	3.314	7.654
22	3.845	4.228	8.073	78	4.614	3.331	7.945
23	3.708	4.351	8.059	79	4.641	3.278	7.919
24	3.949	4.416	8.365	80	4.599	3.287	7.886
25	4.097	4.499	8.596	81	4.524	3.160	7.684
26	4.248	4.729	8.977	82	5.003	3.432	8.435
27	4.296	4.862	9.158	83	4.768	3.191	7.959
28	4.466	4.979	9.445	84	4.527	3.015	7.542
29	4.837	5.052	9.889	85	4.104	2.535	6.639
30	4.910	5.446	10.356	86	3.651	2.201	5.852
31	4.936	5.279	10.215	87	3.430	1.898	5.328
32	5.111	5.530	10.641	88	3.070	1.645	4.715
33	5.157	5.266	10.423	89	2.625	1.320	3.945
34	4.970	5.511	10.481	90	2.300	1.138	3.438
35	4.975	5.179	10.154	91	2.042	958	3.000
36	4.922	5.271	10.193	92	1.811	770	2.581
37	5.108	5.271	10.379	93	1.316	509	1.825
38	5.190	5.085	10.275	94	988	374	1.362
39	5.171	5.179	10.350	95	754	253	1007
40	5.202	5.200	10.402	96	539	169	708
41	5.222	5.113	10.335	97	377	79	456
42	5.343	5.286	10.629	98	286	56	342
43	5.303	5.451	10.754	99	168	41	209
44	5.790	5.606	11.396	100	126	29	155
45	5.944	5.730	11.674	101	85	13	98
46	6.113	5.940	12.053	102	48	7	55
47	6.593	6.343	12.936	103	21	1	22
48	6.949	6.688	13.637	104	9	3	12
49	6.955	6.637	13.592	105	3	2	5
50	7.034	6.857	13.891	106	4	1	5
51	7.176	6.804	13.980	107	5	-	5
52	7.157	6.809	13.966	109	1	-	1
53	7.192	6.763	13.955	112	2	-	2
54	7.198	6.892	14.090	<i>Totale</i>	<i>446.801</i>	<i>411.603</i>	<i>858.404</i>
55	7.283	6.709	13.992				

Tavola 3.7 - Totale residenti per genere e Circoscrizione - Anno 2022

Circoscrizione	Femmine	Maschi	Totale
1	40.519	38.667	79.186
2	70.261	62.430	132.691
3	62.980	56.946	119.926
4	49.212	44.765	93.977
5	62.235	58.356	120.591
6	52.923	51.485	104.408
7	42.811	40.113	82.924
8	65.860	58.841	124.701
<i>Totale</i>	<i>446.801</i>	<i>411.603</i>	<i>858.404</i>

Tavola 3.8 - Età media per genere e Circoscrizione - Anno 2022

Circoscrizione	Femmine	Maschi	Età media per Circoscrizione
1	49	45	47
2	51	47	49
3	50	46	48
4	49	45	47
5	48	45	47
6	47	44	45
7	48	44	46
8	50	46	48
<i>Età media cittadina</i>	<i>49</i>	<i>45</i>	<i>47</i>

Tavola 3.9 - Popolazione residente per genere e classi di età - Anno 2022

Classi d'età	Femmine	Maschi	Totale	Indice di mascolinità
Da 0 a 4 anni	13.701	14.340	28.041	105
Da 5 a 9 anni	15.936	16.939	32.875	106
Da 10 a 14 anni	17.558	18.583	36.141	106
Da 15 a 19 anni	17.542	18.940	36.482	108
Da 20 a 24 anni	18.658	20.658	39.316	111
Da 25 a 29 anni	21.944	24.121	46.065	110
Da 30 a 34 anni	25.084	27.032	52.116	108
Da 35 a 39 anni	25.366	25.985	51.351	102
Da 40 a 44 anni	26.860	26.656	53.516	99
Da 45 a 49 anni	32.554	31.338	63.892	96
Da 50 a 54 anni	35.757	34.125	69.882	95
Da 55 a 59 anni	35.304	32.512	67.816	92
Da 60 a 64 anni	30.691	27.187	57.878	89
Da 65 a 69 anni	27.189	23.247	50.436	86
Da 70 a 74 anni	26.524	21.066	47.590	79
Da 75 a 79 anni	24.947	18.787	43.734	75
Oltre i 79 anni	51.186	30.087	81.273	59
<i>Totale</i>	<i>446.801</i>	<i>411.603</i>	<i>858.404</i>	<i>92</i>

Tavola 3. 10 - Residenti per area di nascita, genere (femmine) e classi di età - Anno 2022

Classi d'età	Area di nascita femmine							Totale
	Torino	Area metropolitana	Comuni contermini	Altri comuni della prov. di Torino	Altre prov. del Piemonte	Altre regioni italiane	Eestero	
Da 0 a 4 anni	12.285	578	-	29	90	327	392	13.701
Da 5 a 9 anni	13.303	887	-	57	130	565	994	15.936
Da 10 a 14 anni	14.164	1.143	-	89	156	784	1.222	17.558
Da 15 a 19 anni	13.576	1.217	1	73	179	771	1.725	17.542
Da 20 a 24 anni	11.881	1.579	2	136	326	1.126	3.608	18.658
Da 25 a 29 anni	10.072	1.965	30	233	579	2.885	6.180	21.944
Da 30 a 34 anni	9.436	1.778	82	327	784	4.521	8.156	25.084
Da 35 a 39 anni	9.294	1.455	75	347	723	4.129	9.343	25.366
Da 40 a 44 anni	10.746	1.320	91	417	765	3.752	9.769	26.860
Da 45 a 49 anni	15.815	1.293	76	433	772	4.645	9.520	32.554
Da 50 a 54 anni	18.466	1.236	57	392	836	5.753	9.017	35.757
Da 55 a 59 anni	17.210	1033	56	354	961	8.398	7.292	35.304
Da 60 a 64 anni	12.326	673	57	311	1.032	10.707	5.585	30.691
Da 65 a 69 anni	8.190	618	78	334	1.383	12.890	3.696	27.189
Da 70 a 74 anni	5.953	572	142	501	2.146	14.922	2.288	26.524
Da 75 a 79 anni	4.463	830	288	752	2.937	14.411	1.266	24.947
Oltre i 79 anni	12.595	1.485	431	1.175	6.926	26.538	2.036	51.186
<i>Totale</i>	<i>199.775</i>	<i>19.662</i>	<i>1.466</i>	<i>5.960</i>	<i>20.725</i>	<i>117.124</i>	<i>82.089</i>	<i>446.801</i>

Segue Tavola 3.10 - Residenti per are di nascita, genere (maschi) e classi di età - Anno 2022

Classi d'età	Area di nascita maschi							Totale
	Torino	Area metropolitana	Comuni contermini	Altri comuni della prov. di Torino	Altre prov. del Piemonte	Altre regioni italiane	Eestero	
Da 0 a 4 anni	12.905	651	-	34	60	309	381	14.340
Da 5 a 9 anni	14.076	935	1	43	164	581	1139	16.939
Da 10 a 14 anni	15.007	1.187	1	82	198	813	1.295	18.583
Da 15 a 19 anni	14.360	1.327	-	86	182	844	2.141	18.940
Da 20 a 24 anni	12.507	1.626	2	136	298	1.248	4.841	20.658
Da 25 a 29 anni	10.687	1.905	41	191	506	3.311	7.480	24.121
Da 30 a 34 anni	10.426	1.863	78	298	684	5.145	8.538	27.032
Da 35 a 39 anni	10.038	1.553	93	344	702	4.570	8.685	25.985
Da 40 a 44 anni	11.145	1.410	101	352	672	4.191	8.785	26.656
Da 45 a 49 anni	16.230	1.441	65	414	678	4.550	7.960	31.338
Da 50 a 54 anni	18.470	1.270	63	352	730	6.024	7.216	34.125
Da 55 a 59 anni	16.820	1006	54	305	764	8.080	5.483	32.512
Da 60 a 64 anni	11.719	583	39	231	832	9.829	3.954	27.187
Da 65 a 69 anni	7.637	505	75	300	1.084	11.363	2.283	23.247
Da 70 a 74 anni	5.372	384	119	362	1.464	12.086	1279	21.066
Da 75 a 79 anni	3.661	577	195	539	2.035	11.170	610	18.787
Oltre i 79 anni	7.783	703	204	561	3.416	16.494	926	30.087
<i>Totale</i>	<i>198.843</i>	<i>18.926</i>	<i>1.131</i>	<i>4.630</i>	<i>14.469</i>	<i>100.608</i>	<i>72.996</i>	<i>411.603</i>

Tavola 3.11 - Centenari e ultracentenari residenti a Torino per regione di nascita - Anno 2022

Regione nascita	100	101	102	103	104	105	106	107	109	112	Totale
Abruzzo	1	-	-	-	1	-	-	-	-	-	2
Basilicata	1	1	-	-	-	-	-	-	-	-	2
Calabria	5	4	3	-	-	-	1	-	-	-	13
Campania	3	4	2	1	1	-	-	-	-	-	11
Emilia-Romagna	3	2	1	-	-	-	-	-	-	-	6
Friuli-Venezia Giulia	7	-	2	-	-	-	-	-	-	-	9
Lazio	-	-	1	1	-	-	-	-	-	-	2
Liguria	2	1	3	1	1	-	-	-	-	-	8
Lombardia	4	1	4	1	1	-	1	-	-	-	12
Marche	2	1	2	-	-	-	-	-	-	-	5
Molise	-	1	-	-	-	-	-	-	-	-	1
Piemonte	91	58	25	12	6	3	1	4	-	-	200
Puglia	11	6	2	3	2	-	-	-	-	-	24
Sardegna	1	-	-	-	-	-	-	-	-	-	1
Sicilia	6	2	4	-	-	-	-	-	-	-	12
Toscana	2	4	1	1	-	1	-	-	-	-	9
Trentino Alto Adige	-	1	-	-	-	-	-	-	-	-	1
Umbria	1	-	-	-	-	-	-	-	-	-	1
Valle d'Aosta/Vallée D'Aoste	-	-	-	1	-	-	-	-	-	-	1
Veneto	10	6	4	1	-	-	2	-	-	-	23
Estero	5	6	1	0	0	1	0	1	1	2	17
Totale	155	98	55	22	12	5	5	5	1	2	360

Grafico 3 - Centenari e ultracentenari per Circostrizione di residenza - Anno 2022

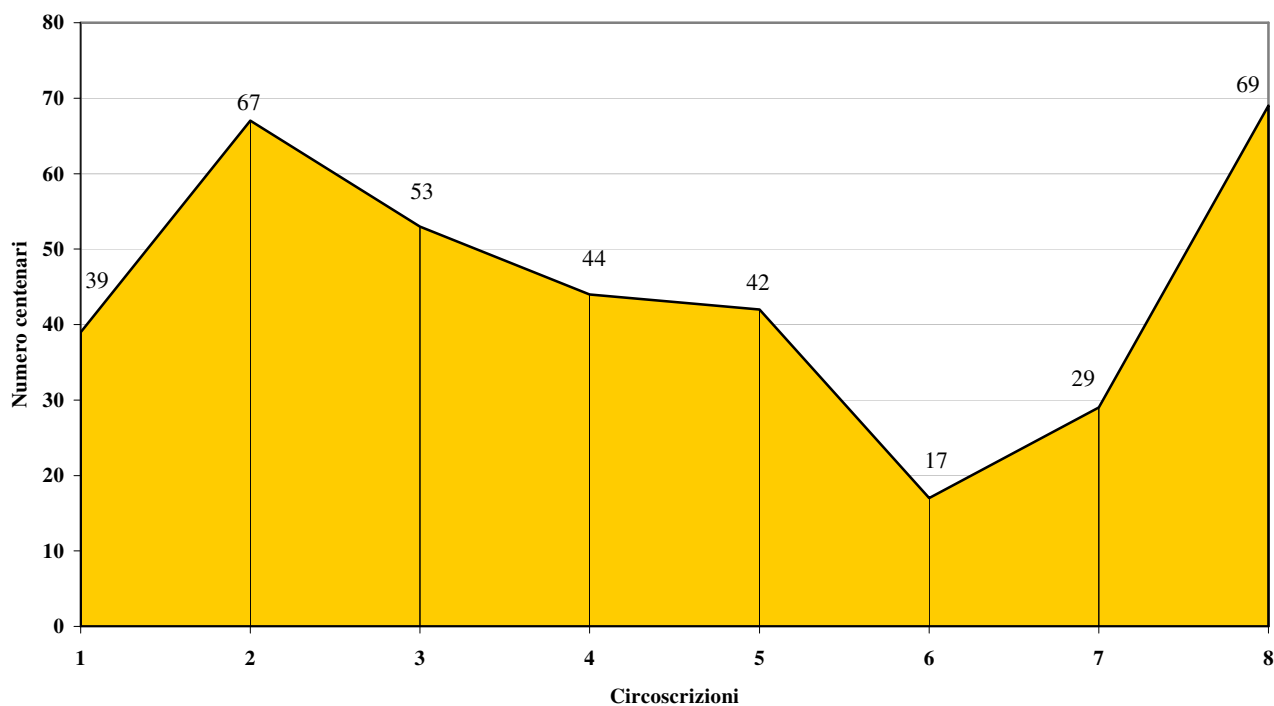


Grafico 4 - Stato civile delle donne residenti a Torino - Anno 2022

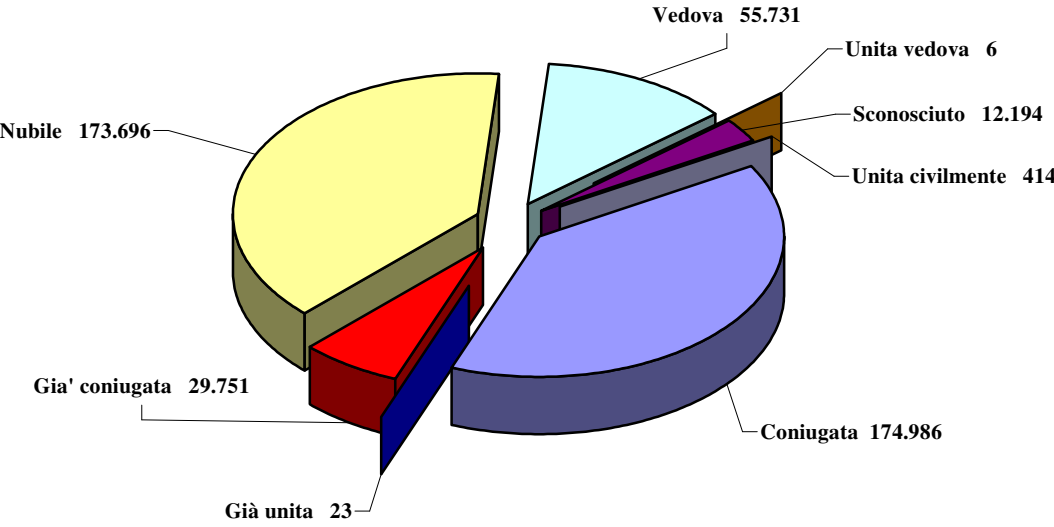


Grafico 5 - Stato civile degli uomini residenti a Torino - Anno 2022

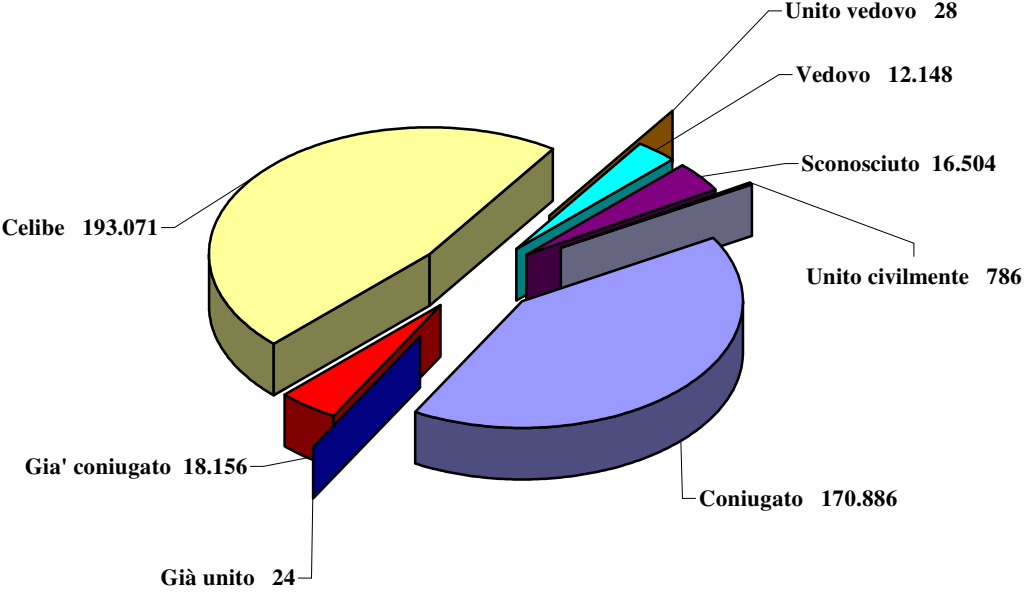


Tavola 3.12 - Nuclei per tipologia e Circostrizione di residenza - Anno 2022

Tipologia Famiglia	Circostrizione								Totale
	1	2	3	4	5	6	7	8	
Coppie con figli	5.721	11.776	10.251	7.787	10.553	8.749	6.138	10.054	71.029
Coppie con figli e altri componenti	40	138	87	102	195	245	129	103	1.039
Coppie con figli e parenti	185	485	384	291	614	669	327	409	3.364
Coppie con figli, parenti e altri componenti	14	24	17	20	40	74	37	22	248
Coppie senza figli	5.011	11.213	9.640	7.088	9.469	7.339	5.525	9.730	65.015
Coppie senza figli con altri componenti	39	98	69	66	111	98	71	97	649
Coppie senza figli con parenti e altri componenti	2	9	8	4	11	11	9	4	58
Coppie senza figli con parenti	75	194	178	134	187	179	124	151	1.222
Femmine sole	12.840	17.173	17.070	12.817	13.079	10.813	11.475	17.907	113.174
Intestataro con altri componenti	1.468	2.206	2.308	2.014	2.224	1.743	1.680	2.349	15.992
Intestataro con parenti	700	1.173	969	867	1.120	979	739	1.136	7.683
Intestataro con parenti e altri componenti	30	47	52	49	78	106	56	60	478
Madre con figli	3.332	5.817	4.988	3.857	5.274	4.484	3.377	5.334	36.463
Madre con figli e altri componenti	512	1.063	903	808	1.013	767	683	1.030	6.779
Madre con figli e parenti	196	398	293	250	399	427	231	329	2.523
Madre con figli, parenti e altri componenti	14	63	45	38	73	71	37	57	398
Maschi soli	13.486	12.642	13.996	10.865	11.250	10.599	10.824	14.166	97.828
Padre con figli	689	1.090	928	713	983	890	636	980	6.909
Padre con figli e altri componenti	628	1.109	1.079	906	1.232	931	831	1.092	7.808
Padre con figli e parenti	32	58	45	62	76	81	59	63	476
Padre con figli, parenti e altri componenti	11	17	20	15	39	47	30	28	207
Altre tipologie	1.297	851	673	1.123	1.027	1.014	2.044	1.503	9.532
<i>Totale</i>	<i>46.322</i>	<i>67.644</i>	<i>64.003</i>	<i>49.876</i>	<i>59.047</i>	<i>50.316</i>	<i>45.062</i>	<i>66.604</i>	<i>448.874</i>

Tavola 3.13 - Nuclei per numero componenti e Circoscrizione di residenza - Anno 2022

N.ro Componenti Famiglia	Circoscrizione								Totale
	1	2	3	4	5	6	7	8	
1	27.622	30.656	31.728	24.800	25.341	22.416	24.334	33.567	220.464
2	9.769	19.158	16.942	12.970	16.954	13.396	10.530	17.304	117.023
3	4.829	9.918	8.644	6.706	8.682	6.988	5.339	8.585	59.691
4	3.247	6.222	5.427	4.244	5.951	4.839	3.430	5.492	38.852
5	681	1.255	1.008	900	1.508	1.720	1.014	1.280	9.366
6	118	316	185	187	441	626	276	277	2.426
7	34	78	47	49	106	227	85	71	697
8	14	25	14	11	38	62	40	17	221
9	4	11	6	6	16	22	8	9	82
10	3	1	2	2	6	6	3	2	25
11	-	3	-	1	1	7	1	-	13
12	-	-	-	-	-	2	1	-	3
13	1	1	-	-	2	1	1	-	6
14	-	-	-	-	1	1	-	-	2
15	-	-	-	-	-	1	-	-	1
16	-	-	-	-	-	2	-	-	2
<i>Totale</i>	<i>46.322</i>	<i>67.644</i>	<i>64.003</i>	<i>49.876</i>	<i>59.047</i>	<i>50.316</i>	<i>45.062</i>	<i>66.604</i>	<i>448.874</i>

Tavola 3.13.1 - Nuclei residenti con intestatario solo per età e genere - Anno 2022

Età	Femmine	Maschi	Totale
0	1	-	1
1	6	1	7
2	2	6	8
3	4	8	12
4	6	8	14
5	8	11	19
6	12	6	18
7	5	6	11
8	7	5	12
9	6	2	8
10	3	5	8
11	6	2	8
12	6	6	12
13	6	2	8
14	6	7	13
15	6	4	10
16	2	6	8
17	3	5	8
18	15	32	47
19	53	91	144
20	130	200	330
21	224	325	549
22	352	503	855
23	464	728	1.192
24	633	957	1.590
25	808	1.257	2.065
26	1.009	1.504	2.513
27	1.198	1.739	2.937
28	1.355	1.914	3.269
29	1.586	2.057	3.643
30	1.609	2.304	3.913
31	1.537	2.225	3.762
32	1.553	2.298	3.851
33	1.505	2.142	3.647
34	1.294	2.144	3.438
35	1.208	1.932	3.140
36	1.127	1.867	2.994
37	1.104	1.808	2.912
38	1.026	1.686	2.712

Segue Tavola 3.13.1 - Nuclei residenti con intestatario solo per età e genere - Anno 2022

Età	Femmine	Maschi	Totale
39	986	1.625	2.611
40	954	1.655	2.609
41	958	1.502	2.460
42	951	1.576	2.527
43	928	1.630	2.558
44	1.026	1.599	2.625
45	1.044	1.627	2.671
46	1.085	1.658	2.743
47	1.216	1.781	2.997
48	1.293	1.881	3.174
49	1.325	1.851	3.176
50	1.362	1.938	3.300
51	1.415	1.819	3.234
52	1.410	1.912	3.322
53	1.481	1.906	3.387
54	1.552	1.908	3.460
55	1.703	1.847	3.550
56	1.630	1.862	3.492
57	1.635	1.795	3.430
58	1.800	1.815	3.615
59	1.755	1.703	3.458
60	1.710	1.589	3.299
61	1.724	1.513	3.237
62	1.752	1.550	3.302
63	1.728	1.504	3.232
64	1.802	1.340	3.142
65	1.771	1.401	3.172
66	1.780	1.262	3.042
67	1.696	1.242	2.938
68	1.674	1.158	2.832
69	1.709	1.021	2.730
70	1.689	1.019	2.708
71	1.723	952	2.675
72	1.751	1.006	2.757
73	1.886	987	2.873
74	2.094	1.027	3.121
75	2.054	939	2.993
76	2.188	1.036	3.224
77	1.733	728	2.461
78	1.876	722	2.598

Segue Tavola 3.13.1 - Nuclei residenti con intestatario solo per età e genere - Anno 2022

Età	Femmine	Maschi	Totale
79	2.073	793	2.866
80	2.127	781	2.908
81	2.219	748	2.967
82	2.490	830	3.320
83	2.491	810	3.301
84	2.460	716	3.176
85	2.308	664	2.972
86	2.162	586	2.748
87	2.066	562	2.628
88	1.934	472	2.406
89	1.690	448	2.138
90	1.515	400	1.915
91	1.390	338	1.728
92	1.254	306	1.560
93	941	198	1.139
94	665	160	825
95	484	124	608
96	388	75	463
97	258	44	302
98	199	34	233
99	112	22	134
100	87	14	101
101	58	4	62
102	35	3	38
103	14	1	15
104	6	3	9
105	2	2	4
106	3	1	4
107	5	-	5
109	1	-	1
112	1	-	1
<i>Totale</i>	<i>113.172</i>	<i>97.828</i>	<i>211.000</i>

Grafico 6 - Nuclei con intestatario che vive in comunità per Circostrizione - Anno 2022

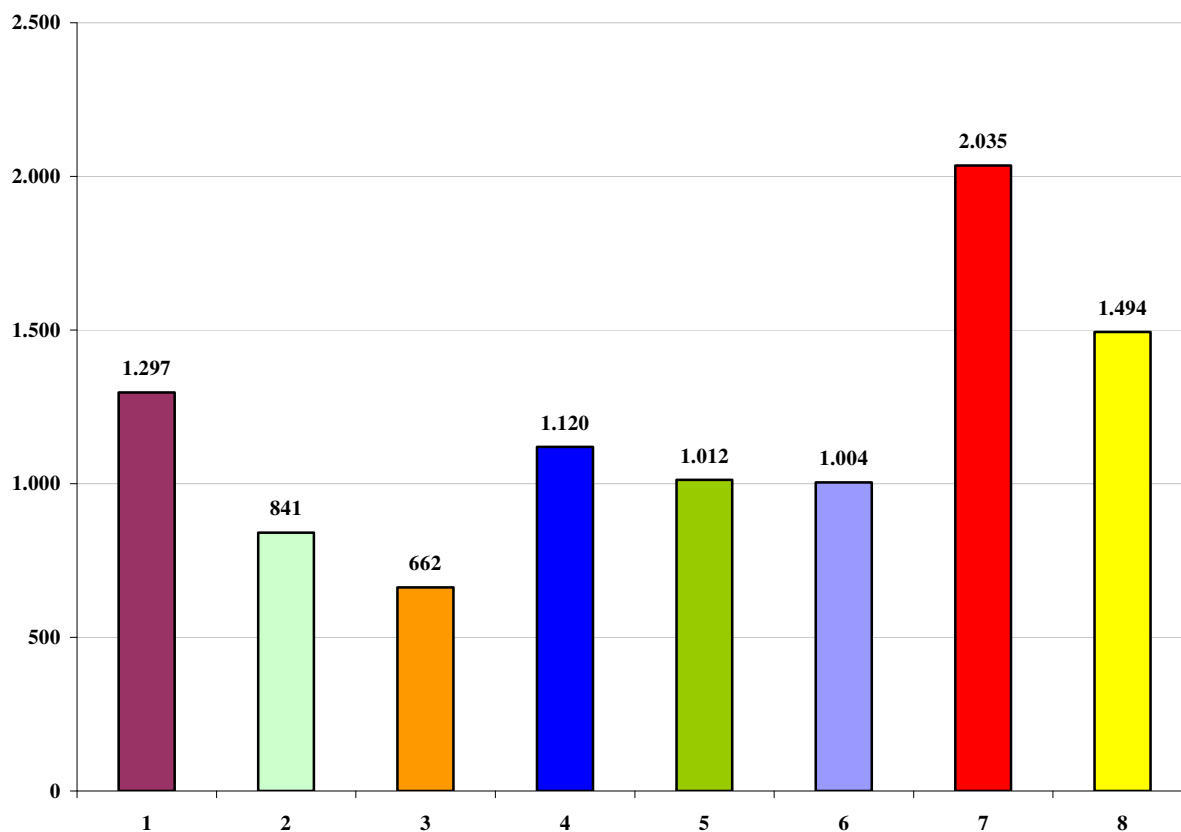


Tavola 3.14 - Stranieri residenti nel decennio 2013- 2022

Anno	Stranieri
2013	140.138
2014	138.076
2015	136.262
2016	132.730
2017	132.806
2018	133.137
2019	132.878
2020	131.256
2021	131.594
2022	134.102

Grafico 7 - Trend degli stranieri residenti dal 2013 al 2022

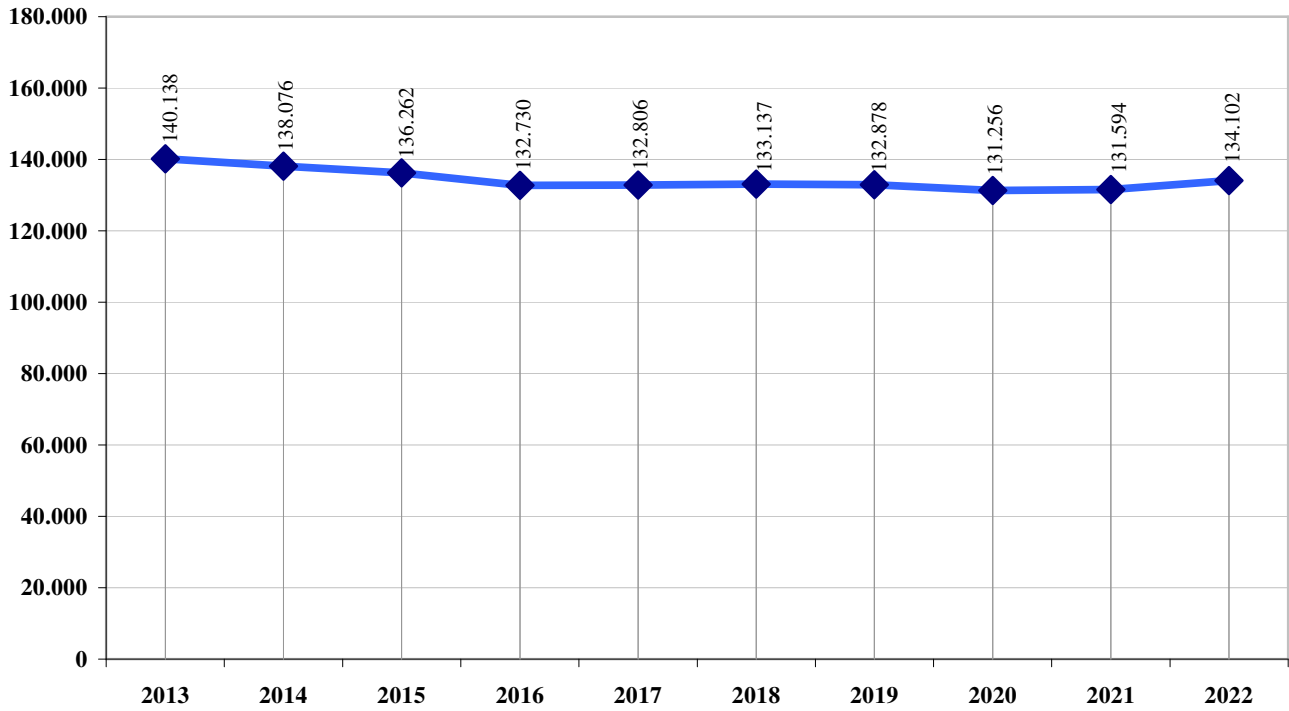


Grafico 8 - Stranieri residenti per genere e Circostrizione - Anno 2022

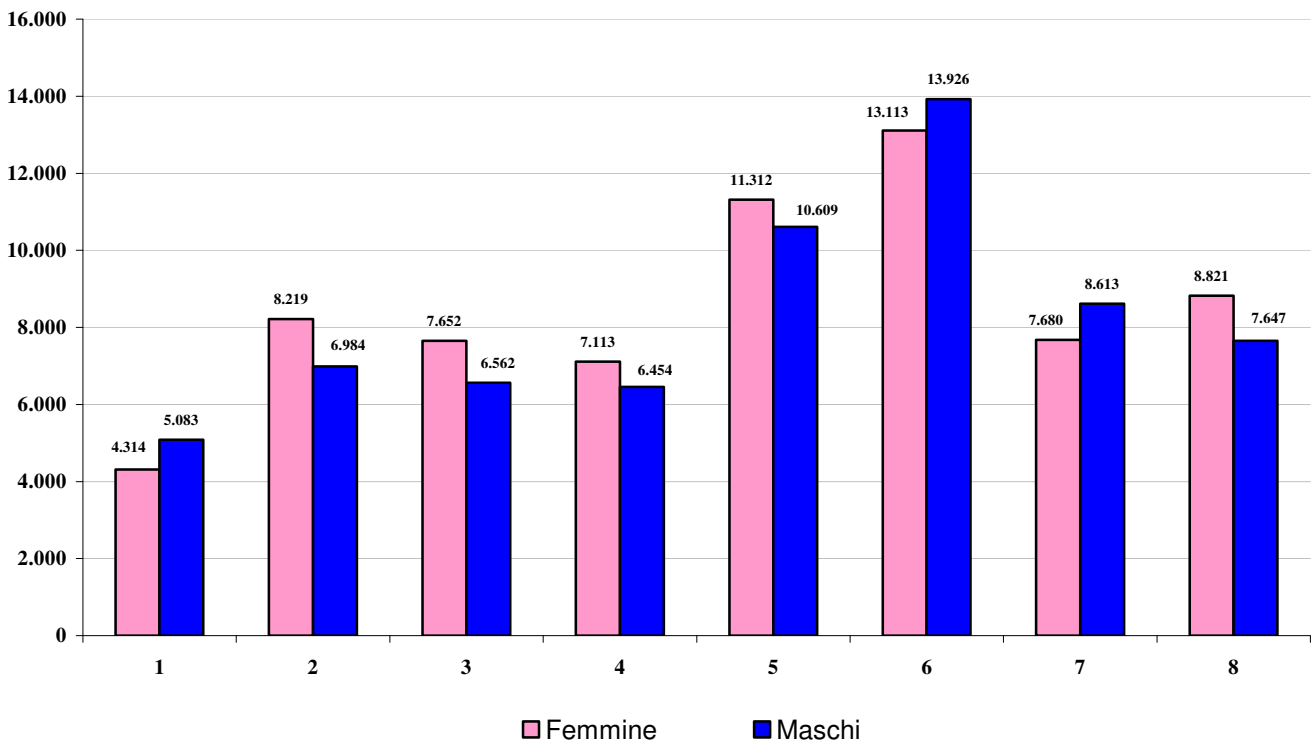


Grafico 9 - Percentuali relative agli stranieri sul totale residenti per Circostrizione - Anno 2022

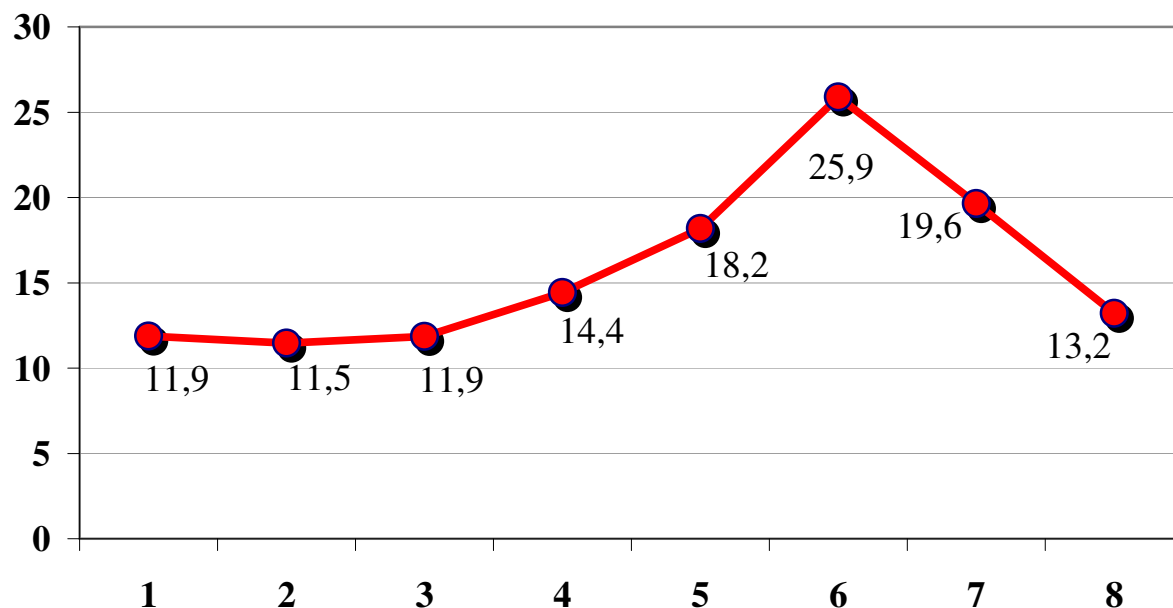


Tavola 3.14.1 – Famiglie con intestatario straniero, suddivise per tipologia - Anno 2022

Tipologia famiglia	Totale
Coppie con figli	10.491
Coppie con figli e altri componenti	504
Coppie con figli e parenti	923
Coppie con figli, parenti e altri componenti	112
Coppie senza figli	2.844
Coppie senza figli con altri componenti	246
Coppie senza figli con parenti e altri componenti	14
Coppie senza figli con parenti	159
Femmine sole	13.035
Intestatario con altri componenti	3.474
Intestatario con parenti	1.002
Intestatario con parenti e altri componenti	195
Madre con figli	4.765
Madre con figli e altri componenti	1.343
Madre con figli e parenti	508
Madre con figli, parenti e altri componenti	175
Maschi soli	17.501
Padre con figli	646
Padre con figli e altri componenti	1.385
Padre con figli e parenti	64
Padre con figli, parenti e altri componenti	93
Altre tipologie	12
Totale	59.491

Tavola 3.15 - Stranieri residenti per cittadinanza - Anno 2022

Area	Cittadinanza	Totale	Area	Cittadinanza	Totale
Africa	Algeria	197	America	Argentina	1.315
	Angola	18		Bahamas	2
	Benin	33		Bolivia	348
	Burkina Faso	66		Brasile	1.872
	Burundi	3		Canada	50
	Camerun	722		Cile	76
	Capo Verde	13		Colombia	597
	Ciad	37		Costa Rica	25
	Congo	162		Cuba	451
	Costa d'Avorio	755		Dominica	33
	Egitto	5.834		Ecuador	951
	Eritrea	126		El Salvador	190
	Etiopia	190		Giamaica	2
	Gabon	32		Guatemala	13
	Gambia	389		Haiti	4
	Ghana	535		Honduras	44
	Gibuti	1		Messico	101
	Guinea	269		Nicaragua	18
	Guinea Equatoriale	1		Panama	7
	Guinea-Bissau	55		Paraguay	42
	Kenya	65		Perù	7.033
	Liberia	28		Repubblica Dominicana	286
	Libia	64		Saint Vincent e Grenadine	1
	Madagascar	34		Stati Uniti d'America	266
	Malawi	1		Trinidad e Tobago	1
	Mali	592		Uruguay	12
	Marocco	15.276	Venezuela	276	
	Mauritania	13	<i>Totale America</i>	<i>14.016</i>	
	Maurizio	48			
	Mozambico	10			
	Namibia	3			
	Niger	91			
	Nigeria	6.285			
	Repubblica Centrafricana	5			
	Repubblica Democratica del Congo	220			
	Ruanda	25			
	Senegal	2.093			
	Seychelles	9			
	Sierra Leone	48			
	Somalia	847			
	Sud Sudan	4			
	Sudafrica	13			
	Sudan	269			
	Tanzania	27			
	Togo	72			
	Tunisia	1.328			
	Uganda	10			
Zimbabwe	1				
<i>Totale Africa</i>		<i>36.919</i>			

Segue Tavola 3.15 - Stranieri residenti per cittadinanza - Anno 2022

Area	Cittadinanza	Totale	Area	Cittadinanza	Totale
Asia	Afghanistan	400	Europa altri	Albania	5.070
	Arabia Saudita	4		Andorra	2
	Armenia	55		Bielorussia	104
	Azerbaigian	48		Bosnia-Erzegovina	401
	Bangladesh	2.472		Federazione Russa	585
	Bhutan	2		Islanda	3
	Cina	7.580		Kosovo	28
	Corea del Nord	3		Macedonia del Nord	160
	Corea del Sud	81		Moldova	2.631
	Filippine	3.568		Montenegro	10
	Georgia	60		Norvegia	26
	Giappone	175		Regno Unito	367
	Giordania	29		San Marino	10
	India	637		Serbia	129
	Indonesia	32		Svizzera	96
	Iran	1.806		Turchia	1.189
	Iraq	131		Ucraina	1.066
	Israele	44	<i>Totale Europa altri</i>	<i>11.877</i>	
	Kazakhstan	26	Unione Europea	Austria	52
	Kirghizistan	10		Belgio	123
	Kuwait	1		Bulgaria	250
	Libano	269		Cipro	4
	Malaysia	19		Croazia	169
	Maldive	1		Danimarca	38
	Mongolia	25		Estonia	22
	Myanmar/Birmania	1		Finlandia	28
	Nepal	25		Francia	1.061
	Oman	6		Germania	388
	Pakistan	1.875		Grecia	197
	Palestina	115		Irlanda	54
Singapore	8	Lettonia		47	
Siria	201	Lituania		103	
Sri Lanka	188	Lussemburgo		11	
Tagikistan	2	Malta		8	
Taiwan	14	Paesi Bassi		102	
Thailandia	74	Polonia		481	
Turkmenistan	1	Portogallo		160	
Uzbekistan	91	Repubblica Ceca		53	
Vietnam	35	Romania	46.625		
Yemen	8	Slovacchia	60		
<i>Totale Asia</i>	<i>20.122</i>	Slovenia	18		
		Spagna	887		
		Svezia	55		
		Ungheria	50		
		<i>Totale Unione Europea</i>	<i>51.046</i>		
		Oceania	Australia	22	
			Nuova Zelanda	8	
		<i>Totale Oceania</i>	<i>30</i>		
		Altro	Cittadinanza straniera non definita	92	
		<i>Totale cittadinanza non definita</i>	<i>92</i>		
		<i>Totale</i>	<i>134.102</i>		

% Stranieri su totale residenti: 15,62

Tavola 3.15.1 – Acquisizioni cittadinanza - Anno 2022

Acquisizioni di cittadinanza	Femmine	Maschi	Totale
Totale	1.562	1.559	3.121

Grafico 10 - Stranieri residenti a Torino per area di provenienza - Anno 2022

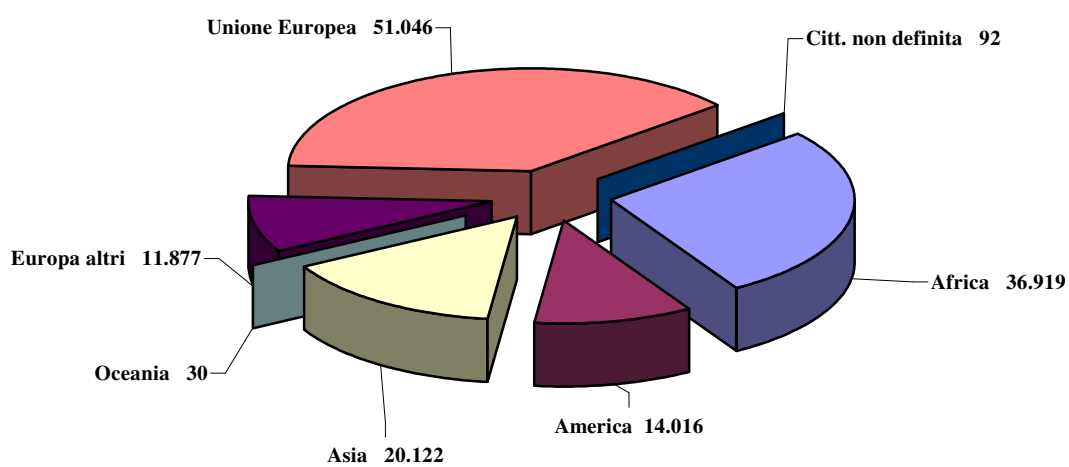


Grafico 11 - Stranieri residenti a Torino per classi di età - Anno 2022

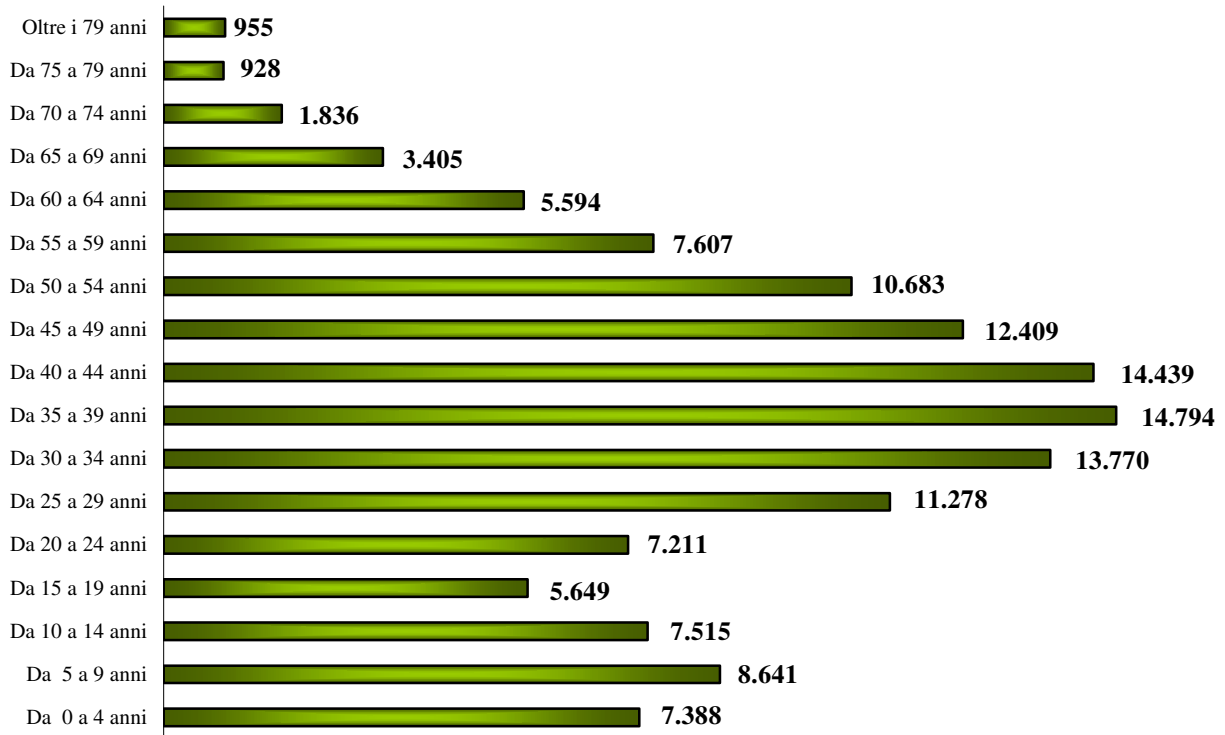


Grafico 12 - Le maggiori nazionalità straniere per Circoscrizione - Anno 2022

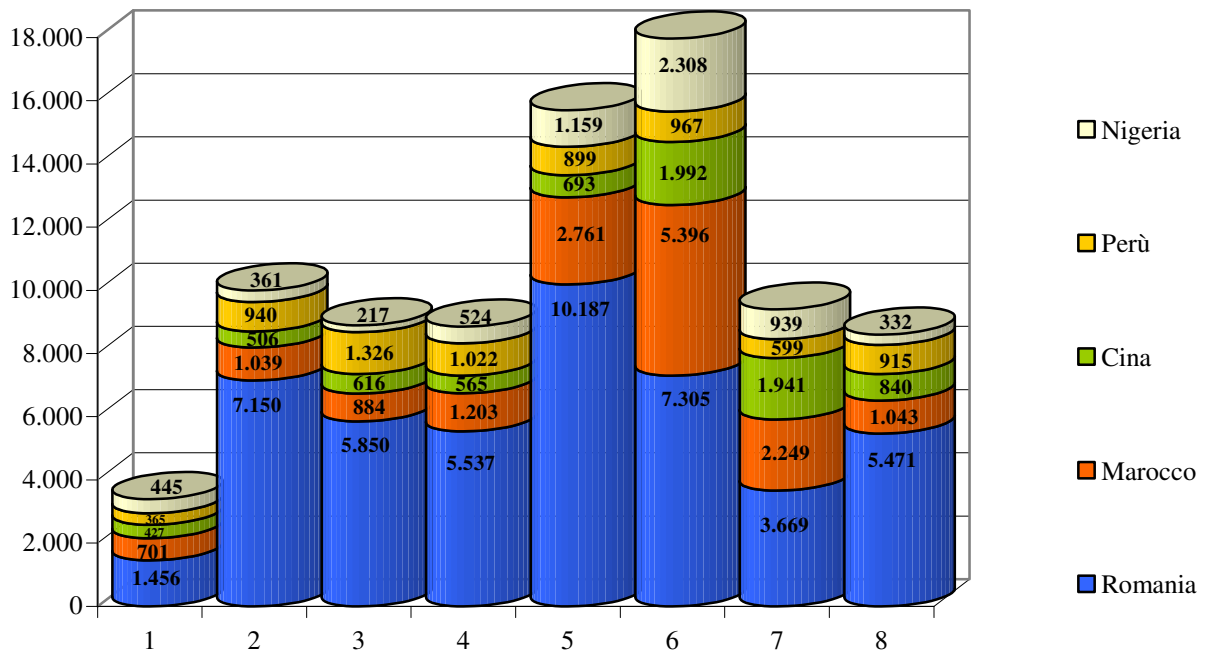


Tavola 3.16 - Nati vivi da genitori residenti per Circonscrizione - Anno 2022

Circonscrizione	Femmine	Maschi	Totale
1	264	225	489
2	365	395	760
3	373	367	740
4	286	322	608
5	337	392	729
6	391	379	770
7	277	271	548
8	345	414	759
<i>Totale</i>	<i>2.638</i>	<i>2.765</i>	<i>5.403</i>

**Tavola 3.17 - Nati vivi per classi di età e cittadinanza della madre -
Percentuale madri per cittadinanza - Anno 2022**

Classi di età delle mamme	Straniere	Italiane	Totale Nascite
Da 17 a 19 anni	9	13	22
Da 20 a 24 anni	179	147	326
Da 25 a 29 anni	428	399	827
Da 30 a 34 anni	567	1.319	1.886
Da 35 a 39 anni	386	1.258	1.644
Da 40 a 44 anni	146	434	580
Da 45 a 49 anni	8	82	90
Da 50 a 52 anni	-	10	10
Non indicata	18	-	18
<i>Totale</i>	<i>1.741</i>	<i>3.662</i>	<i>5.403</i>

	Madri straniere	Madri italiane
% Totale madri	32	68

Tavola 3.17.1 - Donne in età fertile (15 - 49 anni) per cittadinanza - Anno 2022

Cittadinanza	Totale	Cittadinanza	Totale
Italia	129.549	Grecia	70
Romania	13.827	Lituania	70
Marocco	3.736	Etiopia	69
Perù	2.292	Ghana	68
Cina	2.264	Repubblica Democratica del Congo	64
Nigeria	1.921	Bielorussia	62
Albania	1.546	Croazia	61
Egitto	1.315	Giappone	61
Filippine	963	Portogallo	56
Moldova	936	Afghanistan	55
Brasile	786	Serbia	52
Iran	707	Libano	51
Argentina	572	Congo	50
Bangladesh	472	Macedonia del Nord	49
Ucraina	450	Messico	48
Francia	331	Sri Lanka	48
Spagna	328	Thailandia	48
Federazione Russa	317	Siria	46
Ecuador	311	Corea del Sud	37
Senegal	307	Slovacchia	37
Turchia	281	Belgio	36
Tunisia	280	Sudan	35
Polonia	250	Algeria	32
Colombia	223	Lettonia	29
Camerun	214	Ungheria	28
India	187	Repubblica Ceca	27
Costa d'Avorio	181	Paesi Bassi	25
Cuba	176	Mali	23
Pakistan	173	Armenia	22
Bolivia	148	Cile	22
Repubblica Dominicana	117	Paraguay	22
Somalia	117	Vietnam	22
Venezuela	112	Georgia	21
Bosnia-Erzegovina	103	Kenya	21
Germania	103	Indonesia	20
Bulgaria	97	Gabon	19
Regno Unito	79	Canada	18
El Salvador	74	Estonia	18
Stati Uniti d'America	73		

Segue Tavola 3.17.1 - Donne in età fertile (15 - 49 anni) per cittadinanza - Anno 2022

Cittadinanza	Totale	Cittadinanza	Totale
Honduras	18	Uruguay	6
Israele	18	Capo Verde	5
Eritrea	17	Mozambico	5
Guinea	17	Ruanda	5
Kazakhstan	17	Sudafrica	5
Azerbaigian	16	Benin	4
Mongolia	16	Ciad	4
Svizzera	16	Guatemala	4
Irlanda	15	Liberia	4
Niger	15	Singapore	4
Palestina	15	Uganda	4
Kosovo	13	Angola	3
Madagascar	13	Lussemburgo	3
Sierra Leone	13	Seychelles	3
Svezia	13	Slovenia	3
Costa Rica	12	Yemen	3
Danimarca	12	Burundi	2
Iraq	12	Panama	2
Togo	12	Sud Sudan	2
Uzbekistan	12	Andorra	1
Dominica	11	Cipro	1
Finlandia	11	Corea del Nord	1
Maurizio	11	Gibuti	1
Burkina Faso	10	Guinea Equatoriale	1
Nepal	10	Guinea-Bissau	1
Nicaragua	10	Haiti	1
Tanzania	9	Islanda	1
Austria	8	Malta	1
Giordania	8	Myanmar/Birmania	1
Libia	8	Namibia	1
Australia	7	Repubblica Centrafricana	1
Norvegia	7	San Marino	1
Gambia	6	Zimbabwe	1
Kirghizistan	6	Cittadinanza non definita	25
Malaysia	6	<i>Totale</i>	<i>168.008</i>
Montenegro	6		
Nuova Zelanda	6		
Taiwan	6		

Tavola 3.18 – Nati da residenti per vitalità – Anno 2022

Stato in vita	Femmine	Maschi	Totale
Vivi	2.635	2.765	5.400
Nati vivi poi morti	3	-	3
Nati morti	8	2	10
<i>Totale</i>	<i>2.646</i>	<i>2.767</i>	<i>5.413</i>

Tavola 3.19 – Nati vivi in regime coniugale/convivenza per area di appartenenza dei genitori – Anno 2022

Area cittadinanza padre	Area cittadinanza madre							Totale
	Africa	America	Asia	Europa	Italia	Oceania	Sconosciuto	
Africa	554	1	-	11	97	-	10	673
America	1	72	-	5	40	-	2	120
Asia	4	1	144	2	20	-	5	176
Europa	4	6	4	430	70	-	4	518
Italia	116	57	41	176	3.309	1	8	3.708
Sconosciuto	15	4	-	13	58	-	-	90
<i>Totale</i>	<i>694</i>	<i>141</i>	<i>189</i>	<i>637</i>	<i>3.594</i>	<i>1</i>	<i>29</i>	<i>5.285</i>

Tavola 3.20 - Nati vivi in regime non coniugale/non convivenza per area di appartenenza del genitore che effettua il riconoscimento - Anno 2022

Area di appartenenza dei genitori	Naturale ric. madre	Naturale ric. padre	Totale
Africa	21	-	21
America	8	-	8
Asia	-	-	-
Europa	12	1	13
Italia	66	2	68
Sconosciuta	1	-	1
<i>Totale</i>	<i>108</i>	<i>3</i>	<i>111</i>

Tavola 3.21 - Nati vivi non riconosciuti - Anno 2022

	Cittadinanza padre
Cittadinanza madre	Ignota
Ignota	7
<i>Totale nati</i>	<i>7</i>

Tavola 3.22 - Nati vivi da genitori stranieri per cittadinanza della madre - Anno 2022

Area	Cittadinanza	Totale	Area	Cittadinanza	Totale
Africa	Angola	1	America	Bolivia	3
	Burkina Faso	2		Brasile	7
	Camerun	16		Canada	1
	Congo	1		Colombia	2
	Costa d'Avorio	12		Cuba	3
	Egitto	122		Ecuador	6
	Eritrea	1		El Salvador	1
	Etiopia	2		Perù	63
	Ghana	2		Repubblica Dominicana	2
	Guinea	3		Venezuela	3
	Libia	1		<i>Totale America</i>	<i>91</i>
	Mali	4			
	Marocco	206			
	Maurizio	1			
	Niger	2			
	Nigeria	169			
	Senegal	23			
	Somalia	1			
	Sudan	2			
	Tanzania	1			
Togo	2				
Tunisia	23				
<i>Totale Africa</i>		<i>597</i>			

Segue Tavola 3.22 - Nati vivi da genitori stranieri per cittadinanza della madre - Anno 2022

Area	Cittadinanza	Totale	Area	Cittadinanza	Totale
Asia	Afghanistan	7	Europa	Albania	60
	Armenia	2		Belgio	1
	Bangladesh	40		Bielorussia	2
	Cina	31		Bosnia-Erzegovina	6
	Corea del Sud	1		Federazione Russa	1
	Filippine	25		Francia	4
	Giordania	1		Germania	1
	India	6		Kosovo	1
	Iran	2		Lettonia	2
	Malaysia	1		Macedonia del Nord	1
	Pakistan	23		Moldova	35
	Siria	5		Montenegro	1
	Sri Lanka	4		Paesi Bassi	1
<i>Totale Asia</i>	<i>148</i>	Polonia		2	
		Romania		312	
		Spagna		5	
		Turchia		21	
		Ucraina		9	
		Ungheria		1	
		<i>Totale Europa</i>	<i>466</i>		
		Altro	Cittadinanza non definita	22	
		<i>Totale cittadinanza non definita</i>	<i>22</i>		
		<i>Totale</i>	<i>1.324</i>		

Grafico 13 - Nati da madre italiana e padre straniero per area di appartenenza del padre - Anno 2022

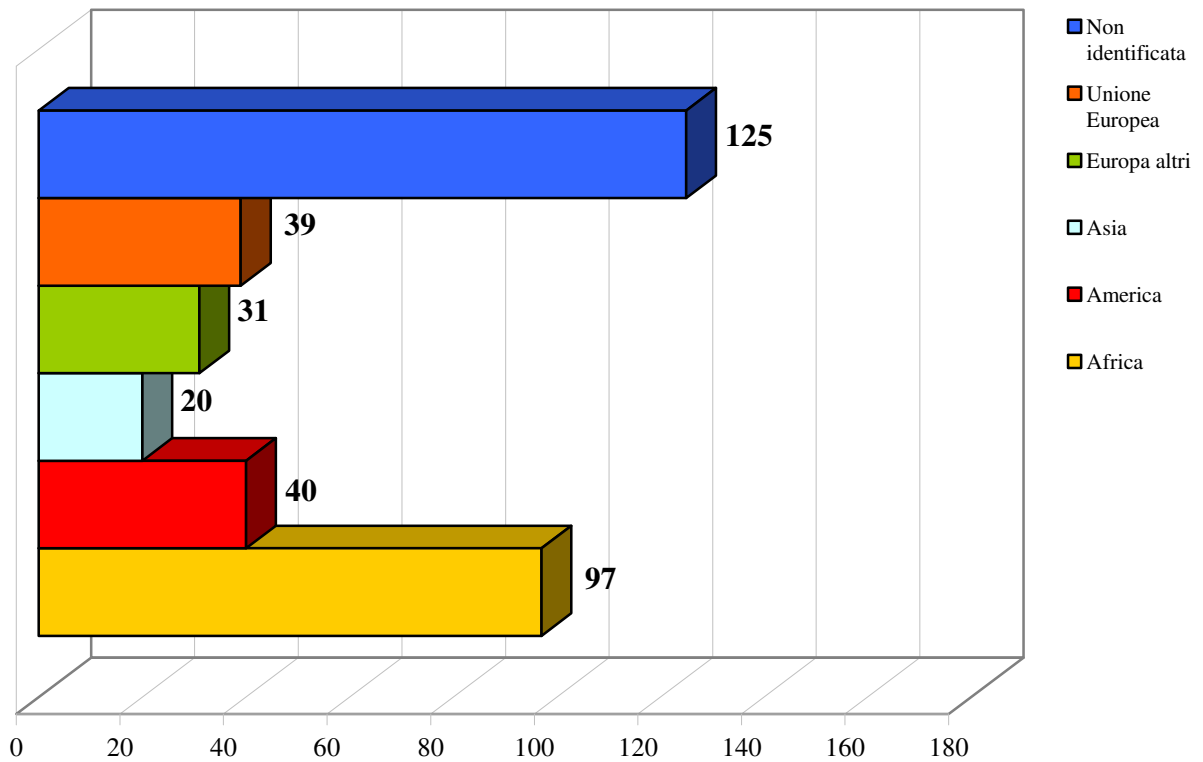


Grafico 14 - Nati da padre italiano e madre straniera per area di appartenenza della madre - Anno 2022

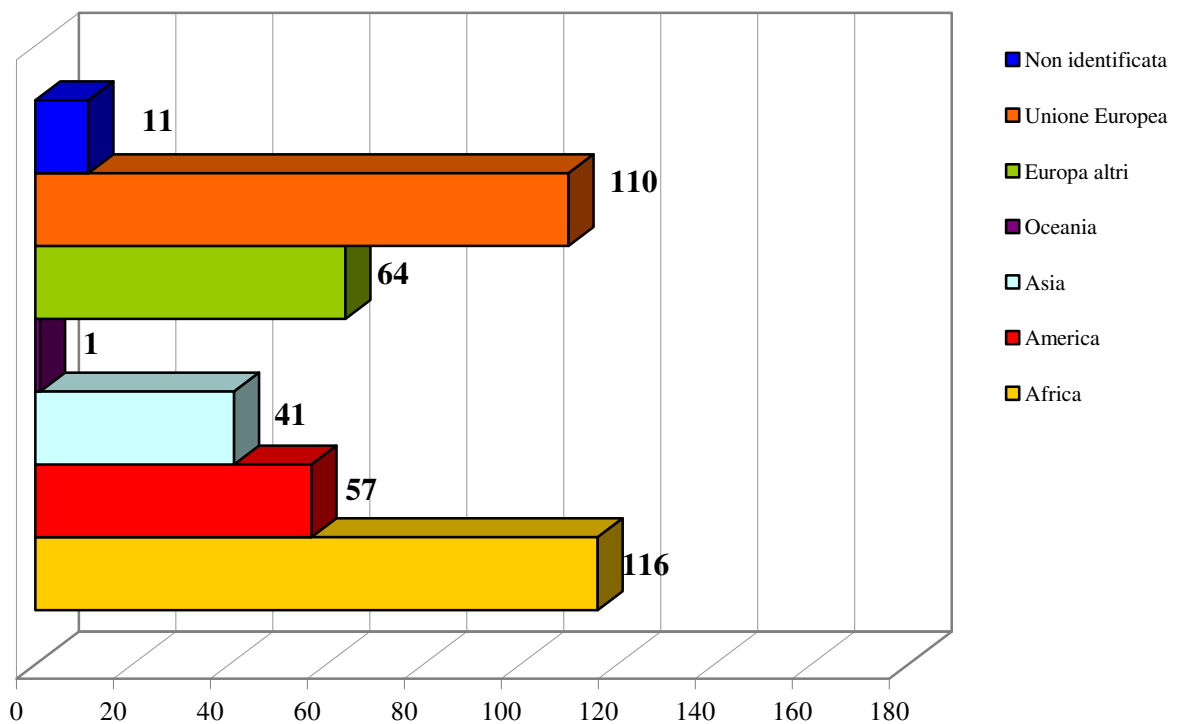


Tavola 3.23 - Matrimoni per Circonscrizione di residenza precedente degli sposi - Anno 2022

Circonscrizione di residenza precedente dello sposo	Circonscrizione di residenza precedente della sposa								Residenti altrove	Totale
	1	2	3	4	5	6	7	8		
1	86	2	3	2	3		3	4	15	118
2	4	130	5	1			1	2	4	147
3	3	1	139	3	2		2	2	18	170
4	1	2	3	127	3		1	3	10	150
5	1	4	7	3	134			2	11	162
6		4	1		2	108	5	2	15	137
7	1	2	2	2		6	72	2	6	93
8	2	1	2	2	2	1	2	137	24	173
Residenti altrove	11	11	11	21	12	15	6	17	121	225
<i>Totale</i>	<i>109</i>	<i>157</i>	<i>173</i>	<i>161</i>	<i>158</i>	<i>130</i>	<i>92</i>	<i>171</i>	<i>224</i>	<i>1.375</i>

Tavola 3.24 - Matrimoni secondo il rito e lo stato civile precedente degli sposi - Anno 2022

Stato civile Sposa	Stato civile Sposo				Totale
	Celibe	Già coniugato	Vedovo	Sconosciuto	
Nubile	412	11	1	-	424
Già coniugata	6	2	-	-	8
Vedova	3	-	1	-	4
Sconosciuto	1	-	-	-	1
<i>Totale rito religioso</i>	<i>422</i>	<i>13</i>	<i>2</i>	<i>-</i>	<i>437</i>
Nubile	534	125	6	1	666
Già coniugata	109	130	14	-	253
Vedova	2	12	4	-	18
Sconosciuto	1	-	-	-	1
<i>Totale rito civile</i>	<i>646</i>	<i>267</i>	<i>24</i>	<i>1</i>	<i>938</i>

Tavola 3.25 - Matrimoni per classi di età degli sposi - Anno 2022

Classi di età della sposa	Classi di età della sposa							Totale
	18 - 27	28 - 37	38 - 47	48 - 57	58 - 67	68 - 77	78 e oltre	
18 - 27	39	15	-	1	-	-	-	55
28 - 37	62	428	31	2	-	-	-	523
38 - 47	4	104	179	26	1	-	-	314
48 - 57	1	24	81	122	20	-	-	248
58 - 67	-	4	22	67	67	5	-	165
68 - 77	-	1	1	11	26	12	1	52
78 e oltre	-	-	-	2	7	5	4	18
<i>Totale</i>	<i>106</i>	<i>576</i>	<i>314</i>	<i>231</i>	<i>121</i>	<i>22</i>	<i>5</i>	<i>1.375</i>

Tavola 3.26 - Matrimoni fra italiani e stranieri - Anno 2022

Area coniuge straniero/a	Sposi italiani	Spose italiane
Africa	11	12
America	43	6
Asia	13	2
Europa	30	5
Unione Europea	63	15
Oceania	1	-
<i>Totale</i>	<i>161</i>	<i>40</i>

Grafico 15 - Percentuale area di provenienza della sposa straniera con sposo italiano – Anno 2022

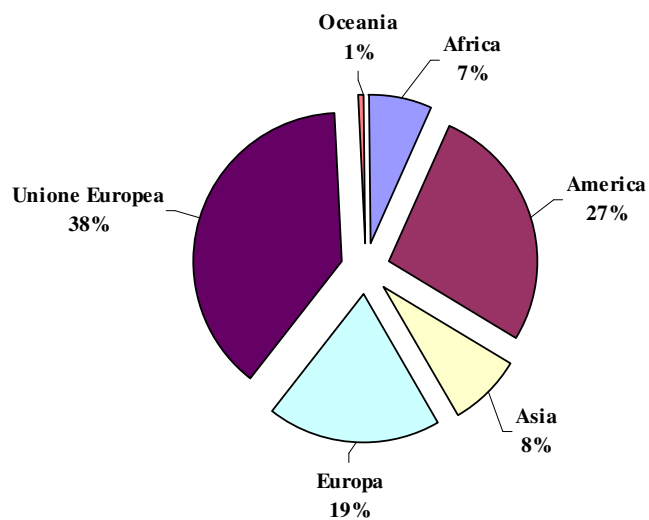


Grafico 16 - Percentuale area di provenienza dello sposo straniero con sposa italiana – Anno 2022

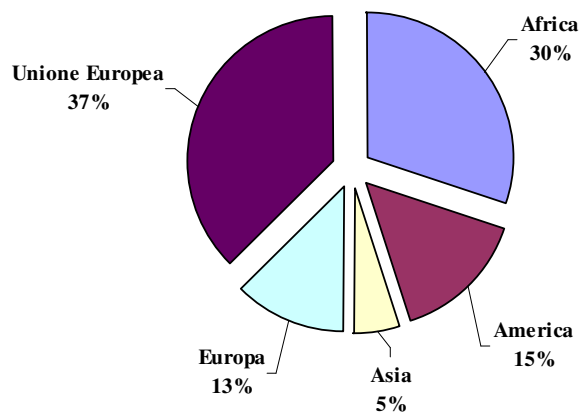


Grafico 17 - Unioni civili celebrate a Torino suddivise per genere - Anno 2022

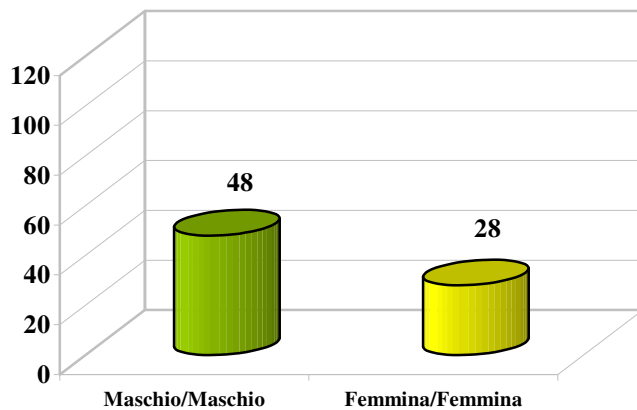


Tavola 3.27 - Residenti deceduti per Circoscrizione e genere - Anno 2022

Circoscrizione di residenza	Genere		Totale
	Femmine	Maschi	
1	497	454	951
2	1016	911	1.927
3	798	659	1.457
4	634	526	1.160
5	822	762	1.584
6	645	621	1.266
7	574	445	1.019
8	902	774	1.676
<i>Totale</i>	<i>5.888</i>	<i>5.152</i>	<i>11.040</i>

Grafico 18 - Residenti deceduti per genere e mese dell'evento - Anno 2022

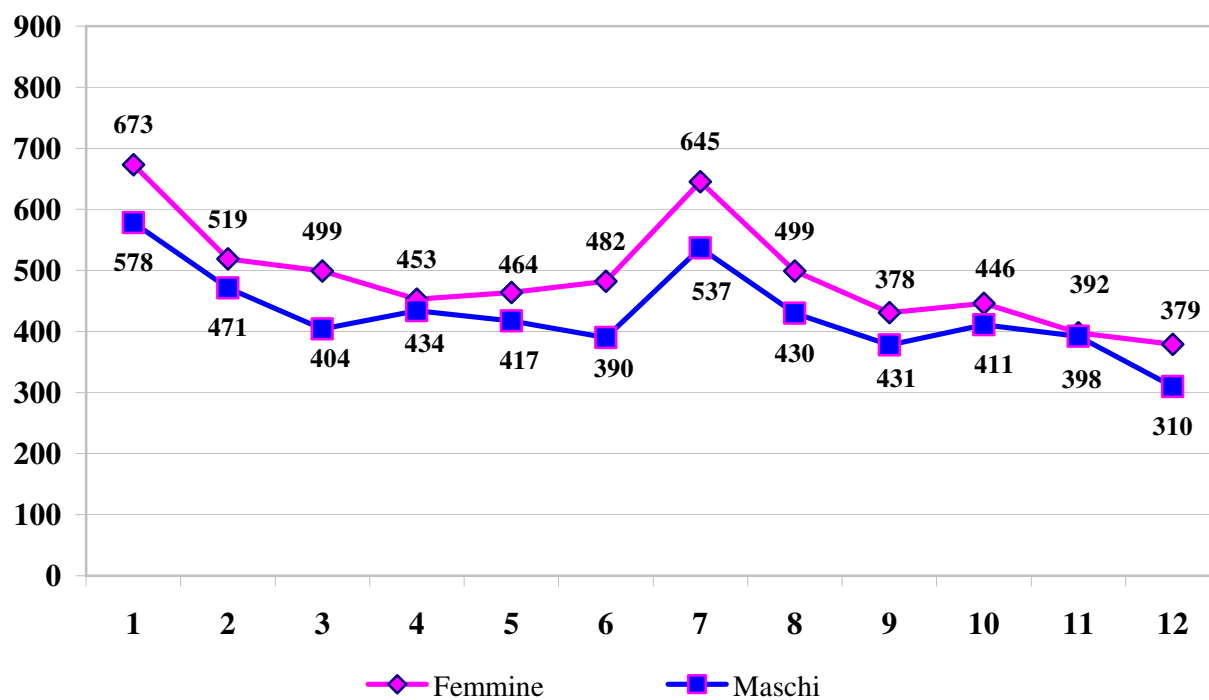


Tavola 3.28 - Decessi per genere e fasce di età - Anno 2022

Anni	Femmine	Maschi	Totale
fino a 1	3	4	7
da 2 a 4	1	2	3
da 5 a 9	1	1	2
da 10 a 14	1	1	2
da 15 a 19	2	4	6
da 20 a 22	5	4	9
da 25 a 29	2	10	12
da 30 a 34	4	12	16
da 35 a 39	12	14	26
da 40 a 44	12	29	41
da 45 a 49	34	51	85
da 50 a 54	61	94	155
da 55 a 59	95	116	211
da 60 a 64	118	225	343
da 65 a 69	175	294	469
da 70 a 74	324	424	748
da 75 a 79	508	638	1.146
da 80 a 84	909	985	1.894
da 85 a 89	1.327	1.115	2.442
da 90 a 94	1.432	824	2.256
da 95 a 99	688	272	960
100 ed oltre	174	33	207
<i>Totale</i>	<i>5.888</i>	<i>5.152</i>	<i>11.040</i>

Tavola 3.29 - Deceduti nel primo anno di vita - Anno 2022

Mesi di vita	Femmine	Maschi	Totale
fino a 1	3	1	4
nel 3° mese	-	2	2
nel 4° mese	-	1	1
<i>Totale</i>	<i>3</i>	<i>4</i>	<i>7</i>

Nota: Per deceduti nel primo anno di vita si intendono coloro che sono deceduti prima di avere 24 mesi di vita, cioè prima di aver compiuto due anni

Tavola 3.30 - Emigrati per area di destinazione - Anno 2022

Circoscrizione di provenienza	Area di destinazione							Totale
	Area metropolitana	Comuni contermini	Altri comuni della prov. di Torino	Altre prov. del Piemonte	Altre regioni italiane	Eestero	Sconosciuta	
1	524	104	173	239	745	89	96	1.970
2	1.391	165	238	230	681	69	176	2.950
3	1.119	208	251	296	740	66	185	2.865
4	888	170	196	217	542	55	176	2.244
5	1.176	230	229	229	514	47	229	2.654
6	1.051	195	246	257	481	47	242	2.519
7	801	103	143	248	569	59	217	2.140
8	1.293	128	186	341	797	84	180	3.009
Non indicata	-	-	-	-	17	1.458	5	1.480
<i>Totale</i>	<i>8.243</i>	<i>1303</i>	<i>1.662</i>	<i>2.057</i>	<i>5.086</i>	<i>1.974</i>	<i>1.506</i>	<i>21.831</i>

Escluse le rettifiche

Grafico 19 - Emigrati per stato civile - Anno 2022

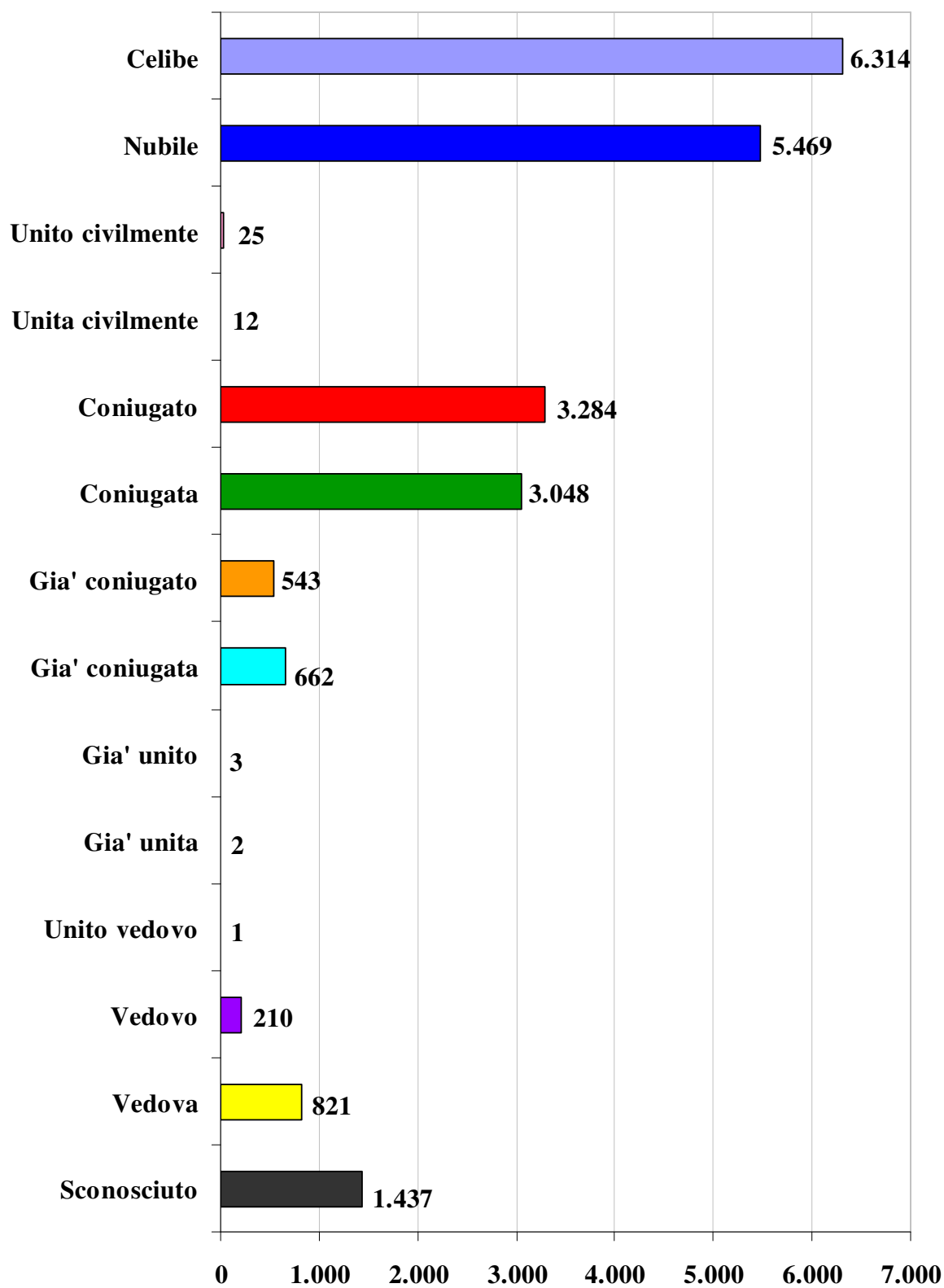


Tavola 3.31 - Immigrati in Torino per area di provenienza - Anno 2022

Area di provenienza	Circoscrizione di destinazione								Totale
	1	2	3	4	5	6	7	8	
Area metropolitana	306	581	434	363	394	377	315	460	3.230
Comuni contermini	43	59	57	73	72	71	59	58	492
Altri comuni della prov. di Torino	77	76	88	83	64	121	71	102	682
Altre prov. del Piemonte	129	105	118	101	84	112	122	202	973
Altre regioni italiane	675	594	690	496	340	317	566	694	4.372
Eestero	722	516	651	604	523	884	766	850	5.516
Sconosciuta	45	30	47	34	36	63	38	44	337
<i>Totale</i>	<i>1.997</i>	<i>1.961</i>	<i>2.085</i>	<i>1.754</i>	<i>1513</i>	<i>1.945</i>	<i>1.937</i>	<i>2.410</i>	<i>15.602</i>

Escluse le rettifiche

Grafico 20 - Immigrati per stato civile - Anno 2022

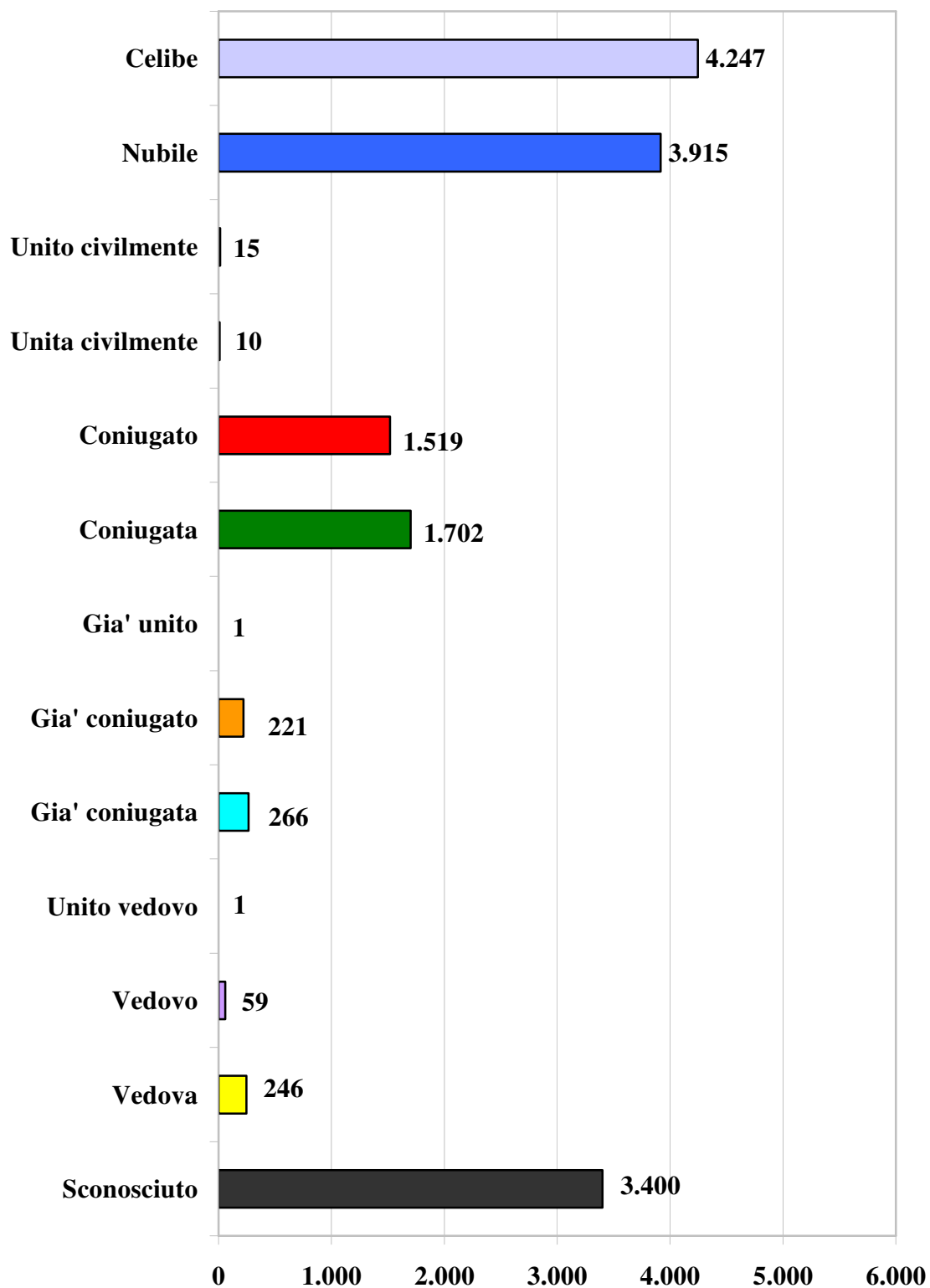
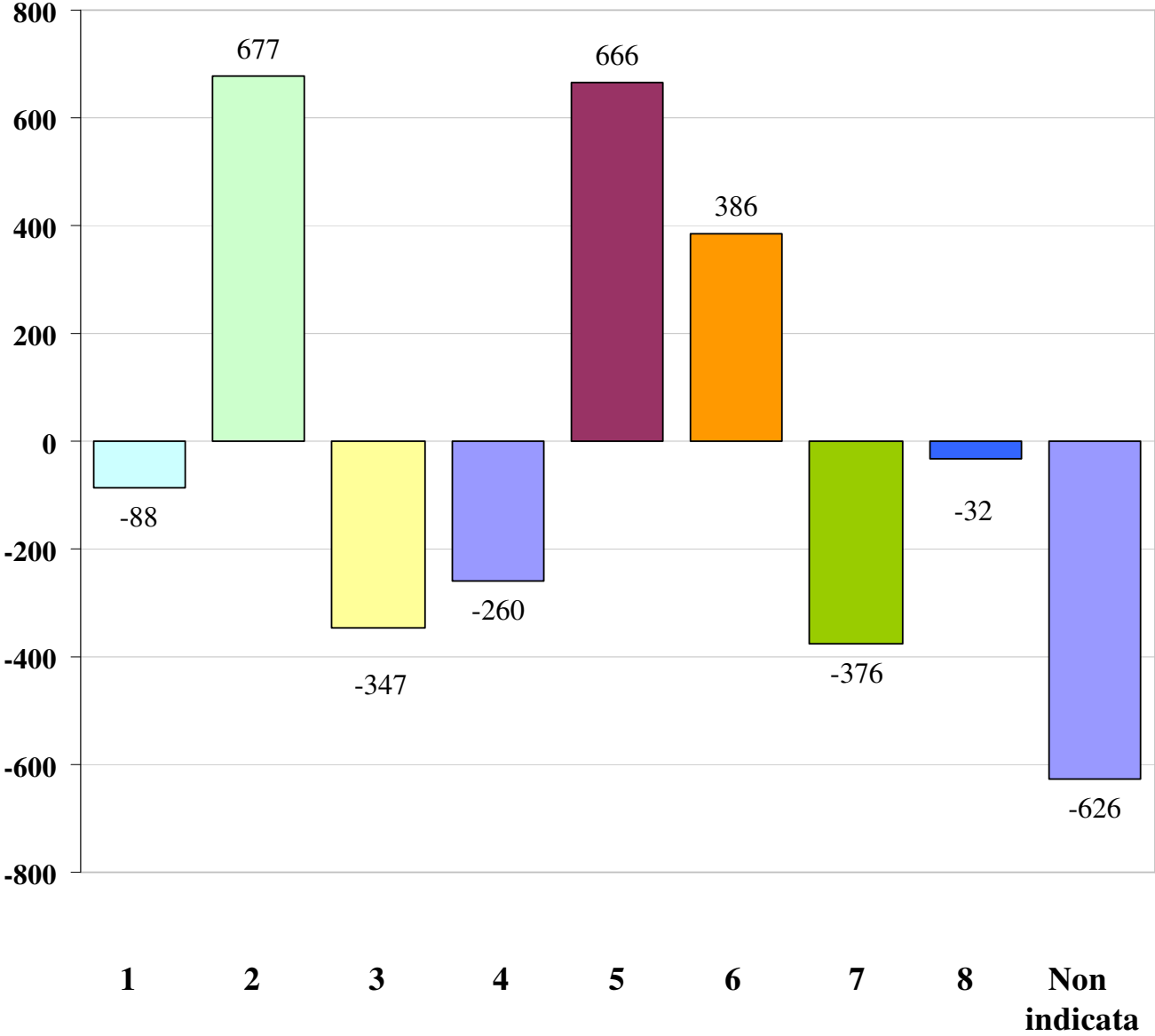


Tavola 3.32 - Movimenti intraurbani per Circoscrizione - Anno 2022

Circoscrizione di provenienza	Circoscrizione di destinazione									Totale
	1	2	3	4	5	6	7	8	Non indicata	
1	1.312	236	258	169	138	152	250	438	1	2.954
2	168	2.485	276	124	140	101	104	476	-	3.874
3	270	484	1.967	525	262	166	122	223	1	4.020
4	167	173	470	1.591	399	233	201	157	2	3.393
5	148	179	185	242	2.786	477	184	99	-	4.300
6	182	126	127	141	621	2.629	377	151	3	4.357
7	213	132	143	142	371	725	1.627	235	2	3.590
8	302	676	192	145	153	158	266	2.492	-	4.384
Non indicata	104	60	55	54	96	102	83	81	8	643
<i>Totale</i>	2.866	4.551	3.673	3.133	4.966	4.743	3.214	4.352	17	31.515

N.B. Le caselle trasversali colorate, determinano il numero di movimenti intra-circoscrizionali

Grafico 21 - Saldo migratorio intraurbano per Circoscrizione - Anno 2022



UFFICIO STATISTICHE ISTITUZIONALI SULLA POPOLAZIONE

Rilevazione degli accordi extra-giudiziali in materia di separazioni e divorzi consensuali conclusi e trasmessi a Istat - Anno 2022

ART. 6: Convenzioni di negoziazione assistita dall'avvocato presentate all'Ufficio di Stato Civile del Comune (ex art. 6 del d.l. n. 132/2014)

ART. 12: Accordi conclusi presso gli Uffici di Stato Civile dei comuni mediante dichiarazione resa innanzi all'Ufficiale di Stato civile (ex art. 12 del d.l. n. 132/2014)

Sono stati conteggiati solo gli eventi conclusi cioè quelli per cui è stata annotata la data dell'evento stesso sull'atto di matrimonio

Tavola 3.33 - Suddivisione eventi di SEPARAZIONE in base al tipo di rito del matrimonio

	Rito Civile	Rito Religioso	Totale
Art. 6	37	15	52
Art. 12	63	121	184
<i>Totale</i>	<i>100</i>	<i>136</i>	<i>236</i>

Tavola 3.34 - Suddivisione eventi di DIVORZIO in base al tipo di rito del matrimonio

	Rito Civile	Rito Religioso	Totale
Art. 6	30	15	45
Art. 12	175	162	337
<i>Totale</i>	<i>205</i>	<i>177</i>	<i>382</i>

Tavola 3.35 – Numero totale eventi di Separazione e Divorzio conclusi

	Separazioni	Divorzi	Variazioni di condizioni (*)	Totale
Art. 6	52	46	8	106
Art. 12	184	337	3	524
<i>Totale</i>	<i>236</i>	<i>383</i>	<i>11</i>	<i>630</i>

(*) N.B. le variazioni di condizioni non compaiono in tutti gli altri conteggi in quanto non generano un nuovo atto di separazione o di divorzio, ma cambiano le condizioni di un atto già esistente

Tavola 3.36 - Suddivisione eventi (Separazioni + Divorzi) in base alla residenza delle parti (Art. 6)

	Moglie			
Marito	Residente a Torino	Residente fuori Torino	Residente all'estero	Totale
Residente a Torino	39	11	-	50
Residente fuori Torino	8	35	-	43
Residente all'estero	2	3	-	5
<i>Totale</i>	<i>49</i>	<i>49</i>	<i>-</i>	<i>98</i>

Tavola 3.37 - Suddivisione eventi (Separazioni + Divorzi) in base alla residenza delle parti (Art. 12)

	Moglie			
Marito	Moglie residente a Torino	Moglie residente fuori Torino	Moglie residente all'estero	Totale
Residente a Torino	311	79	2	392
Residente fuori Torino	84	30	1	115
Residente all'estero	13	1	-	14
<i>Totale</i>	<i>408</i>	<i>110</i>	<i>3</i>	<i>521</i>

Tavola 3.38 - Separazioni e Divorzi in presenza di figli (Art. 6)

	Separazioni con figli	Divorzi con figli
Art. 6	32	27

Tavola 3.39 – Suddivisione per evento e rito: Separazioni e Divorzi in base alla durata del matrimonio (Art.6)

Anni durata matrimonio	Evento in base al rito				Totale
	Separazione di matrimonio civile	Separazione di matrimonio religioso	Divorzio di matrimonio civile	Divorzio di matrimonio religioso	
1	-	1	-	-	1
2	-	1	-	1	2
6	1	-	-	1	2
8	-	-	1	-	1
9	1	2	-	1	4
10	-	-	1	-	1
11	-	1	1	1	3
12	2	1	1	-	4
13	-	-	1	-	1
14	2	1	-	2	5
16	1	1	3	1	6
17	1	1	1	-	3
18	1	-	-	1	2
19	3	1	1	-	5
20	1	1	2	-	4
21	-	-	-	2	2
22	2	-	3	1	6
23	2	1	2	-	5
24	1	1	2	-	4
25	2	-	2	-	4
26	-	-	-	1	1
27	-	1	2	1	4
28	3	-	-	-	3
29	-	-	1	-	1
30	-	-	1	1	2
31	1	-	-	-	1
32	2	-	-	1	3
33	-	-	1	-	1
34	2	-	-	-	2
36	-	-	2	-	2
37	-	-	1	-	1
41	3	-	1	-	4
42	1	-	-	-	1
43	1	-	-	-	1
44	2	-	-	1	3
45	1	1	-	-	2
46	1	-	-	-	1
<i>Totale</i>	<i>37</i>	<i>15</i>	<i>30</i>	<i>16</i>	<i>98</i>

Tavola 3.40 – Suddivisione per evento e rito: Separazione e Divorzi in base alla durata del matrimonio (Art.12)

Anni durata matrimonio	Evento in base al rito				Totale
	Separazione di matrimonio civile	Separazione di matrimonio religioso	Divorzio di matrimonio civile	Divorzio di matrimonio religioso	
0	-	1	-	-	1
1	-	5	-	4	9
2	-	11	1	5	17
3	2	11	1	14	28
4	2	5	3	10	20
5	2	7	4	5	18
6	4	5	5	7	21
7	3	7	5	14	29
8	2	10	5	14	31
9	-	5	3	9	17
10	1	7	4	6	18
11	-	5	2	6	13
12	-	4	3	3	10
13	2	4	3	5	14
14	-	3	4	6	13
15	1	4	5	2	12
16	-	3	4	3	10
17	1	1	3	2	7
18	1	-	3	4	8
19	-	2	1	1	4
20	-	1	4	2	7
21	1	-	2	1	4
22	-	2	-	1	3
23	1	2	3	3	9
24	3	-	3	2	8
25	-	-	5	2	7
26	1	1	2	1	5
27	-	-	5	2	7
28	-	1	4	3	8
29	-	-	6	-	6
30	4	1	10	-	15
31	2	3	6	3	14
32	1	1	8	2	12
33	1	2	4	4	11
34	4	1	10	2	17
35	2	-	4	-	6
36	-	-	7	1	8
37	-	-	4	2	6
38	3	2	5	2	12
39	-	-	3	1	4
40	1	1	-	-	2
41	3	-	7	1	11
42	2	-	-	1	3
43	1	-	1	-	2

Segue Tavola 3.40 – Suddivisione per evento e rito: Separazione e Divorzi in base alla durata del matrimonio (Art.12)

Anni durata matrimonio	Evento in base al rito				Totale
	Separazione di matrimonio civile	Separazione di matrimonio religioso	Divorzio di matrimonio civile	Divorzio di matrimonio religioso	
44	1	-	1	-	2
45	1	1	-	-	2
46	1	1	3	2	7
47	2	-	3	2	7
48	4	-	1	-	5
49	1	1	-	1	3
51	-	-	1	-	1
52	1	-	-	1	2
53	-	-	1	-	1
56	1	-	1	-	2
58	-	-	1	-	1
61	-	-	1	-	1
<i>Totale</i>	<i>63</i>	<i>121</i>	<i>175</i>	<i>162</i>	<i>521</i>