



## **Capitolo 3**

# **DEMOGRAFIA**



SERVIZIO STATISTICA E TOPONOMASTICA

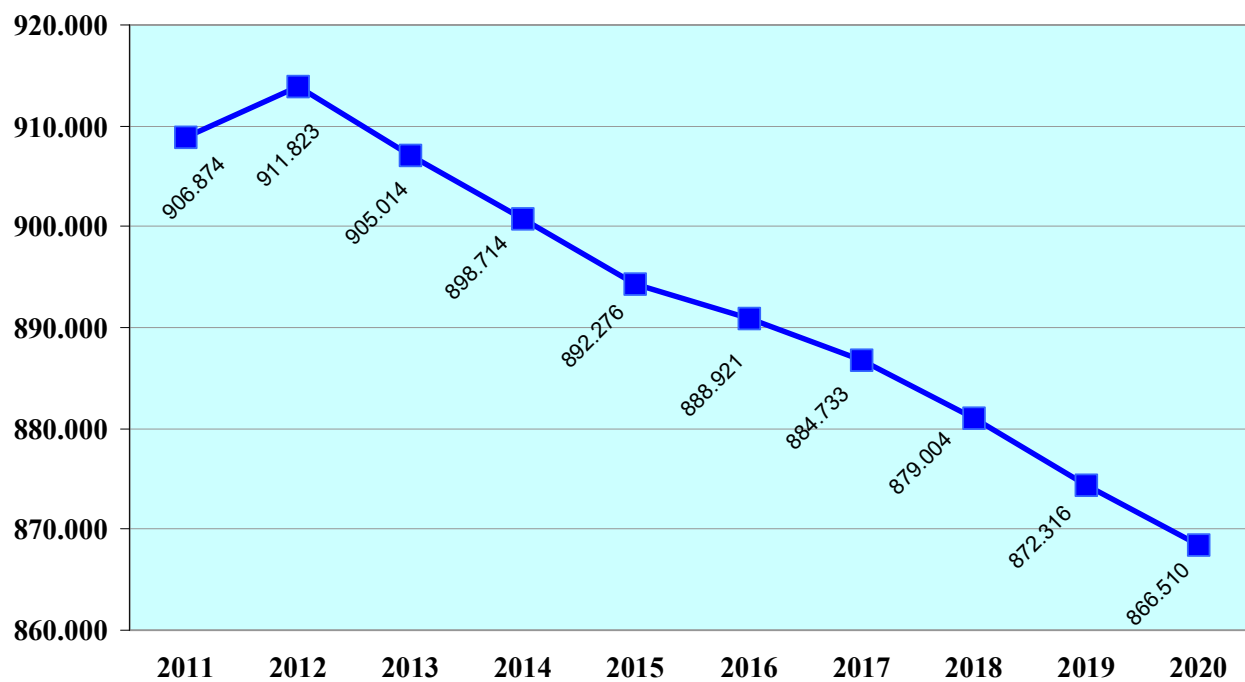
**Tavola 3.1 - Serie storica dei residenti iscritti in anagrafe al 31/12 di ogni anno, dal 2011 al 2020**

Anno	Totale residenti
2011	906.874
2012	911.823
2013	905.014
2014	898.714
2015	892.276
2016	888.921
2017	884.733
2018	879.004
2019	872.316
<b>2020</b>	<b>866.510</b>

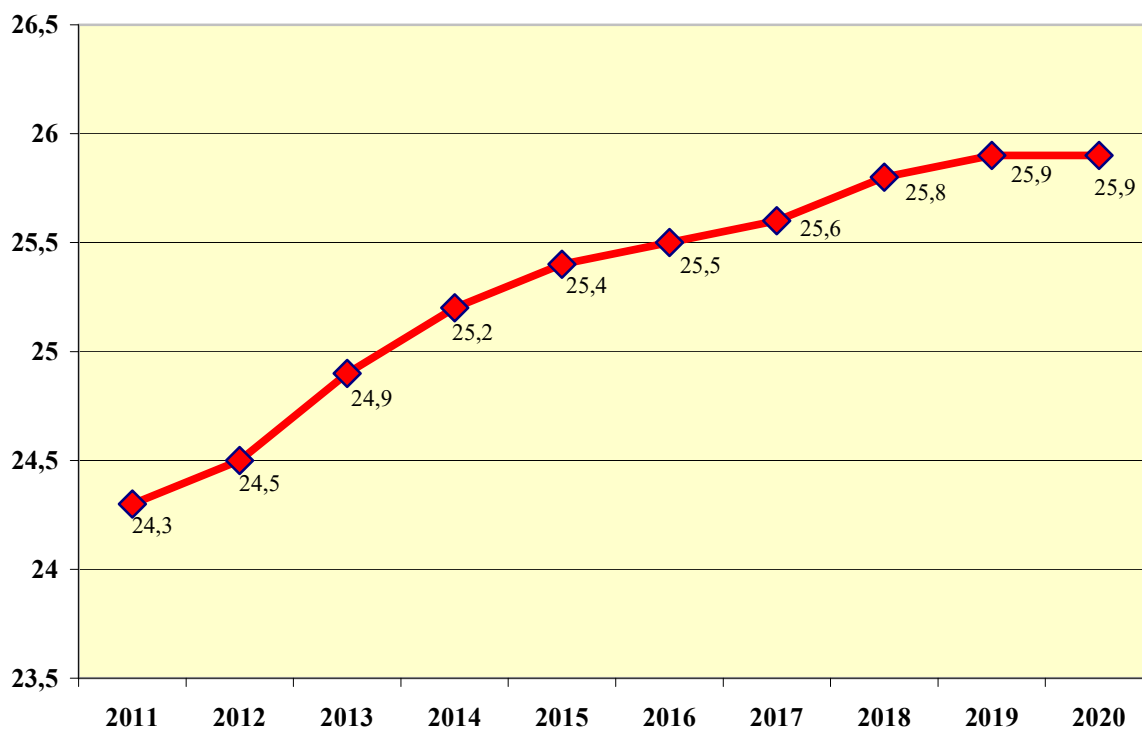
**Tavola 3.2 - Serie storica delle percentuali di anziani su totale popolazione dal 2011 al 2020**

Anno	% Anziani/popolazione
2011	24,3
2012	24,5
2013	24,9
2014	25,2
2015	25,4
2016	25,5
2017	25,6
2018	25,8
2019	25,9
<b>2020</b>	<b>25,9</b>

**Grafico 1 - Trend della popolazione di Torino dal 2011 al 2020**



**Grafico 2 - Percentuale di residenti di età superiore a 65 anni dal 2011 al 2020**



**Tavola 3.3 - Movimenti della popolazione residente secondo le risultanze anagrafiche  
Anno 2020**

<b>Movimento migratorio</b>		
<b>Immigrati</b>	<b>Emigrati</b>	<b>Saldo migratorio</b>
17.227	20.570	-3.343

Escluse rettifiche

<b>Movimento naturale</b>		
<b>Nati vivi</b>	<b>Morti</b>	<b>Saldo naturale</b>
5.779	12.060	-6.281

**Tavola 3.4 - Tassi sulla popolazione media - Anno 2020**

<b>Tasso di natalità</b>	7
<b>Tasso di mortalità</b>	14
<b>Tasso di nuzialità</b>	1

**Tasso di natalità:** definisce il numero di nati in un anno ogni 1000 abitanti

**Tasso di mortalità:** definisce il numero di deceduti in un anno ogni 1000 abitanti

**Tasso di nuzialità:** definisce il numero di matrimoni in un anno ogni 1000 abitanti

**Tavola 3.5 - Indicatori strutturali della popolazione - Anno 2020**

<b>Indice di vecchiaia</b>	220,8
<b>Indice dipendenza anziani</b>	41,6
<b>Indice dipendenza giovani</b>	18,9

**Indice di vecchiaia:** descrive il peso della popolazione anziana in una determinata popolazione. Stima il grado di invecchiamento di una popolazione

**Indice dipendenza anziani:** rappresenta il numero di individui non autonomi ogni 100 individui potenzialmente indipendenti

**Indice dipendenza giovani:** valuta quanti giovani ci sono ogni 100 adulti: più il valore è alto, più la popolazione giovane dipende da quella adulta

**Tavola 3.6 - Popolazione iscritta in anagrafe per singolo anno di età e per genere - Anno 2020**

Età annuale	Femmine	Maschi	Totale	Età annuale	Femmine	Maschi	Totale
0	2.649	2.806	5.455	56	7.258	6.589	13.847
1	2.940	3.088	6.028	57	6.898	6.271	13.169
2	2.924	3.088	6.012	58	6.519	5.872	12.391
3	3.135	3.299	6.434	59	6.423	5.765	12.188
4	3.128	3.300	6.428	60	6.142	5.569	11.711
5	3.136	3.536	6.672	61	6.106	5.483	11.589
6	3.420	3.400	6.820	62	5.989	5.254	11.243
7	3.349	3.571	6.920	63	5.864	5.195	11.059
8	3.443	3.577	7.020	64	5.732	5.038	10.770
9	3.472	3.684	7.156	65	5.472	4.817	10.289
10	3.509	3.746	7.255	66	5.444	4.625	10.069
11	3.628	3.926	7.554	67	5.326	4.409	9.735
12	3.623	3.842	7.465	68	5.240	4.350	9.590
13	3.559	3.799	7.358	69	5.255	4.244	9.499
14	3.477	3.753	7.230	70	5.468	4.349	9.817
15	3.488	3.752	7.240	71	5.431	4.422	9.853
16	3.392	3.724	7.116	72	5.939	4.726	10.665
17	3.538	3.672	7.210	73	5.834	4.682	10.516
18	3.479	3.624	7.103	74	5.958	4.768	10.726
19	3.496	3.664	7.160	75	4.506	3.565	8.071
20	3.697	3.965	7.662	76	4.866	3.648	8.514
21	3.570	4.074	7.644	77	4.910	3.627	8.537
22	3.762	4.130	7.892	78	4.892	3.643	8.535
23	3.784	4.090	7.874	79	4.857	3.520	8.377
24	3.810	4.175	7.985	80	5.422	3.882	9.304
25	3.807	4.238	8.045	81	5.234	3.679	8.913
26	3.989	4.419	8.408	82	5.034	3.546	8.580
27	4.412	4.548	8.960	83	4.607	3.002	7.609
28	4.580	4.979	9.559	84	4.224	2.694	6.918
29	4.583	4.949	9.532	85	4.066	2.448	6.514
30	4.908	5.239	10.147	86	3.718	2.136	5.854
31	5.024	5.180	10.204	87	3.286	1.782	5.068
32	4.896	5.339	10.235	88	2.967	1.595	4.562
33	4.975	5.052	10.027	89	2.725	1.386	4.111
34	4.888	5.266	10.154	90	2.505	1.184	3.689
35	5.158	5.257	10.415	91	1.926	861	2.787
36	5.197	5.047	10.244	92	1.547	635	2.182
37	5.211	5.200	10.411	93	1.193	474	1.667
38	5.245	5.224	10.469	94	956	314	1.270
39	5.261	5.160	10.421	95	699	194	893
40	5.399	5.317	10.716	96	524	141	665
41	5.329	5.482	10.811	97	399	102	501
42	5.820	5.668	11.488	98	269	66	335
43	6.025	5.833	11.858	99	223	36	259
44	6.202	6.015	12.217	100	124	26	150
45	6.635	6.412	13.047	101	56	6	62
46	7.009	6.751	13.760	102	34	4	38
47	7.015	6.728	13.743	103	17	2	19
48	7.083	6.894	13.977	104	10	5	15
49	7.279	6.885	14.164	105	12	2	14
50	7.224	6.903	14.127	106	-	-	-
51	7.252	6.895	14.147	107	1	-	1
52	7.254	6.999	14.253	108	-	-	-
53	7.313	6.769	14.082	109	-	-	-
54	7.138	6.735	13.873	110	2	-	2
55	7.003	6.578	13.581	<i>Totale</i>	<i>452.631</i>	<i>413.879</i>	<i>866.510</i>

**Tavola 3.7 - Totale residenti per genere e Circostrizione - Anno 2020**

<b>Circostrizione</b>	<b>Femmine</b>	<b>Maschi</b>	<b>Totale</b>
1	40.444	38.445	78.889
2	71.306	63.128	134.434
3	64.181	57.502	121.683
4	50.139	45.099	95.238
5	63.169	59.034	122.203
6	53.414	51.485	104.899
7	43.394	40.059	83.453
8	66.584	59.127	125.711
<i>Totale</i>	<i>452.631</i>	<i>413.879</i>	<i>866.510</i>

**Tavola 3.8 - Età media per genere e Circostrizione - Anno 2020**

<b>Circostrizione</b>	<b>Femmine</b>	<b>Maschi</b>	<b>Età media per Circostrizione</b>
1	48	45	47
2	51	47	49
3	49	45	47
4	48	45	46
5	48	44	46
6	47	43	45
7	48	44	46
8	50	46	48
<i>Età media cittadina</i>	<i>49</i>	<i>45</i>	<i>47</i>

**Tavola 3.9 - Popolazione residente per genere e classi di età - Anno 2020**

<b>Classi d'età</b>	<b>Femmine</b>	<b>Maschi</b>	<b>Totale</b>	<b>Indice di mascolinità</b>
Da 0 a 4 anni	14.776	15.581	30.357	105
Da 5 a 9 anni	16.820	17.768	34.588	106
Da 10 a 14 anni	17.796	19.066	36.862	107
Da 15 a 19 anni	17.393	18.436	35.829	106
Da 20 a 24 anni	18.623	20.434	39.057	110
Da 25 a 29 anni	21.371	23.133	44.504	108
Da 30 a 34 anni	24.691	26.076	50.767	106
Da 35 a 39 anni	26.072	25.888	51.960	99
Da 40 a 44 anni	28.775	28.315	57.090	98
Da 45 a 49 anni	35.021	33.670	68.691	96
Da 50 a 54 anni	36.181	34.301	70.482	95
Da 55 a 59 anni	34.101	31.075	65.176	91
Da 60 a 64 anni	29.833	26.539	56.372	89
Da 65 a 69 anni	26.737	22.445	49.182	84
Da 70 a 74 anni	28.630	22.947	51.577	80
Da 75 a 79 anni	24.031	18.003	42.034	75
Oltre i 79 anni	51.780	30.202	81.982	58
<i>Totale</i>	<i>452.631</i>	<i>413.879</i>	<i>866.510</i>	<i>91</i>

**Tavola 3. 10 - Residenti per area di nascita, genere (femmine) e classi di età - Anno 2020**

Classi d'età	Area di nascita femmine								Totale
	Torino	Area metropolitana	Comuni contermini	Altri comuni della prov. di Torino	Altre prov. del Piemonte	Altre regioni italiane	Eestero	Non specificata	
Da 0 a 4 anni	13.268	705	1	21	90	333	358		14.776
Da 5 a 9 anni	14.021	1.031		72	141	663	886	6	16.820
Da 10 a 14 anni	14.376	1.153		78	177	776	1.232	4	17.796
Da 15 a 19 anni	13.144	1.337	1	77	178	733	1.922	1	17.393
Da 20 a 24 anni	11.399	1.727	7	148	301	1.137	3.904		18.623
Da 25 a 29 anni	9.989	1.897	44	246	562	2.717	5.916		21.371
Da 30 a 34 anni	9.605	1.642	77	322	744	3.999	8.302		24.691
Da 35 a 39 anni	10.097	1.475	91	357	766	3.957	9.329		26.072
Da 40 a 44 anni	12.562	1.241	93	433	760	3.911	9.775		28.775
Da 45 a 49 anni	17.862	1.335	63	417	824	5.246	9.274		35.021
Da 50 a 54 anni	18.358	1.153	57	387	886	6.812	8.527	1	36.181
Da 55 a 59 anni	16.016	909	66	345	995	9.245	6.524	1	34.101
Da 60 a 64 anni	10.698	642	62	307	1.155	11.989	4.980		29.833
Da 65 a 69 anni	7.023	580	116	386	1.701	13.864	3.066	1	26.737
Da 70 a 74 anni	6.388	629	167	600	2.525	16.385	1.886	50	28.630
Da 75 a 79 anni	4.354	865	298	753	3.020	13.409	1.182	150	24.031
Oltre i 79 anni	12.488	1.556	465	1.268	7.427	26.270	1.925	381	51.780
<i>Totale</i>	<i>201.648</i>	<i>19.877</i>	<i>1.608</i>	<i>6.217</i>	<i>22.252</i>	<i>121.446</i>	<i>78.988</i>	<i>595</i>	<i>452.631</i>



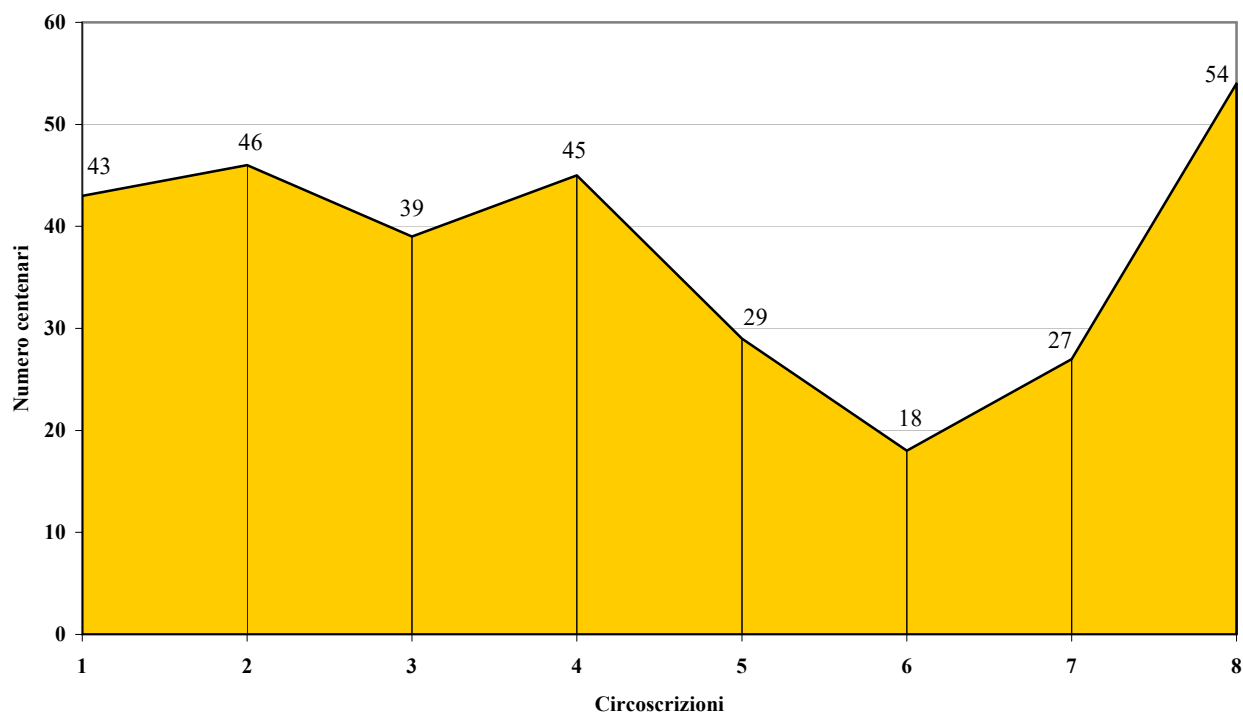
**Segue Tavola 3.10 - Residenti per are di nascita, genere (maschi) e classi di età - Anno 2020**

Classi d'età	Area di nascita maschi								Totale
	Torino	Area metropolitana	Comuni contermini	Altri comuni della prov. di Torino	Altre prov. del Piemonte	Altre regioni italiane	Estero	Non specificata	
Da 0 a 4 anni	14.021	712		25	68	347	408		15.581
Da 5 a 9 anni	14.790	1.073	2	71	185	648	996	3	17.768
Da 10 a 14 anni	15.378	1.296		82	174	806	1.326	4	19.066
Da 15 a 19 anni	13.743	1.352		87	189	821	2.244		18.436
Da 20 a 24 anni	11.971	1.758	12	121	279	1.239	5.054		20.434
Da 25 a 29 anni	10.881	1.919	46	210	489	3.240	6.348		23.133
Da 30 a 34 anni	10.541	1.736	86	266	633	4.634	8.180		26.076
Da 35 a 39 anni	10.577	1.539	84	336	686	4.496	8.170		25.888
Da 40 a 44 anni	13.067	1.339	106	387	664	4.192	8.559	1	28.315
Da 45 a 49 anni	18.372	1.441	60	406	726	5.060	7.605		33.670
Da 50 a 54 anni	18.127	1.223	46	326	696	7.027	6.856		34.301
Da 55 a 59 anni	15.482	841	51	283	830	8.779	4.809		31.075
Da 60 a 64 anni	10.285	558	59	250	918	11.091	3.378		26.539
Da 65 a 69 anni	6.559	438	97	323	1.225	11.997	1.805	1	22.445
Da 70 a 74 anni	5.699	477	144	396	1.749	13.386	1052	44	22.947
Da 75 a 79 anni	3.484	543	208	566	2.087	10.417	564	134	18.003
Oltre i 79 anni	7.634	734	231	530	3.681	16.242	919	231	30.202
<i>Totale</i>	<i>200.611</i>	<i>18.979</i>	<i>1.232</i>	<i>4.665</i>	<i>15.279</i>	<i>104.422</i>	<i>68.273</i>	<i>418</i>	<i>413.879</i>

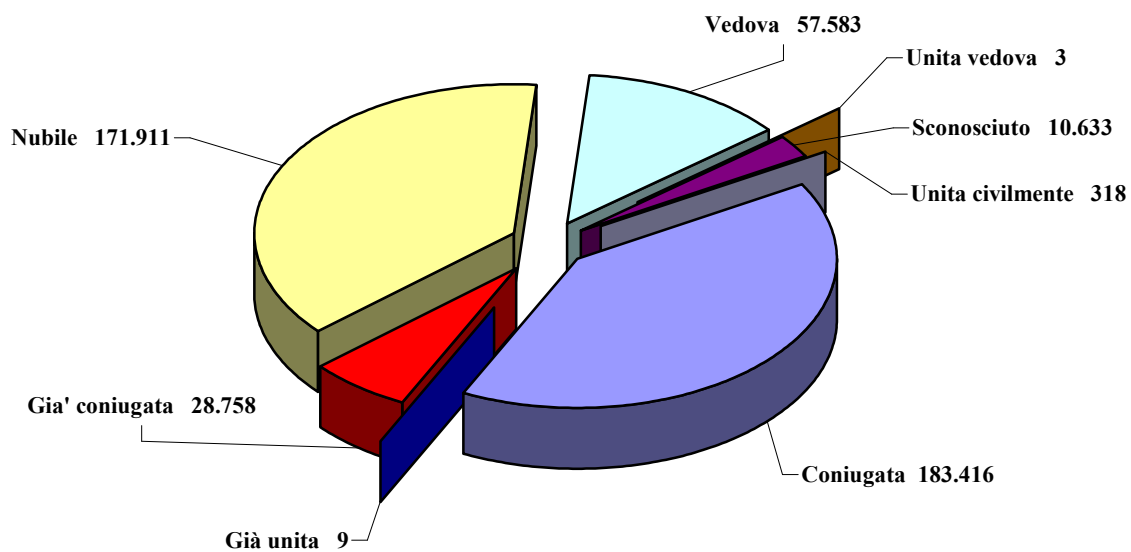
**Tavola 3.11 - Centenari e ultracentenari residenti a Torino per regione di nascita - Anno 2020**

Regione nascita	100	101	102	103	104	105	106	107	108	109	110	Totale
Abruzzo	-	-	1	-	-	-	-	-	-	-	-	1
Basilicata	1	-	-	-	-	-	-	-	-	-	-	1
Calabria	4	-	1	2	1	1	-	-	-	-	-	9
Campania	3	2	2	-	-	-	-	-	-	-	-	7
Emilia-Romagna	3	1	1	-	-	1	-	-	-	-	-	6
Friuli-Venezia Giulia	3	2	1	-	-	-	-	-	-	-	-	6
Lazio	1	1	-	-	-	-	-	-	-	-	-	2
Liguria	3	1	1	-	1	-	-	-	-	-	-	6
Lombardia	11	2	2	-	2	-	-	-	-	-	-	17
Marche	2	-	-	-	-	-	-	-	-	-	-	2
Molise	-	-	-	-	-	-	-	-	-	-	-	-
Piemonte	72	36	19	13	7	7	-	-	-	-	-	154
Puglia	13	7	2	1	-	2	-	-	-	-	-	25
Sardegna	2	1	1	-	-	-	-	-	-	-	-	4
Sicilia	12	2	4	-	2	1	-	-	-	-	-	21
Toscana	3	1	-	1	-	-	-	-	-	-	-	5
Umbria	-	1	-	-	-	-	-	-	-	-	-	1
Valle d'Aosta/Vallé D'Aoste	-	1	-	-	-	-	-	-	-	-	-	1
Veneto	14	3	2	-	2	-	-	-	-	-	-	21
Estero	3	1	1	2	-	2	-	1	-	-	2	12
<b>Totale</b>	<b>150</b>	<b>62</b>	<b>38</b>	<b>19</b>	<b>15</b>	<b>14</b>	<b>-</b>	<b>1</b>	<b>-</b>	<b>-</b>	<b>2</b>	<b>301</b>

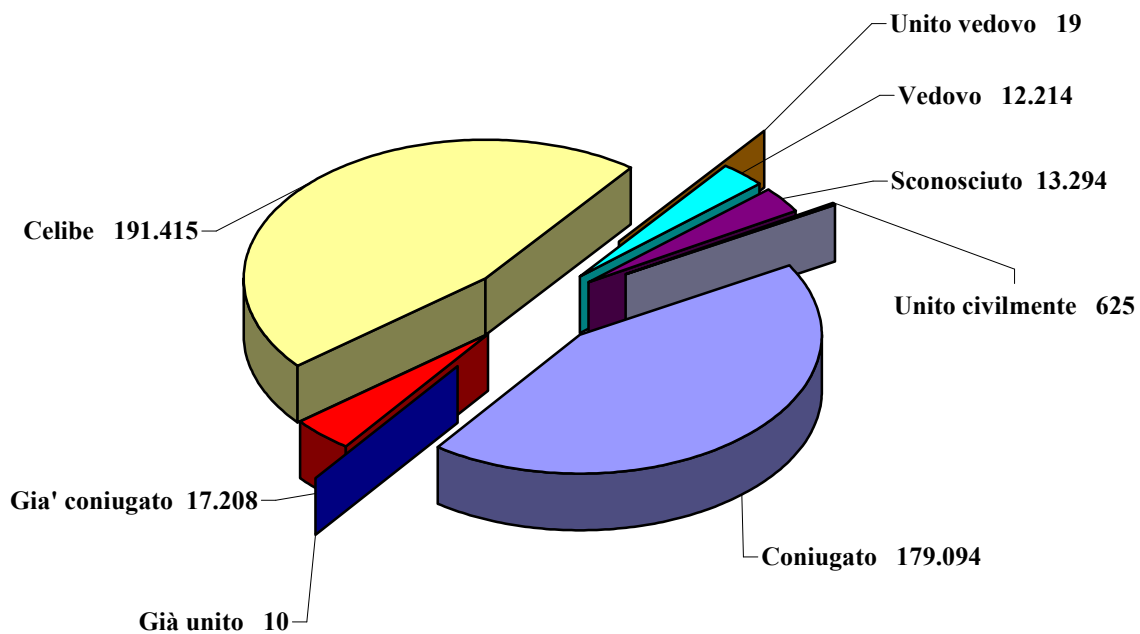
**Grafico 3 - Centenari e ultracentenari per Circoscrizione di residenza - Anno 2020**



**Grafico 4 - Stato civile delle donne residenti a Torino - Anno 2020**



**Grafico 5 - Stato civile degli uomini residenti a Torino - Anno 2020**



**Tavola 3.12 - Nuclei per tipologia e Circostrizione di residenza - Anno 2020**

Tipologia Famiglia	Circostrizione								Totale
	1	2	3	4	5	6	7	8	
Coppie con figli	5.865	12.321	10.826	8.179	11.080	9.153	6.490	10.556	74.470
Coppie con figli e altri componenti	37	115	106	104	214	253	158	113	1.100
Coppie con figli e parenti	185	496	388	316	635	674	359	408	3.461
Coppie con figli, parenti e altri componenti	18	24	19	39	46	77	48	25	296
Coppie senza figli	5.005	11.704	10.050	7.230	9.751	7.683	5.688	10.027	67.138
Coppie senza figli con altri componenti	35	79	68	70	107	96	76	95	626
Coppie senza figli con parenti e altri componenti	2	6	5	5	11	11	9	5	54
Coppie senza figli con parenti	65	182	152	116	175	154	105	135	1.084
Femmine sole	12.503	16.894	16.734	12.747	12.799	10.488	11.192	17.377	110.734
Intestatario con altri componenti	1.333	2.035	2.089	1.875	2.163	1.665	1.578	2.133	14.871
Intestatario con parenti	704	1.172	997	837	1.090	978	738	1.177	7.693
Intestatario con parenti e altri componenti	27	62	49	63	81	89	57	73	501
Madre con figli	3.336	5.803	5.142	3.895	5.206	4.429	3.443	5.331	36.585
Madre con figli e altri componenti	470	1.024	869	776	991	748	636	953	6.467
Madre con figli e parenti	205	468	349	290	438	454	235	381	2.820
Madre con figli, parenti e altri componenti	22	58	55	31	73	75	43	63	420
Maschi soli	12.908	11.953	13.028	10.251	10.674	9.670	10.066	13.383	91.933
Padre con figli	703	1.081	919	749	990	847	617	981	6.887
Padre con figli e altri componenti	596	1.030	972	873	1.174	890	761	1.036	7.332
Padre con figli e parenti	30	73	59	47	76	87	38	68	478
Padre con figli, parenti e altri componenti	8	17	26	14	39	40	28	27	199
Altre tipologie	1.586	1.066	805	1.251	1.191	1.048	1.968	1.566	10.481
<i>Totale</i>	<i>45.643</i>	<i>67.663</i>	<i>63.707</i>	<i>49.758</i>	<i>59.004</i>	<i>49.609</i>	<i>44.333</i>	<i>65.913</i>	<i>445.630</i>

**Tavola 3.13 - Nuclei per numero componenti e Circoscrizione di residenza - Anno 2020**

N.ro Componenti Famiglia	Circoscrizione								Totale
	1	2	3	4	5	6	7	8	
1	26.851	29.725	30.400	24.105	24.497	21.042	23.099	32.144	211.863
2	9.732	19.537	17.340	13.090	17.118	13.643	10.663	17.483	118.606
3	4.848	10.274	8.992	6.939	9.111	7.312	5.493	8.861	61.830
4	3.300	6.443	5.637	4.384	6.176	4.993	3.565	5.714	40.212
5	726	1.269	1.052	948	1.480	1.659	1.045	1.284	9.463
6	135	294	208	215	438	628	306	293	2.517
7	31	73	61	58	118	210	105	100	756
8	12	30	11	12	40	63	37	23	228
9	5	8	5	4	14	22	8	10	76
10	2	3	-	1	7	14	8	1	36
11	-	5	1	2	1	9	3	-	21
12	1	2	-	-	1	5	1	-	10
13	-	-	-	-	2	5	-	-	7
14	-	-	-	-	1	-	-	-	1
15	-	-	-	-	-	1	-	-	1
16	-	-	-	-	-	2	-	-	2
17	-	-	-	-	-	1	-	-	1
<i>Totale</i>	<i>45.643</i>	<i>67.663</i>	<i>63.707</i>	<i>49.758</i>	<i>59.004</i>	<i>49.609</i>	<i>44.333</i>	<i>65.913</i>	<i>445.630</i>

**Tavola 3.13.1 - Nuclei residenti con intestatario solo per età e genere - Anno 2020**

<b>Età</b>	<b>Femmine</b>	<b>Maschi</b>	<b>Totale</b>
1	2	3	5
2	7	5	12
3	7	8	15
4	11	7	18
5	4	7	11
6	5	3	8
7	5	4	9
8	5	6	11
9	10	6	16
10	3	2	5
11	5	5	10
12	2	10	12
13	4	5	9
14	2	3	5
15	2	5	7
16	5	5	10
17	5	2	7
18	20	23	43
19	51	87	138
20	138	210	348
21	265	370	635
22	334	526	860
23	414	684	1.098
24	556	818	1.374
25	642	959	1.601
26	831	1.194	2.025
27	1.100	1.415	2.515
28	1.335	1.724	3.059
29	1.317	1.869	3.186
30	1.406	1.993	3.399
31	1.496	1.993	3.489
32	1.328	2.065	3.393
33	1.265	1.855	3.120
34	1.156	1.841	2.997
35	1.160	1.838	2.998
36	1.075	1.697	2.772
37	1.023	1.656	2.679
38	996	1.641	2.637
39	960	1.487	2.447

**Segue Tavola 3.13.1 - Nuclei residenti con intestatario solo per età e genere - Anno 2020**

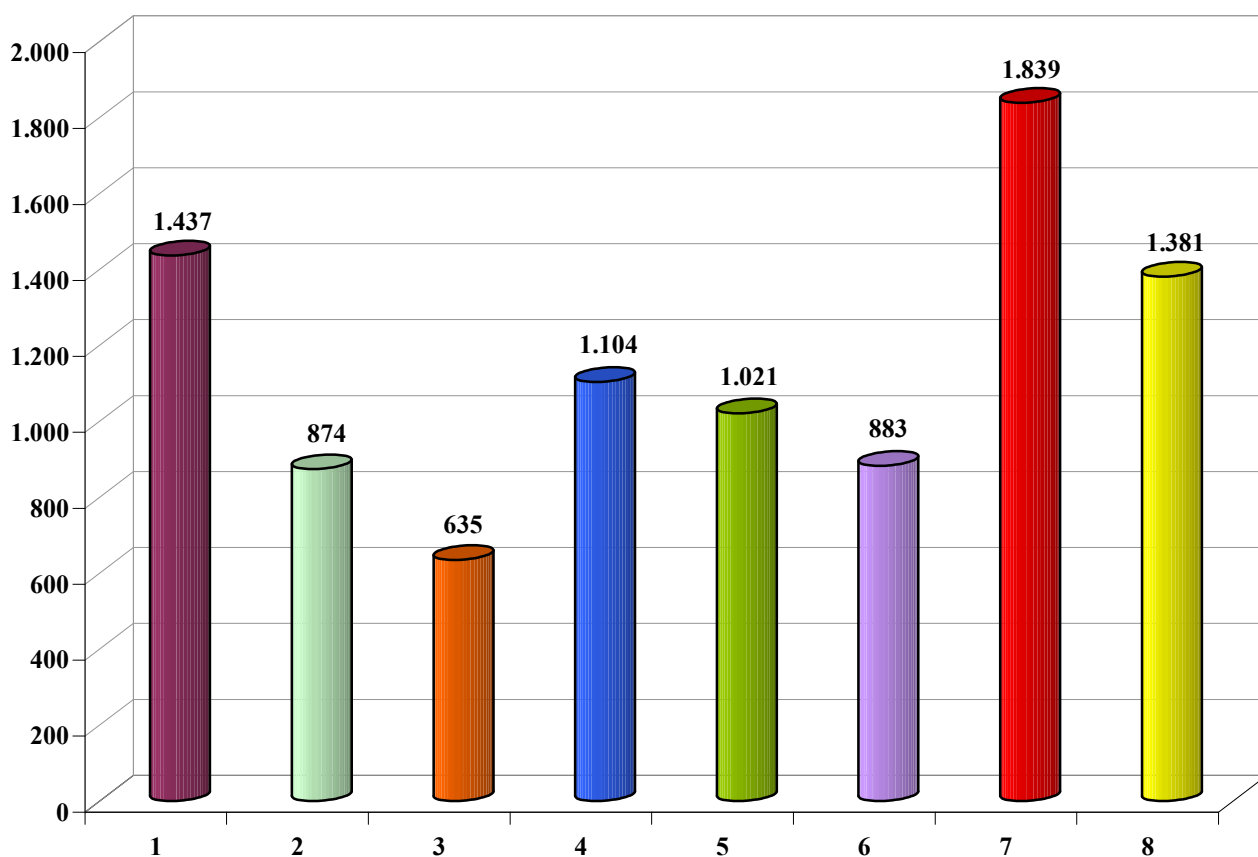
<b>Età</b>	<b>Femmine</b>	<b>Maschi</b>	<b>Totale</b>
40	970	1.573	2.543
41	930	1.588	2.518
42	1.032	1.558	2.590
43	1.039	1.608	2.647
44	1.085	1.601	2.686
45	1.192	1.756	2.948
46	1.283	1.829	3.112
47	1.263	1.793	3.056
48	1.316	1.863	3.179
49	1.341	1.800	3.141
50	1.344	1.857	3.201
51	1.373	1.863	3.236
52	1.456	1.867	3.323
53	1.576	1.775	3.351
54	1.521	1.800	3.321
55	1.509	1.751	3.260
56	1.696	1.778	3.474
57	1.641	1.649	3.290
58	1.570	1.549	3.119
59	1.628	1.476	3.104
60	1.620	1.513	3.133
61	1.618	1.485	3.103
62	1.697	1.365	3.062
63	1.639	1.382	3.021
64	1.642	1.270	2.912
65	1.615	1.244	2.859
66	1.592	1.153	2.745
67	1.628	1.041	2.669
68	1.602	1.042	2.644
69	1.612	965	2.577
70	1.675	1.031	2.706
71	1.755	983	2.738
72	1.991	1.076	3.067
73	1.963	979	2.942
74	2.108	1.067	3.175
75	1.649	747	2.396
76	1.820	761	2.581
77	2.011	826	2.837
78	2.024	810	2.834
79	2.148	777	2.925

**Segue Tavola 3.13.1 - Nuclei residenti con intestatario solo per età e genere - Anno 2020**

<b>Età</b>	<b>Femmine</b>	<b>Maschi</b>	<b>Totale</b>
80	2.462	881	3.343
81	2.509	856	3.365
82	2.504	779	3.283
83	2.447	727	3.174
84	2.331	633	2.964
85	2.307	659	2.966
86	2.203	553	2.756
87	2.027	524	2.551
88	1.900	466	2.366
89	1.812	459	2.271
90	1.680	403	2.083
91	1.307	301	1.608
92	1.045	233	1.278
93	794	187	981
94	672	124	796
95	494	96	590
96	352	75	427
97	286	56	342
98	192	34	226
99	149	19	168
100	78	15	93
101	41	4	45
102	18	4	22
103	9	2	11
104	5	5	10
105	10	1	11
106	-	-	-
107	1	-	1
108	-	-	-
109	-	-	-
110	1	-	1
<i>Totale</i>	<i>110.762</i>	<i>91.978</i>	<i>202.740</i>



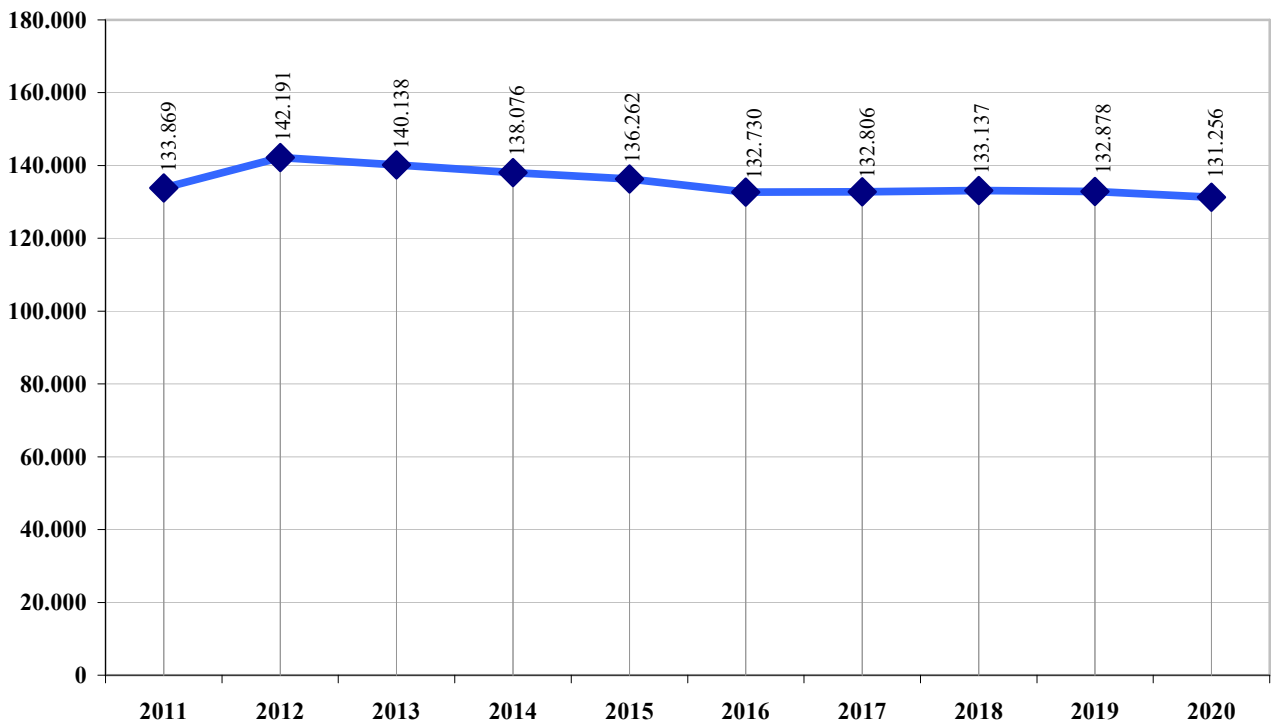
**Grafico 6 - Nuclei con intestatario che vive in comunità per Circostrizione - Anno 2020**



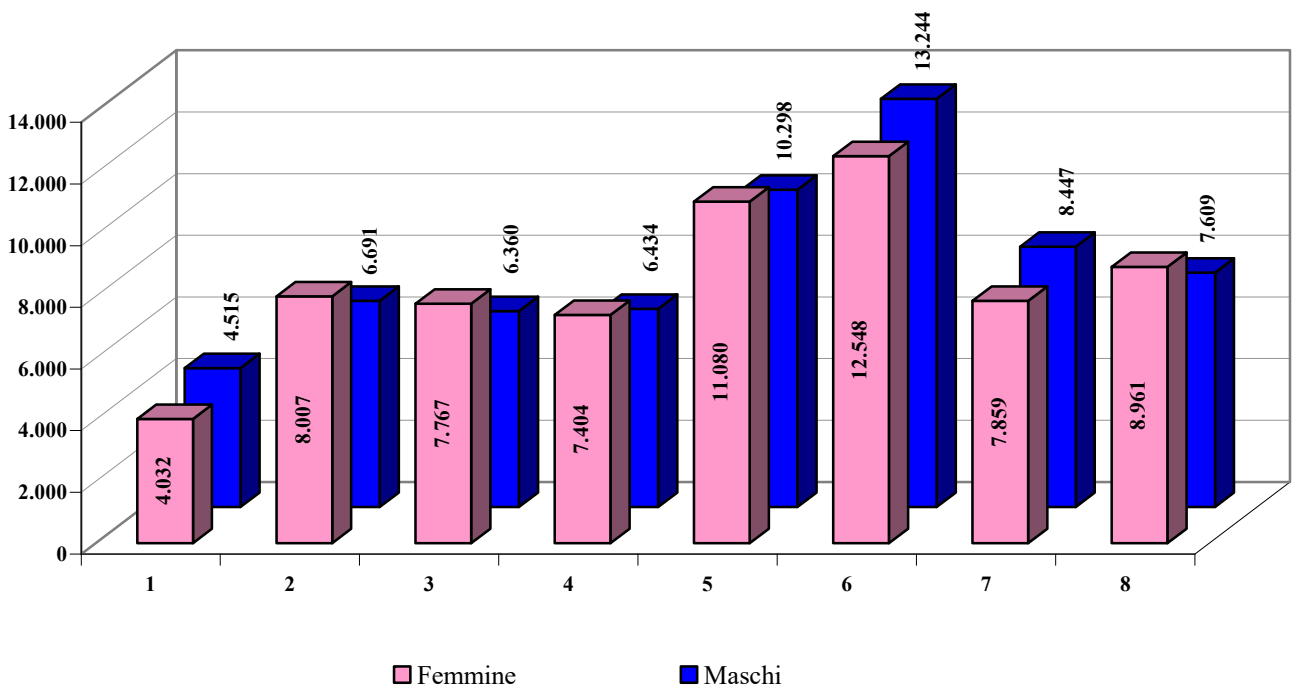
**Tavola 3.14 - Stranieri residenti nel decennio 2011 - 2020**

Anno	Stranieri
2011	133.869
2012	142.191
2013	140.138
2014	138.076
2015	136.262
2016	132.730
2017	132.806
2018	133.137
2019	132.878
<b>2020</b>	<b>131.256</b>

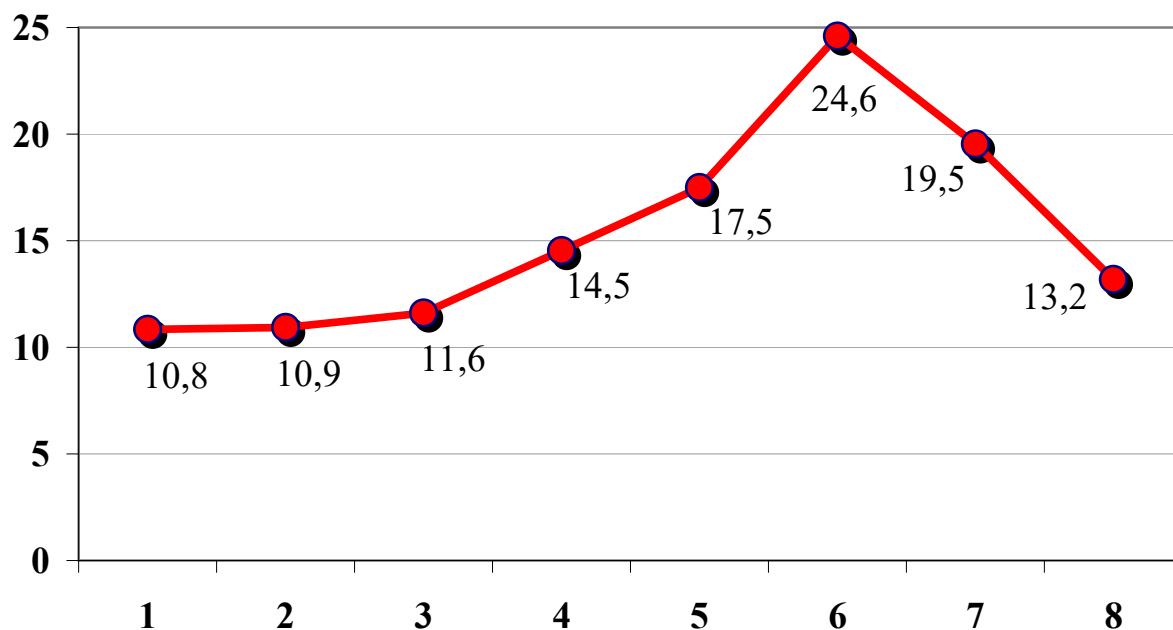
**Grafico 7 - Trend degli stranieri residenti dal 2011 al 2020**



**Grafico 8 - Stranieri residenti per genere e Circostrizione - Anno 2020**



**Grafico 9 - Percentuali relative agli stranieri sul totale residenti per Circostrizione - Anno 2020**



**Tavola 3.14.1 – Famiglie con intestatario straniero, suddivise per tipologia - Anno 2020**

Tipologia famiglia	Totale
Coppie con figli	10.883
Coppie con figli e altri componenti	549
Coppie con figli e parenti	1.008
Coppie con figli, parenti e altri componenti	140
Coppie senza figli	2.815
Coppie senza figli con altri componenti	261
Coppie senza figli con parenti e altri componeneti	24
Coppie senza figli con parenti	149
Femmine sole	11.768
Intestatario con altri componenti	3.213
Intestatario con parenti	1.019
Intestatario con parenti e altri componenti	220
Madre con figli	4.606
Madre con figli e altri componenti	1.346
Madre con figli e parenti	561
Madre con figli, parenti e altri componenti	183
Maschi soli	14.287
Padre con figli	599
Padre con figli e altri componenti	1.353
Padre con figli e parenti	65
Padre con figli, parenti e altri componenti	93
Altre tipologie	180
<b>Totale</b>	<b>55.322</b>

**Tavola 3.15 - Stranieri residenti per cittadinanza - Anno 2020**

Area	Cittadinanza	Totale	Area	Cittadinanza	Totale
Africa	Algeria	196	America	Argentina	256
	Angola	16		Bahamas	1
	Benin (Ex Dahomey)	29		Bolivia	339
	Burkina Faso (Ex Alto Volta)	68		Brasile	1.676
	Burundi	5		Canada	39
	Camerun	662		Cile	58
	Capo Verde	16		Colombia	527
	Centrafricana, Repubblica	5		Costa Rica	20
	Ciad	35		Cuba	438
	Congo (Repubblica Del)	143		Dominica	29
	Congo, Repubblica Democratica Del (Ex Zaire)	224		Dominicana, Repubblica	289
	Costa D'avorio	677		Ecuador	1.025
	Egitto	5.654		El Salvador	158
	Eritrea	124		Giamaica	3
	Etiopia	189		Guatemala	11
	Gabon	18		Haiti	5
	Gambia	290		Honduras	38
	Ghana	488		Messico	97
	Guinea	207		Nicaragua	15
	Guinea Bissau	47		Panama	7
	Guinea Equatoriale	1		Paraguay	48
	Kenya	67		Perù	6.970
	Liberia	25		Saint Vincent E Grenadine	1
	Libia	58		Stati Uniti D'america	223
	Madagascar	36		Trinidad E Tobago	1
	Malawi	1	Uruguay	13	
	Mali	415	Venezuela	217	
	Marocco	15.881	<i>Totale America</i>	<i>12.504</i>	
	Mauritania	11			
	Mauritius	49			
	Mozambico	12			
	Namibia	1			
	Niger	64			
	Nigeria	5.663			
	Ruanda	16			
	Senegal	1.958			
	Seychelles	8			
	Sierra Leone	46			
	Somalia	746			
	Sud Africa	9			
	Sud Sudan	4			
	Sudan	258			
Tanzania	23				
Togo	67				
Tunisia	1.221				
Uganda	7				
Zimbabwe (Ex Rhodesia)	1				
<i>Totale Africa</i>	<i>35.741</i>				

Segue Tavola 3.15 - Stranieri residenti per cittadinanza - Anno 2020

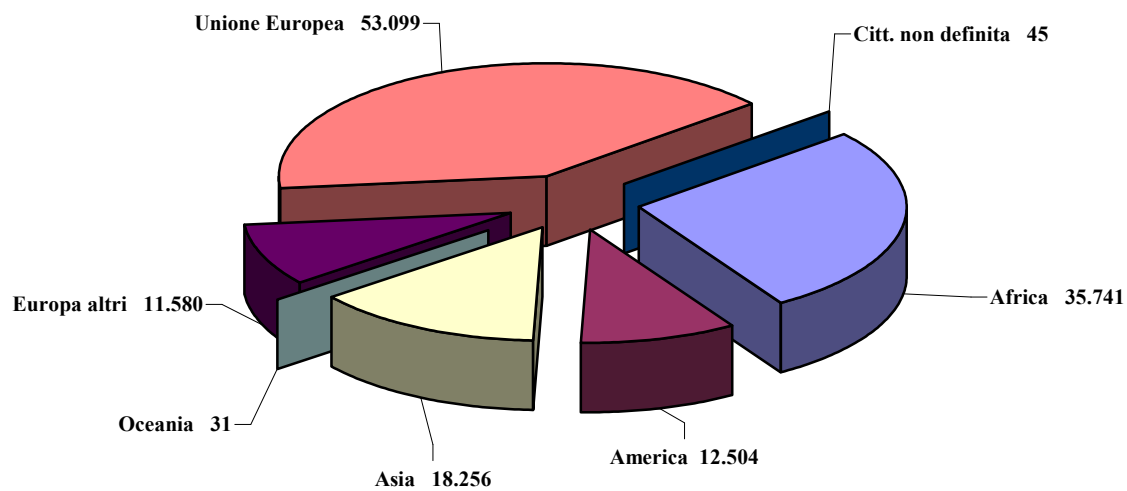
Area	Cittadinanza	Totale	Area	Cittadinanza	Totale
Asia	Afghanistan	287	Europa altri	Albania	5.111
	Arabia Saudita	3		Andorra	2
	Armenia	29		Bielorussia	87
	Azerbaijani	18		Bosnia-Erzegovina	351
	Bangladesh	2.062		Islanda	2
	Bhutan	2		Jugoslavia, Repubblica Federale	68
	Cambogia	1		Kosovo	35
	Cina	7.555		Macedonia Del Nord	164
	Corea Del Nord	82		Moldova	3.040
	Corea Del Sud	5		Montenegro	8
	Filippine	3.736		Norvegia	23
	Georgia	43		Russa, Federazione	538
	Giappone	167		San Marino	13
	Giordania	36		Serbia	137
	India	504		Svizzera	86
	Indonesia	30		Turchia	942
	Iran	1.321	Ucraina	973	
	Iraq	94	<i>Totale Europa altri</i>	<i>11.580</i>	
	Israele	41	Unione Europea	Austria	48
	Kazakhstan	18		Belgio	115
	Kirghizistan	7		Bulgaria	253
	Laos	1		Ceca, Repubblica	56
	Libano	172		Cipro	4
	Malaysia	14		Croazia	162
	Mongolia	13		Danimarca	37
	Myanmar (Ex Birmania)	1		Estonia	20
	Nepal	23		Finlandia	27
	Oman	6		Francia	950
	Pakistan	1.374		Germania	372
	Palestina	85		Grecia	183
Singapore	10	Irlanda		55	
Siria	156	Lettonia		47	
Sri Lanka (Ex Ceylon)	195	Lituania		106	
Taiwan (Ex Formosa)	21	Lussemburgo		10	
Thailandia	74	Malta		4	
Uzbekistan	31	Paesi Bassi		100	
Vietnam	31	Polonia		477	
Yemen	8	Portogallo		156	
<i>Totale Asia</i>	<i>18.256</i>	Regno Unito	414		
		Romania	48.534		
		Slovacchia	62		
		Slovenia	19		
		Spagna	797		
		Svezia	47		
		Ungheria	44		
		<i>Totale Unione Europea</i>	<i>53.009</i>		
		Oceania	Australia	22	
			Nuova Zelanda	9	
		<i>Totale Oceania</i>	<i>31</i>		
		Altro	Cittadinanza straniera non definita	45	
		<i>Totale Altro</i>	<i>45</i>		
		<i>Totale generale</i>	<i>131.256</i>		

% Stranieri su totale residenti: 15,15

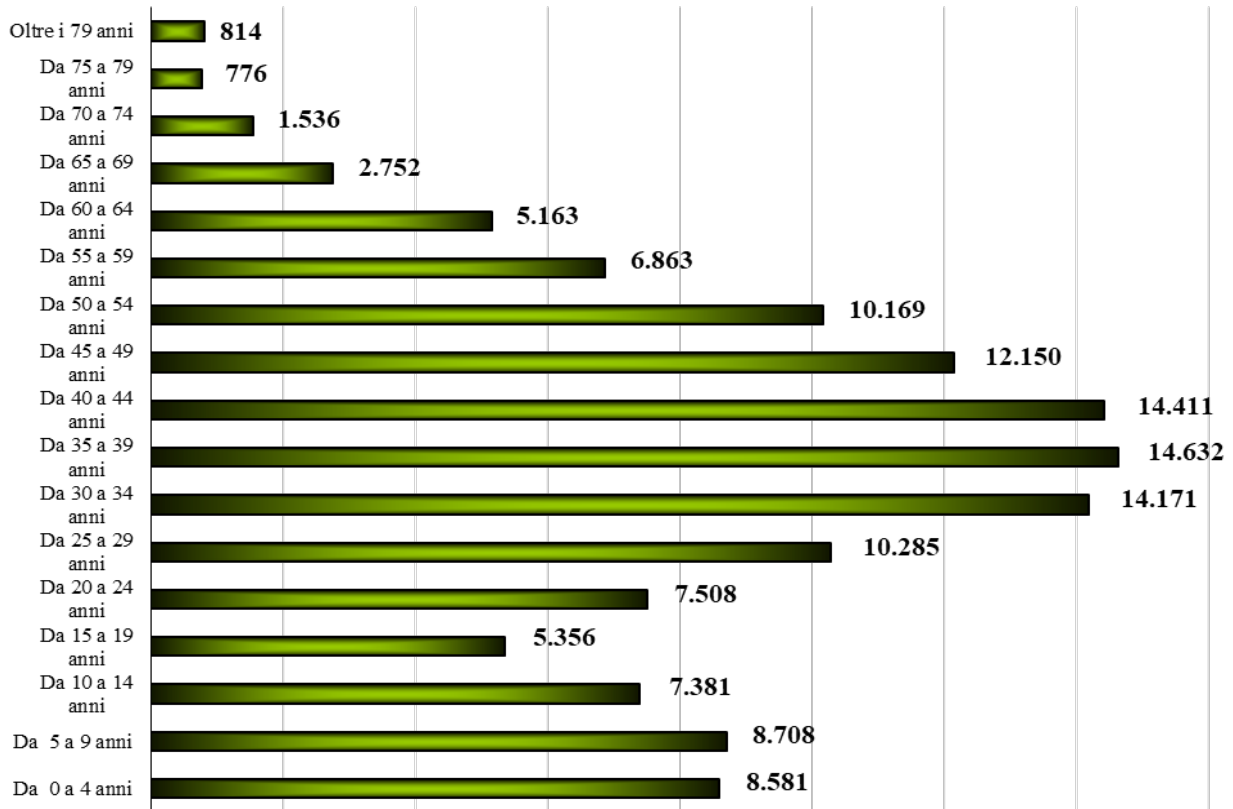
**Tavola 3.15.1 – Acquisizioni cittadinanza - Anno 2020**

Acquisizioni di cittadinanza	Femmine	Maschi	Totale
Totale	2.495	1.819	4.314

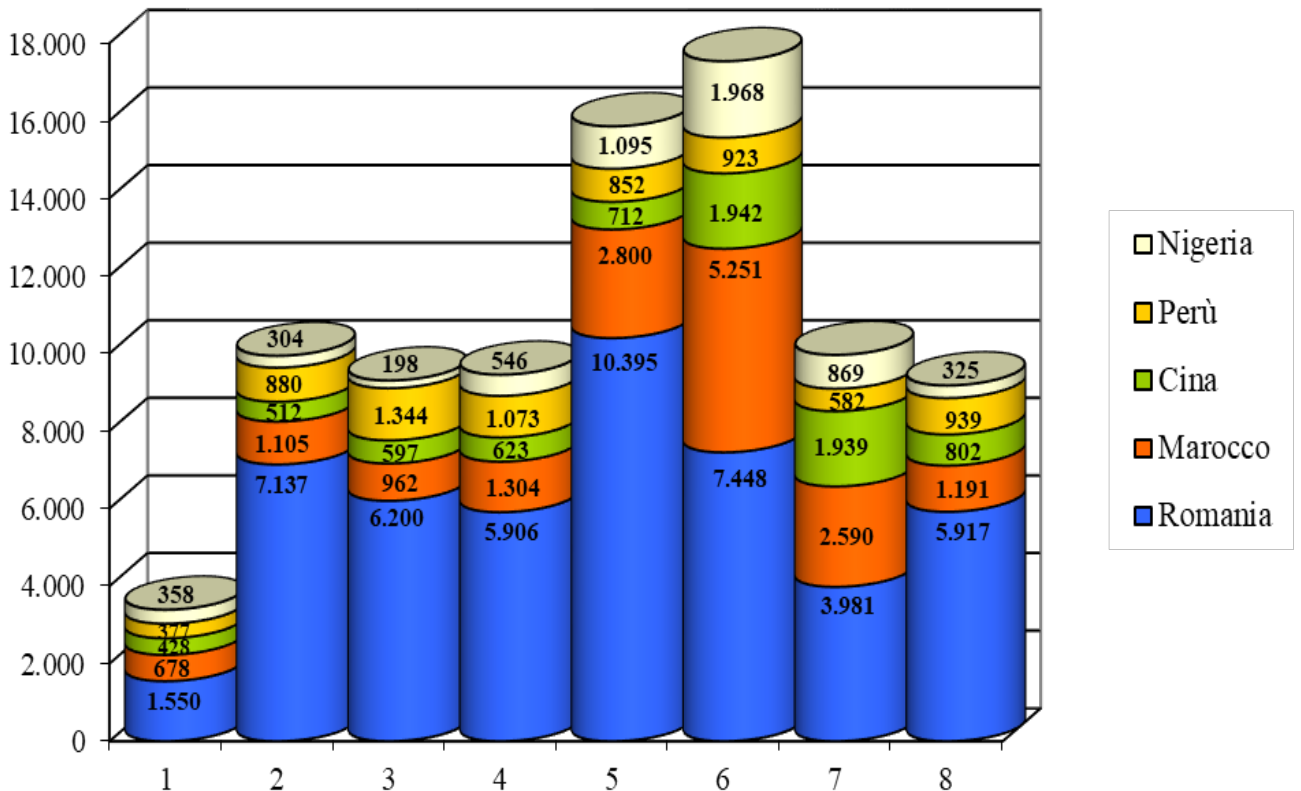
**Grafico 10 - Stranieri residenti a Torino per area di provenienza - Anno 2020**



**Grafico 11 - Stranieri residenti a Torino per classi di età - Anno 2020**



**Grafico 12 - Le maggiori nazionalità straniere per Circostrizione - Anno 2020**



**Tavola 3.16 - Nati vivi da genitori residenti per Circonscrizione - Anno 2020**

<b>Circonscrizione</b>	<b>Femmine</b>	<b>Maschi</b>	<b>Totale</b>
1	218	270	488
2	403	407	810
3	351	449	800
4	315	317	632
5	420	453	873
6	396	405	801
7	286	303	589
8	398	388	786
<i>Totale</i>	<i>2.787</i>	<i>2.992</i>	<i>5.779</i>

**Tavola 3.17 - Nati vivi per classi di età e cittadinanza della madre -  
Percentuale madri per cittadinanza - Anno 2020**

<b>Classi di età delle mamme</b>	<b>Straniere</b>	<b>Italiane</b>	<b>Totale Nascite</b>
Da 16 a 19 anni	16	15	31
Da 20 a 24 anni	232	151	383
Da 25 a 29 anni	491	455	946
Da 30 a 34 anni	605	1.312	1.917
Da 35 a 39 anni	474	1.302	1.776
Da 40 a 44 anni	171	475	646
Da 45 a 49 anni	5	58	63
Da 50 a 55 anni	0	6	6
Non indicata	11	-	11
<i>Totale</i>	<i>2.005</i>	<i>3.774</i>	<i>5.779</i>

	<b>Madri straniere</b>	<b>Madri italiane</b>
<b>% Totale madri</b>	35	65



**Tavola 3.17.1 - Donne in età fertile (15 - 49 anni) per cittadinanza - Anno 2020**

<b>Cittadinanza</b>	<b>Totale</b>	<b>Cittadinanza</b>	<b>Totale</b>
Italia	132.970	Etiopia	68
Romania	15.162	Ghana	68
Marocco	3.990	Congo, Repubblica Democratica Del (Ex Zaire)	66
Cina	2.302	Grecia	66
Perù	2.301	Giappone	62
Nigeria	1.801	Stati Uniti D'America	61
Albania	1.597	Sri Lanka (Ex Ceylon)	59
Egitto	1.204	Serbia	57
Moldova	1.124	El Salvador	54
Filippine	1.053	Bielorussia	51
Brasile	718	Thailandia	50
Iran	494	Macedonia Del Nord	48
Ucraina	423	Messico	48
Bangladesh	396	Portogallo	47
Ecuador	348	Slovacchia	42
Spagna	329	Congo (Repubblica Del)	40
Francia	313	Belgio	37
Senegal	295	Siria	37
Russa, Federazione	292	Algeria	34
Tunisia	273	Corea Del Nord	33
Polonia	256	Ceca, Repubblica	32
Turchia	223	Lettonia	32
Colombia	197	Libano	31
Camerun	196	Kenya	29
Cuba	182	Sudan	29
Costa D'Avorio	166	Paesi Bassi	28
India	154	Afghanistan	26
Bolivia	147	Paraguay	26
Pakistan	129	Ungheria	26
Dominicana, Repubblica	117	Jugoslavia, Repubblica Federale	20
Regno Unito	115	Vietnam	20
Somalia	111	Danimarca	19
Bulgaria	104	Georgia	19
Germania	103	Indonesia	19
Bosnia-Erzegovina	99	Eritrea	18
Argentina	87	Madagascar	18
Venezuela	86	Mali	18
Lituania	77		

**Segue Tavola 3.17.1 - Donne in età fertile (15 - 49 anni) per cittadinanza - Anno 2020**

<b>Cittadinanza</b>	<b>Totale</b>	<b>Cittadinanza</b>	<b>Totale</b>
Estonia	17	Mozambico	5
Irlanda	17	Sud Africa	5
Canada	16	Azerbaigian	4
Cile	16	Benin (Ex Dahomey)	4
Israele	15	Burundi	4
Burkina Faso (Ex Alto Volta)	14	Ciad	4
Honduras	14	Gambia	4
Mauritius	13	Guatemala	4
Svezia	13	Kirghizistan	4
Armenia	12	Singapore	4
Finlandia	12	Slovenia	4
Guinea	12	Angola	3
Kazakhstan	12	Corea Del Sud	3
Libia	12	Malaysia	3
Svizzera	12	Panama	3
Costa Rica	11	Ruanda	3
Gabon	11	Seychelles	3
Kosovo	11	Sud Sudan	3
Sierra Leone	11	Andorra	2
Mongolia	10	Haiti	2
Nepal	10	Lussemburgo	2
Taiwan (Ex Formosa)	10	San Marino	2
Togo	10	Yemen	2
Dominica	9	Cambogia	1
Giordania	9	Centrafricana, Repubblica	1
Iraq	9	Giamaica	1
Niger	9	Guinea Equatoriale	1
Palestina	9	Islanda	1
Australia	8	Malta	1
Nicaragua	8	Myanmar (Ex Birmania)	1
Austria	7	Uganda	1
Norvegia	7	Zimbabwe (Ex Rhodesia)	1
Nuova Zelanda	7	Cittadinanza non definita	15
Uzbekistan	7	<i>Totale generale</i>	<i>171.946</i>
Liberia	6		
Tanzania	6		
Uruguay	6		
Capo Verde	5		
Montenegro	5		

**Tavola 3.18 – Nati da residenti per vitalità – Anno 2020**

Stato in vita	Femmine	Maschi	Totale
Nato morto	5	6	11
Nato vivo poi morto	2	2	4
Vivo	2.785	2.990	5.775
<i>Totale</i>	2.792	2.998	5.790

**Tavola 3.19 – Nati vivi in regime coniugale/convivenza per area di appartenenza dei genitori – Anno 2020**

Area cittadinanza padre	Area cittadinanza madre						Totale
	Africa	America	Asia	Europa	Italia	Sconosciuto	
Africa	620	2	-	10	96	1	729
America	1	83	-	3	32	-	119
Asia	5	-	177	3	15	2	202
Europa	1	3	-	577	88	4	673
Italia	94	69	26	226	3.456	8	3.879
Sconosciuto	12	-	2	8	26	4	52
<i>Totale</i>	733	157	205	827	3.713	19	5.654

**Tavola 3.20 - Nati vivi in regime non coniugale/non convivenza per area di appartenenza del genitore che effettua il riconoscimento - Anno 2020**

Area di appartenenza dei genitori	Naturale ric. madre	Naturale ric. padre	Totale
Africa	27	-	27
America	8	-	8
Asia	2	-	2
Europa	21	-	21
Italia	57	2	59
<i>Totale</i>	115	2	117

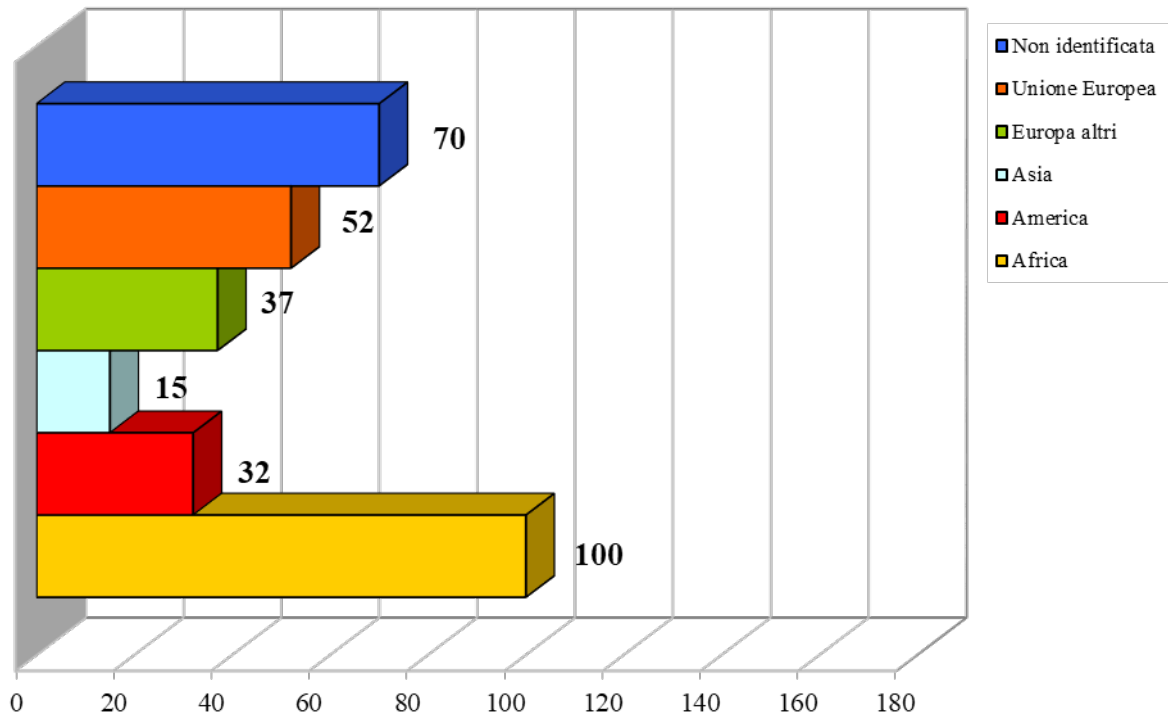
**Tavola 3.21 - Nati vivi non riconosciuti - Anno 2020**

Cittadinanza madre	Cittadinanza padre
	Ignota
<i>Totale nati</i>	8

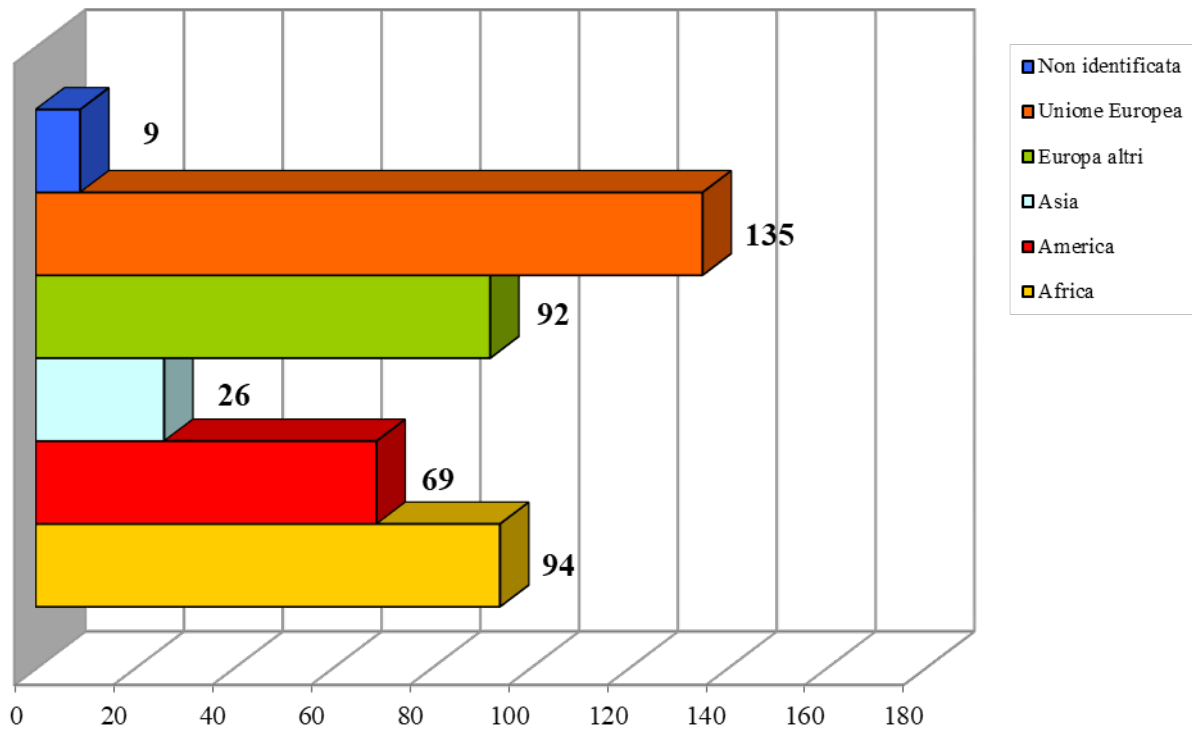
**Tavola 3.22 - Nati vivi da genitori stranieri per cittadinanza della madre - Anno 2020**

Continente	Cittadinanza della madre	Totale	Continente	Cittadinanza della madre	Totale
Africa	Algeria	1	Asia	Afghanistan	4
	Burkina Faso	1		Bangladesh	38
	Camerun	23		Filippine	36
	Ciad	2		India	4
	Costa D'avorio	10		Iran	4
	Egitto	136		Iraq	1
	Etiopia	1		Pakistan	15
	Ghana	7		Repubblica Popolare Cinese	76
	Guinea	2		Sri Lanka	2
	Liberia	2		Vietnam	1
	Mali	1		<i>Totale Asia</i>	
	Marocco	272	Europa	Albania	72
	Mauritius	1		Bielorussia	1
	Niger	2		Bosnia-Erzegovina	3
	Nigeria	154		Croazia	1
	Repubblica Democratica Del Congo	6		Federazione Russa	4
	Senegal	17		Francia	1
	Sierra Leone	1		Grecia	1
	Somalia	5		Kosovo	1
	Sudan	5		Lettonia	3
Togo	2	Macedonia Del Nord		1	
Tunisia	15	Moldova		41	
<i>Totale Africa</i>		<i>666</i>		Paesi Bassi	1
America	Bolivia	4		Polonia	1
	Brasile	9		Repubblica Ceca	1
	Colombia	4		Romania	458
	Cuba	2		Serbia	3
	Ecuador	9		Slovacchia	1
	El Salvador	2		Turchia	21
	Honduras	1		Ucraina	7
	Nicaragua	1	<i>Totale Europa</i>		<i>622</i>
	Paraguay	1	Sconosciuta	15	
	Peru'	60	<i>Totale Sconosciuta</i>		<i>15</i>
	Repubblica Dominicana	3	<i>Totale</i>		<i>1.580</i>
	<i>Totale America</i>		<i>96</i>		

**Grafico 13 - Nati da madre italiana e padre straniero per area di appartenenza del padre - Anno 2020**



**Grafico 14 - Nati da padre italiano e madre straniera per area di appartenenza della madre - Anno 2020**



**Tavola 3.23 - Matrimoni per Circonscrizione di residenza precedente degli sposi - Anno 2020**

Circonscrizione di residenza precedente dello sposo	Circonscrizione di residenza precedente della sposa								Residenti altrove	Totale
	1	2	3	4	5	6	7	8		
1	47	1	1	1	1	1	3	3	11	69
2	2	85	2	2	2	3	1	3	15	115
3	1	1	91	1	1	2	1	1	14	113
4	-	-	1	80	2	2	3	1	12	101
5	-	1	4	1	74	3	1	1	23	108
6	-	2	-	-	2	53	1	1	12	71
7	4	1	1	1	2	4	55	1	8	77
8	3	4	5	3	1	-	1	83	16	116
Residenti altrove	12	9	15	13	18	17	11	15	37	147
<i>Totale</i>	<i>69</i>	<i>104</i>	<i>120</i>	<i>102</i>	<i>103</i>	<i>85</i>	<i>77</i>	<i>109</i>	<i>148</i>	<i>917</i>

**Tavola 3.24 - Matrimoni secondo il rito e lo stato civile precedente degli sposi - Anno 2020**

Stato civile Sposa	Stato civile Sposo			Totale
	Celibe	Già coniugato	Vedovo	
Nubile	167	4	1	172
Già coniugata	5	1	-	6
Vedova	-	-	-	-
<i>Totale rito religioso</i>	172	5	1	178
Nubile	392	76	9	477
Già coniugata	95	123	21	239
Vedova	10	8	5	23
<i>Totale rito civile</i>	497	207	35	739

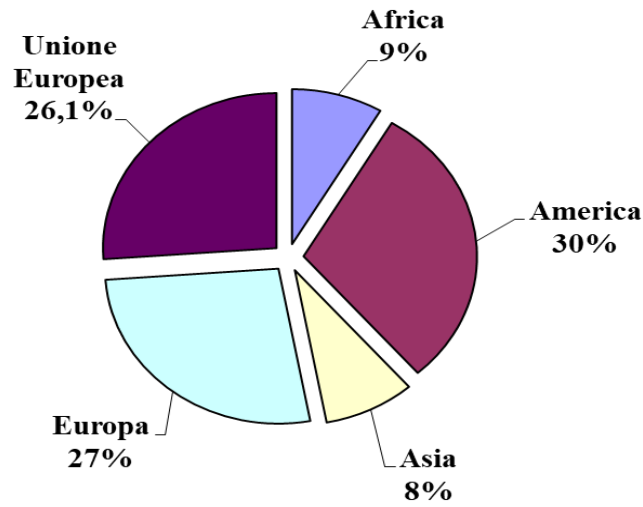
**Tavola 3.25 - Matrimoni per classi di età degli sposi - Anno 2020**

Classi di età dello sposo	Classi di età della sposa							Totale
	18 - 27	28 - 37	38 - 47	48 - 57	58 - 67	68 - 77	78 e oltre	
18 - 27	59	18	-	-	-	-	-	77
28 - 37	57	221	19	1	-	1	-	299
38 - 47	3	76	100	16	-	-	-	195
48 - 57	3	14	54	71	13	1	-	156
58 - 67	-	3	23	57	38	1	-	122
68 - 77	-	2	6	10	20	12	1	51
78 e oltre	-	1	3	2	5	4	2	17
<i>Totale</i>	122	335	205	157	76	19	3	917

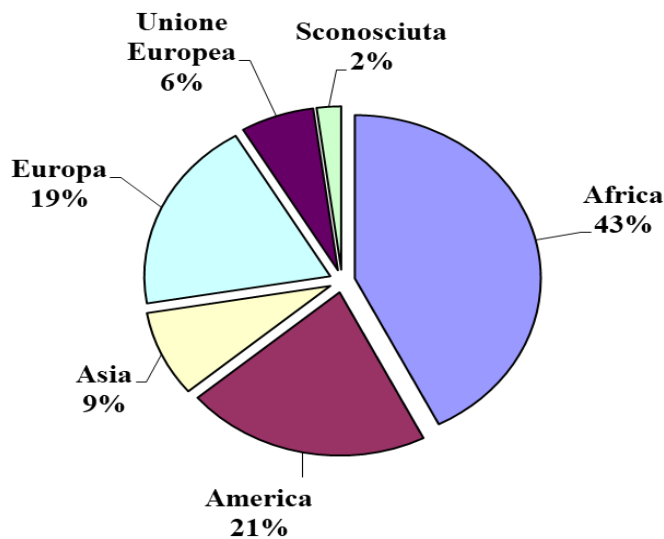
**Tavola 3.26 - Matrimoni fra italiani e stranieri - Anno 2020**

Area coniuge straniero/a	Sposo italiano	Sposa italiana
Africa	13	20
America	46	10
Asia	13	4
Europa	41	9
Unione Europea	40	3
Sconosciuta	-	1
<i>Totale</i>	153	47

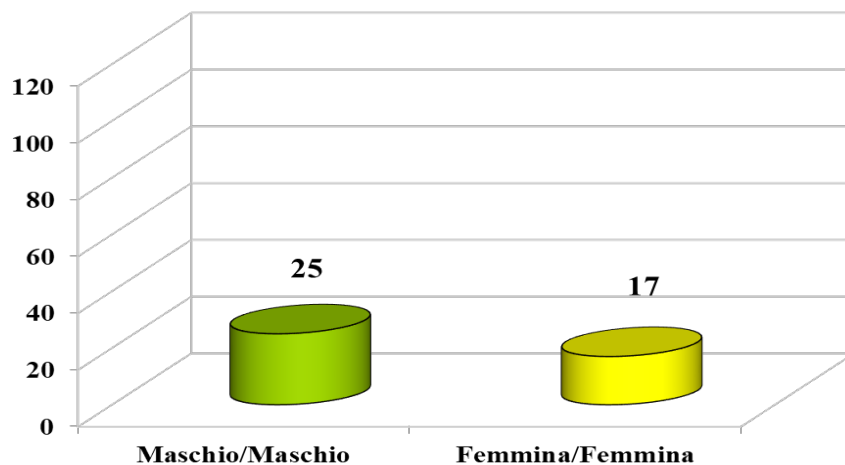
**Grafico 15 - Percentuale area di provenienza della sposa straniera con sposo italiano – Anno 2020**



**Grafico 16 - Percentuale area di provenienza dello sposo straniero con sposa italiana – Anno 2020**



**Grafico 17 - Unioni civili celebrate a Torino suddivise per genere - Anno 2020**

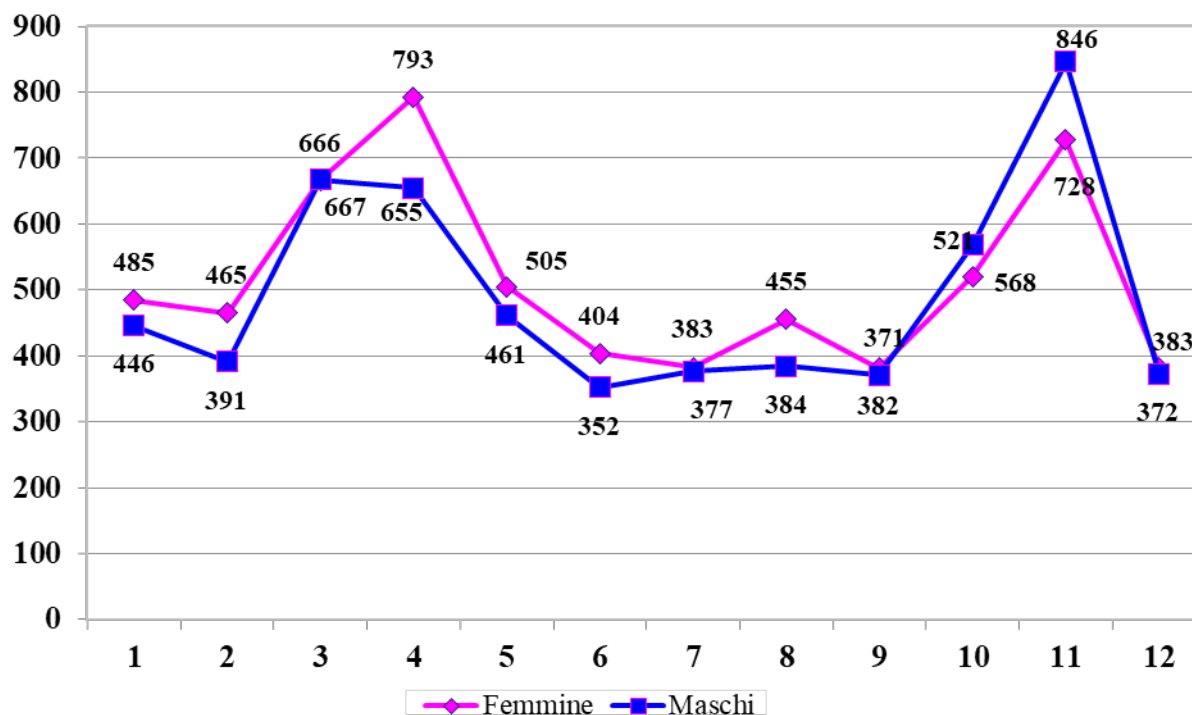




**Tavola 3.27 - Residenti deceduti per Circoscrizione e genere - Anno 2020**

Circoscrizione di residenza	Genere		Totale
	Femmine	Maschi	
1	528	484	1012
2	1014	994	2.008
3	830	843	1.673
4	681	552	1.233
5	827	854	1.681
6	675	696	1.371
7	633	534	1.167
8	982	933	1.915
<i>Totale</i>	6.170	5.890	12.060

**Grafico 18 - Residenti deceduti per genere e mese dell'evento - Anno 2020**



**Tavola 3.28 - Decessi per genere e fasce di età - Anno 2020**

Anni	Femmine	Maschi	Totale
fino a 1	6	8	14
da 2 a 4	6	0	6
da 5 a 9	1	0	1
da 10 a 14	1	1	2
da 15 a 19	3	4	7
da 20 a 22	3	5	8
da 25 a 29	1	3	4
da 30 a 34	2	19	21
da 35 a 39	8	9	17
da 40 a 44	22	22	44
da 45 a 49	32	63	95
da 50 a 54	67	107	174
da 55 a 59	108	152	260
da 60 a 64	128	263	391
da 65 a 69	194	324	518
da 70 a 74	317	571	888
da 75 a 79	568	784	1.352
da 80 a 84	1.094	1.199	2.293
da 85 a 89	1.537	1.305	2.842
da 90 a 94	1.388	823	2.211
da 95 a 99	581	204	785
100 ed oltre	103	24	127
<i>Totale</i>	6.170	5.890	12.060

**Tavola 3.29 - Deceduti nel primo anno di vita - Anno 2020**

Mesi di vita	Femmine	Maschi	Totale
fino a 1	4	4	8
nel 2° mese	1	1	2
nel 3° mese	1	1	2
nel 4° mese	1	-	1
nel 5° mese	-	1	1
nel 6° mese	-	1	1
<i>Totale</i>	7	8	15

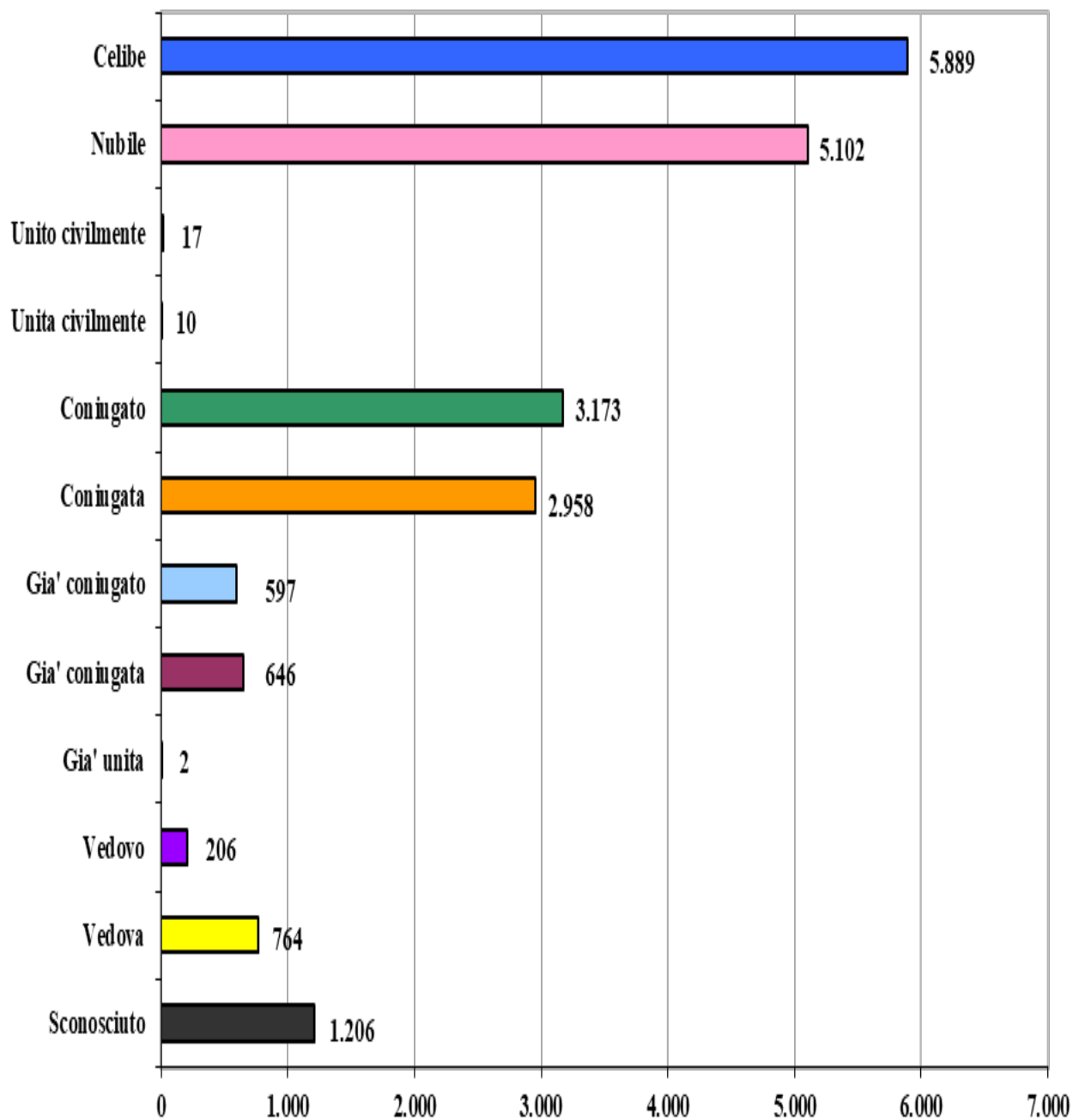
Nota: Per deceduti nel primo anno di vita si intendono coloro che sono deceduti prima di avere 24 mesi di vita, cioè prima di aver compiuto due anni

**Tavola 3.30 - Emigrati per area di destinazione - Anno 2020**

Circoscrizione di provenienza	Area di destinazione							Totale
	Area metropolitana	Comuni contermini	Altri comuni della prov. di Torino	Altre prov. del Piemonte	Altre regioni italiane	Eestero	Sconosciuto	
1	451	70	142	230	672	77	104	1.746
2	1.247	138	199	218	616	45	152	2.615
3	1.134	173	201	223	615	56	214	2.616
4	791	149	181	205	503	56	159	2.044
5	1.152	206	217	172	489	53	313	2.602
6	1.006	124	208	216	492	48	310	2.404
7	671	100	152	226	470	54	196	1.869
8	1.123	114	257	318	745	95	213	2.865
Non indicata	-	-	-	-	15	1.787	7	1.809
<i>Totale</i>	7.575	1074	1.557	1.808	4.617	2.271	1.668	20.570

Escluse le rettifiche

**Grafico 19 - Emigrati per stato civile - Anno 2020**

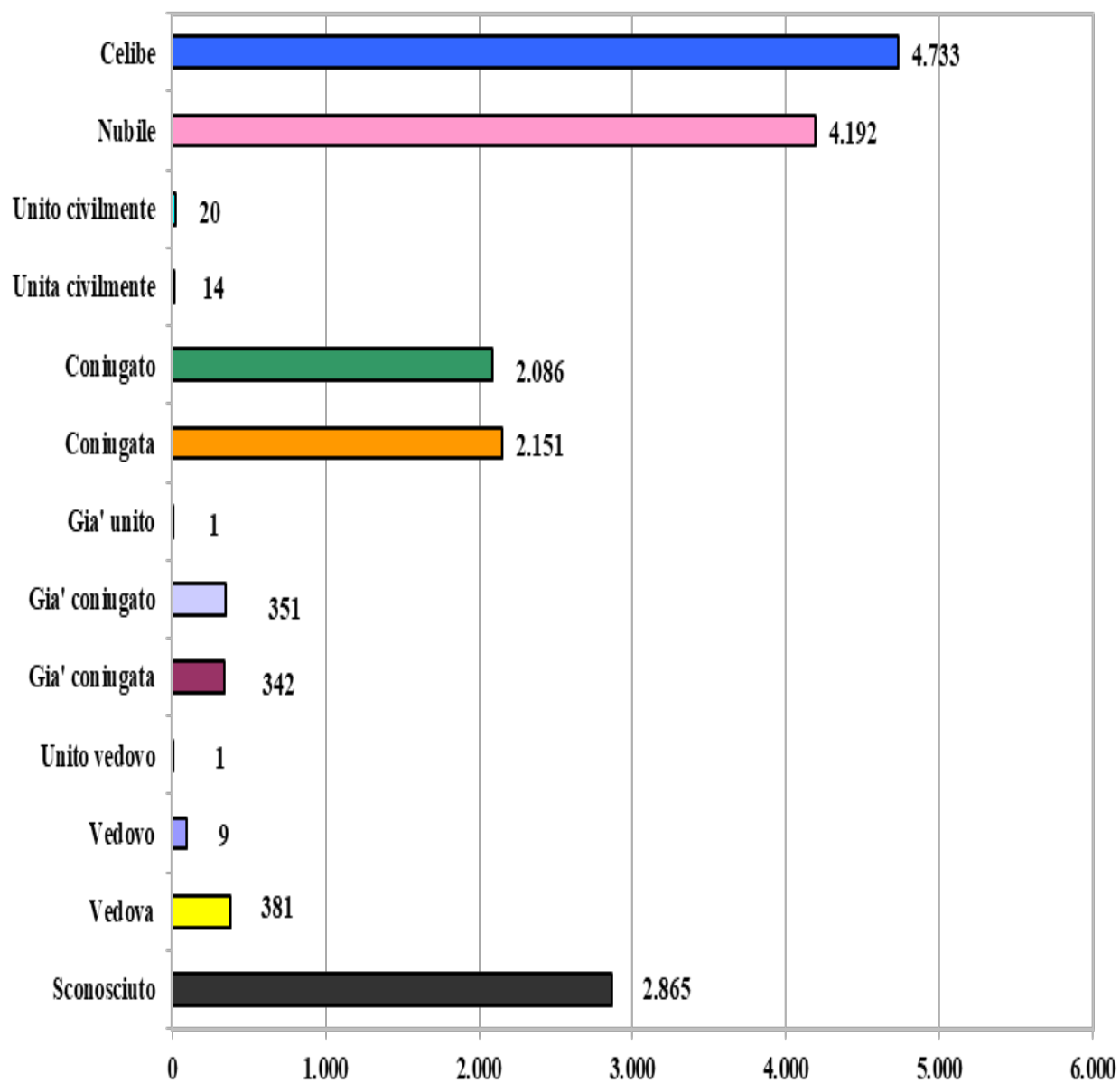


**Tavola 3.31 - Immigrati in Torino per area di provenienza - Anno 2020**

Area di provenienza	Circoscrizione di destinazione								Totale
	1	2	3	4	5	6	7	8	
<b>Area metropolitana</b>	432	799	658	513	594	483	466	768	4.713
<b>Comuni contermini</b>	65	66	89	78	100	78	61	83	620
<b>Altri comuni della prov. di Torino</b>	119	123	121	112	128	132	96	140	971
<b>Altre prov. del Piemonte</b>	238	158	184	141	137	107	175	303	1.443
<b>Altre regioni italiane</b>	852	660	760	633	420	388	605	770	5.088
<b>Eestero</b>	593	478	504	391	475	706	538	707	4.392
<i>Totale</i>	2.299	2.284	2.316	1.868	1.854	1.894	1.941	2.771	17.227

Escluse le rettifiche

**Grafico 20 - Immigrati per stato civile - Anno 2020**

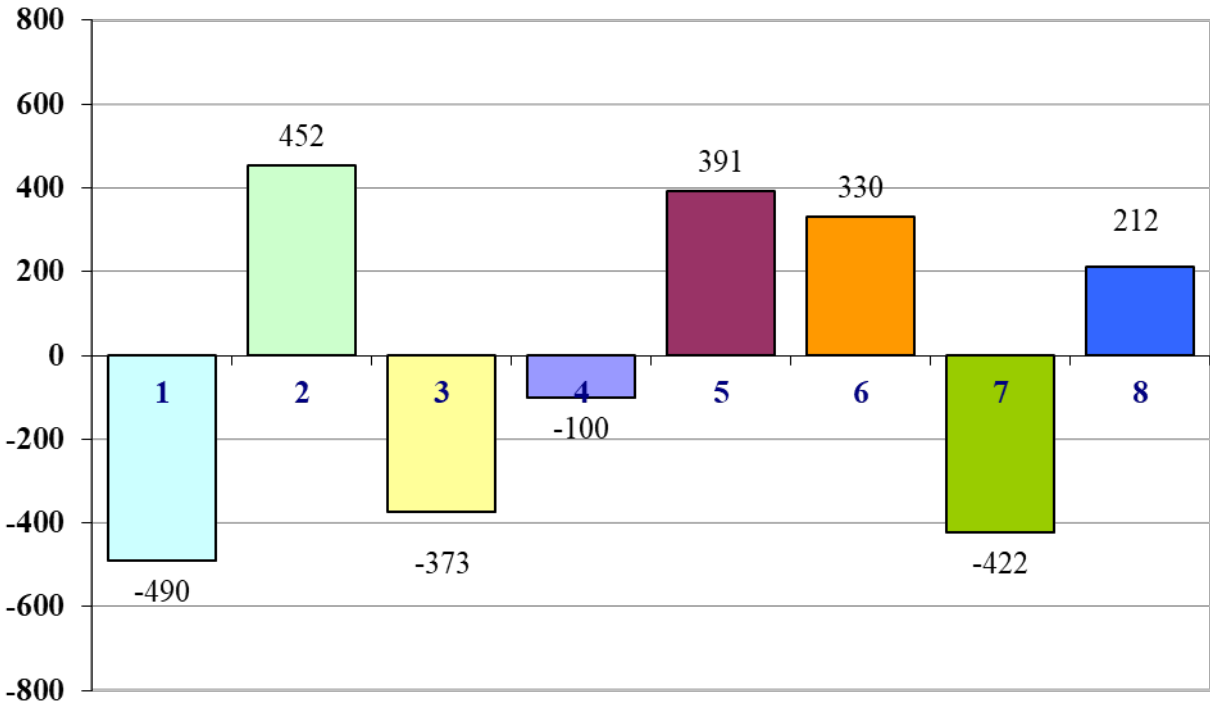


**Tavola 3.32 - Movimenti intraurbani per Circoscrizione - Anno 2020**

Circoscrizione di provenienza	Circoscrizione di destinazione								Totale
	1	2	3	4	5	6	7	8	
1	1.835	290	413	289	169	204	388	565	4.153
2	224	3.046	359	182	150	129	101	520	4.711
3	363	497	2.564	656	312	180	168	331	5.071
4	231	217	555	2.090	468	225	217	224	4.227
5	170	197	250	304	3.355	475	193	128	5.072
6	186	157	130	183	509	2.870	412	172	4.619
7	260	135	186	226	357	718	1.910	321	4.113
8	408	605	252	193	146	146	297	2.839	4.886
<i>Totale</i>	3.677	5.144	4.709	4.123	5.466	4.947	3.686	5.100	36.852

N.B. Le caselle trasversali colorate, determinano il numero di movimenti intra-circoscrizionali

**Grafico 21 - Saldo migratorio intraurbano per Circoscrizione - Anno 2020**





UFFICIO STATISTICHE ISTITUZIONALI SULLA POPOLAZIONE

**Rilevazione degli accordi extra-giudiziali in materia di separazioni e divorzi consensuali conclusi e trasmessi a Istat - Anno 2020**

ART. 6: Convenzioni di negoziazione assistita dall'avvocato presentate all'Ufficio di Stato Civile del Comune (ex art. 6 del d.l. n. 132/2014)

ART. 12: Accordi conclusi presso gli Uffici di Stato Civile dei comuni mediante dichiarazione resa innanzi all'Ufficiale di Stato civile (ex art. 12 del d.l. n. 132/2014)

Sono stati conteggiati solo gli eventi conclusi cioè quelli per cui è stata annotata la data dell'evento stesso sull'atto di matrimonio

**Tavola 3.33 - Suddivisione eventi di SEPARAZIONE in base al tipo di rito del matrimonio**

	Rito Civile	Rito Religioso	Totale
Art. 6	31	42	73
Art. 12	92	51	143
<i>Totale</i>	<i>123</i>	<i>93</i>	<i>216</i>

**Tavola 3.34 - Suddivisione eventi di DIVORZIO in base al tipo di rito del matrimonio**

	Rito Civile	Rito Religioso	Totale
Art. 6	22	41	63
Art. 12	125	123	248
<i>Totale</i>	<i>147</i>	<i>164</i>	<i>311</i>

**Tavola 3.35 – Numero totale eventi di Separazione e Divorzio conclusi**

	Separazioni	Divorzi	Variazioni di condizioni (*)	Totale
Art. 6	73	63	12	148
Art. 12	143	248	3	394
<i>Totale</i>	<i>216</i>	<i>311</i>	<i>15</i>	<i>542</i>

(\*) N.B. le variazioni di condizioni non compaiono in tutti gli altri conteggi in quanto non generano un nuovo atto di separazione o di divorzio, ma cambiano le condizioni di un atto già esistente

**Tavola 3.36 - Suddivisione eventi (Separazioni + Divorzi) in base alla residenza delle parti (Art. 6)**

	Moglie			
Marito	Residente a Torino	Residente fuori Torino	Residente all'estero	Totale
Residente a Torino	66	18	2	86
Residente fuori Torino	15	29	-	44
Residente all'estero	3	1	2	130
<i>Totale</i>	<i>84</i>	<i>48</i>	<i>4</i>	<i>136</i>

**Tavola 3.37 - Suddivisione eventi (Separazioni + Divorzi) in base alla residenza delle parti (Art. 12)**

	Moglie			
Marito	Moglie residente a Torino	Moglie residente fuori Torino	Moglie residente all'estero	Totale
Residente a Torino	251	38	4	293
Residente fuori Torino	74	18	-	92
Residente all'estero	3	1	2	385
<i>Totale</i>	<i>328</i>	<i>57</i>	<i>6</i>	<i>391</i>

**Tavola 3.38 - Separazioni e Divorzi in presenza di figli (Art. 6)**

	Separazioni con figli	Divorzi con figli
Art. 6	45	42

**Tavola 3.39 – Suddivisione per evento e rito: Separazioni e Divorzi in base alla durata del matrimonio (Art.6)**

Anni durata matrimonio	Evento in base al rito				Totale
	Separazione di matrimonio civile	Separazione di matrimonio religioso	Divorzio di matrimonio civile	Divorzio di matrimonio religioso	
1	-	3	-	-	3
2	-	1	-	-	1
4	1	2	-	3	6
5	2	-	-	1	3
6	-	1	-	-	1
7	2	1	-	-	3
8	-	3	-	1	4
9	1	-	1	2	4
10	1	2	1	-	4
11	-	2	2	-	4
12	-	-	1	1	2
13	-	1	-	2	3
14	-	-	-	2	2
15	2	1	1	1	5
16	2	-	3	-	5
17	2	3	1	1	7
18	1	4	3	1	9
19	4	-	1	1	6
20	2	-	-	-	2
21	1	-	3	1	5
22	3	-	2	1	6
23	2	-	2	1	5
24	3	1	1	-	5
25	-	-	1	-	1
26	2	-	-	-	2
27	1	-	3	-	4
28	-	-	2	-	2
29	1	-	3	1	5
31	-	1	2	-	3
32	-	2	-	-	2
34	-	-	1	-	1
35	2	-	-	-	2
37	-	1	-	-	1
38	-	-	1	-	1
39	-	-	1	-	1
40	1	-	-	-	1
42	-	-	-	1	1
43	-	-	1	-	1
44	-	-	1	1	2
45	1	-	-	-	1
46	1	-	1	-	2
48	2	-	-	-	2
49	-	1	-	-	1
50	-	1	-	-	1
51	-	-	1	-	1
52	1	-	-	-	1
53	-	-	1	-	1
54	1	-	-	-	1
<i>Totale</i>	<i>42</i>	<i>31</i>	<i>41</i>	<i>22</i>	<i>136</i>

**Tavola 3.40 – Suddivisione per evento e rito: Separazione e Divorzi in base alla durata del matrimonio (Art.12)**

Anni durata matrimonio	Evento in base al rito				Totale
	Separazione di matrimonio civile	Separazione di matrimonio religioso	Divorzio di matrimonio civile	Divorzio di matrimonio religioso	
1	-	4	-	-	4
2	-	7	2	3	12
3	2	8	4	11	25
4	-	10	4	11	25
5	1	8	4	8	21
6	3	8	1	10	22
7	2	2	-	7	11
8	1	7	4	6	18
9	2	3	4	4	13
10	-	5	5	9	19
11	2	1	3	1	7
12	1	3	6	7	17
13	-	3	1	4	8
14	1	2	3	8	14
15	-	1	1	3	5
16	-	2	1	2	5
17	-	2	1	1	4
18	1	1	-	2	4
19	-	1	4	1	6
20	2	1	-	2	5
21	-	1	2	1	4
22	1	1	2	2	6
23	-	1	3	2	6
24	-	-	2	2	4
25	-	1	4	1	6
26	-	-	-	1	1
27	-	1	2	1	4
28	-	-	1	-	1
29	2	1	6	1	10
30	2	1	2	3	8
31	1	-	4	-	5
32	-	1	1	3	5
33	3	-	2	1	6
34	-	1	9	1	11
35	2	-	3	-	5
36	1	1	1	1	4
37	5	1	8	-	14
38	1	-	3	-	4
39	2	-	3	-	5
40	2	-	4	1	7
41	1	-	2	1	4
42	-	-	1	-	1
43	1	1	-	1	3
44	1	-	1	-	2
45	1	-	2	2	5
46	3	1	4	-	8
47	2	-	1	-	3
48	-	-	1	-	1
49	1	-	-	-	1
50	1	-	-	-	1
52	-	-	1	-	1
<i>Totale</i>	<i>51</i>	<i>92</i>	<i>123</i>	<i>125</i>	<i>391</i>