
Capitolo 5

PREZZI

SERIE NAZIONALE

PREZZI AL CONSUMO: Numeri Indici

Tavola 5.1 Intera Collettività (NIC - NIS)

Base Anno 2015 = 100

Anno 2016

DIVISIONI	Gennaio	Febbraio	Marzo	Aprile	Maggio	Giugno	Luglio	Agosto	Settembre	Ottobre	Novembre	Dicembre	Media Anno
Prodotti alimentari, bevande non alcoliche	100,1	100,0	99,8	100,0	100,4	100,5	99,8	100,1	100,0	100,1	100,6	101,1	100,2
Bevande alcoliche e tabacchi	100,2	100,2	100,2	100,2	101,8	102,2	102,2	102,2	102,2	102,2	102,2	102,0	101,5
Abbigliamento e Calzature	100,2	100,2	100,4	100,4	100,4	100,4	100,3	100,3	100,6	100,7	100,8	100,8	100,5
Abitazione, acqua, energia e combustibili	99,8	99,8	99,8	97,3	97,3	97,3	97,5	97,5	98,3	98,4	98,5	98,6	98,3
Mobili, articoli e servizi per la casa	100,2	100,2	100,3	100,3	100,3	100,3	100,3	100,3	100,3	100,3	100,3	100,3	100,3
Servizi sanitari e spese per la salute	100,2	100,3	100,3	100,3	100,3	100,4	100,4	100,4	100,4	100,4	100,4	100,4	100,4
Trasporti	97,0	96,1	96,9	97,6	98,1	98,9	100,0	100,8	99,5	99,2	98,8	100,2	98,6
Comunicazioni	101,7	100,7	100,6	100,0	100,9	99,9	99,0	99,0	99,0	98,7	98,0	98,3	99,7
Ricreazione, spettacoli e cultura	100,7	100,8	100,4	100,1	99,9	100,0	101,4	102,1	100,2	100,1	99,8	101,1	100,6
Istruzione	100,9	100,9	100,9	100,9	100,9	100,9	100,9	100,9	101,3	99,9	100,0	100,0	100,7
Servizi Ricettivi e di Ristorazione	99,0	99,1	99,4	100,8	101,3	101,4	101,7	101,6	101,9	101,5	100,2	100,0	100,7
Altri beni e servizi	99,9	99,9	100,0	100,1	100,1	100,1	100,3	100,3	100,4	100,6	100,7	100,7	100,3
Indice generale	99,6	99,4	99,6	99,5	99,8	99,9	100,1	100,3	100,1	100,0	99,9	100,3	99,9
Indice generale al netto di tabacchi	99,7	99,5	99,7	99,6	99,8	100,0	100,1	100,3	100,2	100,1	100,0	100,3	99,9

L'indice per l'intera collettività nazionale (NIC - include i tabacchi) (NIS - esclude i tabacchi) misura l'inflazione a livello dell'intero sistema economico, in altre parole considera l'Italia come se fosse un'unica famiglia di consumatori, all'interno della quale le abitudini di spesa sono ovviamente differenziate.

SERIE NAZIONALE

PREZZI AL CONSUMO: Numeri Indici

Tavola 5.2 Famiglie Operai e Impiegati (FOI - FOS)

Base Anno 2015 = 100

Anno 2016

DIVISIONI	Gennaio	Febbraio	Marzo	Aprile	Maggio	Giugno	Luglio	Agosto	Settembre	Ottobre	Novembre	Dicembre	Media Anno
Prodotti alimentari, bevande non alcoliche	100,1	100,0	99,9	100,0	100,4	100,5	99,8	100,1	100,0	100,1	100,6	101,0	100,2
Bevande alcoliche e tabacchi	100,2	100,2	100,2	100,2	102,0	102,4	102,3	102,3	102,3	102,3	102,3	102,1	101,6
Abbigliamento e Calzature	100,2	100,2	100,4	100,4	100,4	100,4	100,3	100,3	100,5	100,6	100,7	100,7	100,4
Abitazione, acqua, energia e combustibili	99,8	99,8	99,9	97,6	97,6	97,6	97,8	97,8	98,5	98,5	98,6	98,7	98,5
Mobili, articoli e servizi per la casa	100,3	100,3	100,3	100,3	100,3	100,3	100,3	100,3	100,3	100,3	100,4	100,3	100,3
Servizi sanitari e spese per la salute	100,2	100,3	100,3	100,3	100,4	100,4	100,4	100,4	100,4	100,4	100,4	100,5	100,4
Trasporti	97,2	96,4	97,1	97,7	98,2	99,0	99,9	100,5	99,5	99,3	99,1	100,2	98,7
Comunicazioni	102,0	101,0	100,9	100,3	101,3	100,3	99,2	99,2	99,2	98,8	98,0	98,5	99,9
Ricreazione, spettacoli e cultura	100,8	100,8	100,5	100,3	100,0	100,0	101,2	101,5	100,2	100,2	99,9	101,0	100,5
Istruzione	100,9	100,9	100,9	100,9	100,9	100,9	100,9	100,9	101,3	100,2	100,2	100,2	100,8
Servizi Ricettivi e di Ristorazione	99,8	99,9	100,2	100,9	101,2	101,3	101,4	101,4	101,7	101,6	100,9	100,8	100,9
Altri beni e servizi	100,0	100,0	100,1	100,2	100,2	100,2	100,4	100,4	100,5	100,7	100,8	100,9	100,4
Indice generale	99,7	99,5	99,7	99,6	99,8	100,0	100,1	100,3	100,1	100,1	100,0	100,4	99,9
Indice generale al netto di tabacchi	99,7	99,5	99,6	99,6	99,7	99,9	100,0	100,2	100,0	100,0	100,0	100,3	99,9

L'indice dei prezzi al consumo per le famiglie di operai e impiegati (FOI - include i tabacchi) (FOS - esclude i tabacchi) misura la variazione dei prezzi dei beni e servizi correntemente acquistati dalle famiglie dei lavoratori dipendenti non agricoli (operai ed impiegati). E' l'indice utilizzato per adeguare periodicamente i valori monetari, come i canoni degli affitti oppure gli assegni dovuti al coniuge separato.

SERIE CITTA' DI TORINO

Tavola 5.3 PREZZI AL CONSUMO: Numeri Indici

Intera Collettività (NIC - NIS)

Base Anno 2015 = 100

Anno 2016

DIVISIONI	Gennaio	Febbraio	Marzo	Aprile	Maggio	Giugno	Luglio	Agosto	Settembre	Ottobre	Novembre	Dicembre	Media Anno
Prodotti alimentari, bevande non alcoliche	100,0	99,8	100,0	99,9	100,2	100,4	99,5	99,4	99,3	99,3	100,1	100,7	99,9
Bevande alcoliche e tabacchi	100,2	100,4	100,4	100,5	102,1	102,5	102,3	102,3	102,2	102,3	102,3	102,2	101,6
Abbigliamento e Calzature	100,4	100,3	101,0	101,1	101,1	101,0	100,9	100,7	100,7	100,4	100,7	100,7	100,8
Abitazione, acqua, energia e combustibili	99,5	99,6	99,6	97,1	97,1	97,1	97,1	97,1	98,0	97,9	97,8	97,8	98,0
Mobili, articoli e servizi per la casa	100,4	100,3	100,4	100,4	100,6	100,6	100,6	100,6	100,6	100,5	100,6	100,6	100,5
Servizi sanitari e spese per la salute	99,7	99,1	98,9	98,5	98,3	98,3	98,4	98,4	98,2	98,2	98,2	98,3	98,5
Trasporti	96,5	95,6	96,5	97,3	98,0	98,9	100,1	100,9	99,5	99,2	98,9	100,3	98,5
Comunicazioni	102,3	101,2	101,2	100,4	101,7	100,4	99,1	99,1	99,1	98,6	97,6	98,4	99,9
Ricreazioni, spettacoli e cultura	100,7	100,7	100,5	100,3	100,1	100,2	101,6	102,2	100,2	100,1	100,0	101,5	100,7
Istruzione	100,7	100,7	100,7	100,7	100,7	100,5	100,5	100,5	100,8	99,5	99,5	99,5	100,4
Servizi Ricettivi e di Ristorazione	99,1	99,6	100,8	100,3	103,8	100,8	100,8	100,0	101,4	102,7	101,9	101,0	101,0
Altri beni e servizi	100,2	100,2	100,3	100,4	100,3	100,4	100,6	100,7	100,8	100,8	100,8	100,9	100,5
Indice generale	99,5	99,3	99,6	99,3	99,9	99,7	99,9	99,9	99,8	99,8	99,8	100,1	99,7
Indice generale al netto di tabacchi	99,5	99,3	99,6	99,3	99,8	99,7	99,8	99,9	99,7	99,7	99,7	100,1	99,7

SERIE CITTA' DI TORINO

Tavola 5.4 PREZZI AL CONSUMO: Numeri Indici

Famiglie Operai e Impiegati (FOI - FOS)

Base Anno 2015 = 100

Anno 2016

DIVISIONI	Gennaio	Febbraio	Marzo	Aprile	Maggio	Giugno	Luglio	Agosto	Settembre	Ottobre	Novembre	Dicembre	Media Anno
Prodotti alimentari, bevande non alcoliche	100,0	99,9	100,0	100,0	100,2	100,4	99,5	99,4	99,4	99,4	100,2	100,7	99,9
Bevande alcoliche e tabacchi	100,2	100,3	100,3	100,4	102,1	102,6	102,4	102,3	102,3	102,3	102,4	102,2	101,7
Abbigliamento e Calzature	100,4	100,3	101,0	101,1	101,1	101,1	100,9	100,7	100,6	100,3	100,6	100,6	100,7
Abitazione, acqua, energia e combustibili	99,6	99,7	99,7	97,4	97,4	97,4	97,4	97,4	98,2	98,1	98,0	97,9	98,2
Mobili, articoli e servizi per la casa	100,4	100,2	100,4	100,4	100,7	100,7	100,7	100,7	100,7	100,6	100,7	100,7	100,6
Servizi sanitari e spese per la salute	99,7	99,1	98,9	98,5	98,2	98,2	98,3	98,3	98,1	98,1	98,1	98,2	98,5
Trasporti	96,7	95,8	96,7	97,4	98,1	99,0	100,0	100,6	99,5	99,3	99,2	100,3	98,6
Comunicazioni	102,6	101,5	101,6	100,7	102,2	100,9	99,4	99,3	99,3	98,8	97,6	98,5	100,2
Ricreazione, spettacoli e cultura	100,8	100,8	100,6	100,4	100,2	100,2	101,3	101,7	100,3	100,3	100,1	101,3	100,7
Istruzione	100,7	100,7	100,7	100,7	100,7	100,5	100,5	100,5	100,8	99,7	99,7	99,7	100,4
Servizi Ricettivi e di Ristorazione	100,0	100,4	101,0	100,8	102,6	101,2	101,1	100,7	101,5	102,2	101,7	101,4	101,2
Altri beni e servizi	100,2	100,2	100,4	100,4	100,4	100,4	100,7	100,7	100,8	100,9	100,8	101,0	100,6
Indice generale	99,7	99,4	99,7	99,5	99,9	99,9	100,0	100,1	99,9	99,9	99,9	100,3	99,9
Indice generale al netto di tabacchi	99,6	99,3	99,6	99,4	99,8	99,7	99,8	99,9	99,7	99,7	99,7	100,1	99,7

Tavola 5.5 INDICE ARMONIZZATO per i paesi dell' Unione Europea - IPCA

PREZZI AL CONSUMO: Numeri Indici

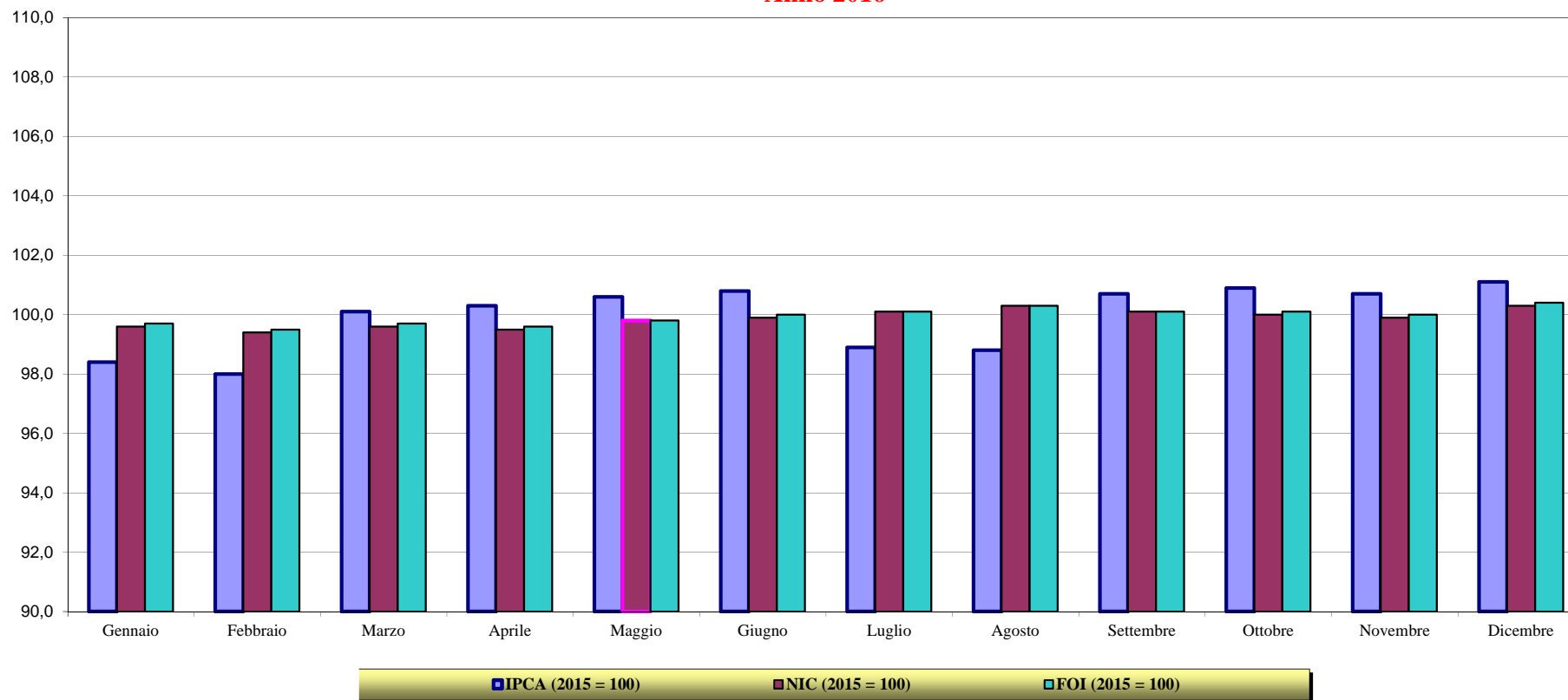
Base Anno 2015= 100

Anno 2016

DIVISIONI	Gennaio	Febbraio	Marzo	Aprile	Maggio	Giugno	Luglio	Agosto	Settembre	Ottobre	Novembre	Dicembre	Media Anno
Prodotti alimentari, bevande non alcoliche	100,2	100,0	99,7	100,0	100,4	100,6	99,8	100,2	99,9	100,0	100,7	101,0	100,2
Bevande alcoliche e tabacchi	100,2	100,2	100,1	100,2	101,8	102,1	102,2	102,1	102,2	102,1	102,1	101,9	101,4
Abbigliamento e Calzature	85,0	82,0	106,4	109,7	109,7	109,6	85,4	80,6	107,2	110,1	109,9	110,1	100,5
Abitazione, acqua, energia e combustibili	99,8	99,8	99,8	97,4	97,4	97,4	97,6	97,6	98,3	98,4	98,5	98,6	98,4
Mobili, articoli e servizi per la casa	99,8	99,8	100,3	100,5	100,5	100,5	99,9	99,9	100,2	100,5	100,4	100,4	100,2
Servizi sanitari e spese per la salute	100,7	100,8	100,9	101,0	101,0	101,0	101,1	101,1	101,1	101,2	101,2	101,2	101,0
Trasporti	97,0	96,1	96,9	97,6	98,1	98,9	100,0	100,8	99,5	99,2	98,8	100,2	98,6
Comunicazioni	101,8	100,8	100,7	100,1	101,0	100,0	99,1	99,1	99,1	98,8	98,1	98,4	99,8
Ricreazione, spettacoli e cultura	100,8	100,9	100,5	100,3	99,9	100,1	101,9	102,7	100,2	100,2	99,7	101,6	100,7
Istruzione	100,8	100,8	100,8	100,8	100,8	100,8	100,7	100,8	101,2	99,8	99,9	99,9	100,6
Servizi Ricettivi e di Ristorazione	99,0	99,1	99,4	100,8	101,3	101,5	101,7	101,7	102,0	101,6	100,3	100,1	100,7
Altri beni e servizi	99,5	99,5	100,3	100,5	100,5	100,5	99,8	99,9	100,6	101,0	101,1	101,1	100,4
Indice generale	98,4	98,0	100,1	100,3	100,6	100,8	98,9	98,8	100,7	100,9	100,7	101,1	99,9

L'indice armonizzato dei prezzi al consumo per i paesi dell'Unione Europea (IPCA) limita il campo di osservazione a consumi di beni e servizi che hanno regimi di prezzo comparabili nei diversi paesi dell'Unione Europea. Infatti viene assunto come indicatore per verificare la convergenza sulle diverse economie dei paesi membri dell'Unione, ai fini dell'accesso e della permanenza nell'Unione monetaria.

Confronto IPCA - NIC - FOI
Indice Generale
Anno 2016



SERIE CITTA' DI TORINO

Tavola 5.6 Tassi Mensili NIC

Anno 2016

Variazioni Percentuali

DIVISIONI	Gennaio	Febbraio	Marzo	Aprile	Maggio	Giugno	Luglio	Agosto	Settembre	Ottobre	Novembre	Dicembre
Prodotti alimentari, bevande non alcoliche	-0,2	-0,2	0,2	-0,1	0,3	0,2	-0,9	-0,1	-0,1	0,0	0,8	0,6
Bevande alcoliche e tabacchi	-0,1	0,2	0,0	0,1	1,6	0,4	-0,2	0,0	-0,1	0,1	0,0	-0,1
Abbigliamento e Calzature	-0,2	-0,1	0,7	0,1	0,0	-0,1	-0,1	-0,2	0,0	-0,3	0,3	0,0
Abitazione, acqua, energia e combustibili	-0,8	0,1	0,0	-2,5	0,0	0,0	0,0	0,0	0,9	-0,1	-0,1	0,0
Mobili, articoli e servizi per la casa	0,1	-0,1	0,1	0,0	0,2	0,0	0,0	0,0	0,0	-0,1	0,1	0,0
Servizi sanitari e spese per la salute	-0,1	-0,6	-0,2	-0,4	-0,2	0,0	0,1	0,0	-0,2	0,0	0,0	0,1
Trasporti	-1,3	-0,9	0,9	0,8	0,7	0,9	1,2	0,8	-1,4	-0,3	-0,3	1,4
Comunicazioni	0,4	-1,1	0,0	-0,8	1,3	-1,3	-1,3	0,0	0,0	-0,5	-1,0	0,8
Ricreazione, spettacoli e cultura	0,2	0,0	-0,2	-0,2	-0,2	0,1	1,4	0,6	-2,0	-0,1	-0,1	1,5
Istruzione	0,0	0,0	0,0	0,0	0,0	-0,2	0,0	0,0	0,3	-1,3	0,0	0,0
Servizi Ricettivi e di Ristorazione	-1,3	0,5	1,2	-0,5	3,5	-2,9	0,0	-0,8	1,4	1,3	-0,8	-0,9
Altri beni e servizi	0,2	0,0	0,1	0,1	-0,1	0,1	0,2	0,1	0,1	0,0	0,0	0,1
Indice generale	-0,4	-0,2	0,3	-0,3	0,6	-0,2	0,2	0,0	-0,1	0,0	0,0	0,3
Indice generale al netto dei tabacchi	-0,4	-0,2	0,3	-0,3	0,5	-0,1	0,1	0,1	-0,2	0,0	0,0	0,4

SERIE CITTA' DI TORINO

Tavola 5.7 Tassi Mensili FOI

Anno 2016

Variazioni Percentuali

DIVISIONI	Gennaio	Febbraio	Marzo	Aprile	Maggio	Giugno	Luglio	Agosto	Settembre	Ottobre	Novembre	Dicembre
Prodotti alimentari, bevande non alcoliche	-0,2	-0,1	0,1	0,0	0,2	0,2	-0,9	-0,1	0,0	0,0	0,8	0,5
Bevande alcoliche e tabacchi	0,0	0,1	0,0	0,1	1,7	0,5	-0,2	-0,1	0,0	0,0	0,1	-0,2
Abbigliamento e Calzature	-0,2	-0,1	0,7	0,1	0,0	0,0	-0,2	-0,2	-0,1	-0,3	0,3	0,0
Abitazione, acqua, energia e combustibili	-0,7	0,1	0,0	-2,3	0,0	0,0	0,0	0,0	0,8	-0,1	-0,1	-0,1
Mobili, articoli e servizi per la casa	0,0	-0,2	0,2	0,0	0,3	0,0	0,0	0,0	0,0	-0,1	0,1	0,0
Servizi sanitari e spese per la salute	-0,1	-0,6	-0,2	-0,4	-0,3	0,0	0,1	0,0	-0,2	0,0	0,0	0,1
Trasporti	-1,3	-0,9	0,9	0,7	0,7	0,9	1,0	0,6	-1,1	-0,2	-0,1	1,1
Comunicazioni	0,4	-1,1	0,1	-0,9	1,5	-1,3	-1,5	-0,1	0,0	-0,5	-1,2	0,9
Ricreazione, spettacoli e cultura	0,3	0,0	-0,2	-0,2	-0,2	0,0	1,1	0,4	-1,4	0,0	-0,2	1,2
Istruzione	0,0	0,0	0,0	0,0	0,0	-0,2	0,0	0,0	0,3	-1,1	0,0	0,0
Servizi Ricettivi e di Ristorazione	-0,7	0,4	0,6	-0,2	1,8	-1,4	-0,1	-0,4	0,8	0,7	-0,5	-0,3
Altri beni e servizi	0,2	0,0	0,2	0,0	0,0	0,0	0,3	0,0	0,1	0,1	-0,1	0,2
Indice generale	-0,3	-0,3	0,3	-0,2	0,4	0,0	0,1	0,1	-0,2	0,0	0,0	0,4
Indice generale al netto dei tabacchi	-0,3	-0,3	0,3	-0,2	0,4	-0,1	0,1	0,1	-0,2	0,0	0,0	0,4

Serie Città di Torino

NIC

Tavola 5.8 Tassi Annuali Tendenziali

Anno 2016

Variazioni Percentuali

DIVISIONI	Gennaio	Febbraio	Marzo	Aprile	Maggio	Giugno	Luglio	Agosto	Settembre	Ottobre	Novembre	Dicembre
Prodotti alimentari, bevande non alcoliche	-0,2	-0,7	-0,3	-0,6	0,1	0,2	0,4	0,3	-0,1	-0,6	-0,5	0,5
Bevande alcoliche e tabacchi	2,5	0,2	0,2	0,2	1,8	2,3	2,2	2,1	2,0	2,0	2,0	1,9
Abbigliamento e Calzature	1,2	1,1	1,2	1,2	1,2	1,1	1,0	0,8	0,4	-0,1	0,1	0,1
Abitazione, acqua, energia e combustibili	-1,1	-1,0	-1,0	-2,5	-2,5	-2,6	-2,6	-2,5	-1,4	-2,4	-2,5	-2,5
Mobili, articoli e servizi per la casa	0,6	0,6	0,5	0,4	0,6	0,6	0,6	0,7	0,5	0,5	0,4	0,3
Servizi sanitari e spese per la salute	0,0	-0,6	-0,8	-1,2	-1,4	-2,0	-1,9	-1,9	-2,1	-1,9	-1,6	-1,5
Trasporti	-1,6	-3,2	-3,6	-3,4	-3,1	-2,4	-2,1	-2,5	-0,1	0,2	0,9	2,6
Comunicazioni	0,6	-0,4	0,3	0,7	2,7	1,9	1,9	0,0	-0,9	-1,4	-2,9	-3,4
Ricreazione, spettacoli e cultura	1,3	0,8	1,2	0,4	0,5	0,3	0,6	0,8	0,4	0,1	0,5	1,0
Istruzione	1,1	1,1	1,1	1,1	1,1	0,9	0,9	0,9	0,4	-1,2	-1,2	-1,2
Servizi Ricettivi e di Ristorazione	2,0	0,6	2,8	1,5	0,5	-4,1	1,8	2,3	3,0	1,3	0,1	0,6
Altri beni e servizi	0,3	0,4	0,1	0,0	-0,1	0,2	1,0	1,0	0,8	0,6	0,7	0,9
Indice generale	0,2	-0,5	-0,2	-0,7	-0,5	-0,9	-0,2	-0,3	0,2	-0,3	-0,2	0,2
Indice generale al netto dei tabacchi	0,2	-0,4	-0,2	-0,6	-0,6	-1,0	-0,2	-0,2	0,1	-0,3	-0,3	0,2

Serie Nazionale
NIC

Tavola 5.9 Tassi Annuali Tendenziali

Anno 2016
Variazioni Percentuali

DIVISIONI	Gennaio	Febbraio	Marzo	Aprile	Maggio	Giugno	Luglio	Agosto	Settembre	Ottobre	Novembre	Dicembre
Prodotti alimentari, bevande non alcoliche	0,4	-0,4	-0,4	-0,1	0,2	0,2	0,6	0,9	0,1	-0,2	0,0	0,8
Bevande alcoliche e tabacchi	2,8	0,0	-0,1	-0,1	1,4	2,1	2,1	2,0	2,0	2,0	1,9	1,8
Abbigliamento e Calzature	0,5	0,5	0,5	0,5	0,5	0,5	0,4	0,4	0,5	0,4	0,5	0,5
Abitazione, acqua, energia e combustibili	-0,5	-0,5	-0,7	-2,4	-2,4	-2,4	-2,0	-2,0	-1,2	-1,9	-1,9	-1,8
Mobili, articoli e servizi per la casa	0,4	0,4	0,4	0,4	0,3	0,3	0,3	0,4	0,3	0,3	0,2	0,2
Servizi sanitari e spese per la salute	0,4	0,4	0,3	0,3	0,3	0,3	0,3	0,3	0,2	0,3	0,4	0,4
Trasporti	-1,1	-2,7	-3,1	-2,9	-2,9	-2,3	-2,2	-2,3	-0,1	0,2	0,7	2,2
Comunicazioni	0,4	-0,6	-0,1	0,4	1,9	1,2	1,5	-0,4	-1,0	-1,3	-2,5	-3,1
Ricreazione, spettacoli e cultura	1,3	1,0	1,2	0,3	0,4	0,2	0,5	0,8	0,3	0,0	0,2	0,5
Istruzione	1,3	1,3	1,3	1,3	1,3	1,2	1,2	1,2	0,9	-1,0	-0,9	-0,9
Servizi Ricettivi e di Ristorazione	1,0	1,0	1,0	0,9	0,6	0,4	0,8	0,9	0,8	-0,3	0,7	0,7
Altri beni e servizi	0,0	0,0	0,1	0,2	0,1	0,1	0,4	0,4	0,3	0,4	0,7	0,9
Indice generale	0,3	-0,3	-0,2	-0,5	-0,3	-0,4	-0,1	-0,1	0,1	-0,2	0,1	0,5
Indice generale al netto dei tabacchi	0,3	-0,2	-0,2	-0,4	-0,4	-0,3	-0,2	-0,1	0,1	-0,2	0,1	0,4

SERIE CITTA' DI TORINO

FOI

Tavola 5.10 Tassi Annuali Tendenziali

Anno 2016

Variazioni Percentuali

DIVISIONI	Gennaio	Febbraio	Marzo	Aprile	Maggio	Giugno	Luglio	Agosto	Settembre	Ottobre	Novembre	Dicembre
Prodotti alimentari, bevande non alcoliche	-0,3	-0,6	-0,3	-0,5	0,0	0,2	0,3	0,3	0,0	-0,5	-0,3	0,5
Bevande alcoliche e tabacchi	2,8	0,1	0,0	0,1	1,8	2,5	2,3	2,1	2,1	2,1	2,1	2,0
Abbigliamento e Calzature	1,1	1,1	1,1	1,2	1,2	1,2	0,9	0,8	0,3	-0,3	0,0	0,0
Abitazione, acqua, energia e combustibili	-0,9	-0,8	-0,9	-2,2	-2,2	-2,3	-2,3	-2,2	-1,2	-2,2	-2,2	-2,4
Mobili, articoli e servizi per la casa	0,6	0,6	0,6	0,4	0,7	0,7	0,7	0,7	0,6	0,5	0,5	0,3
Servizi sanitari e spese per la salute	0,0	-0,6	-0,8	-1,2	-1,6	-2,1	-2,0	-2,0	-2,2	-2,0	-1,8	-1,6
Trasporti	-1,7	-3,1	-3,6	-3,3	-3,1	-2,3	-1,9	-1,9	0,0	0,3	1,0	2,4
Comunicazioni	0,7	-0,4	0,7	0,8	3,3	2,6	2,6	0,3	-0,7	-1,2	-3,0	-3,6
Ricreazione, spettacoli e cultura	1,3	0,9	1,3	0,5	0,6	0,3	0,4	0,6	0,5	0,2	0,4	0,8
Istruzione	1,1	1,1	1,1	1,1	1,1	0,9	0,9	0,9	0,5	-1,0	-1,0	-1,0
Servizi Ricettivi e di Ristorazione	1,7	1,0	2,1	1,5	1,0	-1,3	1,8	2,0	2,2	1,3	0,5	0,7
Altri beni e servizi	0,2	0,3	0,1	-0,1	-0,1	0,2	1,3	1,2	0,9	0,8	0,7	1,0
Indice generale	0,2	-0,4	-0,3	-0,6	-0,4	-0,6	-0,1	-0,1	0,2	-0,1	-0,1	0,3
Indice generale al netto dei tabacchi	0,1	-0,5	-0,4	-0,6	-0,4	-0,7	-0,2	-0,2	0,0	-0,3	-0,2	0,2

SERIE NAZIONALE

FOI

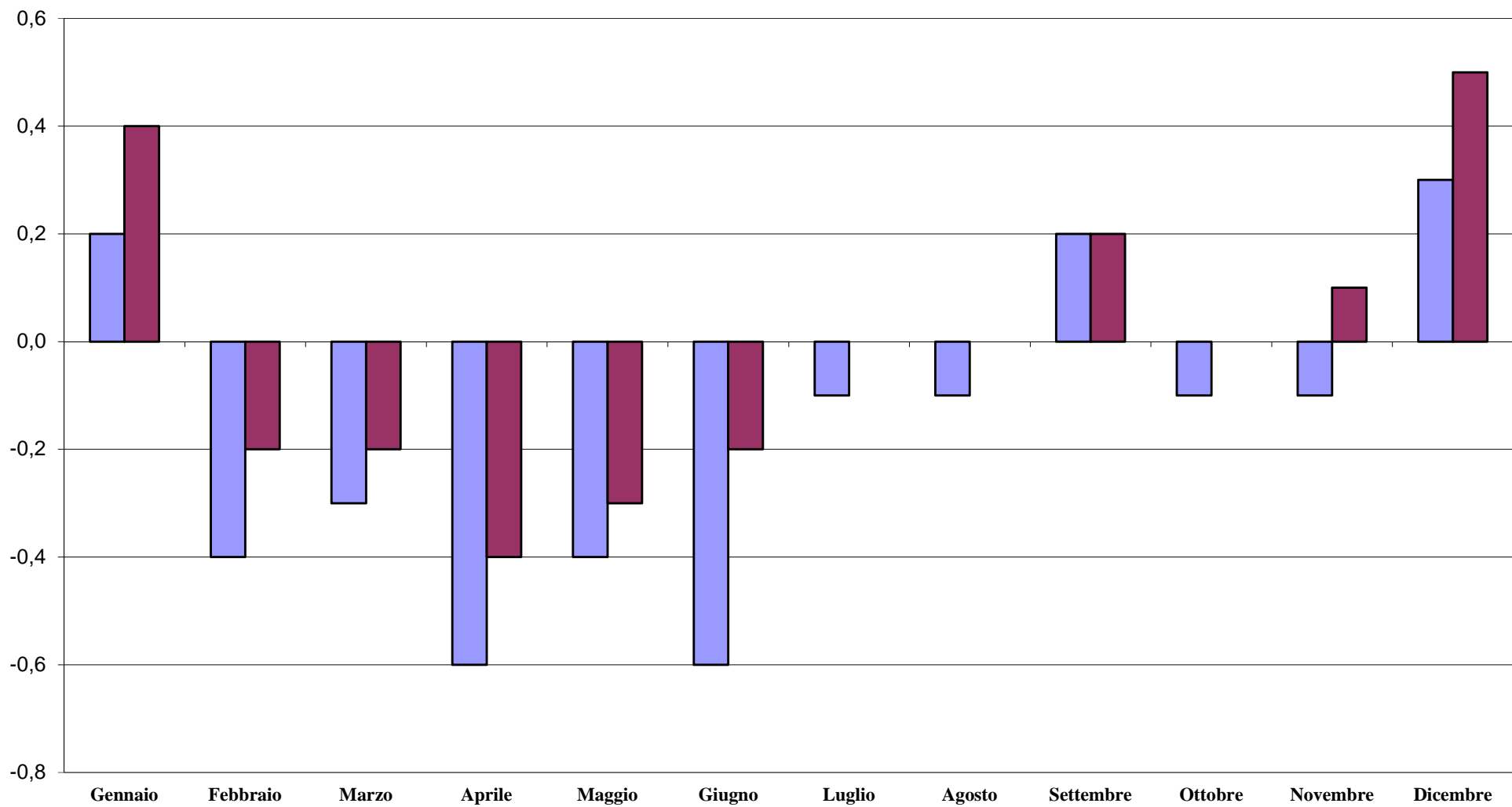
Tavola 5.11 Tassi Annuali Tendenziali

Anno 2016

Variazioni Percentuali

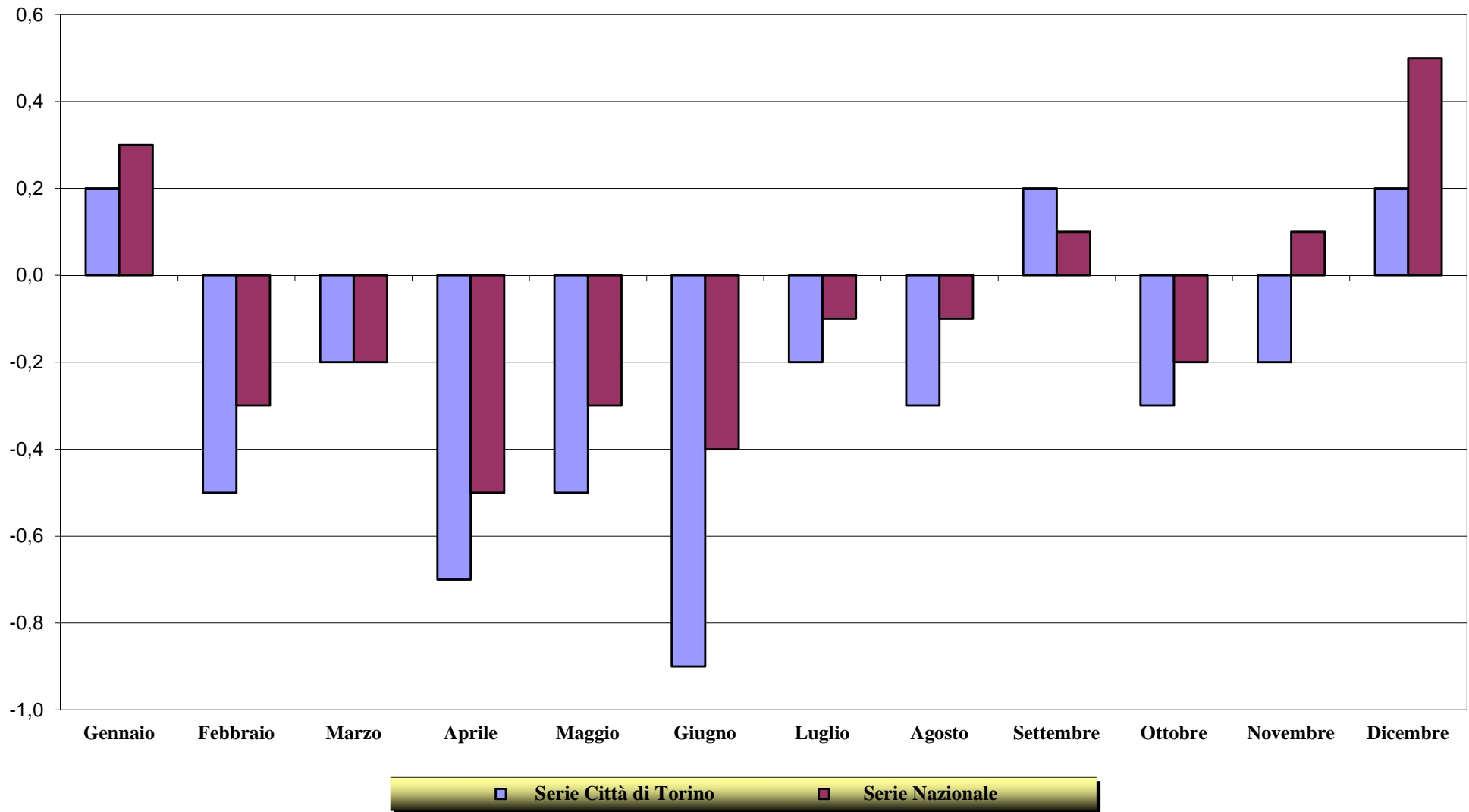
DIVISIONI	Gennaio	Febbraio	Marzo	Aprile	Maggio	Giugno	Luglio	Agosto	Settembre	Ottobre	Novembre	Dicembre
Prodotti alimentari, bevande non alcoliche	0,4	-0,4	-0,3	-0,1	0,2	0,3	0,6	0,8	0,1	-0,2	0,0	0,7
Bevande alcoliche e tabacchi	2,9	-0,1	-0,1	-0,1	1,6	2,2	2,1	2,0	2,0	2,0	1,9	1,9
Abbigliamento e Calzature	0,5	0,5	0,6	0,6	0,5	0,5	0,4	0,4	0,4	0,3	0,4	0,4
Abitazione, acqua, energia e combustibili	-0,4	-0,6	-0,5	-2,1	-2,1	-2,1	-1,7	-1,7	-1,0	-1,8	-1,8	-1,7
Mobili, articoli e servizi per la casa	0,4	0,4	0,3	0,3	0,3	0,3	0,3	0,3	0,2	0,2	0,2	0,1
Servizi sanitari e spese per la salute	0,4	0,4	0,3	0,3	0,4	0,3	0,3	0,3	0,3	0,3	0,4	0,5
Trasporti	-1,1	-2,6	-3,1	-2,9	-2,9	-2,3	-2	-1,9	-0,1	0,2	0,7	2,0
Comunicazioni	0,5	-0,4	0,2	0,7	2,4	1,8	1,9	-0,1	-0,8	-1,2	-2,5	-3,1
Ricreazione, spettacoli e cultura	1,5	1,1	1,3	0,5	0,6	0,2	0,3	0,3	0,4	0,1	0,2	0,4
Istruzione	1,3	1,3	1,3	1,3	1,3	1,2	1,2	1,2	0,9	-0,7	-0,7	-0,7
Servizi Ricettivi e di Ristorazione	1,1	1,1	1,1	1,0	0,7	0,6	0,9	1,1	0,9	0,4	0,9	0,9
Altri beni e servizi	0,1	0,0	0,1	0,2	0,2	0,2	0,4	0,5	0,4	0,6	0,8	1,0
Indice generale	0,4	-0,2	-0,2	-0,4	-0,3	-0,2	0,0	0,0	0,2	0,0	0,1	0,5
Indice generale al netto dei tabacchi	0,3	-0,2	-0,3	-0,4	-0,4	-0,3	-0,1	-0,1	0,1	-0,1	0,1	0,4

INDICE GENERALE FOI
Tassi Annuali Tendenziali
Serie Nazionale - Città di Torino
Anno 2016



■ SERIE CITTA' DI TORINO ■ SERIE NAZIONALE

INDICE GENERALE NIC
Tassi Annuali Tendenziali
Serie Nazionale - Città di Torino
Anno 2016

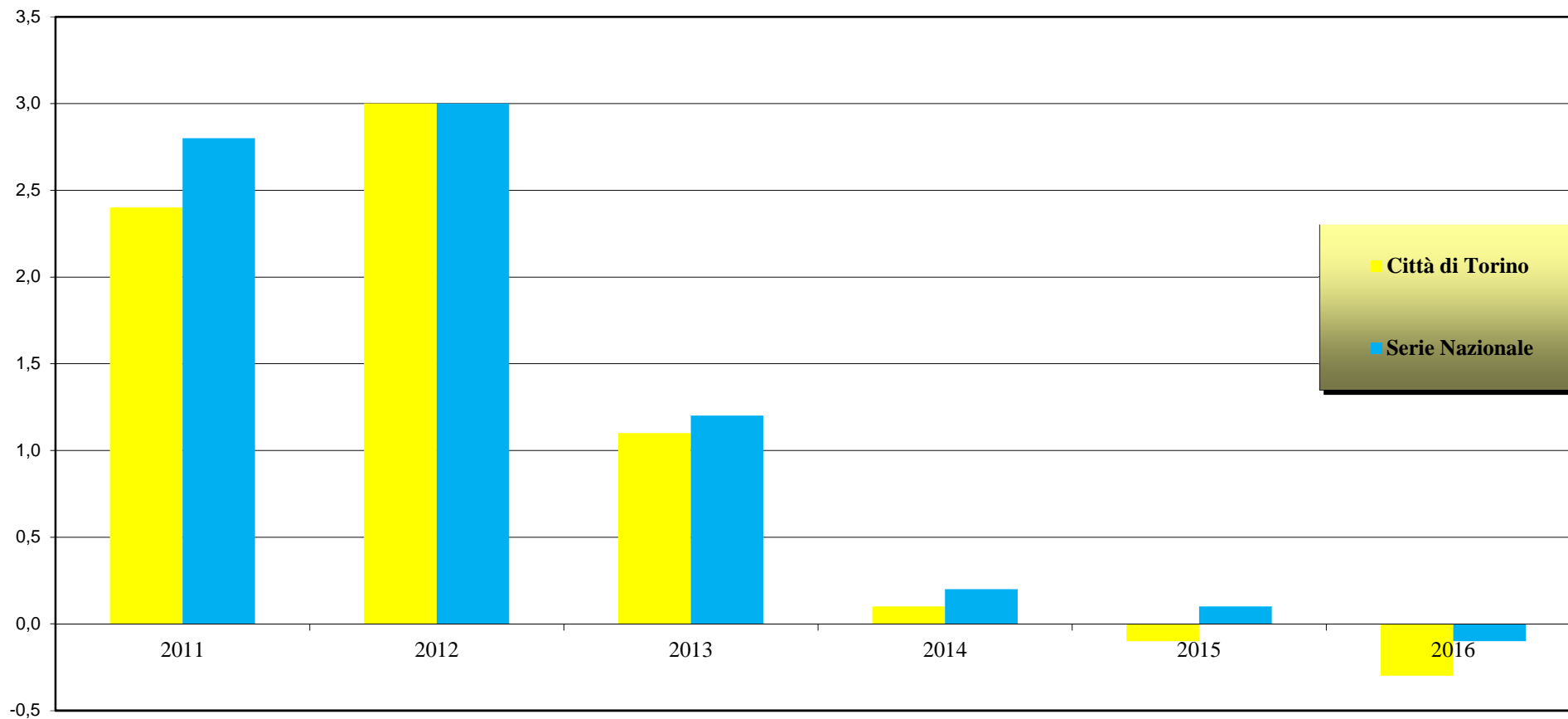


SERIE CITTA' di TORINO - NAZIONALE

Tavola 5.12 Tassi Medi Annuì indice prezzi al consumo NIC

DIVISIONI	2011		2012		2013		2014		2015		2016	
	Torino	Nazionale	Torino	Nazionale	Torino	Nazionale	Torino	Nazionale	Torino	Nazionale	Torino	Nazionale
Prodotti alimentari, bevande non alcoliche	2,5	2,4	2,2	2,5	2,5	2,4	0,2	0,1	0,7	1,1	-0,1	0,2
Bevande alcoliche e tabacchi	3,0	3,5	5,7	5,9	1,7	1,5	0,9	0,4	2,4	2,7	1,6	1,5
Abbigliamento e Calzature	0,8	1,7	0,9	2,6	0,3	0,8	0,8	0,6	0,6	0,4	0,8	0,5
Abitazione, acqua, energia e combustibili	4,7	5,1	7,4	7,1	1,9	2,0	0,7	0,0	-0,4	-0,8	-2,0	-1,7
Mobili, articoli e servizi per la casa	1,8	1,7	2,4	2,1	1,1	1,2	0,8	0,9	0,4	0,4	0,5	0,3
Servizi sanitari e spese per la salute	-0,1	0,5	0,5	0,0	0,4	0,4	0,5	0,2	0,4	0,4	-1,5	0,4
Trasporti	6,0	6,2	7,4	6,5	1,7	1,1	0,9	0,7	-2,6	-2,7	-1,5	-1,4
Comunicazioni	-2,2	-1,2	-2,9	-1,5	-5,4	-5,1	-8,5	-7,3	-2,2	-1,1	-0,1	-0,3
Ricreazioni, spettacoli e cultura	-0,5	0,3	0,2	0,4	0,5	0,4	0,7	0,5	0,1	0,2	0,7	0,6
Istruzione	1,5	2,3	2,0	2,2	1,8	2,6	1,9	1,4	2,1	1,7	0,4	0,7
Servizi Ricettivi e di Ristorazione	1,2	2,2	2,0	1,5	1,0	1,4	-1,8	0,9	0,5	1,3	1,0	0,7
Altri beni e servizi	3,2	3,2	2,4	2,3	0,8	1,2	-0,1	0,0	0,7	0,2	0,5	0,3
Indice generale	2,4	2,8	3,0	3,0	1,1	1,2	0,1	0,2	-0,1	0,1	-0,3	-0,1
Indice generale (senza tabacchi)	2,3	2,8	3,0	2,9	1,1	1,2	0,1	0,3	-0,1	-0,1	-0,3	-0,1

**Confronto Tassi Medi NIC
Serie Città di Torino - Serie Nazionale
Indice Generale**



SERIE CITTA' di TORINO - NAZIONALE

Tavola 5.13 Tassi Medi Annuì indice prezzi al consumo FOI

DIVISIONI	2011		2012		2013		2014		2015		2016	
	Torino	Nazionale	Torino	Nazionale	Torino	Nazionale	Torino	Nazionale	Torino	Nazionale	Torino	Nazionale
Prodotti alimentari, bevande non alcoliche	2,5	2,5	2,2	2,5	2,4	2,3	0,3	0,2	0,6	1,0	-0,1	0,2
Bevande alcoliche e tabacchi	3,2	3,6	5,9	6,1	1,4	1,3	0,6	0,2	2,7	2,8	1,7	1,6
Abbigliamento e Calzature	0,7	1,7	1,0	2,6	0,3	0,8	0,8	0,6	0,6	0,4	0,7	0,4
Abitazione, acqua, energia e combustibili	4,1	4,7	7,0	6,7	1,8	2,1	0,5	0,0	-0,4	-0,7	-1,8	-1,5
Mobili, articoli e servizi per la casa	1,7	1,6	2,2	2,1	1,1	0,9	0,8	0,8	0,3	0,2	0,6	0,3
Servizi sanitari e spese per la salute	0,1	0,6	0,9	0,1	0,4	0,4	0,6	0,2	0,4	0,4	-1,5	0,4
Trasporti	6,2	6,3	7,3	6,5	1,5	1,1	1,0	0,7	-2,6	-2,7	-1,4	-1,3
Comunicazioni	-2,9	-1,7	-3,8	-2,3	-5,5	-5,2	-9,3	-7,8	-2,7	-1,5	0,2	-0,1
Ricreazioni, spettacoli e cultura	-0,5	0,2	0,0	0,2	0,3	0,2	0,6	0,4	0,1	0,2	0,7	0,5
Istruzione	1,5	2,3	2,0	2,2	1,7	2,5	2,0	1,4	2,1	1,7	0,4	0,8
Servizi Ricettivi e di Ristorazione	1,3	2,2	1,8	1,6	2,1	1,7	-0,4	0,9	0,4	1,0	1,2	0,9
Altri beni e servizi	3,4	3,2	2,6	2,6	0,7	1,1	-0,2	-0,2	0,4	0,1	0,6	0,4
Indice generale	2,4	2,8	3,0	3,1	1,1	1,1	0,2	0,2	-0,2	0,0	-0,1	-0,1
Indice generale (senza tabacchi)	2,3	2,7	3,0	3,0	1,0	1,1	0,2	0,2	-0,2	-0,1	-0,3	-0,1

**Confronto Tassi Medi FOI
Serie Città di Torino - Serie Nazionale
Indice Generale**

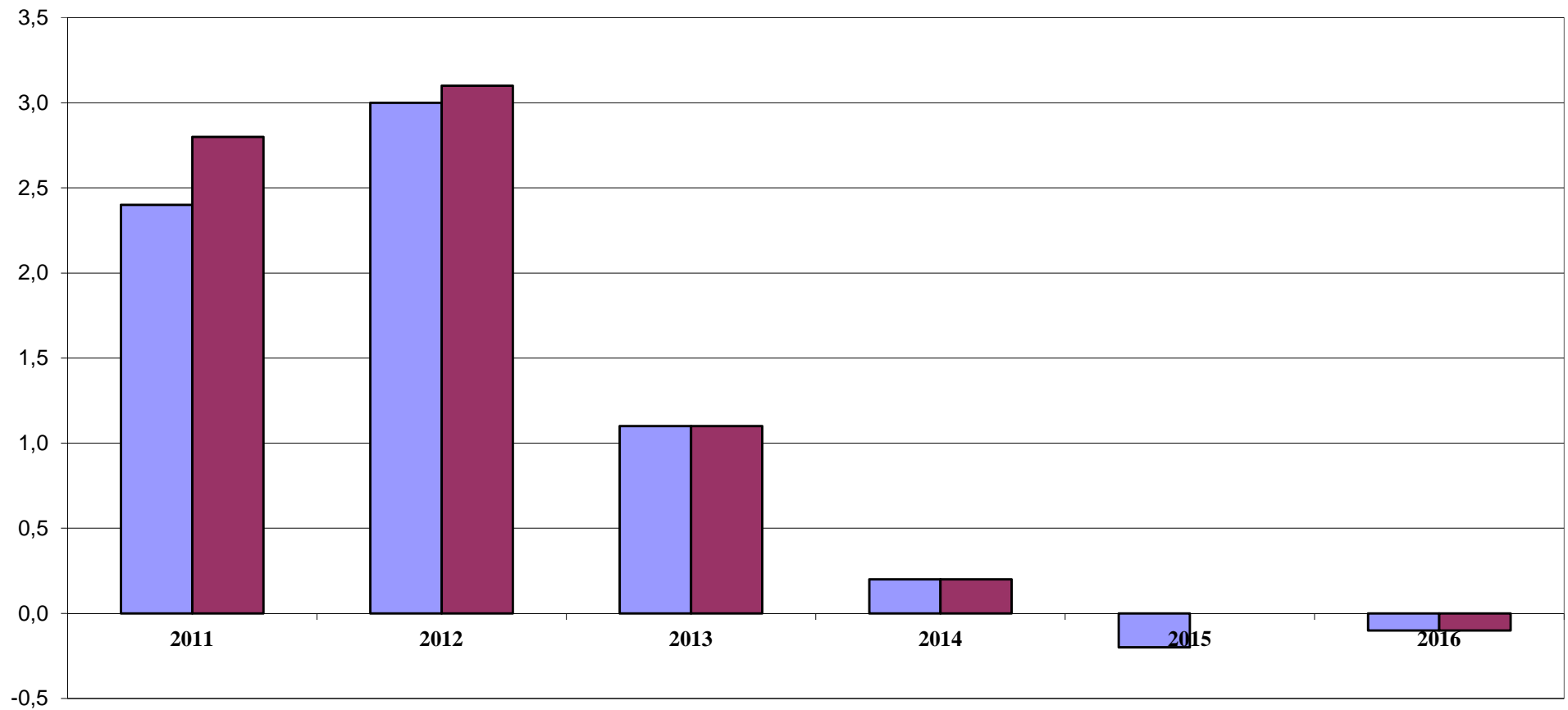


Tavola 5.14 NUMERI INDICI GENERALI DEI PREZZI AL CONSUMO (NIC - FOI)

calcolati per la Città di Torino (medie annue)

BASE ANNO 1998 = 100 (NIC)		
Anno	Indice	Variazione %
1998	100,0	=
1999	101,3	1,3
2000	104,8	3,5
2001	107,9	3,0
2002	110,6	2,5
2003	113,8	2,9
2004	117,0	2,8
2005	119,9	2,5
2006	123,0	2,6
2007	125,5	2,0
2008	130,1	3,7
2009	130,9	0,6
2010	133,2	1,8

BASE ANNO 1995 = 100 (FOI)		
Anno	Indice	Variazione %
1995	100,0	=
1996	103,6	3,6
1997	105,6	1,9
1998	107,7	2,0
1999	109,5	1,7
2000	113,2	3,4
2001	116,5	2,9
2002	119,5	2,6
2003	122,9	2,8
2004	126,3	2,8
2005	129,3	2,4
2006	132,5	2,5
2007	135,2	2,0
2008	140,2	3,7
2009	141,0	0,6
2010	143,4	1,7

Tavola 5.15 NUMERI INDICI GENERALI DEI PREZZI AL CONSUMO (NIS - FOS)

calcolati per la Città di Torino (medie annue)

BASE ANNO 1998 = 100 (NIS)		
Anno	Indice	Variazione %
1998	100,0	=
1999	101,3	1,3
2000	104,8	3,5
2001	107,9	3,0
2002	110,8	2,7
2003	113,8	2,7
2004	116,9	2,7
2005	119,7	2,4
2006	122,7	2,5
2007	125,3	2,1
2008	129,8	3,6
2009	130,6	0,6
2010	132,8	1,7

BASE ANNO 1995 = 100 (FOS)		
Anno	Indice	Variazione %
1995	100,0	=
1996	103,5	3,5
1997	105,5	1,9
1998	107,5	1,9
1999	109,3	1,7
2000	113,0	3,4
2001	116,5	3,1
2002	119,6	2,7
2003	122,8	2,7
2004	126,1	2,7
2005	128,9	2,2
2006	131,9	2,3
2007	134,5	2,0
2008	139,4	3,6
2009	140,1	0,5
2010	142,5	1,7

Tavola 5.16 NUMERI INDICI GENERALI DEI PREZZI AL CONSUMO (NIC - FOI)

calcolati per la Città di Torino (medie annue)

BASE ANNO 2010 = 100 (NIC)		
Anno	Indice	Variazione %
2010	100,0	=
2011	102,4	2,4
2012	105,5	3,0
2013	106,7	1,1
2014	106,8	0,1
2015	106,7	-0,1

BASE ANNO 2010 = 100 (FOI)		
Anno	Indice	Variazione %
2010	100,0	=
2011	102,4	2,4
2012	105,5	3,0
2013	106,7	1,1
2014	106,9	0,2
2015	106,7	-0,2

Tavola 5.17 NUMERI INDICI GENERALI DEI PREZZI AL CONSUMO (NIS - FOS)

calcolati per la Città di Torino (medie annue)

BASE ANNO 2010 = 100 (NIS)		
Anno	Indice	Variazione %
2010	100,0	=
2011	102,3	2,3
2012	105,4	3,0
2013	106,6	1,1
2014	106,7	0,1
2015	106,6	-0,1

BASE ANNO 2010 = 100 (FOS)		
Anno	Indice	Variazione %
2010	100,0	=
2011	102,3	2,3
2012	105,4	3,0
2013	106,5	1,0
2014	106,7	0,2
2015	106,5	-0,2

Tavola 5.18 NUMERI INDICI GENERALI DEI PREZZI AL CONSUMO (NIC - FOI)

calcolati per la Città di Torino (medie annue)

BASE ANNO 2015 = 100 (NIC)		
Anno	Indice	Variazione %
2015	100	=
2016	99,7	-0,3

BASE ANNO 2015 = 100 (FOI)		
Anno	Indice	Variazione %
2015	100	=
2016	99,9	-0,1

Tavola 5.19 NUMERI INDICI GENERALI DEI PREZZI AL CONSUMO (NIS - FOS)

calcolati per la Città di Torino (medie annue)

BASE ANNO 2015 = 100 (NIS)		
Anno	Indice	Variazione %
2015	100	=
2016	99,7	-0,3

BASE ANNO 2015 = 100 (FOS)		
Anno	Indice	Variazione %
2015	100	=
2016	99,7	-0,3

SERIE CITTA' DI TORINO

INDICI DEI PREZZI AL CONSUMO NIC

Tav. 5.20 Prodotti a diversa frequenza d'acquisto

Base Anno 2015 = 100

Anno 2016

Tipologia del prodotto	Gennaio	Febbraio	Marzo	Aprile	Maggio	Giugno	Luglio	Agosto	Settembre	Ottobre	Novembre	Dicembre
Alta frequenza	99,2	98,9	99,1	99,3	99,8	100,3	99,8	99,5	99,6	99,8	100,2	100,5
Media frequenza	99,2	99,2	99,7	98,9	99,7	99,1	99,8	100,2	99,7	99,6	99,3	99,8
Bassa frequenza	100,9	100,5	100,5	100,4	100,5	100,2	100,2	100,0	100,1	100,1	99,9	100,0
Indice generale	99,5	99,3	99,6	99,3	99,9	99,7	99,9	99,9	99,8	99,8	99,8	100,1

Dall'indice generale dei prezzi al consumo per l'intera collettività (NIC),calcolato sui prezzi rilevati mensilmente in base alla classificazione del paniere Coicop,vengono elaborati i dati relativi a tre raggruppamenti riferiti alle diverse frequenze di acquisto dei prodotti da parte dei consumatori.

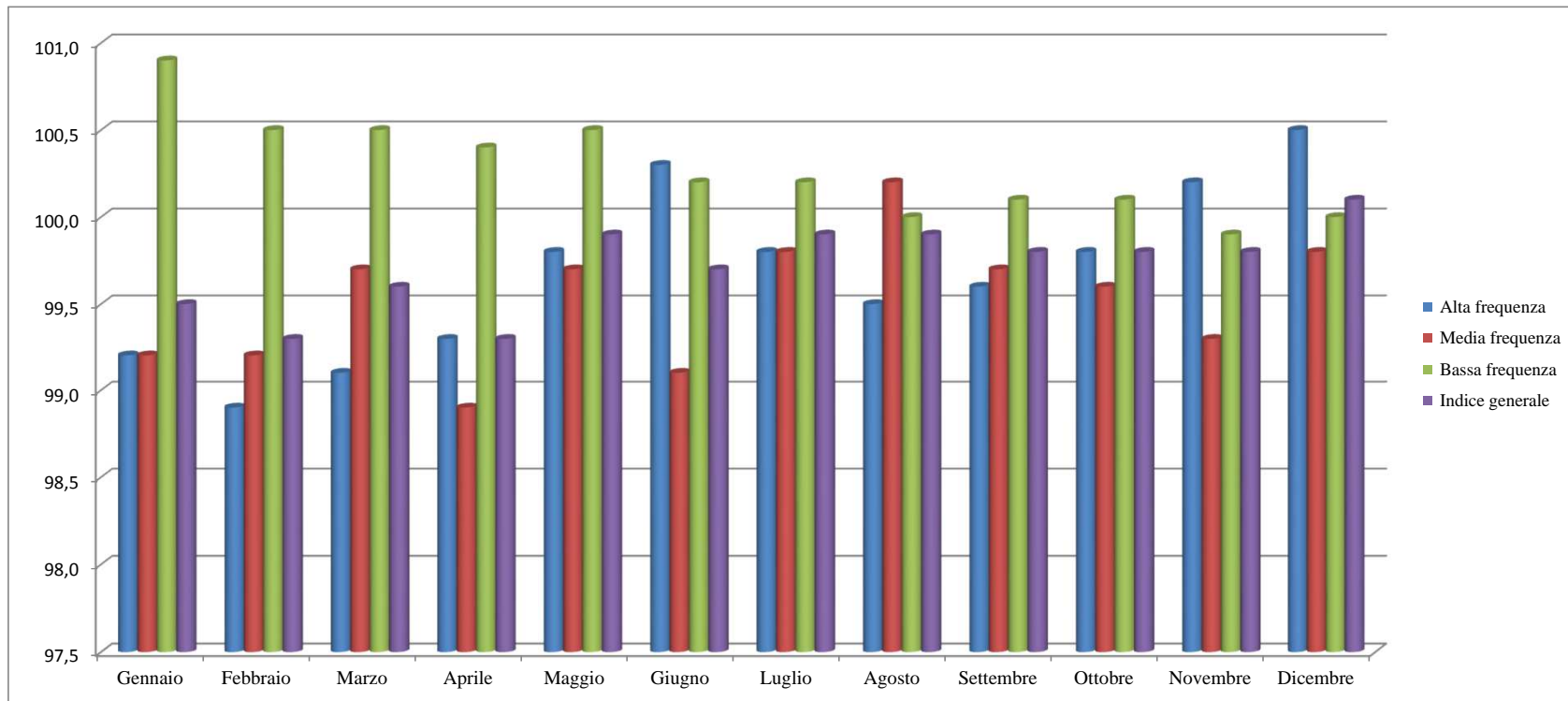
I tre raggruppamenti si dividono:

Prodotti ad alta frequenza di acquisto: includono,oltre ai generi alimentari,le bevande alcoliche ed analcoliche,i tabacchi ,le spese per l'affitto,i beni non durevoli per la casa,i servizi per la pulizia e manutenzione della casa,i carburanti,i trasporti urbani,i giornali e i periodici,i servizi di ristorazione,le spese di assistenza.

Prodotti a media frequenza di acquisto: comprendono,tra gli altri,le spese di abbigliamento,le tariffe elettriche e dentistici,i trasporti stradali,ferroviari marittimi e aerei,i servizi postali e telefonici,i servizi ricreativi e culturali,i pacchetti vacanze,i libri,gl alberghi e gli altri servizi di alloggio.

Prodotti a bassa frequenza:comprendono gli elettrodomestici,i servizi ospedalieri,l'acquisto dei mezzi di trasporto,i servizi di trasloco,gl apparecchi audiovisivi,fotografici e informatici,gl articoli sportivi.

SERIE CITTA' DI TORINO
INDICI DEI PREZZI AL CONSUMO NIC
Prodotti a diversa frequenza d'acquisto - Anno 2016



SERIE CITTA' DI TORINO
INDICI DEI PREZZI AL CONSUMO NIC

Tav. 5.21 Prodotti a diversa frequenza d'acquisto

Variazioni Congiunturali

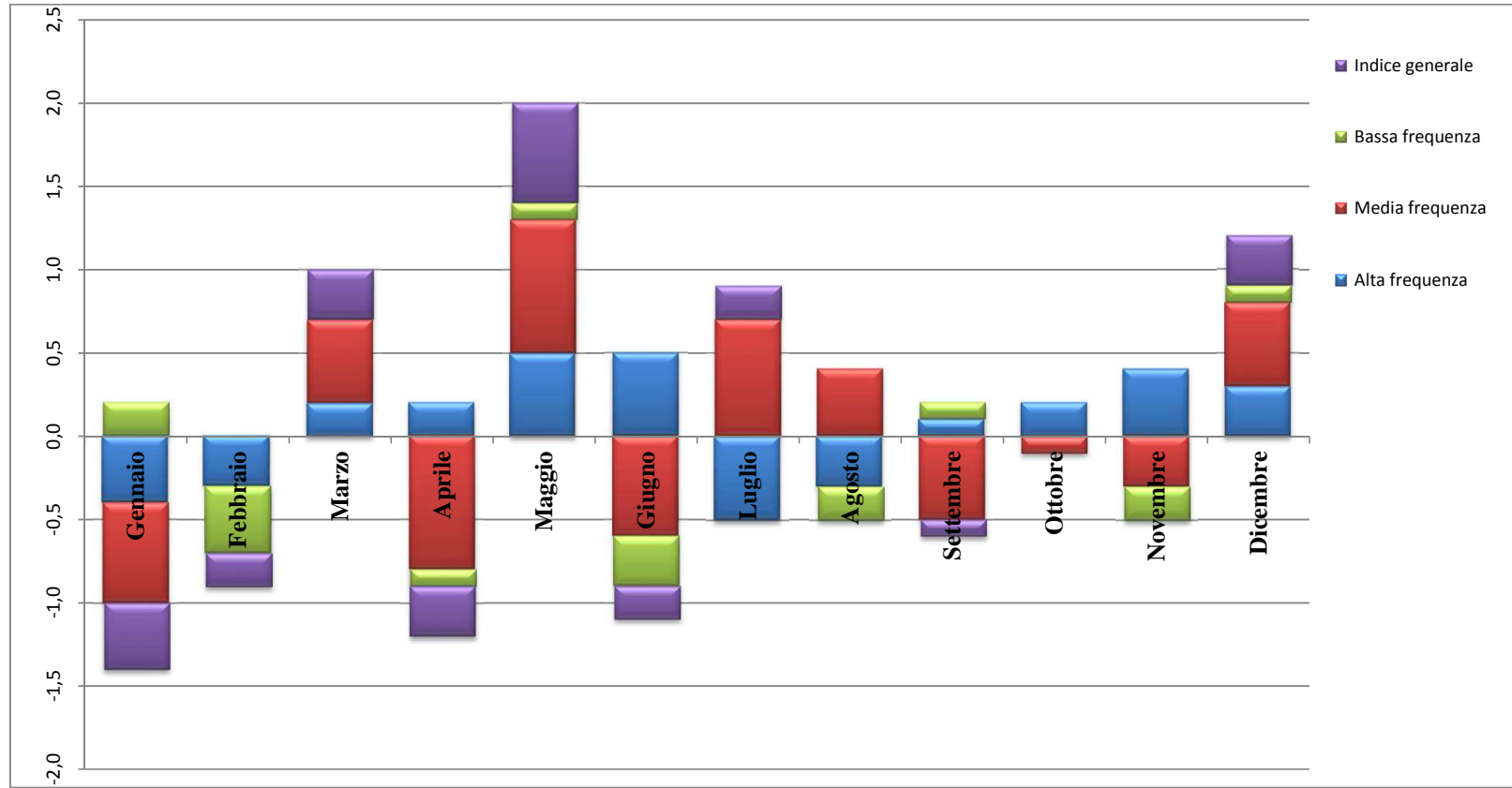
Base Anno 2015 = 100

Anno 2016

Tipologia del prodotto	Gennaio	Febbraio	Marzo	Aprile	Maggio	Giugno	Luglio	Agosto	Settembre	Ottobre	Novembre	Dicembre
Alta frequenza	-0,4	-0,3	0,2	0,2	0,5	0,5	-0,5	-0,3	0,1	0,2	0,4	0,3
Media frequenza	-0,6	0,0	0,5	-0,8	0,8	-0,6	0,7	0,4	-0,5	-0,1	-0,3	0,5
Bassa frequenza	0,2	-0,4	0,0	-0,1	0,1	-0,3	0,0	-0,2	0,1	0,0	-0,2	0,1
<i>Indice generale</i>	<i>-0,4</i>	<i>-0,2</i>	<i>0,3</i>	<i>-0,3</i>	<i>0,6</i>	<i>-0,2</i>	<i>0,2</i>	<i>0,0</i>	<i>-0,1</i>	<i>0,0</i>	<i>0,0</i>	<i>0,3</i>

SERIE CITTA' DI TORINO
INDICI DEI PREZZI AL CONSUMO NIC

Prodotti a diversa frequenza d'acquisto - Anno 2016
Variazioni Congiunturali



SERIE CITTA' DI TORINO
INDICI DEI PREZZI AL CONSUMO NIC

Tav.5.22 Prodotti a diversa frequenza d'acquisto

Variazioni Tendenziali

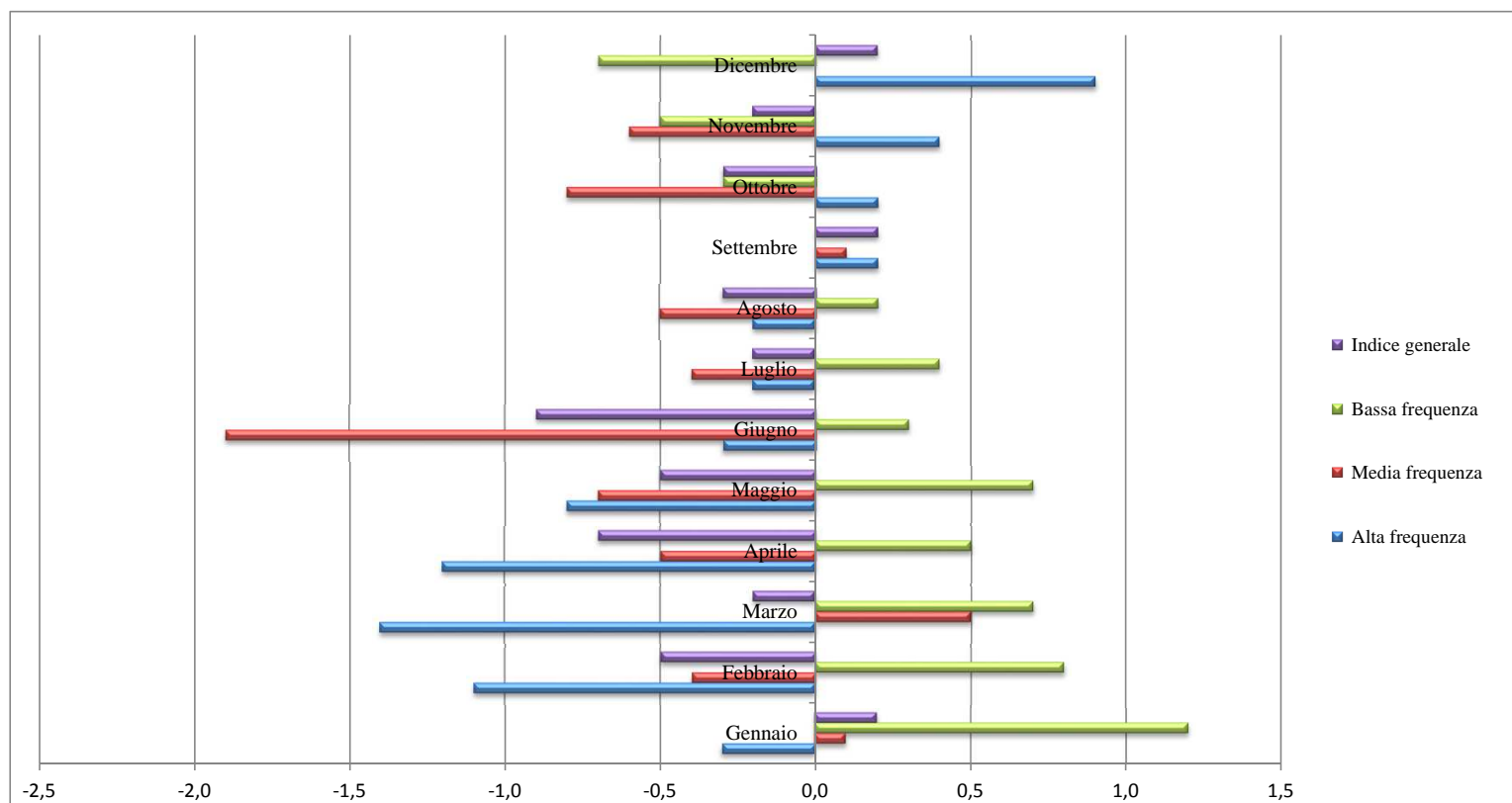
Base Anno 2015= 100

Anno 2016

	Gennaio	Febbraio	Marzo	Aprile	Maggio	Giugno	Luglio	Agosto	Settembre	Ottobre	Novembre	Dicembre
Alta frequenza	-0,3	-1,1	-1,4	-1,2	-0,8	-0,3	-0,2	-0,2	0,2	0,2	0,4	0,9
Media frequenza	0,1	-0,4	0,5	-0,5	-0,7	-1,9	-0,4	-0,5	0,1	-0,8	-0,6	0,0
Bassa frequenza	1,2	0,8	0,7	0,5	0,7	0,3	0,4	0,2	0,0	-0,3	-0,5	-0,7
<i>Indice generale</i>	<i>0,2</i>	<i>-0,5</i>	<i>-0,2</i>	<i>-0,7</i>	<i>-0,5</i>	<i>-0,9</i>	<i>-0,2</i>	<i>-0,3</i>	<i>0,2</i>	<i>-0,3</i>	<i>-0,2</i>	<i>0,2</i>

SERIE CITTA' DI TORINO
INDICI DEI PREZZI AL CONSUMO NIC

Prodotti a diversa frequenza d'acquisto - Anno 2016
Variazioni Tendenziali



SERIE CITTA' DI TORINO
INDICI DEI PREZZI AL CONSUMO NIC

Tavola 5.24 Tipologia di Prodotto - Beni e Servizi Variazioni Congiunturali e Tendenziali

BASE ANNO 2015 = 100 2016

Tipologia di Prodotto	PESI	GENNAIO		FEBBRAIO		MARZO		APRILE		MAGGIO		GIUGNO		LUGLIO		AGOSTO		SETTEMBRE		OTTOBRE		NOVEMBRE		DICEMBRE	
		Tend	Cong.	Tend	Cong.	Tend	Cong.	Tend	Cong.	Tend	Cong.	Tend	Cong.	Tend	Cong.	Tend	Cong.	Tend	Cong.	Tend	Cong.	Tend	Cong.	Tend	Cong.
BENI	549022	-0,3	-0,4	-0,9	-0,3	-1,0	0,3	-1,2	-0,4	-0,8	0,4	-0,6	0,2	-0,5	-0,4	-0,5	-0,3	-0,1	0,3	-0,5	0,1	-0,3	0,3	0,0	0,2
Beni Alimentari	172461	-0,2	-0,2	-0,5	-0,1	-0,1	0,2	-0,4	-0,1	0,2	0,3	0,2	0,1	0,3	-0,9	0,2	-0,1	-0,1	-0,1	-0,6	0,1	-0,4	0,8	0,5	0,5
Beni Energetici	88046	-5,3	-2,7	-6,6	-1,2	-8,3	0,5	-8,9	-2,5	-8,8	1,0	-7,3	1,5	-7,0	-0,2	-6,5	-0,9	-2,6	1,8	-3,2	0,2	-2,4	0,5	-1,7	0,3
Tabacchi	20195	3,8	0,0	-0,3	0,0	-0,2	0,1	-0,3	0,0	2,1	2,4	3,0	0,6	3,0	0,0	3,0	0,0	3,0	0,0	3,0	0,0	3,0	0,0	2,8	-0,3
Altri Beni	268320	0,9	0,1	0,8	-0,1	0,9	0,3	0,8	0,1	1,0	0,1	0,7	-0,3	0,7	-0,1	0,6	-0,2	0,5	0,2	0,1	-0,1	0,1	0,0	0,1	0,1
SERVIZI	450978	0,8	-0,3	0,1	-0,1	0,7	0,3	0,1	-0,2	-0,1	0,8	-1,2	-0,6	0,3	0,8	0,3	0,5	0,4	-0,8	-0,1	-0,1	-0,2	-0,4	0,5	0,6
Servizi relativi all'abitazione	79594	0,6	0,1	0,7	0,1	0,8	0,1	0,4	-0,1	0,5	0,0	0,2	0,0	0,2	0,0	0,3	0,0	0,2	0,0	0,2	0,0	0,1	-0,2	0,0	0,0
Servizi relativi alle comunicazioni	20077	0,0	0,1	-1,0	-1,0	-1,3	-0,4	-0,5	-0,2	-0,3	0,0	-0,4	-0,3	0,2	-0,1	-1,4	0,1	-1,5	0,0	-1,6	0,0	-1,6	0,0	-2,3	-0,5
Servizi ricreativi, culturali e per la cura della persona	160404	1,7	-0,9	0,7	0,4	2,3	0,6	1,0	-0,5	0,5	2,0	-2,3	-1,5	1,4	0,8	1,8	0,2	1,9	-0,7	0,9	0,7	0,3	-0,6	0,8	0,3
Servizi relativi ai trasporti	70343	0,0	-0,4	-1,4	-0,5	-0,1	1,2	-0,8	0,4	-0,5	0,3	-0,2	0,3	0,8	2,8	-0,2	2,6	1,3	-3,3	0,7	-1,4	1,2	-1,0	3,4	2,5
Servizi vari	120560	0,3	0,0	0,0	-0,4	-0,3	-0,2	-0,6	-0,3	-0,8	-0,1	-1,2	0,0	-1,2	0,0	-1,1	0,1	-1,5	-0,1	-1,6	-0,1	-1,2	0,0	-1,0	0,1
COMPLESSIVO	1000000	0,2	-0,4	-0,5	-0,2	-0,2	0,3	-0,7	-0,3	-0,5	0,6	-0,9	-0,2	-0,2	0,2	-0,3	0,0	0,2	-0,1	-0,3	0,0	-0,2	0,0	0,2	0,3
Componente di fondo (core inflation)	845819	0,9	-0,2	0,4	0,0	0,8	0,3	0,4	-0,1	0,4	0,5	-0,3	-0,4	0,5	0,4	0,4	0,2	0,5	-0,4	0,2	0,0	0,1	-0,2	0,4	0,3

GLOSSARIO	
Beni Alimentari	Comprendono oltre ai generi alimentari (come ad esempio il pane, la carne, i formaggi), le bevande analcoliche e quelle alcoliche.
Beni Energetici	Comprendono i beni energetici regolamentati e quelli non regolamentati
Tabacchi	Comprendono i tabacchi
Altri Beni	Comprendono i beni di consumo ad esclusione dei beni alimentari, energetici e tabacchi. Si dividono in Beni durevoli (es. autovetture, articoli per l'arredamento, elettrodomestici), in Beni non durevoli (es. detersivi per la pulizia, i prodotti per la cura della persona, i medicinali) e in Beni semidurevoli (es. capi di abbigliamento, calzature, libri)
Servizi relativi all'abitazione	Comprendono i servizi di riparazione, la pulizia e la manutenzione della casa, la tariffa per i rifiuti solidi, il canone d'affitto, le spese condominiali
Servizi relativi alle comunicazioni	Comprendono i servizi di telefonia e i servizi postali
Servizi ricreativi, culturali e per la cura della persona	Comprendono i pacchetti vacanza, i servizi di alloggio, i ristoranti, bar e simili, le mense, la riparazione di apparecchi audiovisivi, fotografici e informatici, i servizi per l'abbigliamento, i servizi per l'igiene personale, i servizi ricreativi e culturali, i concorsi e le lotterie
Servizi relativi ai trasporti	Comprendono i trasporti aerei, marittimi, ferroviari, e stradali, i servizi di manutenzione e riparazione di mezzi di trasporto, i trasferimenti di proprietà, le assicurazioni sui mezzi di trasporto
Servizi vari	Comprendono l'istruzione, i servizi medici, i servizi per l'assistenza, i servizi finanziari, le professioni liberali, i servizi funebri e le assicurazioni sugli infortuni
Componente di fondo (core inflation)	Viene calcolata, con riferimento all'indice nazionale dei prezzi al consumo NIC, escludendo i beni alimentari non lavorati e i beni energetici

Tavola 5.25 COEFFICIENTI DI RACCORDO da base 1995 a base 2010

DIVISIONI	TORINO		NAZIONALE	
	NIC	FOI	NIC	FOI
Prodotti alimentari, bevande non alcoliche	1,288	1,358	1,375	1,371
Bevande alcoliche e tabacchi	1,619	1,923	1,863	1,893
Abbigliamento e Calzature	1,391	1,581	1,380	1,375
Abitazione, acqua, energia e combustibili	1,478	1,596	1,586	1,590
Mobili, articoli e servizi per la casa	1,361	1,447	1,355	1,345
Servizi sanitari e spese per la salute	1,196	1,330	1,228	1,215
Trasporti	1,426	1,515	1,476	1,464
Comunicazioni	0,679	0,682	0,679	0,676
Ricreazione, spettacoli e cultura	1,151	1,196	1,240	1,232
Istruzione	1,534	1,580	1,465	1,481
Servizi Ricettivi e di Ristorazione	1,442	1,501	1,540	1,506
Altri beni e servizi	1,492	1,629	1,529	1,484
Indice generale	1,332	1,434	1,398	1,385
Indice generale senza tabacchi	1,328	1,425	1,390	1,373

A partire dai dati di Gennaio 2011, l'ISTAT ha calcolato la nuova serie degli indici NIC e FOI con base di riferimento 2010 = 100. L'aggiornamento della base ha riguardato sia gli indici nazionali che quelli calcolati a livello locale. I coefficienti di raccordo garantiscono la comparabilità temporale tra la serie degli indici espressi in basi diverse, che per la loro natura non sarebbero confrontabili. Il coefficiente di raccordo tra due basi si ottiene dividendo per 100 l'indice medio dell'anno base espresso nella base precedente.

Tavola 5.26 COEFFICIENTI DI RACCORDO da base 2010 a base 2015

DIVISIONI	TORINO		NAZIONALE	
	NIC	FOI	NIC	FOI
Prodotti alimentari, bevande non alcoliche	1,083	1,082	1,088	1,088
Bevande alcoliche e tabacchi	1,144	1,145	1,146	1,146
Abbigliamento e Calzature	1,034	1,034	1,061	1,061
Abitazione, acqua, energia e combustibili	1,149	1,135	1,140	1,132
Mobili, articoli e servizi per la casa	1,065	1,061	1,063	1,056
Servizi sanitari e spese per la salute	1,017	1,024	1,015	1,017
Trasporti	1,137	1,138	1,121	1,121
Comunicazioni	0,805	0,779	0,847	0,826
Ricreazione, spettacoli e cultura	1,010	1,005	1,018	1,012
Istruzione	1,097	1,097	1,106	1,105
Servizi Ricettivi e di Ristorazione	1,028	1,053	1,075	1,077
Altri beni e servizi	1,071	1,070	1,071	1,070
Indice generale	1,067	1,067	1,075	1,074
Indice generale senza tabacchi	1,066	1,065	1,073	1,071

A partire dai dati di Gennaio 2016, l'ISTAT ha calcolato la nuova serie degli indici NIC e FOI con base di riferimento 2015 = 100. L'aggiornamento della base ha riguardato sia gli indici nazionali che quelli calcolati a livello locale. I coefficienti di raccordo garantiscono la comparabilità temporale tra la serie degli indici espressi in basi diverse, che per la loro natura non sarebbero confrontabili. Il coefficiente di raccordo tra due basi si ottiene dividendo per 100 l'indice medio dell'anno base espresso nella base precedente.