



Città di Torino
Area Servizi Civici
Servizio Statistica e Toponomastica

Commissione Comunale
di Controllo per le Rilevazioni
dei Prezzi al Consumo

Luglio 2018



CITTA' DI TORINO Area Servizi Civici

Servizio Statistica e Toponomastica

INDICI DEI PREZZI AL CONSUMO PER L'INTERA COLLETTIVITA'

Luglio 2018

Con gli indici di gennaio 2018 l'Istat avvia, per la stima dell'inflazione, l'utilizzo dei dati sui prezzi registrati alle casse di ipermercati e supermercati della Grande Distribuzione Organizzata (GDO) mediante scannerizzazione dei codici a barre (scanner data). Questo utilizzo riguarda i prezzi dei beni alimentari confezionati, per la cura della casa e della persona (Grocery). Un elemento di novità legato all'introduzione degli scanner data è la possibilità di un aumento della frequenza e ampiezza degli scostamenti tra stime provvisorie e definitive degli indici. Nel calcolo degli indici provvisori sono utilizzati i dati riferiti alle prime due settimane intere del mese (secondo il calendario, in alcuni mesi per il provvisorio si potrà tener conto solo della prima settimana), mentre nel calcolo degli indici definitivi, i dati si riferiscono sempre alle prime tre settimane intere del mese.

Nel mese di **Luglio 2018** a seguito della rilevazione dei prezzi effettuata dal Servizio Statistica della Città, l'indice complessivo dei prezzi al consumo per l'intera collettività (**NIC**) è risultato pari al **102,2 (Base Anno 2015=100)** con una variazione del **+0,2%** rispetto al mese precedente e con una variazione del **+1,7%** (tasso tendenziale) rispetto al mese di **Luglio 2017**.

I prezzi dei prodotti ad **alta frequenza** d'acquisto registrano **-0,3%** sul mese precedente e il **+3,4%** su Luglio 2017. I prezzi dei prodotti a **media frequenza** d'acquisto segnalano **+0,7%** rispetto al mese di Giugno 2018 e **+0,9%** sull'anno precedente. I prezzi dei prodotti a **bassa frequenza** rilevano **-0,4%** sul mese precedente e **-0,1%** su Luglio 2017.

L'inflazione acquisita per l'anno 2018 è risultata pari al **+1,2%** per l'indice generale.

Analisi del bilancio per divisioni di prodotto:

Prodotti alimentari e bevande analcoliche (-0,8%): Continua il trend negativo per la divisione di prodotto a seguito delle diminuzioni riscontrate nelle classi relative alla frutta (-6,0%), ai vegetali (-3,2%), allo zucchero confetture, miele, cioccolato e dolci (-0,7%), ai pesci e prodotti ittici (-0,7%) ed al latte, formaggi e uova (-0,1%). In aumento troviamo le classi relative alle acque minerali, bevande analcoliche, succhi di frutta e verdura (+2,6%), al caffè, tè e cacao (+1,1%), al pane e cereali (+0,6%), alle carni (+0,3%) ed agli oli e grassi (+0,2%).

Bevande alcoliche e tabacchi (+0,4%): Inversione di tendenza per questa divisione dovuta ai rincari rilevati nelle classi delle birre (+1,8%), dei vini (+0,9%) e degli alcolici (+0,1%).

Abbigliamento e calzature (-0,5%): Le diminuzioni rilevate nelle classi relative agli indumenti (-0,7%), agli altri articoli d'abbigliamento e accessori per l'abbigliamento (-0,7%) ed alle scarpe ed altre calzature (-0,1%) hanno confermato il segno negativo della divisione.

Abitazione, acqua, elettricità e combustibili (+2,3%): La divisione diventa positiva a seguito degli aumenti riscontrati nelle classi relative al gas (+7,1%), all'energia elettrica (+4,9%), al gasolio per riscaldamento (+1,2%) ed agli affitti reali per l'abitazione principale (+0,1%). In ribasso troviamo la classe degli altri servizi per l'abitazione n.a.c. (-0,5%) .

Mobili, articoli e servizi per la casa (0,0): Le diminuzioni registrate nelle classi dei grandi apparecchi domestici elettrici e non (-1,8%), dei piccoli utensili ed accessori vari (-0,8%) e dei piccoli elettrodomestici (-0,5%) sono state compensate dai rincari rilevati nelle classi dei beni non durevoli per la casa (+0,3%) e dei mobili e arredi (+0,2%), lasciando invariata la divisione.

Servizi sanitari e spese per la salute (0,0): L' aumento riscontrato nella classe relativa ai servizi medici (+0,2%) e le diminuzioni registrate negli altri prodotti medicali (-0,5%) e nei prodotti farmaceutici (-0,2%) non provocano variazioni alla divisione.

Trasporti (-0,2%): Cambio di segno per la divisione a seguito dei ribassi riscontrati nelle classi relative alla manutenzione e riparazione mezzi di trasporto privati (-1,8%), ai carburanti e lubrificanti per mezzi di trasporto privati (-0,5%), ai pezzi di ricambio e accessori per mezzi di trasporto privati (-0,2%) e al trasporto aereo passeggeri (-0,1%). In rialzo troviamo le classi del trasporto marittimo e per vie d'acqua interne (+18,0%), del trasporto multimodale passeggeri (+5,9%), degli altri servizi relativi ai mezzi di trasporto privati (+1,1%), del trasporto passeggeri su strada (+0,9%), delle automobili (+0,1%) e dei motocicli e ciclomotori (+0,1%).

Comunicazioni (-0,5%): La divisione di prodotto, rilevata centralmente dall'Istituto Nazionale di Statistica, continua ad avere segno negativo a causa dei ribassi registrati nella classe relativa agli apparecchi telefonici e telefax (-3,1%) .In aumento troviamo i servizi postali (+5,0%) e i servizi di telefonia e telefax (+0,5%).

Ricreazione, spettacoli e cultura (+0,3%): Perdura il segno positivo della divisione per effetto delle variazioni in rialzo riscontrate nelle classi dei pacchetti vacanza (+9,3%), dei servizi ricreativi e sportivi (+3,8%), dei giochi, giocattoli e hobby (+0,9%), degli animali domestici e relativi prodotti (+0,8%) e dei libri (+0,1%). Si segnalano ribassi nei servizi culturali (-8,6%), negli apparecchi fotografici e cinematografici e strumenti ottici (-4,4%), negli apparecchi di ricezione e registrazione e riproduzione suoni e immagini (-4,2%), negli apparecchi per il trattamento dell'informazione (-1,1%), nei supporti di registrazione (-1,0%), nei giornali e periodici (-0,8%) e negli articoli sportivi per campeggio e attività ricreative all'aperto (-0,8%).

Istruzione (0,0): Nella presente divisione non si registrano variazioni.

Servizi ricettivi e di ristorazione (0,0): Le variazioni in rialzo riscontrate nella classe relativa ai servizi di alloggio (+0,1%) non hanno modificato la divisione di prodotto.

Altri beni e servizi (+0,4%): I rincari rilevati nelle classi relative agli altri apparecchi non elettrici, articoli e prodotti per la cura della persona (+1,6%), agli apparecchi elettrici per la cura della persona (+0,9%), agli altri servizi finanziari n.a.c. (+0,8%), ai servizi di parrucchiere e trattamenti di bellezza (+0,4%) ed alle assicurazioni sui mezzi di trasporto (+0,1%) hanno confermato il segno positivo della divisione. In ribasso troviamo le classi della gioielleria ed orologeria (-0,8%) e degli altri effetti personali (-0,1%).

Le rilevazioni eseguite dal Servizio Statistica della Città di Torino sono state effettuate secondo le disposizioni e le norme tecniche stabilite dall'ISTAT.

I dati relativi del mese in corso si potranno consultare sul sito:

<http://www.comune.torino.it/statistica/>

La Dirigente ad interim
Servizio Statistica e Toponomastica
Dott.ssa Monica Sciajno

Il Responsabile
Rag. Pietro Clericuzio

Torino, 16 Agosto 2018



Corso Valdocco 20 - 10122 Torino - tel. +39.011.01124563 - fax +39.011.01124585
e-mail: prezzi@comune.torino.it - www.comune.torino.it

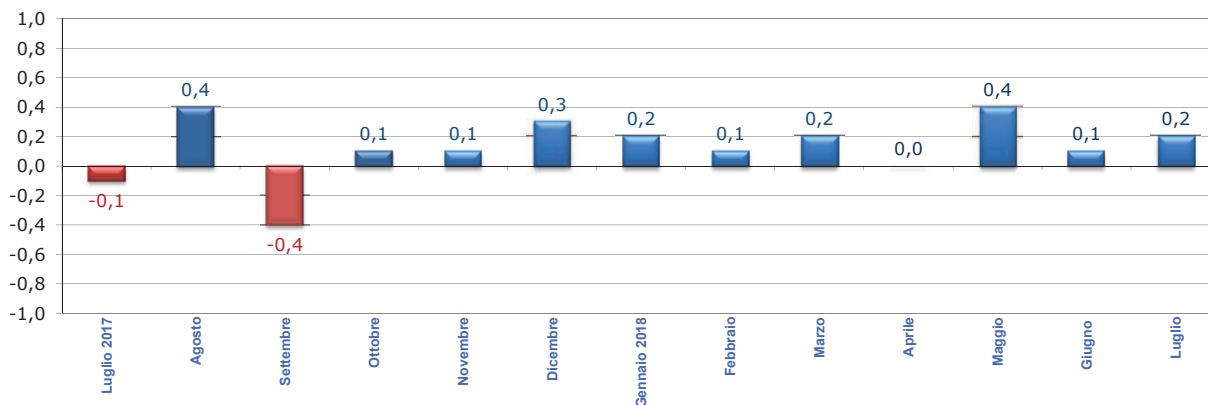


Luglio 2018

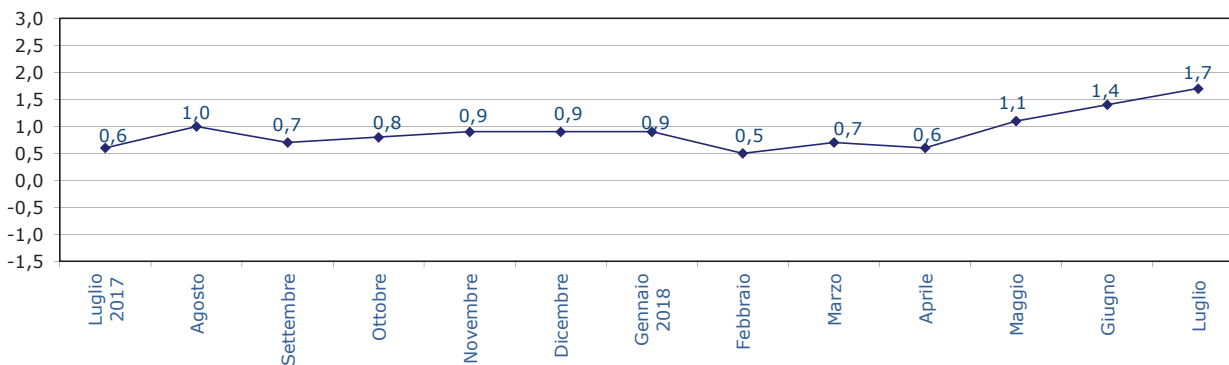
PREZZI AL CONSUMO: Variazione percentuali degli Indici NIC

| DIVISIONI | Variazioni Percentuali | |
|--|--|---|
| | Variazioni % rispetto al mese precedente | Variazioni % rispetto corrispondente mese anno precedente |
| Prodotti alimentari, bevande non alcoliche | -0,8 | 3,1 |
| Bevande alcoliche e tabacchi | 0,4 | 3,7 |
| Abbigliamento e Calzature | -0,5 | 0,3 |
| Abitazione, acqua, energia e combustibili | 2,3 | 2,2 |
| Mobili, articoli e servizi per la casa | 0,0 | 0,0 |
| Servizi sanitari e spese per la salute | 0,0 | 0,8 |
| Trasporti | -0,2 | 4,3 |
| Comunicazioni | -0,5 | -4,0 |
| Ricreazioni, spettacoli e cultura | 0,3 | -0,8 |
| Istruzione | 0,0 | -14,0 |
| Servizi ricettivi e di ristorazione | 0,0 | 1,5 |
| Altri beni e servizi | 0,4 | 3,1 |
| Indice generale | 0,2 | 1,7 |
| Indice generale al netto dei tabacchi | 0,1 | 1,6 |

Variazioni percentuali congiunturali

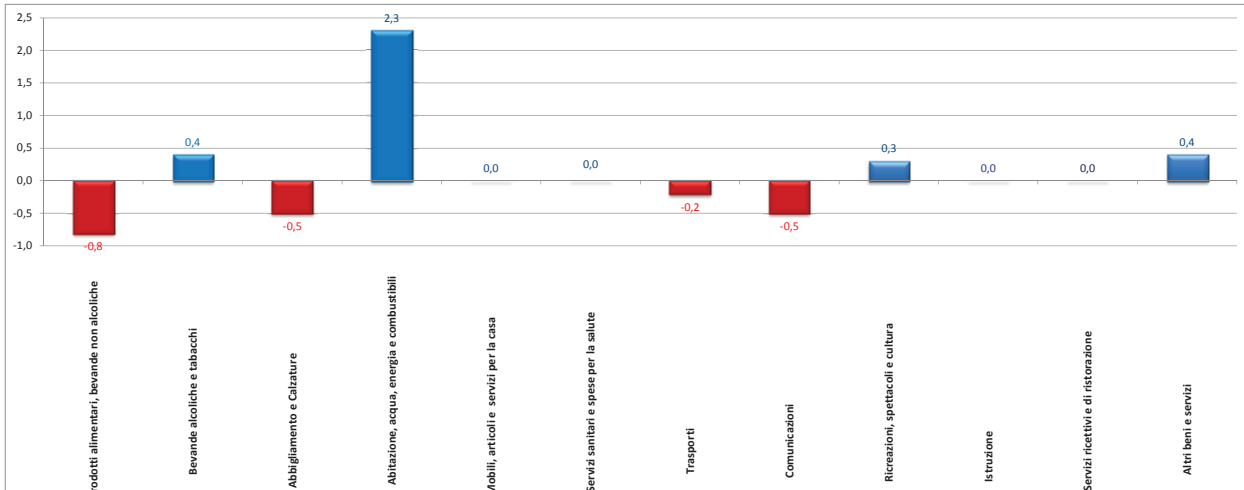


Variazioni percentuali tendenziali

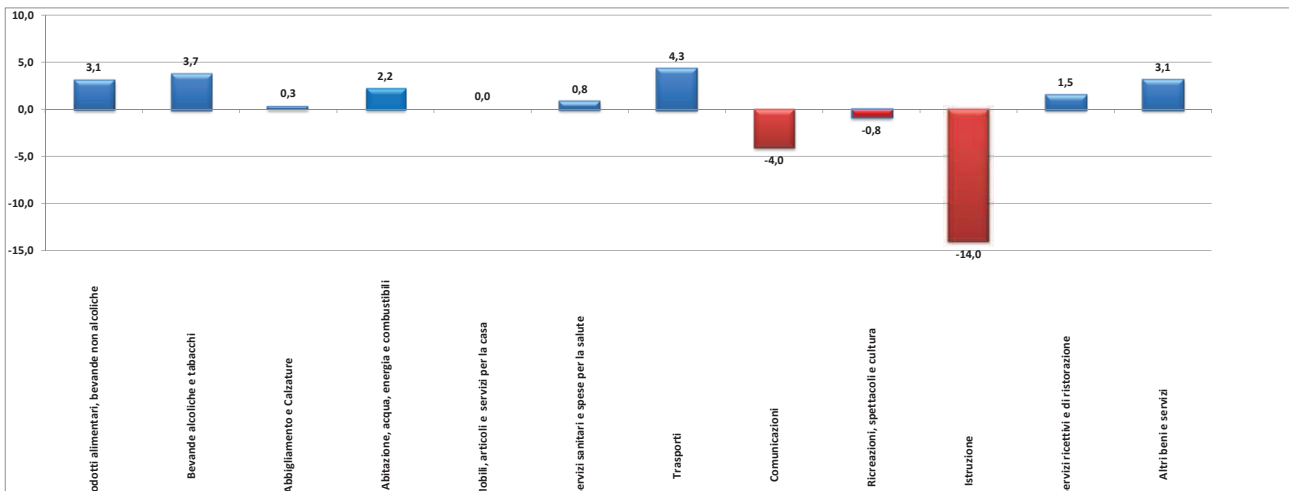




| Divisioni | Anno 2018 Variazioni Percentuali Congiunturali | | | | | | | | | | | |
|--|---|------------|------------|------------|------------|------------|------------|--------|-----------|---------|----------|----------|
| | Gennaio | Febbraio | Marzo | Aprile | Maggio | Giugno | Luglio | Agosto | Settembre | Ottobre | Novembre | Dicembre |
| Prodotti alimentari, bevande non alcoliche | 0,9 | -0,6 | 0,1 | 0,6 | 1,0 | -0,4 | -0,8 | | | | | |
| Bevande alcoliche e tabacchi | 1,0 | -0,2 | 0,8 | 1,1 | 0,7 | -0,2 | 0,4 | | | | | |
| Abbigliamento e Calzature | -0,3 | -0,4 | 1,0 | 0,1 | 0,0 | -0,1 | -0,5 | | | | | |
| Abitazione, acqua, energia e combustibili | 1,7 | 0,0 | 0,0 | -2,1 | -0,2 | 0,0 | 2,3 | | | | | |
| Mobili, articoli e servizi per la casa | 0,0 | 0,0 | 0,0 | -0,1 | 0,3 | 0,0 | 0,0 | | | | | |
| Servizi sanitari e spese per la salute | 0,5 | -0,1 | 0,0 | 0,0 | 0,0 | 0,4 | 0,0 | | | | | |
| Trasporti | -1,4 | 0,8 | 0,7 | 0,4 | 1,0 | 1,9 | -0,2 | | | | | |
| Comunicazioni | 0,3 | -2,1 | 0,1 | 0,1 | -1,1 | -1,8 | -0,5 | | | | | |
| Ricreazioni, spettacoli e cultura | 0,2 | 0,3 | -0,7 | -0,2 | -0,4 | 0,3 | 0,3 | | | | | |
| Istruzione | 0,0 | 0,0 | 0,0 | 0,0 | 0,0 | 0,0 | 0,0 | | | | | |
| Servizi Ricettivi e di Ristorazione | -0,8 | 1,2 | 0,2 | 0,8 | 0,6 | -0,9 | 0,0 | | | | | |
| Altri beni e servizi | 1,5 | -0,3 | 0,8 | 0,1 | 0,3 | 0,1 | 0,4 | | | | | |
| Indice generale | 0,2 | 0,1 | 0,2 | 0,0 | 0,4 | 0,1 | 0,2 | | | | | |
| Indice generale al netto dei tabacchi | 0,3 | 0,0 | 0,2 | 0,1 | 0,3 | 0,2 | 0,1 | | | | | |



| Divisioni | Anno 2018 Variazioni Percentuali Tenzionali | | | | | | | | | | | |
|--|--|------------|------------|------------|------------|------------|------------|--------|-----------|---------|----------|----------|
| | Gennaio | Febbraio | Marzo | Aprile | Maggio | Giugno | Luglio | Agosto | Settembre | Ottobre | Novembre | Dicembre |
| Prodotti alimentari, bevande non alcoliche | 1,1 | -0,6 | 0,5 | 1,3 | 2,3 | 2,8 | 3,1 | | | | | |
| Bevande alcoliche e tabacchi | 1,4 | 1,2 | 2,1 | 3,0 | 3,7 | 3,3 | 3,7 | | | | | |
| Abbigliamento e Calzature | -0,8 | -1,2 | 0,0 | 0,9 | 0,6 | 0,5 | 0,3 | | | | | |
| Abitazione, acqua, energia e combustibili | 3,3 | 2,0 | 1,7 | -0,6 | -0,8 | -0,7 | 2,2 | | | | | |
| Mobili, articoli e servizi per la casa | -0,2 | -0,1 | -0,2 | -0,4 | -0,1 | 0,0 | 0,0 | | | | | |
| Servizi sanitari e spese per la salute | 0,6 | 0,3 | 0,2 | 0,3 | 0,4 | 0,7 | 0,8 | | | | | |
| Trasporti | 1,7 | 1,9 | 2,0 | 0,8 | 2,9 | 4,8 | 4,3 | | | | | |
| Comunicazioni | -1,5 | -3,7 | -3,6 | -3,2 | -3,5 | -4,2 | -4,0 | | | | | |
| Ricreazioni, spettacoli e cultura | 1,0 | 0,9 | 0,2 | 0,4 | 0,0 | 0,5 | -0,8 | | | | | |
| Istruzione | -14,0 | -14,0 | -14,0 | -14,0 | -14,0 | -14,0 | -14,0 | | | | | |
| Servizi Ricettivi e di Ristorazione | 1,0 | 1,6 | 1,5 | 2,4 | 2,0 | 1,6 | 1,5 | | | | | |
| Altri beni e servizi | 2,4 | 1,7 | 2,3 | 2,4 | 2,7 | 2,8 | 3,1 | | | | | |
| Indice generale | 0,9 | 0,5 | 0,7 | 0,6 | 1,1 | 1,4 | 1,7 | | | | | |
| Indice generale al netto dei tabacchi | 1,0 | 0,4 | 0,6 | 0,6 | 1,0 | 1,4 | 1,6 | | | | | |

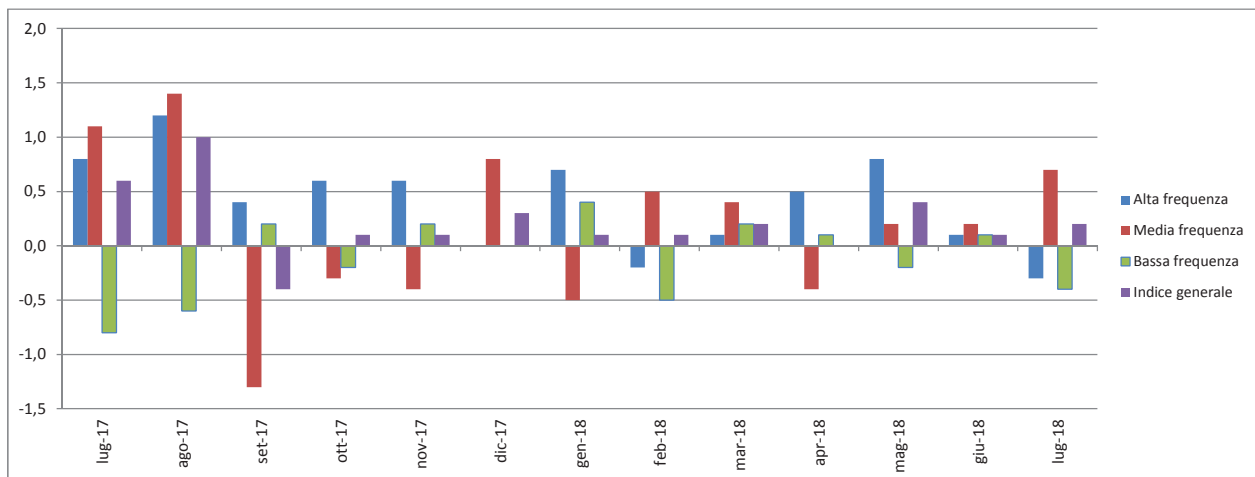




ANDAMENTO DEI PRODOTTI A DIVERSA FREQUENZA D'ACQUISTO

Base Anno 2015 = 100

| Tipologia di Prodotto | Pesi | GENNAIO 2018 | | FEBBRAIO 2018 | | MARZO 2018 | | APRILE 2018 | | MAGGIO 2018 | | GIUGNO 2018 | | LUGLIO 2018 | |
|------------------------|----------------|--------------|------------|---------------|------------|------------|------------|-------------|------------|-------------|------------|-------------|------------|-------------|------------|
| | | Cong. | Tend. | Cong. | Tend. | Cong. | Tend. | Cong. | Tend. | Cong. | Tend. | Cong. | Tend. | Cong. | Tend. |
| Alta frequenza | 379461 | 0,7 | 1,5 | -0,2 | 0,6 | 0,1 | 1,1 | 0,5 | 1,7 | 0,8 | 2,6 | 0,1 | 3,2 | -0,3 | 3,4 |
| Media frequenza | 432032 | -0,2 | 0,8 | 0,5 | 0,6 | 0,4 | 0,8 | -0,4 | 0,0 | 0,2 | 0,4 | 0,2 | 0,5 | 0,7 | 0,9 |
| Bassa frequenza | 188507 | 0,4 | 0,3 | -0,5 | -0,3 | 0,2 | -0,2 | 0,1 | 0,1 | -0,2 | -0,2 | 0,1 | 0,3 | -0,4 | -0,1 |
| Indice generale | 1000000 | 0,2 | 0,9 | 0,1 | 0,5 | 0,2 | 0,7 | 0,0 | 0,6 | 0,4 | 1,1 | 0,1 | 1,4 | 0,2 | 1,7 |



Dall'indice generale dei prezzi al consumo per l'intera collettività (NIC),calcolato sui prezzi rilevati mensilmente in base alla classificazione del paniere Coicop, vengono elaborati i dati relativi a tre raggruppamenti riferiti alle diverse frequenze di acquisto dei prodotti da parte dei consumatori.

I tre raggruppamenti si dividono:

Prodotti ad alta frequenza di acquisto: includono,oltre ai generi alimentari,le bevande alcoliche ed analcoliche,i tabacchi ,le spese per l'affitto,i beni non durevoli per la casa, i servizi per la pulizia e manutenzione della casa, i carburanti,i trasporti urbani,i giornali e i periodici,i servizi di ristorazione, le spese di assistenza.

Prodotti a media frequenza di acquisto: comprendono,tra gli altri,le spese di abbigliamento,le tariffe elettriche e quelle relative all'acqua potabile e lo smaltimento dei rifiuti, i medicinali, i servizi medici e quelli dentistici, i trasporti stradali, ferroviari, marittimi ed aerei, i servizi postali e telefonici, i servizi ricreativi e culturali,i pacchetti vacanze,i libri,gl alberghi e gli altri servizi di alloggio.

Prodotti a bassa frequenza di acquisto: comprendono gli elettrodomestici,i servizi ospedalieri,l'acquisto dei mezzi di trasporto,i servizi di trasloco, gli apparecchi audiovisivi, fotografici ed informatici e gli articoli sportivi.



Base Anno 2015 = 100

ANNO 2018

| Tipologia di Prodotto | PESI | GENNAIO | | FEBBRAIO | | MARZO | | APRILE | | MAGGIO | | GIUGNO | | LUGLIO | | AGOSTO | | SETTEMBRE | | OTTOBRE | | NOVEMBRE | | DICEMBRE | |
|---|---------|---------|-------|----------|-------|-------|-------|--------|-------|--------|-------|--------|-------|--------|-------|--------|-------|-----------|-------|---------|-------|----------|-------|----------|-------|
| | | Cong. | Tend. | Cong. | Tend. | Cong. | Tend. | Cong. | Tend. | Cong. | Tend. | Cong. | Tend. | Cong. | Tend. | Cong. | Tend. | Cong. | Tend. | Cong. | Tend. | Cong. | Tend. | Cong. | Tend. |
| BENI | 547722 | 0,6 | 0,8 | -0,3 | -0,2 | 0,2 | 0,3 | -0,1 | 0,4 | 0,4 | 0,8 | 0,0 | 1,3 | 0,1 | 2,0 | | | | | | | | | | |
| Beni Alimentari | 173003 | 1,0 | 1,6 | -0,6 | 0,0 | 0,1 | 1,0 | 0,7 | 1,9 | 1,0 | 2,9 | -0,5 | 3,2 | -0,6 | 3,6 | | | | | | | | | | |
| Beni Energetici | 84317 | 2,6 | 4,7 | 0,1 | 2,7 | -0,4 | 2,2 | -2,2 | 0,1 | 1,1 | 1,3 | 1,2 | 3,4 | 2,7 | 8,0 | | | | | | | | | | |
| Tabacchi | 19089 | 0,0 | 0,4 | -0,1 | 0,3 | 1,8 | 2,2 | 0,6 | 2,8 | 0,6 | 3,4 | 0,0 | 3,4 | 0,0 | 3,4 | | | | | | | | | | |
| Altri Beni | 271313 | -0,1 | -0,4 | -0,4 | -1,0 | 0,3 | -0,7 | 0,0 | -0,4 | -0,2 | -0,7 | 0,0 | -0,4 | -0,3 | -0,6 | | | | | | | | | | |
| SERVIZI | 452278 | -0,2 | 0,9 | 0,5 | 1,0 | 0,3 | 1,1 | 0,2 | 0,8 | 0,3 | 1,3 | 0,3 | 1,4 | 0,2 | 1,1 | | | | | | | | | | |
| Servizi relativi all'abitazione | 77312 | 0,1 | 0,5 | 0,0 | 0,5 | -0,1 | 0,1 | 0,1 | 0,1 | -0,1 | 0,1 | -0,1 | 0,0 | -0,1 | -0,2 | | | | | | | | | | |
| Servizi relativi alle comunicazioni | 18557 | 0,4 | 0,4 | 0,0 | 0,4 | 0,3 | 0,5 | -0,4 | -0,6 | -0,2 | -0,5 | -1,5 | -1,8 | 0,7 | 0,4 | | | | | | | | | | |
| Servizi ricreativi, culturali e per la cura della persona | 164279 | -0,4 | 1,1 | 0,8 | 1,4 | -0,2 | 1,2 | 0,5 | 1,9 | 0,4 | 1,8 | -0,4 | 1,5 | 0,3 | 1,0 | | | | | | | | | | |
| Servizi relativi ai trasporti | 74360 | -3,3 | 1,9 | 1,5 | 2,1 | 1,8 | 2,7 | 0,0 | -0,6 | 0,6 | 2,1 | 2,6 | 3,6 | -0,1 | 2,0 | | | | | | | | | | |
| Servizi vari | 117770 | 1,6 | 0,5 | -0,1 | 0,3 | 0,4 | 0,7 | 0,0 | 0,7 | 0,4 | 1,1 | 0,4 | 1,4 | 0,1 | 1,6 | | | | | | | | | | |
| COMPLESSIVO | 1000000 | 0,2 | 0,9 | 0,1 | 0,5 | 0,2 | 0,7 | 0,0 | 0,6 | 0,4 | 1,1 | 0,1 | 1,4 | 0,2 | 1,7 | | | | | | | | | | |
| Componente di fondo (core inflation) | 850962 | -0,1 | 0,6 | 0,1 | 0,4 | 0,3 | 0,5 | 0,2 | 0,5 | 0,2 | 0,8 | 0,1 | 0,9 | 0,1 | 0,7 | | | | | | | | | | |

GLOSSARIO

| | |
|---|--|
| Beni Alimentari | Comprendono oltre ai generi alimentari (come ad esempio il pane, la carne, i fmaggi), le bevande analcoliche e quelle alcoliche. |
| Beni Energetici | Comprendono i beni energetici regolamentati (energia elettrica, gas) e quelli non regolamentati (carburanti, lubrificanti per veicoli e combustibili) |
| Tabacchi | Comprendono i tabacchi |
| Altri Beni | Comprendono i beni di consumo ad esclusione dei beni alimentari, energetici e tabacchi. Si dividono in Beni durevoli (es. autoveicoli, articoli per l'arredamento, elettrodomestici), in Beni non durevoli (es. detersivi per la pulizia, i prodotti per la cura della persona, i medicinali) e in Beni semidurevoli (es. capi di abbigliamento, calzature, libri) |
| Servizi relativi all'abitazione | Comprendono i servizi di riparazione, la pulizia e la manutenzione della casa, la tariffa per i rifiuti solidi, il canone d'affitto, le spese condominiali |
| Servizi relativi alle comunicazioni | Comprendono i servizi di telefonia e i servizi postali |
| Servizi ricreativi, culturali e per la cura della persona | Comprendono i pacchetti vacanza, i servizi di alloggio, i ristoranti, bar e simili, le mense, la riparazione di apparecchi audiovisivi, fotografici e informatici, i servizi per l'abbigliamento, i servizi per l'igiene personale, i servizi ricreativi e culturali, i concorsi e le lotterie |
| Servizi relativi ai trasporti | Comprendono i trasporti aerei, marittimi, ferroviari, e stradali, i servizi di manutenzione e riparazione di mezzi di trasporto, i trasferimenti di proprietà, le assicurazioni sui mezzi di trasporto |
| Servizi vari | Comprendono l'istruzione, i servizi medici, i servizi per l'assistenza, i servizi finanziari, le professioni liberali, i servizi funebri e le assicurazioni sugli infortuni |
| Componente di fondo (core inflation) | Viene calcolata, con riferimento all'indice nazionale dei prezzi al consumo NIC, escludendo i beni alimentari non lavorati e i beni energetici |

INFLAZIONE ACQUISITA

Base Anno 2015 = 100

| Divisioni | Variazioni Percentuali | | | | | | | | | | | | Inflazione Acquisita | |
|--|------------------------|------------|------------|------------|------------|------------|------------|-------|-------|-------|-------|-------|----------------------|--------------|
| | 01/18 | 02/18 | 03/18 | 04/18 | 05/18 | 06/18 | 07/18 | 08/18 | 09/18 | 10/18 | 11/18 | 12/18 | | |
| | 01/17 | 02/17 | 03/17 | 04/17 | 05/17 | 06/17 | 07/17 | 08/17 | 09/17 | 10/17 | 11/17 | 12/17 | | |
| Prodotti alimentari, bevande non alcoliche | 1,1 | -0,6 | 0,5 | 1,3 | 2,3 | 2,8 | 3,1 | | | | | | | 1,6 |
| Bevande alcoliche e tabacchi | 1,4 | 1,2 | 2,1 | 3,0 | 3,7 | 3,3 | 3,7 | | | | | | | 3,0 |
| Abbigliamento e Calzature | -0,8 | -1,2 | 0,0 | 0,9 | 0,6 | 0,5 | 0,3 | | | | | | | 0,0 |
| Abitazione, acqua, energia e combustibili | 3,3 | 2,0 | 1,7 | -0,6 | -0,8 | -0,7 | 2,2 | | | | | | | 1,3 |
| Mobili, articoli e servizi per la casa | -0,2 | -0,1 | -0,2 | -0,4 | -0,1 | 0,0 | 0,0 | | | | | | | -0,1 |
| Servizi sanitari e spese per la salute | 0,6 | 0,3 | 0,2 | 0,3 | 0,4 | 0,7 | 0,8 | | | | | | | 0,6 |
| Trasporti | 1,7 | 1,9 | 2,0 | 0,8 | 2,9 | 4,8 | 4,3 | | | | | | | 3,1 |
| Comunicazioni | -1,5 | -3,7 | -3,6 | -3,2 | -3,5 | -4,2 | -4,0 | | | | | | | -4,0 |
| Ricreazioni, spettacoli e cultura | 1,0 | 0,9 | 0,2 | 0,4 | 0,0 | 0,5 | -0,8 | | | | | | | 0,2 |
| Istruzione | -14,0 | -14,0 | -14,0 | -14,0 | -14,0 | -14,0 | -14,0 | | | | | | | -10,9 |
| Servizi Ricettivi e di Ristorazione | 1,0 | 1,6 | 1,5 | 2,4 | 2,0 | 1,6 | 1,5 | | | | | | | 1,5 |
| Altri beni e servizi | 2,4 | 1,7 | 2,3 | 2,4 | 2,7 | 2,8 | 3,1 | | | | | | | 2,7 |
| Indice generale | 0,9 | 0,5 | 0,7 | 0,6 | 1,1 | 1,4 | 1,7 | | | | | | | 1,2 |
| Indice generale al netto dei tabacchi | 1,0 | 0,4 | 0,6 | 0,6 | 1,0 | 1,4 | 1,6 | | | | | | | 1,1 |

Inflazione acquisita rappresenta la variazione media dell'indice nell'anno indicato, (Indici Medi Anno 2018) che si avrebbe ipotizzando che l'indice stesso (Indici Luglio 2018) rimanga al medesimo livello dell'ultimo dato mensile disponibile nella restante parte dell'anno.



CITTA' DI TORINO

Area Servizi Civici

Servizio Statistica e Toponomastica

VARIAZIONI PERCENTUALI PER CLASSI DI PRODOTTO

LUGLIO 2018

| DESCRIZIONE | Var. % Anno Precedente | Var. % Mensile |
|---|------------------------|----------------|
| Prodotti alimentari, bevande analcoliche | 3,1 | -0,8 |
| Pane e cereali | 3,1 | 0,6 |
| Carni | 1,7 | 0,3 |
| Pesci e prodotti ittici | 2,8 | -0,7 |
| Latte, formaggi e uova | 1,8 | -0,1 |
| Oli e grassi | 3,1 | 0,2 |
| Frutta | 11,5 | -6,0 |
| Vegetali | 3,9 | -3,2 |
| Zucchero, confetture, miele, cioccolato e dolci | -1,4 | -0,7 |
| Prodotti alimentari n.a.c. | 2,4 | 0,0 |
| Caffè, tè e cacao | 2,9 | 1,1 |
| Acque minerali, bevande analcoliche, succhi di frutta e verdura | 2,8 | 2,6 |
| Bevande alcoliche e tabacchi | 3,7 | 0,4 |
| Alcolici | 2,4 | 0,1 |
| Vini | 6,7 | 0,9 |
| Birre | -1,3 | 1,8 |
| Tabacchi | 3,4 | 0,0 |
| Abbigliamento e calzature | 0,3 | -0,5 |
| Indumenti | 0,5 | -0,7 |
| Altri articoli d'abbigliamento e accessori per l'abbigliamento | -0,4 | -0,7 |
| Servizi di lavanderia, riparazione e noleggio abiti | 0,2 | 0,0 |
| Scarpe ed altre calzature | -0,3 | -0,1 |
| Riparazione e noleggio calzature | -0,5 | 0,0 |
| Abitazione, acqua, energia elettrica, gas e combustibili | 2,2 | 2,3 |
| Affitti reali per l'abitazione principale | 0,4 | 0,1 |
| Prodotti per la riparazione e la manutenzione della casa | 0,6 | 0,0 |

| DESCRIZIONE | Var. % Anno Precedente | Var. % Mensile |
|--|-------------------------------|-----------------------|
| Servizi per la riparazione e manutenzione della casa | -0,2 | 0,0 |
| Fornitura acqua | 2,1 | 0,0 |
| Raccolta rifiuti | -1,6 | 0,0 |
| Raccolta acque di scarico | 1,8 | 0,0 |
| Altri servizi per l'abitazione n.a.c. | -1,1 | -0,5 |
| Energia elettrica | 1,8 | 4,9 |
| Gas | 8,9 | 7,1 |
| Gasolio per riscaldamento | 18,6 | 1,2 |
| Combustibili solidi | -1,4 | 0,0 |
| Mobili, articoli e servizi per la casa | 0,0 | 0,0 |
| Mobili e arredi | 1,3 | 0,2 |
| Tappeti e altri rivestimenti per pavimenti | 9,5 | 0,0 |
| Riparazione di mobili, arredi e rivestimenti per pavimenti | 1,7 | 0,0 |
| Articoli tessili per la casa | -4,3 | 0,0 |
| Grandi apparecchi domestici elettrici e non | -5,1 | -1,8 |
| Piccoli elettrodomestici | -8,9 | -0,5 |
| Riparazione di apparecchi per la casa | -2,1 | 0,0 |
| Cristalleria, stoviglie e utensili domestici | 1,2 | 0,0 |
| Grandi utensili ed attrezzature per la casa ed il giardino | -2,0 | 0,0 |
| Piccoli utensili ed accessori vari | -3,4 | -0,8 |
| Beni non durevoli per la casa | 1,3 | 0,3 |
| Servizi per la pulizia e la manutenzione della casa | 0,4 | 0,0 |
| Servizi sanitari e spese per la salute | 0,8 | 0,0 |
| Prodotti farmaceutici | -2,7 | -0,2 |
| Altri prodotti medicali | 1,1 | -0,5 |
| Attrezzature ed apparecchi terapeutici | -1,0 | 0,0 |
| Servizi medici | 2,5 | 0,2 |
| Servizi dentistici | 0,0 | 0,0 |
| Servizi paramedici | 2,8 | 0,0 |
| Servizi ospedalieri | 2,2 | 0,0 |

| DESCRIZIONE | Var. % Anno Precedente | Var. % Mensile |
|---|-----------------------------------|---------------------------|
| Trasporti | 4,3 | -0,2 |
| Automobili | 0,3 | 0,1 |
| Motocicli e ciclomotori | 1,4 | 0,1 |
| Biciclette | 0,5 | 0,0 |
| Pezzi di ricambio e accessori per mezzi di trasporto privati | 1,2 | -0,2 |
| Carburanti e lubrificanti per mezzi di trasporto privati | 12,1 | -0,5 |
| Manutenzione e riparazione mezzi di trasporto privati | 0,9 | -1,8 |
| Altri servizi relativi ai mezzi di trasporto privati | 2,3 | 1,1 |
| Trasporto passeggeri su rotaia | -3,1 | 0,0 |
| Trasporto passeggeri su strada | 0,9 | 0,9 |
| Trasporto aereo passeggeri | 6,2 | -0,1 |
| Trasporto marittimo e per vie d'acqua interne | -0,7 | 18,0 |
| Trasporto multimodale passeggeri | 5,9 | 5,9 |
| Acquisto di altri servizi di trasporto | 6,3 | 0,0 |
| Comunicazioni | -4,0 | -0,5 |
| Servizi postali | 5,2 | 5,0 |
| Apparecchi telefonici e telefax | -12,0 | -3,1 |
| Servizi di telefonia e telefax | 0,2 | 0,5 |
| Ricreazione, spettacoli e cultura | -0,8 | 0,3 |
| Apparecchi di ricezione, registrazione e riproduzione di suoni e immagini | -10,4 | -4,2 |
| Apparecchi fotografici e cinematografici e strumenti ottici | -5,1 | -4,4 |
| Apparecchi per il trattamento dell'informazione | -2,2 | -1,1 |
| Supporti di registrazione | -8,0 | -1,0 |
| Beni durevoli per ricreazione all'aperto | 1,8 | 0,0 |
| Strumenti musicali e beni durevoli per ricreazione al coperto | -1,4 | 0,0 |
| Giochi, giocattoli e hobby | -1,4 | 0,9 |
| Articoli sportivi, per campeggio e attività ricreative all'aperto | -2,7 | -0,8 |
| Articoli per giardinaggio, piante e fiori | 0,2 | 0,0 |
| Animali domestici e relativi prodotti | 1,7 | 0,8 |
| Servizi veterinari e altri servizi per animali domestici | 1,3 | 0,0 |

| DESCRIZIONE | Var. % Anno Precedente | Var. % Mensile |
|---|-------------------------------|-----------------------|
| Servizi ricreativi e sportivi | -1,0 | 3,8 |
| Servizi culturali | -5,5 | -8,6 |
| Concorsi pronostici | 0,0 | 0,0 |
| Libri | -0,6 | 0,1 |
| Giornali e periodici | 1,4 | -0,8 |
| Articoli di cartoleria e materiale da disegno | 0,3 | 0,0 |
| Pacchetti vacanza | 3,4 | 9,3 |
| Istruzione | -14,0 | 0,0 |
| Scuola dell'infanzia ed istruzione primaria | 4,5 | 0,0 |
| Istruzione secondaria | -3,9 | 0,0 |
| Istruzione universitaria | -39,3 | 0,0 |
| Corsi d'istruzione e di formazione | 0,0 | 0,0 |
| Servizi ricettivi e di ristorazione | 1,5 | 0,0 |
| Ristoranti, bar e simili | 1,0 | 0,0 |
| Mense | -0,4 | 0,0 |
| Servizi di alloggio | 3,1 | 0,1 |
| Altri beni e servizi | 3,1 | 0,4 |
| Servizi di parrucchiere e trattamenti di bellezza | 2,0 | 0,4 |
| Apparecchi elettrici per la cura della persona | -4,6 | 0,9 |
| Altri apparecchi non elettrici, articoli e prodotti per la cura della persona | 0,4 | 1,6 |
| Gioielleria ed orologeria | 0,4 | -0,8 |
| Altri effetti personali | 2,1 | -0,1 |
| Assistenza sociale | 1,0 | 0,0 |
| Servizi assicurativi connessi all'abitazione | -1,3 | 0,0 |
| Servizi assicurativi connessi alla salute | 0,0 | 0,0 |
| Assicurazioni sui mezzi di trasporto | -0,3 | 0,1 |
| Altri servizi finanziari n.a.c. | 8,1 | 0,8 |
| Altri servizi n.a.c. | 6,2 | 0,0 |