



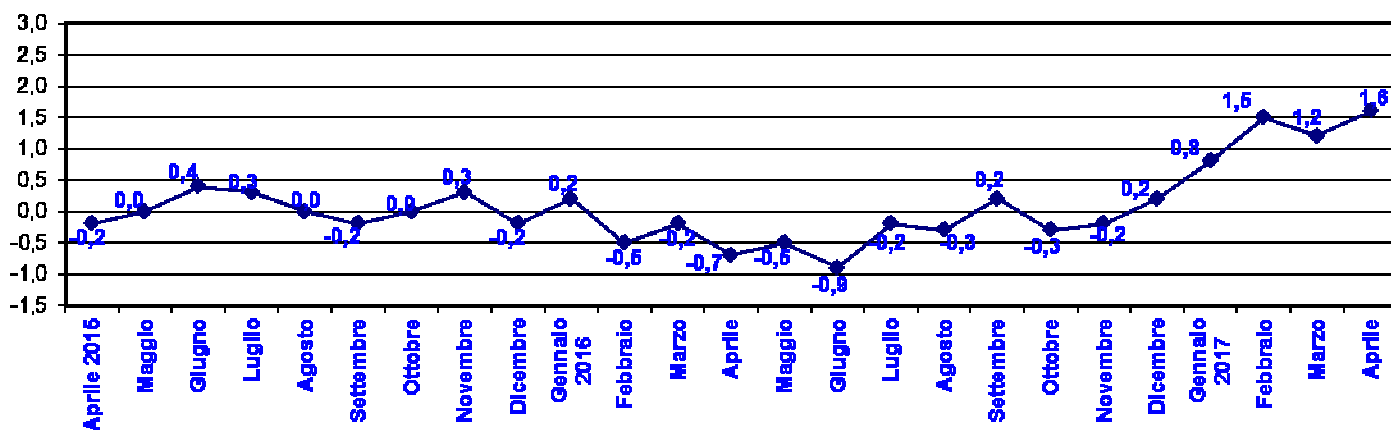
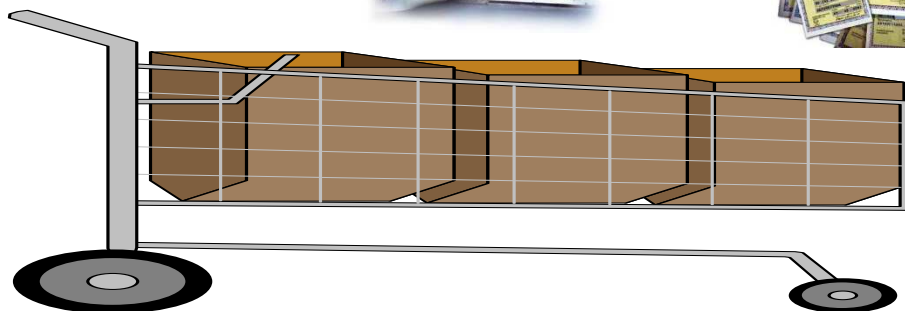
# Città di Torino

Area Servizi Civici

Servizio Statistica  
e Toponomastica

- Commissione Comunale di Controllo per le Rilevazioni dei Prezzi al Consumo

- Aprile 2017





## CITTA' DI TORINO Area Servizi Civici

Servizio Statistica e Toponomastica

### **INDICI DEI PREZZI AL CONSUMO PER L'INTERA COLLETTIVITA'**

**MESE:** **APRILE 2017**

Nel mese di **Aprile 2017** a seguito della rilevazione dei prezzi effettuata dal Servizio Statistica della Città, l'indice complessivo dei prezzi al consumo per l'intera collettività (**NIC**) è risultato pari al **100,9 (Base Anno 2015=100)** con una variazione del **+0,1%** rispetto al mese precedente e con una variazione del **+1,6%** (tasso tendenziale) rispetto al mese di **Aprile 2016**.

I prezzi dei prodotti ad **alta frequenza** d'acquisto registrano **-0,1%** sul mese precedente e il **+2,4%** su Aprile 2016. I prezzi dei prodotti a **media frequenza** d'acquisto segnalano **+0,4%** rispetto al mese di Marzo 2017 e **+1,8%** sull'anno precedente. I prezzi dei prodotti a **bassa frequenza** di acquisto registrano **-0,2%** sul mese precedente e **-0,7%** su Aprile 2016.

L'inflazione acquisita per l'anno 2017 è risultata pari al **+1,1%** per l'indice generale.

#### **Analisi del bilancio per divisioni di prodotto:**

**Prodotti alimentari e bevande analcoliche (-0,2%):** Viene confermata la tendenza negativa della divisione di prodotto a seguito dei ribassi rilevati nelle classi relative ai vegetali (-2,6%), ai pesci e prodotti ittici (-0,3%), alla frutta (-0,2%) ed allo zucchero, confetture, miele, cioccolato e dolci (-0,2%). In rialzo troviamo le classi relative ai prodotti alimentari n.a.c. (+0,5%), al caffè, tè e cacao (+0,4%), agli oli e grassi (+0,3%), alle acque minerali, bevande analcoliche, succhi di frutta e verdura (+0,3%), alle carni (+0,2%), al latte, formaggi e uova (+0,2%) ed al pane e cereali (+0,1%).

**Bevande alcoliche e tabacchi (+0,1%):** La divisione assume segno positivo a causa delle variazioni in aumento riscontrate nelle classi relative agli alcolici (+0,5%), ai vini (+0,2%) ed alle birre (+0,1%).



Corso Valdocco 20 – 10122 Torino - tel. +39.011.01124563 - fax +39.011.01124585

e-mail: [prezzi@comune.torino.it](mailto:prezzi@comune.torino.it) - [www.comune.torino.it](http://www.comune.torino.it)

**Abbigliamento e calzature (-0,8%):** Il segno negativo della divisione è determinato dalle diminuzioni riguardanti le classi degli indumenti (-1,0%) e delle scarpe ed altre calzature (-0,6%). In aumento la classe degli altri articoli d'abbigliamento e accessori per l'abbigliamento (+1,1%).

**Abitazione, acqua, elettricità e combustibili (+0,2%):** Continua l'andamento positivo della divisione a seguito dei rincari rilevati nelle classi relative all'energia elettrica (+2,2%), ai prodotti per la riparazione e la manutenzione della casa (+0,9%), alla raccolta rifiuti (+0,6%), agli affitti reali per l'abitazione principale (+0,2%) ed agli altri servizi per l'abitazione n.a.c. (+0,1%). In calo troviamo le classi relative ai combustibili solidi (-1,5%), a gasolio per riscaldamento (-1,2%) e al gas (-0,8%).

**Mobili, articoli e servizi per la casa (+0,1%):** La stessa percentuale del mese precedente viene evidenziata per questa divisione a causa delle variazioni positive riscontrate nelle classi relative ai grandi apparecchi domestici elettrici e non (+1,7%), ai tappeti e altri rivestimenti per pavimenti (+0,5%), ai mobili e arredi (+0,2%), alla cristalleria, stoviglie e utensili domestici (+0,1%), ai piccoli utensili ed accessori vari (+0,1%) ed ai beni non durevoli per la casa (+0,1%). In diminuzione le classi relative agli articoli tessili per la casa (-1,7%) ed alla riparazione di mobili, arredi e rivestimenti per pavimenti (-0,7%).

**Servizi sanitari e spese per la salute (-0,1%):** Inversione di tendenza per la divisione di prodotto generata dai ribassi rilevati nelle classi relative ai prodotti farmaceutici (-0,6%) ed alle attrezzature ed apparecchi terapeutici (-0,5%).

**Trasporti (+1,6%):** Nella divisione vengono rilevati aumenti nelle classi relative al trasporto aereo passeggeri (+31,7%), al trasporto marittimo e per vie d'acqua interne (+6,3%), al trasporto passeggeri su rotaia (+2,7%) ed agli altri servizi relativi ai mezzi di trasporto privati (+0,5%). In calo troviamo le classi relative ai carburanti e lubrificanti per mezzi di trasporto privati (-0,6%), alle automobili (-0,1%) ed ai pezzi di ricambio e accessori per mezzi di trasporto privati (-0,1%).

**Comunicazioni (-0,3%):** I ribassi riscontrati nella classe relativa agli apparecchi telefonici e telefax (-1,9%) hanno originato il segno negativo della divisione. In aumento troviamo la classe relativa ai servizi di telefonia e telefax (+0,7%).

**Ricreazione, spettacoli e cultura (-0,4%):** La divisione diventa negativa in seguito alle diminuzioni riguardanti le classi degli articoli sportivi, per campeggio e attività ricreative all'aperto (-4,0%), dei pacchetti vacanza (-2,6%), dei supporti di registrazione (-2,5%), degli apparecchi di ricezione, registrazione e riproduzione di suoni e immagini (-0,8%) e dei servizi ricreativi e sportivi (-0,7%). Si rilevano, inoltre, prezzi in rialzo nelle classi degli apparecchi fotografici e cinematografici e strumenti ottici (+1,7%), dei servizi veterinari e altri servizi per animali domestici (+1,3%), dei giochi, giocattoli e hobby (+0,6%), dei libri (+0,5%), degli articoli di cartoleria e materiale da disegno (+0,5%), degli articoli per giardinaggio, piante e fiori (+0,2%) e degli animali domestici e relativi prodotti (+0,1%).

**Istruzione (INVARIATO):** Nella presente divisione non si registrano variazioni.

**Servizi ricettivi e di ristorazione (-0,1%):** Inversione di tendenza della divisione per effetto della diminuzione riscontrata nella classe dei servizi di alloggio (-0,7%). In aumento la classe dei ristoranti, bar e simili (+0,1%).

**Altri beni e servizi (-0,1%):** Cambio di segno per la divisione a seguito dei ribassi rilevati nelle classi relative agli altri apparecchi non elettrici, articoli e prodotti per la cura della persona (-0,2%) e agli altri articoli finanziari n.a.c. (-0,1%). In aumento troviamo le classi relative agli altri effetti personali (+0,3%), all'assistenza sociale (+0,2%), alle assicurazioni sui mezzi di trasporto (+0,2%) ed agli apparecchi elettrici per la cura della persona (+0,1%).

## Significative variazioni annuali:

**Prodotti alimentari e bevande analcoliche:** frutta (+8,6%), vegetali (+8,2%), oli e grassi (+2,0%), pesci e prodotti ittici (+1,5%).

**Bevande alcoliche e tabacchi:** tabacchi (+2,7%).

**Abbigliamento e calzature:** indumenti (-1,7%).

**Abitazione, acqua, energia elettrica, gas e altri combustibili:** gasolio per riscaldamento (+13,2%), energia elettrica (+7,4%), gas (+6,8%), prodotti per la riparazione e la manutenzione della casa (+1,8%), combustibili solidi (-1,6%).

**Mobili, articoli e servizi per la casa:** mobili e arredi (+1,6%), tappeti e altri rivestimenti per pavimenti (-2,5%), articoli tessili per la casa (-4,1%).

**Servizi sanitari e spese per la salute:** servizi paramedici (-2,1%), servizi ospedalieri (-4,9%).

**Trasporti:** trasporto marittimo e per vie d'acqua interne (+41,2%), trasporto aereo passeggeri (+36,9%), trasporto passeggeri su rotaia (+12,0%), carburanti e lubrificanti per mezzi di trasporto privati (+11,0%), manutenzione e riparazione mezzi di trasporto privati (+2,5%), biciclette (-3,5%).

**Comunicazioni:** servizi postali (+4,1%), apparecchi telefonici e telefax (-7,4%).

**Ricreazione, spettacoli e cultura:** pacchetti vacanza (+7,2%), servizi veterinari e altri servizi per animali domestici (+4,2%), articoli per giardinaggio, piante e fiori (+3,6%), apparecchi fotografici e cinematografici e strumenti ottici (+3,3%), apparecchi di ricezione, registrazione e riproduzione di suoni e immagini (-3,4%), apparecchi per il trattamento dell'informazione (-4,8%), articoli sportivi, per campeggio e attività ricreative all'aperto (-5,5%).

**Istruzione:** istruzione secondaria (-2,2%), istruzione universitaria (-3,5%).

**Servizi ricettivi e di ristorazione:** mense (+1,7%).

**Altri beni e servizi:** assicurazioni sui mezzi di trasporto (+7,6%), gioielleria ed orologeria (+5,0%).

Le rilevazioni eseguite dal Servizio Statistica della Città di Torino sono state effettuate secondo le disposizioni e le norme tecniche stabilite dall'ISTAT.

I dati relativi all'anticipazione del mese in corso si possono consultare sul sito:

<http://www.comune.torino.it/statistica/>

IL DIRIGENTE U.C.S.  
Dott.ssa Antonella RAVA

IL RESPONSABILE  
UFF. STATISTICHE ECONOMICHE  
Rag. Pietro CLERICUZIO

Torino, 28 aprile 2017



Corso Valdocco 20 – 10122 Torino - tel. +39.011.01124563 - fax +39.011.01124585  
e-mail: [prezzi@comune.torino.it](mailto:prezzi@comune.torino.it) - [www.comune.torino.it](http://www.comune.torino.it)



# CITTA' di TORINO

PREZZI AL CONSUMO: Variazione percentuali degli Indici

Anticipazione del mese di

**APRILE 2017**

*Intera Collettività (N.I.C.)*

DIVISIONI	Variazioni Percentuali	
	Variazioni % rispetto al mese precedente	Variazioni % rispetto corrispondente mese anno precedente
Prodotti alimentari, bevande non alcoliche	-0,2	2,5
Bevande alcoliche e tabacchi	0,1	1,8
Abbigliamento e Calzature	-0,8	-1,5
Abitazione, acqua, energia e combustibili	0,2	2,9
Mobili, articoli e servizi per la casa	0,1	0,3
Servizi sanitari e spese per la salute	-0,1	-0,3
Trasporti	1,6	5,9
Comunicazioni	-0,3	-2,5
Ricreazioni, spettacoli e cultura	-0,4	0,4
Istruzione	0,0	-1,2
Servizi ricettivi e di ristorazione	-0,1	0,7
Altri beni e servizi	0,0	1,2
<b>Indice generale</b>	<b>0,1</b>	<b>1,6</b>
<b>Indice generale al netto dei tabacchi</b>	<b>0,1</b>	<b>1,6</b>



# CITTA' di TORINO

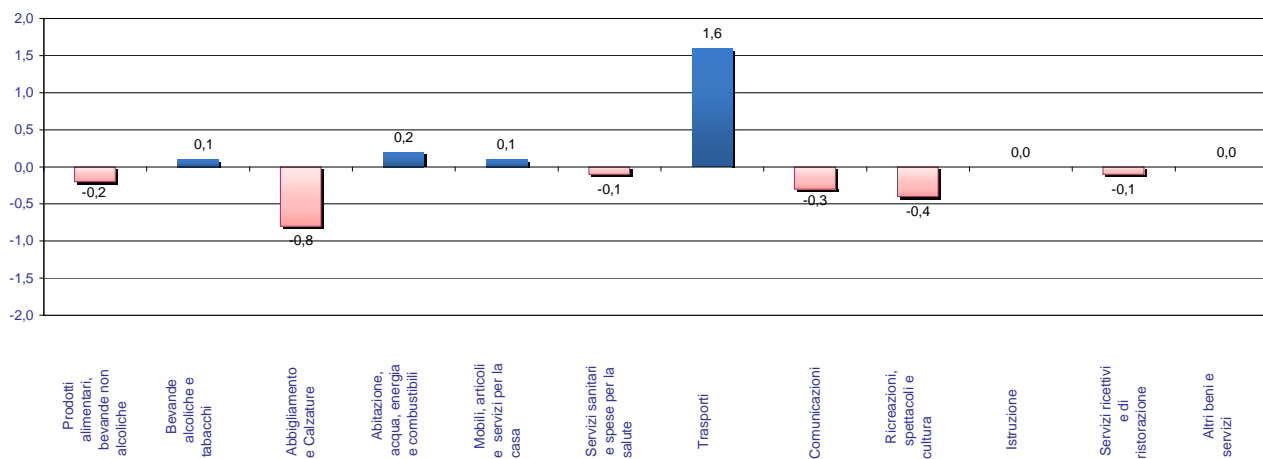
Area Servizi Civici  
Servizio Statistica e Toponomastica

N.I.C.

Divisioni	Anno 2017											
	Variazioni Percentuali Congiunturali											
	Gennaio	Febbraio	Marzo	Aprile	Maggio	Giugno	Luglio	Agosto	Settembre	Ottobre	Novembre	Dicembre
Prodotti alimentari, bevande non alcoliche	1,8	1,1	-1,0	-0,2								
Bevande alcoliche e tabacchi	0,1	0,0	-0,1	0,1								
Abbigliamento e Calzature	-0,1	0,0	-0,2	-0,8								
Abitazione, acqua, energia e combustibili	0,4	1,2	0,3	0,2								
Mobili, articoli e servizi per la casa	0,0	-0,1	0,1	0,1								
Servizi sanitari e spese per la salute	-0,3	0,2	0,1	-0,1								
Trasporti	-0,1	0,6	0,6	1,6								
Comunicazioni	-0,3	0,1	0,0	-0,3								
Ricreazioni, spettacoli e cultura	-0,8	0,4	0,0	-0,4								
Istruzione	0,0	0,0	0,0	0,0								
Servizi Ricettivi e di Ristorazione	-0,8	0,6	0,3	-0,1								
Altri beni e servizi	0,1	0,4	0,2	0,0								
<b>Indice generale</b>	<b>0,2</b>	<b>0,5</b>	<b>0,0</b>	<b>0,1</b>								
<b>Indice generale al netto dei tabacchi</b>	<b>0,1</b>	<b>0,6</b>	<b>0,0</b>	<b>0,1</b>								

Valori provvisori

## Aprile 2017





# CITTA' di TORINO

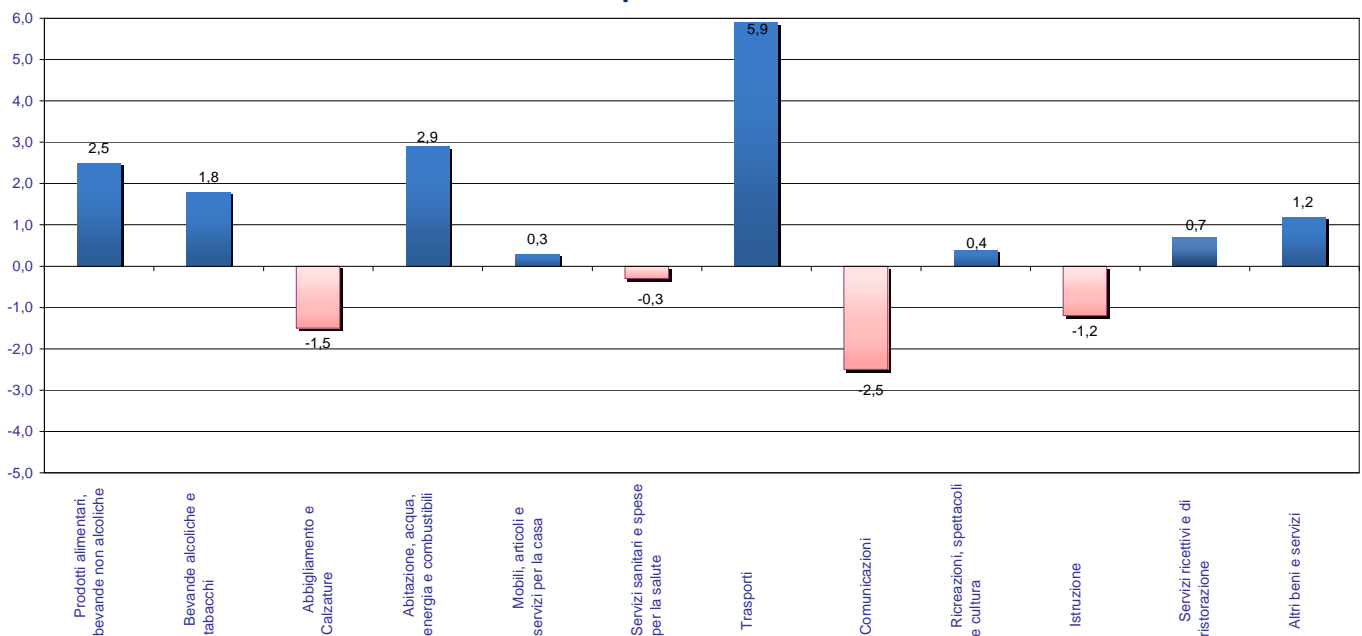
Area Servizi Civici  
Servizio Statistica e Toponomastica

N.I.C.

Divisioni	Anno 2017											
	Variazioni Percentuali Tendenziali											
	Gennaio	Febbraio	Marzo	Aprile	Maggio	Giugno	Luglio	Agosto	Settembre	Ottobre	Novembre	Dicembre
Prodotti alimentari, bevande non alcoliche	2,5	3,8	2,6	2,5								
Bevande alcoliche e tabacchi	2,1	1,9	1,8	1,8								
Abbigliamento e Calzature	0,2	0,3	-0,6	-1,5								
Abitazione, acqua, energia e combustibili	-1,3	-0,2	0,1	2,9								
Mobili, articoli e servizi per la casa	0,2	0,2	0,2	0,3								
Servizi sanitari e spese per la salute	-1,7	-0,9	-0,6	-0,3								
Trasporti	3,8	5,4	5,1	5,9								
Comunicazioni	-4,1	-3,0	-3,0	-2,5								
Ricreazioni, spettacoli e cultura	0,0	0,4	0,6	0,4								
Istruzione	-1,2	-1,2	-1,2	-1,2								
Servizi Ricettivi e di Ristorazione	1,1	1,2	0,3	0,7								
Altri beni e servizi	0,8	1,2	1,3	1,2								
<b>Indice generale</b>	<b>0,8</b>	<b>1,5</b>	<b>1,2</b>	<b>1,6</b>								
<b>Indice generale al netto dei tabacchi</b>	<b>0,7</b>	<b>1,5</b>	<b>1,2</b>	<b>1,6</b>								

Valori provvisori

## Aprile 2017



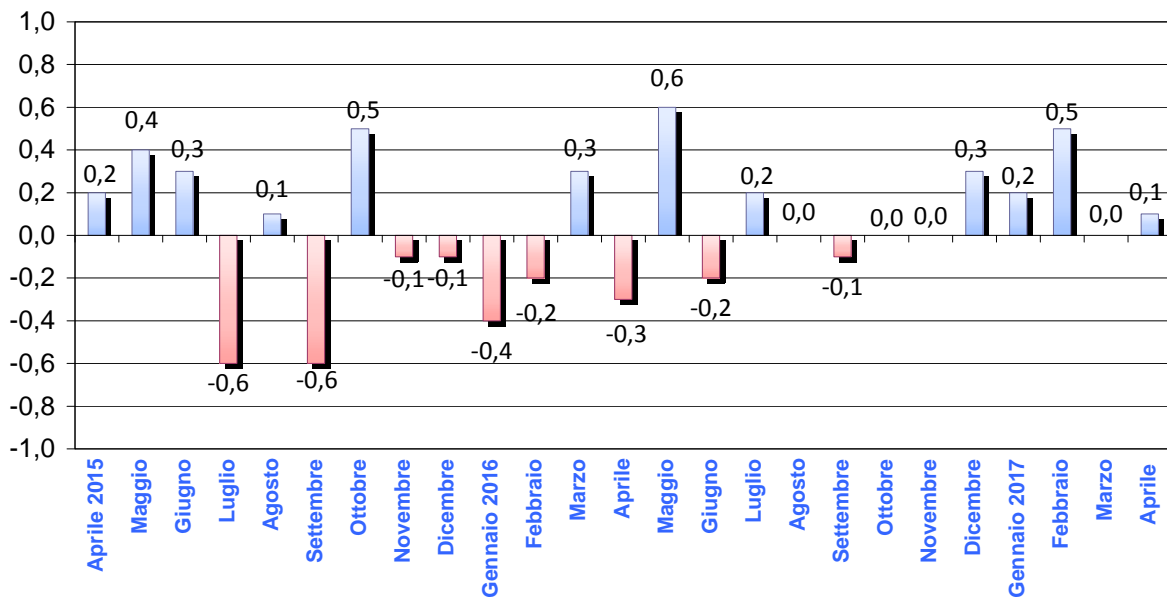


# Città di Torino

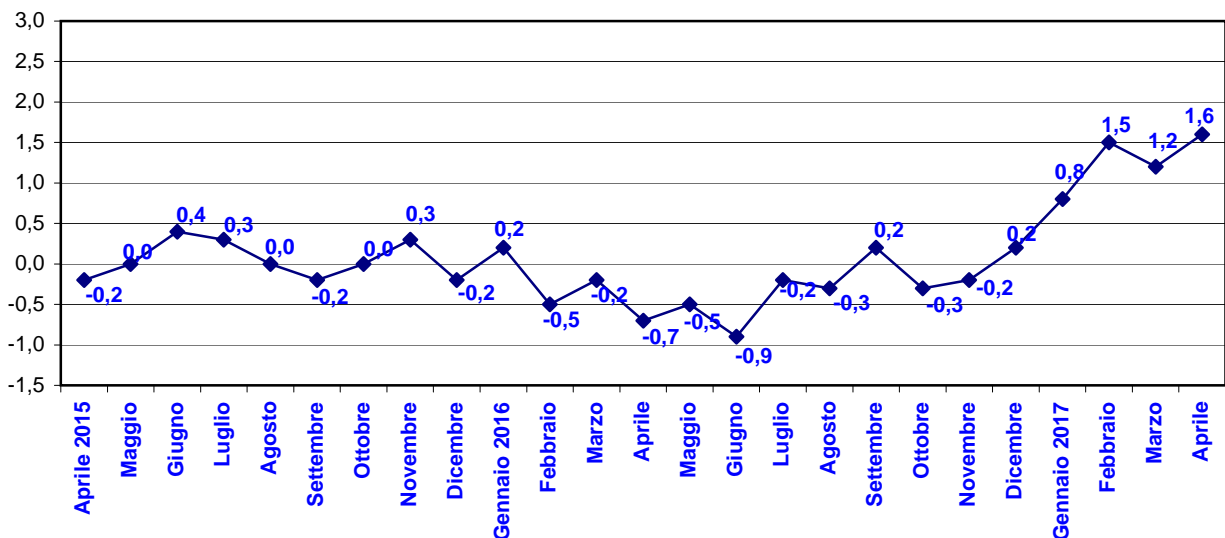
## Servizio Statistica e Toponomastica

### Indice Generale NIC (con tabacchi)

## Variazioni percentuali congiunturali



## Variazioni percentuali tendenziali







# CITTA' di TORINO

Area Servizi Civici  
Servizio Statistica e Toponomastica

## INDICI PREZZI AL CONSUMO N.I.C.

BASE 2015 = 100

Mese : Aprile 2017

Divisioni	Variazioni Percentuali												
	gen-17	feb-17	mar-17	apr-17	mag-17	giu-17	lug-17	ago-17	set-17	ott-17	nov-17	dic-17	Inflazione Acquisita
	gen-16	feb-16	mar-16	apr-16	mag-16	giu-16	lug-16	ago-16	set-16	ott-16	nov-16	dic-16	
Prodotti alimentari, bevande non alcoliche	2,5	3,8	2,6	2,5									2,6
Bevande alcoliche e tabacchi	2,1	1,9	1,8	1,8									0,7
Abbigliamento e Calzature	0,2	0,3	-0,6	-1,5									-1,0
Abitazione, acqua, energia e combustibili	-1,3	-0,2	0,1	2,9									1,7
Mobili, articoli e servizi per la casa	0,2	0,2	0,2	0,3									0,2
Servizi sanitari e spese per la salute	-1,7	-0,9	-0,6	-0,3									-0,3
Trasporti	3,8	5,4	5,1	5,9									4,1
Comunicazioni	-4,1	-3,0	-3,0	-2,5									-1,9
Ricreazioni, spettacoli e cultura	0,0	0,4	0,6	0,4									0,1
Istruzione	-1,2	-1,2	-1,2	-1,2									-0,9
Servizi Ricettivi e di Ristorazione	1,1	1,2	0,3	0,7									-0,1
Altri beni e servizi	0,8	1,2	1,3	1,2									1,0
<b>Indice generale</b>	<b>0,8</b>	<b>1,5</b>	<b>1,2</b>	<b>1,6</b>									<b>1,1</b>
<b>Indice generale al netto dei tabacchi</b>	<b>0,7</b>	<b>1,5</b>	<b>1,2</b>	<b>1,6</b>									<b>1,1</b>



Valori provvisori

**Inflazione acquisita** rappresenta la variazione media dell'indice nell'anno indicato, ( Indici Medi Anno 2017 ) che si avrebbe ipotizzando che l'indice stesso (Indici Aprile 2017 ) rimanga al medesimo livello dell'ultimo dato mensile disponibile nella restante parte dell'anno.



# CITTA' di TORINO

## Area Servizi Civici

### Servizio Statistica e Toponomastica

INDICI DEI PREZZI AL CONSUMO NIC  
Andamento dei prodotti a diversa frequenza d'acquisto

Base Anno 2015 = 100

Anno 2017

Tipologia di Prodotto	GENNAIO		FEBBRAIO		MARZO		APRILE		MAGGIO		GIUGNO		LUGLIO		AGOSTO		SETTEMBRE		OTTOBRE		NOVEMBRE		DICEMBRE	
	Cong.	Tend.	Cong.	Tend.	Cong.	Tend.	Cong.	Tend.	Cong.	Tend.	Cong.	Tend.	Cong.	Tend.	Cong.	Tend.	Cong.	Tend.	Cong.	Tend.	Cong.	Tend.	Cong.	Tend.
Alta frequenza	1,1	2,4	0,6	3,3	-0,4	2,7	-0,1	2,4																
Media frequenza	-0,5	0,1	0,8	0,9	0,2	0,6	0,4	1,8																
Bassa frequenza	-0,3	-1,2	0,1	-0,7	0,1	-0,6	-0,2	-0,7																
<b>Indice generale</b>	<b>0,2</b>	<b>0,8</b>	<b>0,5</b>	<b>1,5</b>	<b>0,0</b>	<b>1,2</b>	<b>0,1</b>	<b>1,6</b>																

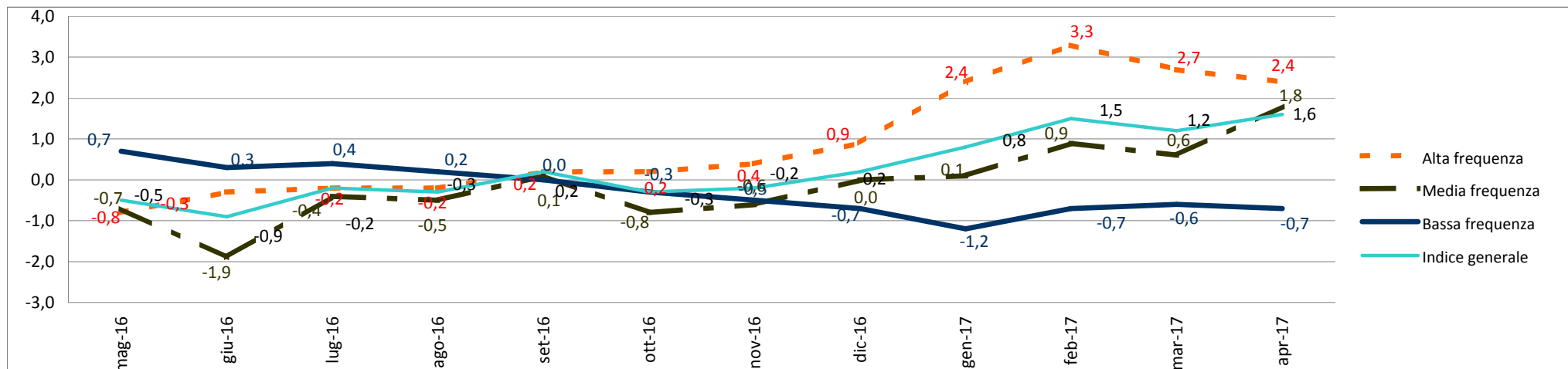
Dall'indice generale dei prezzi al consumo per l'intera collettività (NIC),calcolato sui prezzi rilevati mensilmente in base alla classificazione del paniere Coicop,vengono elaborati i dati relativi a tre raggruppamenti riferiti alle diverse frequenze di acquisto dei prodotti da parte dei consumatori.

I tre raggruppamenti si dividono:

**Prodotti ad alta frequenza di acquisto:** includono,oltre ai generi alimentari,le bevande alcoliche ed analcoliche,i tabacchi ,le spese per l'affitto,i beni non durevoli per la casa,i servizi per la pulizia e manutenzione della casa,i carburanti,i trasporti urbani,i giornali e i periodici,i servizi di ristorazione,le spese di assistenza.

**Prodotti a media frequenza di acquisto:** comprendono,tra gli altri,le spese di abbigliamento,le tariffe elettriche e quelle relative all'acqua potabile e lo smaltimento dei rifiuti,i medicinali,,i servizi medici e quelli dentistici,i trasporti stradali,ferroviari marittimi e aerei,i servizi postali e telefonici,i servizi ricreativi e culturali,i pacchetti vacanze,i libri,gl alberghi e gli altri servizi di alloggio.

**Prodotti a bassa frequenza:**comprendono gli elettrodomestici,i servizi ospedalieri,l'acquisto dei mezzi di trasporto,i servizi di trasloco,gl apparecchi audiovisivi,fotografici e informatici,gl articoli sportivi.





**CITTA' di TORINO**  
 Area Servizi Civici  
 Servizio Statistica e Toponomastica

INDICI DEI PREZZI AL CONSUMO NIC

Base Anno 2015 = 100

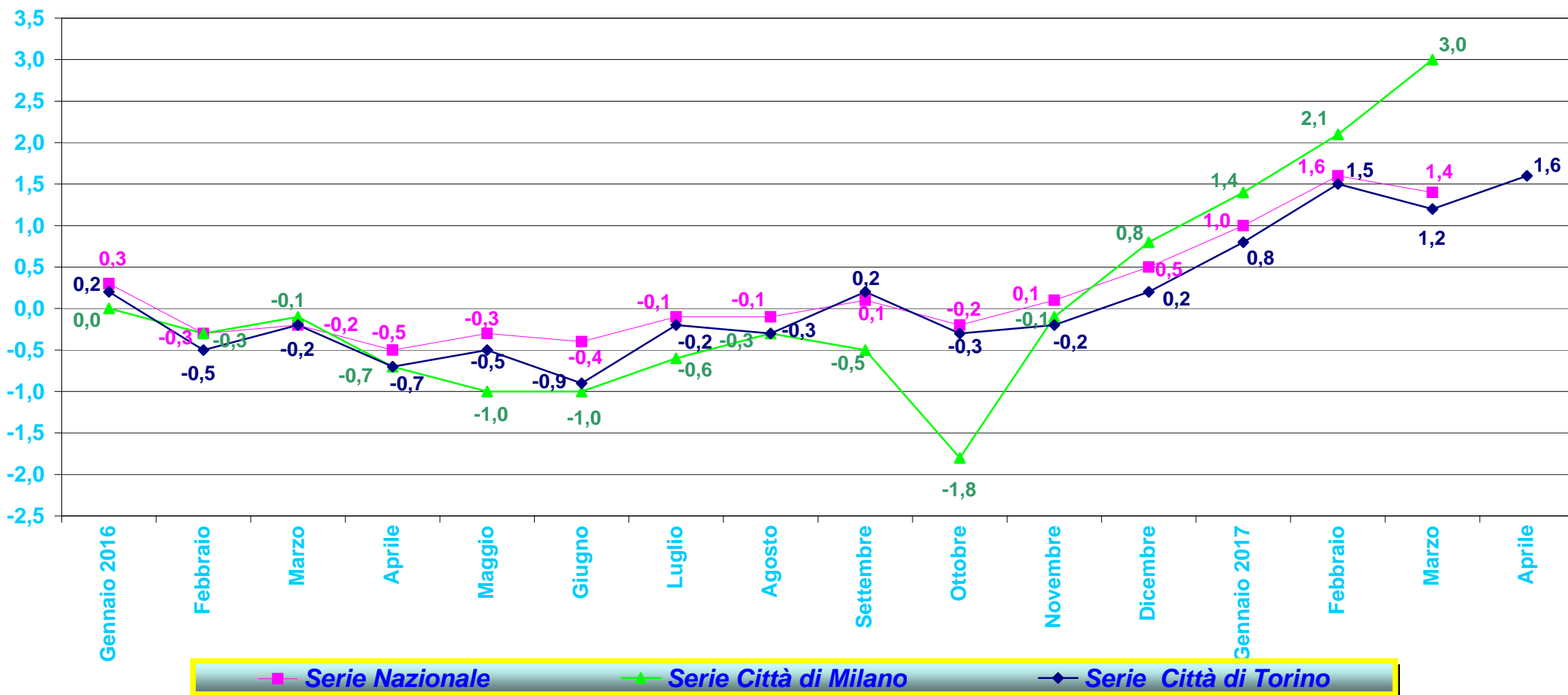
Anno 2017

Tipologia di Prodotto	PESI	GENNAIO		FEBBRAIO		MARZO		APRILE		MAGGIO		GIUGNO		LUGLIO		AGOSTO		SETTEMBRE		OTTOBRE		NOVEMBRE		DICEMBRE	
		Cong.	Tend.	Cong.	Tend.	Cong.	Tend.	Cong.	Tend.	Cong.	Tend.	Cong.	Tend.	Cong.	Tend.	Cong.	Tend.	Cong.	Tend.	Cong.	Tend.	Cong.	Tend.	Cong.	Tend.
<b>BENI</b>	544865	0,8	1,2	0,7	2,2	-0,3	1,6	-0,2	1,8																
Beni Alimentari	172046	1,7	2,4	1,0	3,5	-0,9	2,4	-0,2	2,3																
Beni Energetici	80517	2,0	3,1	2,0	6,4	0,1	5,9	0,2	8,9																
Tabacchi	20006	0,1	2,9	0,0	2,9	-0,1	2,7	0,0	2,7																
Altri Beni	272296	-0,2	-0,2	0,2	0,1	0,0	-0,2	-0,3	-0,6																
<b>SERVIZI</b>	455135	-0,6	0,2	0,4	0,7	0,2	0,6	0,5	1,3																
Servizi relativi all'abitazione	79454	0,0	-0,1	0,0	-0,2	0,3	0,0	0,1	0,2																
Servizi relativi alle comunicazioni	18562	0,1	-2,3	0,0	-1,3	0,2	-0,7	0,7	0,2																
Servizi ricreativi, culturali e per la cura della persona	163235	-0,7	1,0	0,5	1,1	0,0	0,5	-0,2	0,8																
Servizi relativi ai trasporti	72501	-1,8	2,0	1,3	3,9	1,2	3,8	3,3	6,9																
Servizi vari	121383	-0,3	-1,3	0,1	-0,8	0,0	-0,6	0,0	-0,3																
<b>COMPLESSIVO</b>	1000000	0,2	0,8	0,5	1,5	0,0	1,2	0,1	1,6																
Componente di fondo (core inflation)	854065	-0,4	0,2	0,3	0,5	0,2	0,4	0,2	0,7																

<b>GLOSSARIO</b>	Valori Provvisori
Beni Alimentari	Comprendono oltre ai generi alimentari (come ad esempio il pane, la carne, i fomaggi), le bevande analcoliche e quelle alcoliche.
Beni Energetici	Comprendono i beni energetici regolamentati (energia elettrica, gas) e quelli non regolamentati (carburanti, lubrificanti per veicoli e combustibili)
Tabacchi	Comprendono i tabacchi
Altri Beni	Comprendono i beni di consumo ad esclusione dei beni alimentari, energetici e tabacchi. Si dividono in Beni durevoli (es. autovetture, articoli per l'arredamento, elettrodomestici), in Beni non durevoli (es. detersivi per la pulizia, i prodotti per la cura della persona, i medicinali) e in Beni semidurevoli (es. capi di abbigliamento, calzature, libri)
Servizi relativi all'abitazione	Comprendono i servizi di riparazione, la pulizia e la manutenzione della casa, la tariffa per i rifiuti solidi, il canone d'affitto, le spese condominiali
Servizi relativi alle comunicazioni	Comprendono i servizi di telefonia e i servizi postali
Servizi ricreativi, culturali e per la cura della persona	Comprendono i pacchetti vacanza, i servizi di alloggio, i ristoranti, bar e simili, le mense, la riparazione di apparecchi audiovisivi, fotografici e informatici, i servizi per l'abbigliamento, i servizi per l'igiene personale, i servizi ricreativi e culturali, i concorsi e le lotterie
Servizi relativi ai trasporti	Comprendono i trasporti aerei, marittimi, ferroviari, e stradali, i servizi di manutenzione e riparazione di mezzi di trasporto, i trasferimenti di proprietà, le assicurazioni sui mezzi di trasporto
Servizi vari	Comprendono l'istruzione, i servizi medici, i servizi per l'assistenza, i servizi finanziari, le professioni liberali, i servizi funebri e le assicurazioni sugli infortuni
Componente di fondo (core inflation)	Viene calcolata, con riferimento all'indice nazionale dei prezzi al consumo NIC, escludendo i beni alimentari non lavorati e i beni energetici



## Indice Generale NIC Andamento Tasso Tendenziale Annuo Confronto Serie Nazionale - Torino - Milano Anni 2016 - 2017





# AREA SERVIZI CIVICI

## Servizio Statistica e Toponomastica

### APRILE 2017

DESCRIZIONE	Var. % Anno Precedente	Var. % Mensile
<b>Prodotti alimentari, bevande analcoliche</b>		
Pane e cereali	0,8	0,1
Carni	0,7	0,2
Pesci e prodotti ittici	1,5	-0,3
Latte, formaggi e uova	1,3	0,2
Oli e grassi	2,0	0,3
Frutta	8,6	-0,2
Vegetali	8,2	-2,6
Zucchero, confetture, miele, cioccolato e dolci	0,4	-0,2
Prodotti alimentari n.a.c.	0,3	0,5
Caffè, tè e cacao	0,3	0,4
Acque minerali, bevande analcoliche, succhi di frutta e verdura	-0,2	0,3
<b>Bevande alcoliche e tabacchi</b>		
Alcolici	0,1	0,5
Vini	0,2	0,2
Birre	-0,1	0,1
Tabacchi	2,7	0,0
<b>Abbigliamento e calzature</b>		
Indumenti	-1,7	-1,0
Altri articoli d'abbigliamento e accessori per l'abbigliamento	-1,2	1,1
Servizi di lavanderia, riparazione e noleggio abiti	1,1	0,0
Scarpe ed altre calzature	-1,4	-0,6
Riparazione e noleggio calzature	0,7	0,0
<b>Abitazione, acqua, energia elettrica, gas e combustibili</b>		
Affitti reali per l'abitazione principale	0,0	0,2
Prodotti per la riparazione e la manutenzione della casa	1,8	0,9

<b>DESCRIZIONE</b>	<b>Var. % Anno Precedente</b>	<b>Var. % Mensile</b>
Servizi per la riparazione e manutenzione della casa	0,1	0,0
Fornitura acqua	0,0	0,0
Raccolta rifiuti	0,3	0,6
Raccolta acque di scarico	0,1	0,0
Altri servizi per l'abitazione n.a.c.	0,9	0,1
Energia elettrica	7,4	2,2
Gas	6,8	-0,8
Gasolio per riscaldamento	13,2	-1,2
Combustibili solidi	-1,6	-1,5
<b>Mobili, articoli e servizi per la casa</b>		
Mobili e arredi	1,6	0,2
Tappeti e altri rivestimenti per pavimenti	-2,5	0,5
Riparazione di mobili, arredi e rivestimenti per pavimenti	0,0	-0,7
Articoli tessili per la casa	-4,1	-1,7
Grandi apparecchi domestici elettrici e non	-0,3	1,7
Piccoli elettrodomestici	-0,8	0,0
Riparazione di apparecchi per la casa	0,0	0,0
Cristalleria, stoviglie e utensili domestici	0,6	0,1
Grandi utensili ed attrezzature per la casa ed il giardino	0,3	0,0
Piccoli utensili ed accessori vari	-0,3	0,1
Beni non durevoli per la casa	-0,5	0,1
Servizi per la pulizia e la manutenzione della casa	0,0	0,0
<b>Servizi sanitari e spese per la salute</b>		
Prodotti farmaceutici	0,1	-0,6
Altri prodotti medicali	1,1	0,0
Attrezzature ed apparecchi terapeutici	0,8	-0,5
Servizi medici	0,9	0,0
Servizi dentistici	0,0	0,0
Servizi paramedici	-2,1	0,0
Servizi ospedalieri	-4,9	0,0

<b>DESCRIZIONE</b>	<b>Var. % Anno Precedente</b>	<b>Var. % Mensile</b>
<b>Trasporti</b>		
Automobili	-0,5	-0,1
Motocicli e ciclomotori	1,4	0,0
Biciclette	-3,5	0,0
Pezzi di ricambio e accessori per mezzi di trasporto privati	0,5	-0,1
Carburanti e lubrificanti per mezzi di trasporto privati	11,0	-0,6
Manutenzione e riparazione mezzi di trasporto privati	2,5	0,0
Altri servizi relativi ai mezzi di trasporto privati	1,1	0,5
Trasporto passeggeri su rotaia	12,0	2,7
Trasporto passeggeri su strada	0,8	0,0
Trasporto aereo passeggeri	36,9	31,7
Trasporto marittimo e per vie d'acqua interne	41,2	6,3
Trasporto multimodale passeggeri	0,0	0,0
Acquisto di altri servizi di trasporto	0,4	0,0
<b>Comunicazioni</b>		
Servizi postali	4,1	0,0
Apparecchi telefonici e telefax	-7,4	-1,9
Servizi di telefonia e telefax	0,1	0,7
<b>Ricreazione, spettacoli e cultura</b>		
Apparecchi di ricezione, registrazione e riproduzione di suoni e immagini	-3,4	-0,8
Apparecchi fotografici e cinematografici e strumenti ottici	3,3	1,7
Apparecchi per il trattamento dell'informazione	-4,8	0,0
Supporti di registrazione	1,3	-2,5
Beni durevoli per ricreazione all'aperto	1,2	0,0
Strumenti musicali e beni durevoli per ricreazione al coperto	0,3	0,0
Giochi, giocattoli e hobby	-0,6	0,6
Articoli sportivi, per campeggio e attività ricreative all'aperto	-5,5	-4,0
Articoli per giardinaggio, piante e fiori	3,6	0,2
Animali domestici e relativi prodotti	-1,4	0,1
Servizi veterinari e altri servizi per animali domestici	4,2	1,3

<b>DESCRIZIONE</b>	<b>Var. % Anno Precedente</b>	<b>Var. % Mensile</b>
Servizi ricreativi e sportivi	1,1	-0,7
Servizi culturali	-1,4	0,0
Giochi, lotterie e scommesse	0,0	0,0
Libri	0,9	0,5
Giornali e periodici	1,2	0,0
Articoli di cartoleria e materiale da disegno	1,4	0,5
Pacchetti vacanza	7,2	-2,6
<b>Istruzione</b>		
Scuola dell'infanzia ed istruzione primaria	1,2	0,0
Istruzione secondaria	-2,2	0,0
Istruzione universitaria	-3,5	0,0
Corsi d'istruzione e di formazione	0,0	0,0
<b>Servizi ricettivi e di ristorazione</b>		
Ristoranti, bar e simili	0,6	0,1
Mense	1,7	0,0
Servizi di alloggio	0,9	-0,7
<b>Altri beni e servizi</b>		
Servizi di parrucchiere e trattamenti di bellezza	0,3	0,0
Apparecchi elettrici per la cura della persona	-1,4	0,1
Altri apparecchi non elettrici, articoli e prodotti per la cura della persona	-0,6	-0,2
Gioielleria ed orologeria	5,0	0,0
Altri effetti personali	0,5	0,3
Assistenza sociale	0,5	0,2
Servizi assicurativi connessi all'abitazione	0,4	0,0
Servizi assicurativi connessi alla salute	0,0	0,0
Assicurazioni sui mezzi di trasporto	7,6	0,2
Altri servizi finanziari n.a.c.	0,4	-0,1
Altri servizi n.a.c.	0,2	0,0