



# Città di Torino

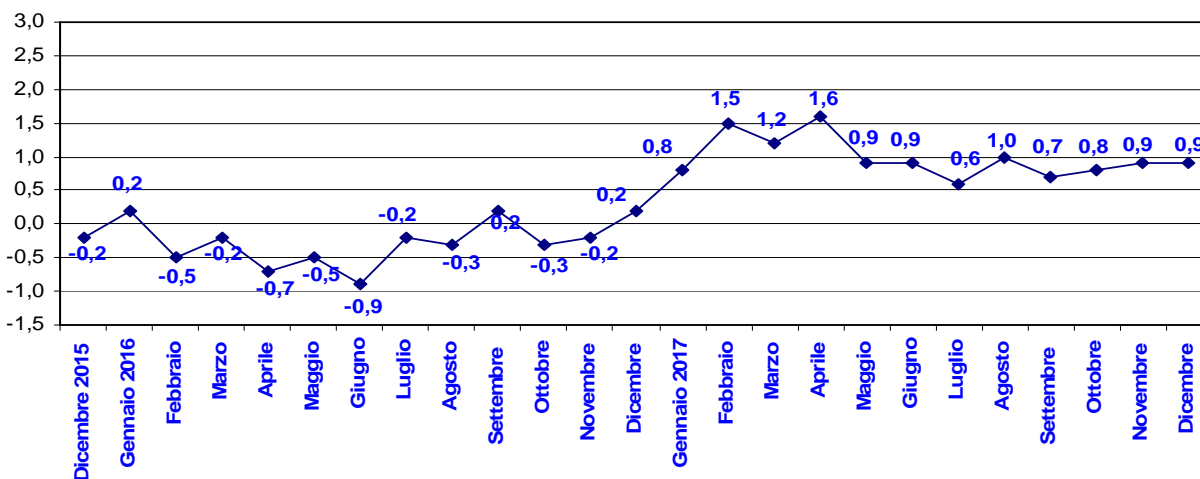
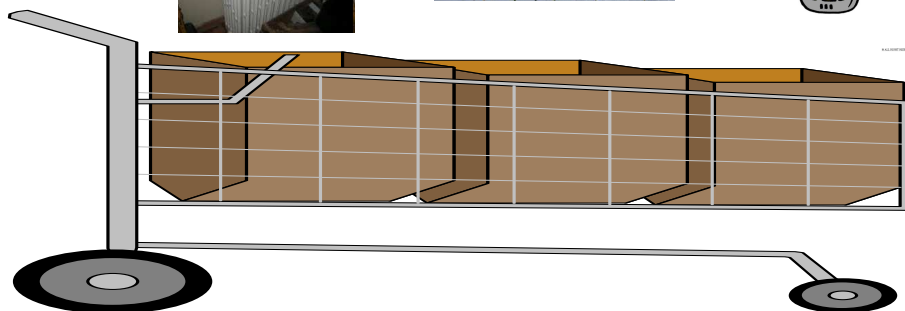
Area Servizi Civici

Servizio Statistica  
e Toponomastica



- Commissione Comunale di Controllo per le Rilevazioni dei Prezzi al Consumo

- Dicembre 2017





## CITTA' DI TORINO Area Servizi Civici

Servizio Statistica e Toponomastica

### INDICI DEI PREZZI AL CONSUMO PER L'INTERA COLLETTIVITA'

MESE:

**DICEMBRE 2017**

### ANTICIPAZIONE PROVVISORIA

Nel mese di **Dicembre 2017** a seguito della rilevazione dei prezzi effettuata dal Servizio Statistica della Città, l'indice complessivo dei prezzi al consumo per l'intera collettività (**NIC**) è risultato pari al **101,0 (Base Anno 2015=100)** con una variazione del **+0,3%** rispetto al mese precedente e con una variazione del **+0,9%** (tasso tendenziale) rispetto al mese di **Dicembre 2016**.

I prezzi dei prodotti ad **alta frequenza** d'acquisto registrano **invariati** sul mese precedente e il **+1,8%** su Dicembre 2016. I prezzi dei prodotti a **media frequenza** d'acquisto segnalano **+0,8%** rispetto al mese di Novembre 2017 e **+0,6%** sull'anno precedente. I prezzi dei prodotti a **bassa frequenza** risultano **invariati** sul mese precedente e **-0,4%** su Dicembre 2016.

Il tasso annuo d'inflazione (media anno 2017/ media anno 2016) per la Città di Torino è risultato del **+1,0%**.

#### Analisi del bilancio per divisioni di prodotto:

**Prodotti alimentari e bevande analcoliche (-0,1%):** Inversione di tendenza per la divisione di prodotto a causa dei ribassi riscontrati nelle classi relative ai vegetali (-1,0%), alla frutta (-0,7%), allo zucchero, confetture, miele, cioccolato e dolciumi (-0,7%), ai prodotti alimentari n.a.c. (-0,3%) ed al caffè, tè e cacao (-0,1%). In rialzo troviamo le classi relative agli oli e grassi (+0,5%), al pane e cereali (+0,2%), al latte, formaggi e uova (+0,2%), alle carni (+0,1%), ai pesci e prodotti ittici (+0,1%) ed alle acque minerali, bevande analcoliche, succhi di frutta e verdura (+0,1%).

**Bevande alcoliche e tabacchi (-0,1%):** La divisione assume segno negativo a seguito delle diminuzioni rilevate nelle classi delle birre (-0,8%), degli alcolici (-0,1%) e dei vini (-0,1%).



Corso Valdocco 20 –10122 Torino - tel. +39.011.01124563 - fax +39.011.01124585

e-mail: [prezzi@comune.torino.it](mailto:prezzi@comune.torino.it) - [www.comune.torino.it](http://www.comune.torino.it)

**Abbigliamento e calzature (-0,1%):** La stessa percentuale del mese precedente viene confermata per questa divisione a seguito delle variazioni negative riscontrate nelle classi relative agli indumenti (-0,1%) ed agli altri articoli d'abbigliamento e accessori per l'abbigliamento (-0,1%).

**Abitazione, acqua, elettricità e combustibili (0,0):** La divisione è invariata anche se presenta al suo interno variazioni positive nelle classi relative al gasolio per riscaldamento (+2,8%), ai prodotti per la riparazione e la manutenzione della casa (+0,6%), ai combustibili solidi (+0,5%) ed agli altri servizi per l'abitazione (+0,1%). Troviamo, inoltre, variazioni negative riferite agli affitti reali per l'abitazione principale (-0,1%).

**Mobili, articoli e servizi per la casa (-0,1%):** I ribassi verificati nelle classi relative ai piccoli utensili ed accessori vari (-0,3%), ai mobili e arredi (-0,1%), ai grandi apparecchi domestici elettrici e non (-0,1%) ed ai piccoli elettrodomestici (-0,1%) hanno provocato il segno negativo della divisione. In aumento troviamo la classe relativa alla cristalleria, stoviglie e utensili domestici (+0,2%).

**Servizi sanitari e spese per la salute (0,0):** Nonostante le diminuzioni riscontrate nella classe degli altri prodotti medicali (-0,6%), la divisione non cambia.

**Trasporti (+1,4%):** Si conferma il segno positivo per la presente divisione di prodotto a seguito dei rincari rilevati nelle classi relative al trasporto aereo passeggeri (+27,3%), al trasporto marittimo e per vie d'acqua interne (+1,5%), ai carburanti e lubrificanti per mezzi di trasporto privati (+0,5%) ed agli altri servizi relativi ai mezzi di trasporto privati (+0,2%). In diminuzione troviamo le classi relative al trasporto passeggeri su rotaia (-2,1%) ed alle automobili (-0,1%).

**Comunicazioni (+0,1%):** Cambio di segno per la divisione, rilevata centralmente dall'Istituto Nazionale di Statistica, per effetto dei rincari registrati nelle classi relative agli apparecchi telefonici e telefax (+0,2%) ed ai servizi di telefonia e telefax (+0,1%).

**Ricreazione, spettacoli e cultura (+1,2%):** Il segno della divisione diventa positivo a seguito degli incrementi rilevati nelle classi dei pacchetti vacanza (+13,9%), degli apparecchi per il trattamento dell'informazione (+1,5%), dei servizi ricreativi e sportivi (+0,8%), dei giornali e periodici (+0,7%), dei libri (+0,6%), degli apparecchi fotografici e cinematografici e strumenti ottici (+0,4%) e degli animali domestici e relativi prodotti (+0,1%). In calo le classi dei giochi, giocattoli e hobby (-2,3%), dei supporti di registrazione (-2,0%), degli articoli per giardinaggio, piante e fiori (-0,9%), degli articoli sportivi, per campeggio e attività ricreative all'aperto (-0,7%) e degli articoli di cartoleria e materiale da disegno (-0,4%).

**Istruzione (0,0):** Nella presente divisione non si registrano variazioni.

**Servizi ricettivi e di ristorazione (+0,3%):** Le variazioni riscontrate nella classe relativa ai servizi di alloggio (+1,9%) hanno dato origine al segno positivo della divisione. Si segnalano, inoltre, ribassi nelle classi relative alle mense (-0,4%) ed ai ristoranti, bar e simili (-0,1%).

**Altri beni e servizi (+0,1%):** Continua il trend positivo della divisione per effetto dei rincari trovati nelle classi relative all'assistenza sociale (+0,8%), ai servizi di parrucchiere e trattamenti di bellezza (+0,4%) ed agli altri effetti personali (+0,2%). In ribasso troviamo le assicurazioni sui mezzi di trasporto (-0,6%), gli apparecchi elettrici per la cura della persona (-0,5%) e gli altri apparecchi non elettrici, articoli e prodotti per la cura della persona (-0,2%).

## Significative variazioni annuali:

**Prodotti alimentari e bevande analcoliche:** oli e grassi (+5,3%), frutta (+4,6%), pesci e prodotti ittici (+2,4%), prodotti alimentari n.a.c. (+2,3%), latte, formaggi e uova (+2,0%), carni (+1,7%), caffè, tè e cacao (+1,6%).

**Abitazione, acqua, energia elettrica, gas e altri combustibili:** gasolio per riscaldamento (+7,4%), energia elettrica (+6,5%), gas (+3,2%), combustibili solidi (-2,6%).

**Mobili, articoli e servizi per la casa:** tappeti e altri rivestimenti per pavimenti (+4,2%), piccoli utensili ed accessori vari (-2,5%), articoli tessili per la casa (-3,0%), grandi apparecchi domestici e non (-4,5%), piccoli elettrodomestici (-8,2%).

**Servizi sanitari e spese per la salute:** servizi ospedalieri (-1,6%), altri prodotti medicali (-1,8%), attrezzature ed apparecchi terapeutici (-2,2%).

**Trasporti:** trasporto aereo passeggeri (+14,2%), trasporto passeggeri su rotaia (+6,3%), acquisto di altri servizi di trasporto (+6,3%), carburanti e lubrificanti per mezzi di trasporto privati (+5,2%), trasporto marittimo e per vie d'acqua interne (+3,8%), motocicli e ciclomotori (+1,9%), manutenzione e riparazione mezzi di trasporto privati (+1,9%), pezzi di ricambio e accessori per mezzi trasporto privati (+1,5%).

**Comunicazioni:** servizi postali (+4,1%), apparecchi telefonici e telefax (-5,8%).

**Ricreazione, spettacoli e cultura:** servizi veterinari e altri servizi per animali domestici (+3,0%), apparecchi per il trattamento dell'informazione (+2,2%), giornali e periodici (+2,2%), libri (+2,0%), articoli di cartoleria e materiale da disegno (+2,0%), beni durevoli per ricreazione all'aperto (+1,6%), articoli per giardinaggio, piante e fiori (-1,6%), apparecchi fotografici e cinematografici e strumenti ottici (-2,0%), apparecchi di ricezione, registrazione e riproduzione di suoni e immagini (-3,1%), articoli sportivi, per campeggio e attività ricreative all'aperto (-3,4%), supporti di registrazione (-4,4%).

**Istruzione:** scuola dell'infanzia ed istruzione primaria (+4,5%), istruzione secondaria (-3,9%), istruzione universitaria (-39,3%).

**Altri beni e servizi:** assicurazioni sui mezzi di trasporto (+5,8%), servizi assicurativi connessi all'abitazione (+3,2%), gioielleria ed orologeria (+2,4%), altri effetti personali (+1,9%), apparecchi elettrici per la cura della persona (-4,4%).

Le rilevazioni eseguite dal Servizio Statistica della Città di Torino sono state effettuate secondo le disposizioni e le norme tecniche stabilite dall'ISTAT.

I dati relativi all'anticipazione del mese in corso si possono consultare sul sito:

<http://www.comune.torino.it/statistica/>

La Dirigente ad interim  
Servizio Statistica e Toponomastica  
Dott.ssa Monica Sciajno

Il Responsabile  
Uff. Statistiche Economiche  
Rag. Pietro Clericuzio

Torino, 05 Gennaio 2018



Corso Valdocco 20 – 10122 Torino - tel. +39.011.01124563 - fax +39.011.01124585  
e-mail: [prezzi@comune.torino.it](mailto:prezzi@comune.torino.it) - [www.comune.torino.it](http://www.comune.torino.it)



## CITTA' di TORINO

Area Servizi Civici  
Servizio Statistica e Toponomastica

Anticipazione del mese di **DICEMBRE 2017**

**PREZZI AL CONSUMO: Variazione percentuali degli Indici**

*Intera Collettività (N.I.C.)*

DIVISIONI	Variazioni Percentuali	
	Variazioni % rispetto al mese precedente	Variazioni % rispetto corrispondente mese anno precedente
Prodotti alimentari, bevande non alcoliche	-0,1	2,0
Bevande alcoliche e tabacchi	-0,1	0,5
Abbigliamento e Calzature	-0,1	-0,6
Abitazione, acqua, energia e combustibili	0,0	1,9
Mobili, articoli e servizi per la casa	-0,1	-0,2
Servizi sanitari e spese per la salute	0,0	-0,2
Trasporti	1,4	3,0
Comunicazioni	0,1	-2,1
Ricreazioni, spettacoli e cultura	1,2	0,0
Istruzione	0,0	-14,0
Servizi ricettivi e di ristorazione	0,3	1,0
Altri beni e servizi	0,1	1,0
<b>Indice generale</b>	<b>0,3</b>	<b>0,9</b>
<b>Indice generale al netto dei tabacchi</b>	<b>0,3</b>	<b>0,8</b>



# CITTA' di TORINO

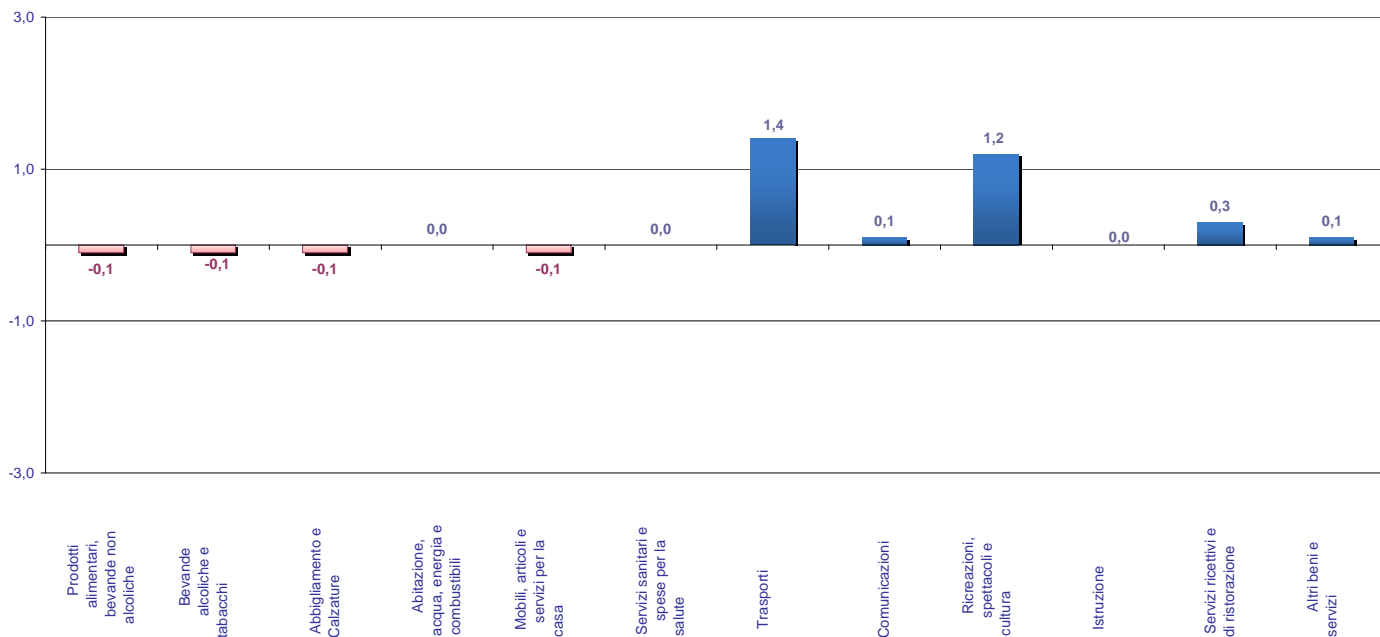
Area Servizi Civici  
Servizio Statistica e Toponomastica

N.I.C.

Divisioni	Anno 2017											
	Variazioni Percentuali Congiunturali											
	Gennaio	Febbraio	Marzo	Aprile	Maggio	Giugno	Luglio	Agosto	Settembre	Ottobre	Novembre	Dicembre
Prodotti alimentari, bevande non alcoliche	1,8	1,1	-1,0	-0,2	-0,1	-0,8	-1,1	0,1	0,5	0,9	0,9	-0,1
Bevande alcoliche e tabacchi	0,1	0,0	-0,1	0,1	0,0	0,2	0,0	0,3	0,0	-0,1	0,1	-0,1
Abbigliamento e Calzature	-0,1	0,0	-0,2	-0,8	0,3	0,0	-0,3	-0,3	0,5	0,5	-0,1	-0,1
Abitazione, acqua, energia e combustibili	0,4	1,2	0,3	0,2	0,0	-0,1	-0,6	0,0	0,0	0,6	-0,1	0,0
Mobili, articoli e servizi per la casa	0,0	-0,1	0,1	0,1	0,0	-0,1	0,0	-0,2	0,1	0,0	0,0	-0,1
Servizi sanitari e spese per la salute	-0,3	0,2	0,1	-0,1	-0,1	0,1	-0,1	-0,2	0,0	0,0	0,2	0,0
Trasporti	-0,1	0,6	0,6	1,6	-1,2	0,1	0,3	2,1	-2,1	-0,3	0,1	1,4
Comunicazioni	-0,3	0,1	0,0	-0,3	-0,7	-1,1	-0,7	0,4	0,9	-0,3	-0,2	0,1
Ricreazioni, spettacoli e cultura	-0,8	0,4	0,0	-0,4	0,0	-0,2	1,6	0,8	-2,1	-0,1	-0,3	1,2
Istruzione	0,0	0,0	0,0	0,0	0,0	0,0	0,0	0,0	0,8	-14,7	0,0	0,0
Servizi Ricettivi e di Ristorazione	-0,8	0,6	0,3	-0,1	1,0	-0,5	0,1	0,0	-0,5	1,1	-0,5	0,3
Altri beni e servizi	0,1	0,4	0,2	0,0	0,0	0,0	0,0	0,1	0,0	-0,1	0,2	0,1
<b>Indice generale</b>	<b>0,2</b>	<b>0,5</b>	<b>0,0</b>	<b>0,1</b>	<b>-0,1</b>	<b>-0,2</b>	<b>-0,1</b>	<b>0,4</b>	<b>-0,4</b>	<b>0,1</b>	<b>0,1</b>	<b>0,3</b>
<b>Indice generale al netto dei tabacchi</b>	<b>0,1</b>	<b>0,6</b>	<b>0,0</b>	<b>0,1</b>	<b>-0,1</b>	<b>-0,2</b>	<b>-0,1</b>	<b>0,3</b>	<b>-0,4</b>	<b>0,1</b>	<b>0,1</b>	<b>0,3</b>

Valori provvisori

## Dicembre 2017





# CITTA' di TORINO

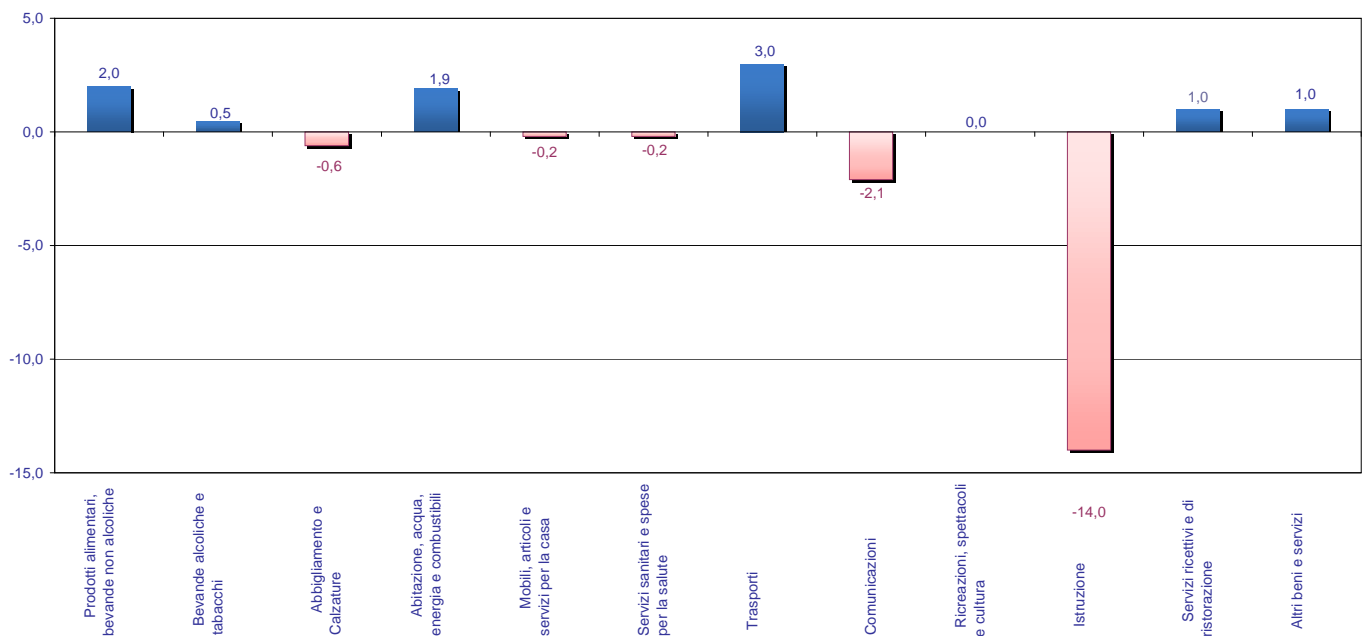
Area Servizi Civici  
Servizio Statistica e Toponomastica

N.I.C.

Divisioni	Anno 2017											
	Variazioni Percentuali Tendenziali											
	Gennaio	Febbraio	Marzo	Aprile	Maggio	Giugno	Luglio	Agosto	Settembre	Ottobre	Novembre	Dicembre
Prodotti alimentari, bevande non alcoliche	2,5	3,8	2,6	2,5	2,1	1,1	0,9	1,1	1,7	2,6	2,7	2,0
Bevande alcoliche e tabacchi	2,1	1,9	1,8	1,8	0,2	0,0	0,2	0,5	0,6	0,4	0,5	0,5
Abbigliamento e Calzature	0,2	0,3	-0,6	-1,5	-1,2	-1,1	-1,3	-1,4	-0,9	-0,1	-0,5	-0,6
Abitazione, acqua, energia e combustibili	-1,3	-0,2	0,1	2,9	2,9	2,8	2,2	2,2	1,2	1,9	1,9	1,9
Mobili, articoli e servizi per la casa	0,2	0,2	0,2	0,3	0,1	0,0	0,0	-0,2	-0,1	0,0	-0,1	-0,2
Servizi sanitari e spese per la salute	-1,7	-0,9	-0,6	-0,3	-0,2	-0,1	-0,3	-0,5	-0,3	-0,3	-0,1	-0,2
Trasporti	3,8	5,4	5,1	5,9	3,9	3,0	2,1	3,4	2,6	2,6	3,0	3,0
Comunicazioni	-4,1	-3,0	-3,0	-2,5	-4,4	-4,3	-3,7	-3,3	-2,4	-2,2	-1,4	-2,1
Ricreazioni, spettacoli e cultura	0,0	0,4	0,6	0,4	0,6	0,3	0,5	0,7	0,5	0,5	0,3	0,0
Istruzione	-1,2	-1,2	-1,2	-1,2	-1,2	-1,0	-1,0	-1,0	-0,5	-14,0	-14,0	-14,0
Servizi Ricettivi e di Ristorazione	1,1	1,2	0,3	0,7	-1,7	0,7	0,8	1,6	-0,3	-0,5	-0,2	1,0
Altri beni e servizi	0,8	1,2	1,3	1,2	1,3	1,2	1,0	1,0	0,9	0,8	1,0	1,0
<b>Indice generale</b>	<b>0,8</b>	<b>1,5</b>	<b>1,2</b>	<b>1,6</b>	<b>0,9</b>	<b>0,9</b>	<b>0,6</b>	<b>1,0</b>	<b>0,7</b>	<b>0,8</b>	<b>0,9</b>	<b>0,9</b>
<b>Indice generale al netto dei tabacchi</b>	<b>0,7</b>	<b>1,5</b>	<b>1,2</b>	<b>1,6</b>	<b>1,0</b>	<b>0,9</b>	<b>0,7</b>	<b>0,9</b>	<b>0,7</b>	<b>0,8</b>	<b>0,9</b>	<b>0,8</b>

Valori provvisori

## Dicembre 2017



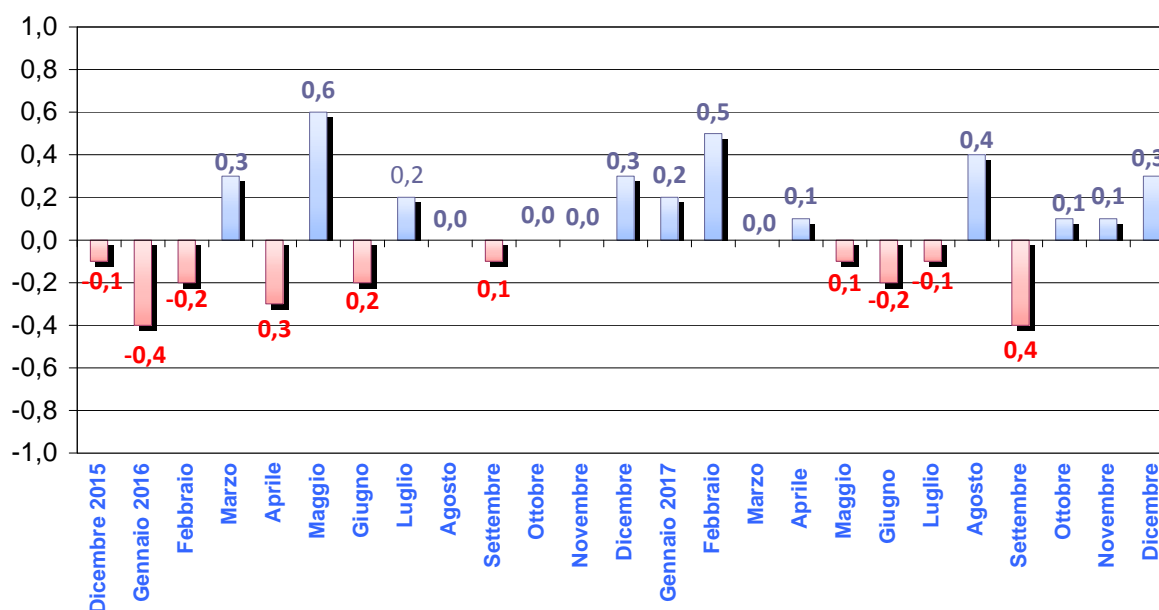


# Città di Torino

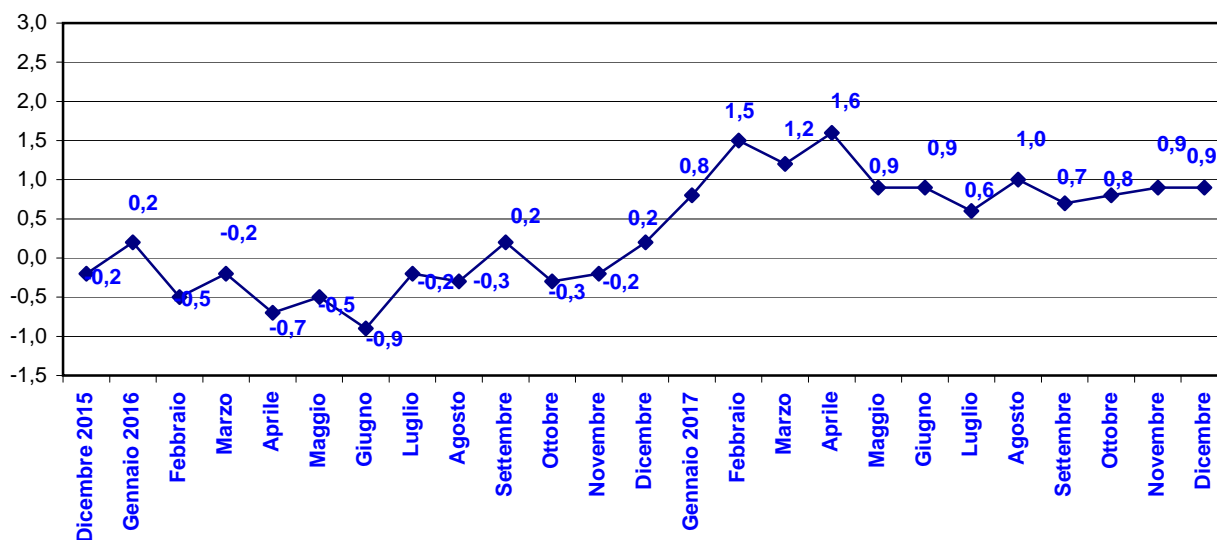
## Servizio Statistica e Toponomastica

### Indice Generale NIC (con tabacchi)

## Variazioni percentuali congiunturali



## Variazioni percentuali tendenziali







# CITTA' di TORINO

Area Servizi Civici  
Servizio Statistica e Toponomastica

## INDICI PREZZI AL CONSUMO N.I.C.

**BASE 2015 = 100**

**Mese : Dicembre 2017**

Divisioni	Variazioni Percentuali												
	gen-17	feb-17	mar-17	apr-17	mag-17	giu-17	lug-17	ago-17	set-17	ott-17	nov-17	dic-17	Tasso Annuo Medio
	gen-16	feb-16	mar-16	apr-16	mag-16	giu-16	lug-16	ago-16	set-16	ott-16	nov-16	dic-16	
Prodotti alimentari, bevande non alcoliche	2,5	3,8	2,6	2,5	2,1	1,1	0,9	1,1	1,7	2,6	2,7	2,0	2,1
Bevande alcoliche e tabacchi	2,1	1,9	1,8	1,8	0,2	0,0	0,2	0,5	0,6	0,4	0,5	0,5	0,9
Abbigliamento e Calzature	0,2	0,3	-0,6	-1,5	-1,2	-1,1	-1,3	-1,4	-0,9	-0,1	-0,5	-0,6	-0,8
Abitazione, acqua, energia e combustibili	-1,3	-0,2	0,1	2,9	2,9	2,8	2,2	2,2	1,2	1,9	1,9	1,9	1,5
Mobili, articoli e servizi per la casa	0,2	0,2	0,2	0,3	0,1	0,0	0,0	-0,2	-0,1	0,0	-0,1	-0,2	0,1
Servizi sanitari e spese per la salute	-1,7	-0,9	-0,6	-0,3	-0,2	-0,1	-0,3	-0,5	-0,3	-0,3	-0,1	-0,2	-0,4
Trasporti	3,8	5,4	5,1	5,9	3,9	3,0	2,1	3,4	2,6	2,6	3,0	3,0	3,7
Comunicazioni	-4,1	-3,0	-3,0	-2,5	-4,4	-4,3	-3,7	-3,3	-2,4	-2,2	-1,4	-2,1	-3,0
Ricreazioni, spettacoli e cultura	0,0	0,4	0,6	0,4	0,6	0,3	0,5	0,7	0,5	0,5	0,3	0,0	0,4
Istruzione	-1,2	-1,2	-1,2	-1,2	-1,2	-1,0	-1,0	-1,0	-0,5	-14,0	-14,0	-14,0	-4,3
Servizi Ricettivi e di Ristorazione	1,1	1,2	0,3	0,7	-1,7	0,7	0,8	1,6	-0,3	-0,5	-0,2	1,0	0,4
Altri beni e servizi	0,8	1,2	1,3	1,2	1,3	1,2	1,0	1,0	0,9	0,8	1,0	1,0	1,1
<b>Indice generale</b>	<b>0,8</b>	<b>1,5</b>	<b>1,2</b>	<b>1,6</b>	<b>0,9</b>	<b>0,9</b>	<b>0,6</b>	<b>1,0</b>	<b>0,7</b>	<b>0,8</b>	<b>0,9</b>	<b>0,9</b>	<b>1,0</b>
<b>Indice generale al netto dei tabacchi</b>	<b>0,7</b>	<b>1,5</b>	<b>1,2</b>	<b>1,6</b>	<b>1,0</b>	<b>0,9</b>	<b>0,7</b>	<b>0,9</b>	<b>0,7</b>	<b>0,8</b>	<b>0,9</b>	<b>0,8</b>	<b>1,0</b>



Valori provvisori



# CITTA' di TORINO

## Area Servizi Civici

### Servizio Statistica e Toponomastica

INDICI DEI PREZZI AL CONSUMO NIC  
Andamento dei prodotti a diversa frequenza d'acquisto

Base Anno 2015 = 100

Anno 2017

Tipologia di Prodotto	GENNAIO		FEBBRAIO		MARZO		APRILE		MAGGIO		GIUGNO		LUGLIO		AGOSTO		SETTEMBRE		OTTOBRE		NOVEMBRE		DICEMBRE	
	Cong.	Tend.	Cong.	Tend.	Cong.	Tend.	Cong.	Tend.	Cong.	Tend.	Cong.	Tend.	Cong.	Tend.	Cong.	Tend.	Cong.	Tend.	Cong.	Tend.	Cong.	Tend.	Cong.	Tend.
Alta frequenza	1,1	2,4	0,6	3,3	-0,4	2,7	-0,1	2,4	-0,1	1,8	-0,5	0,8	-0,5	0,8	0,1	1,2	0,4	1,5	0,6	1,9	0,6	2,1	0,0	1,8
Media frequenza	-0,5	0,1	0,8	0,9	0,2	0,6	0,4	1,8	-0,2	0,8	0,1	1,5	0,3	1,1	0,7	1,4	-1,3	0,6	-0,3	0,4	-0,4	0,3	0,8	0,6
Bassa frequenza	-0,3	-1,2	0,1	-0,7	0,1	-0,6	-0,2	-0,7	0,1	-0,7	-0,4	-0,8	0,0	-0,8	0,0	-0,6	0,2	-0,5	-0,2	-0,7	0,2	-0,3	0,0	-0,4
<b>Indice generale</b>	<b>0,2</b>	<b>0,8</b>	<b>0,5</b>	<b>1,5</b>	<b>0,0</b>	<b>1,2</b>	<b>0,1</b>	<b>1,6</b>	<b>-0,1</b>	<b>0,9</b>	<b>-0,2</b>	<b>0,9</b>	<b>-0,1</b>	<b>0,6</b>	<b>0,4</b>	<b>1,0</b>	<b>-0,4</b>	<b>0,7</b>	<b>0,1</b>	<b>0,8</b>	<b>0,1</b>	<b>0,9</b>	<b>0,3</b>	<b>0,9</b>

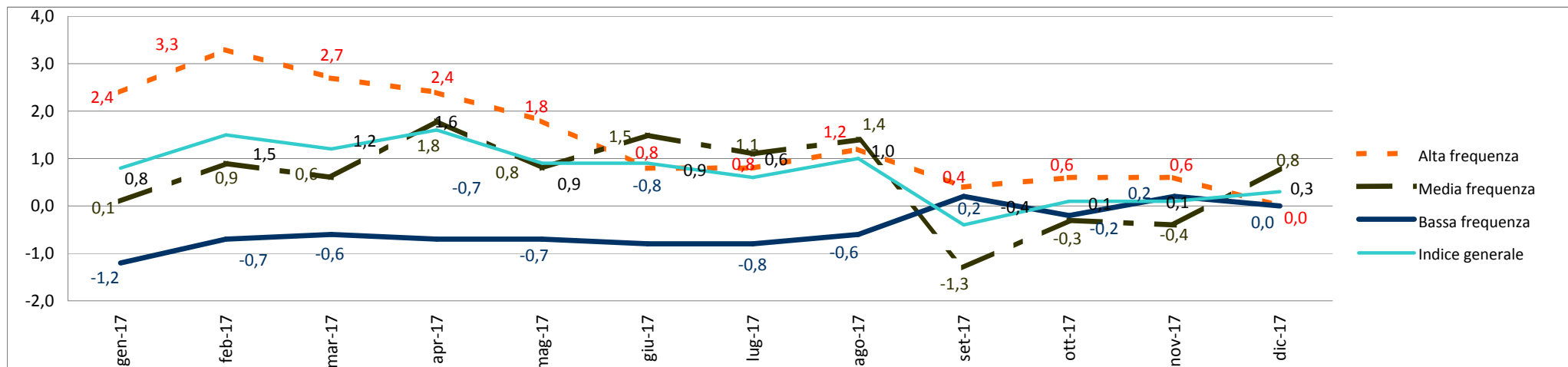
Dall'indice generale dei prezzi al consumo per l'intera collettività (NIC),calcolato sui prezzi rilevati mensilmente in base alla classificazione del paniere Coicop,vengono elaborati i dati relativi a tre raggruppamenti riferiti alle diverse frequenze di acquisto dei prodotti da parte dei consumatori.

I tre raggruppamenti si dividono:

**Prodotti ad alta frequenza di acquisto:** includono,oltre ai generi alimentari,le bevande alcoliche ed analcoliche,i tabacchi ,le spese per l'affitto,i beni non durevoli per la casa,i servizi per la pulizia e manutenzione della casa,i carburanti,i trasporti urbani,i giornali e i periodici,i servizi di ristorazione,le spese di assistenza.

**Prodotti a media frequenza di acquisto:** comprendono,tra gli altri,le spese di abbigliamento,le tariffe elettriche e quelle relative all'acqua potabile e lo smaltimento dei rifiuti,i medicinali,,i servizi medici e quelli dentistici,i trasporti stradali,ferroviari marittimi e aerei,i servizi postali e telefonici,i servizi ricreativi e culturali,i pacchetti vacanze,i libri,gl alberghi e gli altri servizi di alloggio.

**Prodotti a bassa frequenza:**comprendono gli elettrodomestici,i servizi ospedalieri,l'acquisto dei mezzi di trasporto,i servizi di trasloco,gl apparecchi audiovisivi,fotografici e informatici,gl articoli sportivi.





**CITTA' di TORINO**  
 Area Servizi Civici  
 Servizio Statistica e Toponomastica

INDICI DEI PREZZI AL CONSUMO NIC

Base Anno 2015 = 100

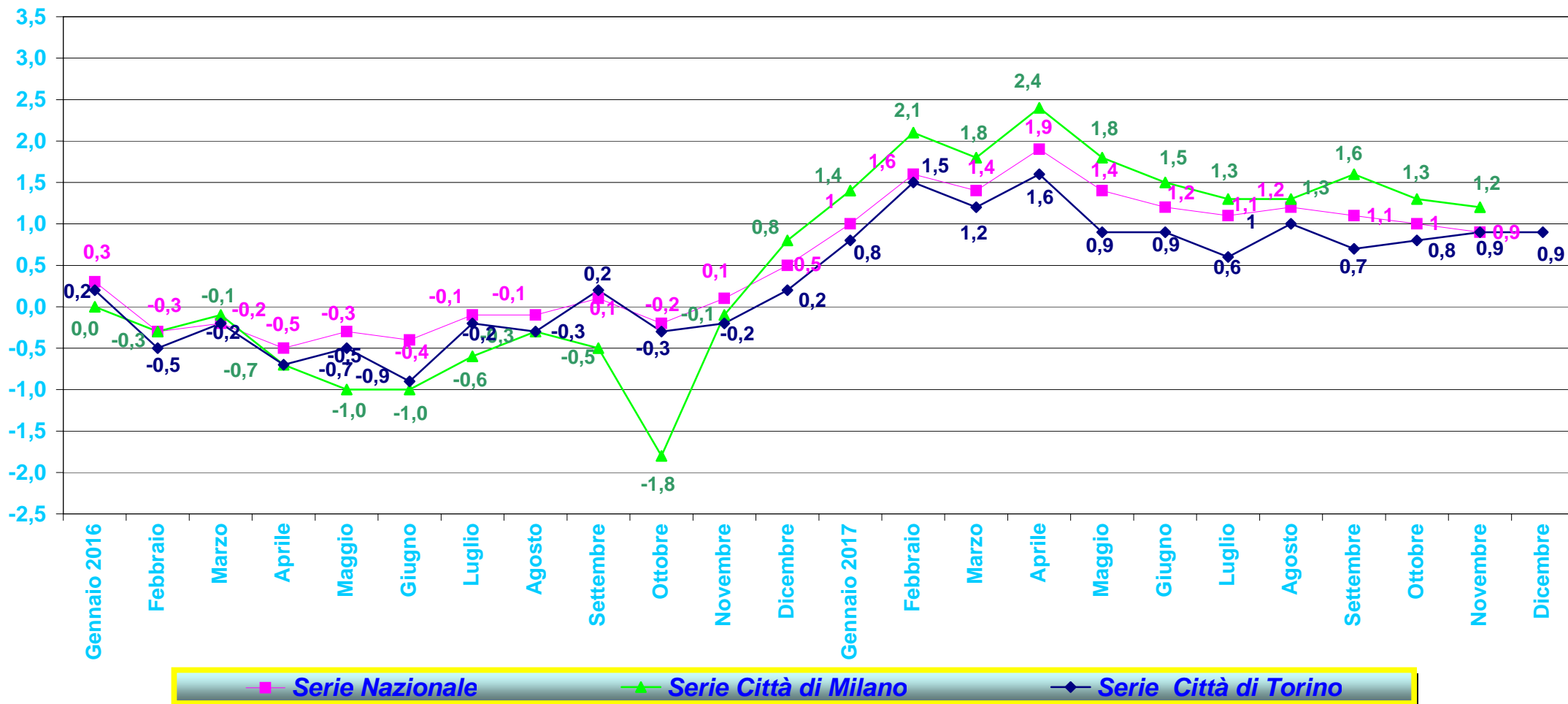
Anno 2017

Tipologia di Prodotto	PESI	GENNAIO		FEBBRAIO		MARZO		APRILE		MAGGIO		GIUGNO		LUGLIO		AGOSTO		SETTEMBRE		OTTOBRE		NOVEMBRE		DICEMBRE	
		Cong.	Tend.	Cong.	Tend.	Cong.	Tend.	Cong.	Tend.	Cong.	Tend.	Cong.	Tend.	Cong.	Tend.	Cong.	Tend.	Cong.	Tend.	Cong.	Tend.	Cong.	Tend.	Cong.	Tend.
<b>BENI</b>	544865	0,8	1,2	0,7	2,2	-0,3	1,6	-0,2	1,8	0,0	1,4	-0,5	0,7	-0,6	0,5	0,0	0,8	0,4	0,9	0,5	1,3	0,4	1,4	-0,1	1,1
Beni Alimentari	172046	1,7	2,4	1,0	3,5	-0,9	2,4	-0,2	2,3	-0,1	1,9	-0,7	1,1	-1,0	1,0	0,1	1,2	0,4	1,7	0,8	2,4	0,9	2,5	-0,1	1,9
Beni Energetici	80517	2,0	3,1	2,0	6,4	0,1	5,9	-0,1	8,6	-0,1	7,4	-0,9	4,9	-1,6	3,4	0,4	4,7	0,6	3,5	1,3	4,6	0,7	4,8	0,2	4,7
Tabacchi	20006	0,1	2,9	0,0	2,9	-0,1	2,7	0,0	2,7	0,0	0,3	0,0	-0,3	0,0	-0,3	0,5	0,2	0,0	0,2	0,0	0,2	0,0	0,2	0,0	0,5
Altri Beni	272296	-0,2	-0,2	0,2	0,1	0,0	-0,2	-0,3	-0,6	0,1	-0,6	-0,3	-0,6	-0,1	-0,6	-0,1	-0,5	0,3	-0,4	0,0	-0,3	0,0	-0,3	-0,1	-0,5
<b>SERVIZI</b>	455135	-0,6	0,2	0,4	0,7	0,2	0,6	0,5	1,3	-0,2	0,3	0,2	1,1	0,5	0,8	0,7	1,0	-1,3	0,5	-0,4	0,2	-0,2	0,4	0,7	0,5
Servizi relativi all'abitazione	79454	0,0	-0,1	0,0	-0,2	0,3	0,0	0,1	0,2	-0,1	0,1	0,0	0,1	0,1	0,2	0,0	0,2	0,0	0,2	0,0	0,2	0,0	0,4	0,0	0,4
Servizi relativi alle comunicazioni	18562	0,1	-2,3	0,0	-1,3	0,2	-0,7	0,7	0,2	-0,3	-0,1	-0,2	0,0	-1,5	-1,4	0,1	-1,4	0,9	-0,5	0,1	-0,4	0,0	-0,4	0,0	0,1
Servizi ricreativi, culturali e per la cura della persona	163235	-0,7	1,0	0,5	1,1	0,0	0,5	-0,2	0,8	0,5	-0,7	-0,1	0,7	0,8	0,7	0,6	1,1	-1,7	0,1	0,6	0,0	-0,5	0,1	1,0	0,8
Servizi relativi ai trasporti	72501	-1,8	2,0	1,3	3,9	1,2	3,8	3,3	6,9	-2,1	4,3	1,2	5,2	1,5	3,9	3,4	4,7	-4,5	3,3	-1,5	3,2	-0,5	3,7	2,3	3,5
Servizi vari	121383	-0,3	-1,3	0,1	-0,8	0,0	-0,6	0,0	-0,3	0,0	-0,2	0,1	-0,1	-0,1	-0,2	0,0	-0,3	0,1	-0,1	-1,5	-1,5	0,1	-1,4	0,1	-1,4
<b>COMPLESSIVO</b>	1000000	0,2	0,8	0,5	1,5	0,0	1,2	0,1	1,6	-0,1	0,9	-0,2	0,9	-0,1	0,6	0,4	1,0	-0,4	0,7	0,1	0,8	0,1	0,9	0,3	0,9
Componente di fondo (core inflation)	854065	-0,4	0,2	0,3	0,5	0,2	0,4	0,2	0,7	-0,1	0,1	0,0	0,5	0,3	0,4	0,4	0,6	-0,6	0,4	-0,2	0,2	-0,1	0,3	0,3	0,3

<b>GLOSSARIO</b>	Valori Provvisori
Beni Alimentari	Comprendono oltre ai generi alimentari (come ad esempio il pane, la carne, i formaggi), le bevande analcoliche e quelle alcoliche.
Beni Energetici	Comprendono i beni energetici regolamentati (energia elettrica, gas) e quelli non regolamentati (carburanti, lubrificanti per veicoli e combustibili)
Tabacchi	Comprendono i tabacchi
Altri Beni	Comprendono i beni di consumo ad esclusione dei beni alimentari, energetici e tabacchi. Si dividono in Beni durevoli (es. autoveicoli, articoli per l'arredamento, elettrodomestici), in Beni non durevoli (es. detersivi per la pulizia, i prodotti per la cura della persona, i medicinali) e in Beni semidurevoli (es. capi di abbigliamento, calzature, libri)
Servizi relativi all'abitazione	Comprendono i servizi di riparazione, la pulizia e la manutenzione della casa, la tariffa per i rifiuti solidi, il canone d'affitto, le spese condominiali
Servizi relativi alle comunicazioni	Comprendono i servizi di telefonia e i servizi postali
Servizi ricreativi, culturali e per la cura della persona	Comprendono i pacchetti vacanza, i servizi di alloggio, i ristoranti, bar e simili, le mense, la riparazione di apparecchi audiovisivi, fotografici e informatici, i servizi per l'abbigliamento, i servizi per l'igiene personale, i servizi ricreativi e culturali, i concorsi e le lotterie
Servizi relativi ai trasporti	Comprendono i trasporti aerei, marittimi, ferroviari, e stradali, i servizi di manutenzione e riparazione di mezzi di trasporto, i trasferimenti di proprietà, le assicurazioni sui mezzi di trasporto
Servizi vari	Comprendono l'istruzione, i servizi medici, i servizi per l'assistenza, i servizi finanziari, le professioni liberali, i servizi funebri e le assicurazioni sugli infortuni
Componente di fondo (core inflation)	Viene calcolata, con riferimento all'indice nazionale dei prezzi al consumo NIC, escludendo i beni alimentari non lavorati e i beni energetici



## Indice Generale NIC Andamento Tasso Tendenziale Annuo Confronto Serie Nazionale - Torino - Milano Anni 2016 - 2017





# AREA SERVIZI CIVICI

## Servizio Statistica e Toponomastica

### DICEMBRE 2017

DESCRIZIONE	Var. % Anno Precedente	Var. % Mensile
<b>Prodotti alimentari, bevande analcoliche</b>		
Pane e cereali	1,3	0,2
Carni	1,7	0,1
Pesci e prodotti ittici	2,4	0,1
Latte, formaggi e uova	2,0	0,2
Oli e grassi	5,3	0,5
Frutta	4,6	-0,7
Vegetali	1,3	-1,0
Zucchero, confetture, miele, cioccolato e dolci	0,6	-0,7
Prodotti alimentari n.a.c.	2,3	-0,3
Caffè, tè e cacao	1,6	-0,1
Acque minerali, bevande analcoliche, succhi di frutta e verdura	0,2	0,1
<b>Bevande alcoliche e tabacchi</b>		
Alcolici	0,5	-0,1
Vini	1,2	-0,1
Birre	-1,0	-0,8
Tabacchi	0,5	0,0
<b>Abbigliamento e calzature</b>		
Indumenti	-0,6	-0,1
Altri articoli d'abbigliamento e accessori per l'abbigliamento	-0,8	-0,1
Servizi di lavanderia, riparazione e noleggio abiti	0,7	0,0
Scarpe ed altre calzature	-1,3	0,0
Riparazione e noleggio calzature	0,6	0,0
<b>Abitazione, acqua, energia elettrica, gas e combustibili</b>		
Affitti reali per l'abitazione principale	0,6	-0,1
Prodotti per la riparazione e la manutenzione della casa	0,5	0,6

<b>DESCRIZIONE</b>	<b>Var. % Anno Precedente</b>	<b>Var. % Mensile</b>
Servizi per la riparazione e manutenzione della casa	0,1	0,0
Fornitura acqua	0,0	0,0
Raccolta rifiuti	0,6	0,0
Raccolta acque di scarico	0,1	0,0
Altri servizi per l'abitazione n.a.c.	0,6	0,1
Energia elettrica	6,5	0,0
Gas	3,2	0,0
Gasolio per riscaldamento	7,4	2,8
Combustibili solidi	-2,6	0,5
<b>Mobili, articoli e servizi per la casa</b>		
Mobili e arredi	1,1	-0,1
Tappeti e altri rivestimenti per pavimenti	4,2	0,0
Riparazione di mobili, arredi e rivestimenti per pavimenti	0,2	0,0
Articoli tessili per la casa	-3,0	0,0
Grandi apparecchi domestici elettrici e non	-4,5	-0,1
Piccoli elettrodomestici	-8,2	-0,1
Riparazione di apparecchi per la casa	0,0	0,0
Cristalleria, stoviglie e utensili domestici	1,0	0,2
Grandi utensili ed attrezzature per la casa ed il giardino	-0,2	0,0
Piccoli utensili ed accessori vari	-2,5	-0,3
Beni non durevoli per la casa	0,6	0,0
Servizi per la pulizia e la manutenzione della casa	0,0	0,0
<b>Servizi sanitari e spese per la salute</b>		
Prodotti farmaceutici	-1,2	0,0
Altri prodotti medicali	-1,8	-0,6
Attrezzature ed apparecchi terapeutici	-2,2	0,0
Servizi medici	1,0	0,0
Servizi dentistici	0,8	0,0
Servizi paramedici	-1,2	0,0
Servizi ospedalieri	-1,6	0,0

<b>DESCRIZIONE</b>	<b>Var. % Anno Precedente</b>	<b>Var. % Mensile</b>
<b>Trasporti</b>		
Automobili	0,2	-0,1
Motocicli e ciclomotori	1,9	0,0
Biciclette	-1,2	0,0
Pezzi di ricambio e accessori per mezzi di trasporto privati	1,5	0,0
Carburanti e lubrificanti per mezzi di trasporto privati	5,2	0,5
Manutenzione e riparazione mezzi di trasporto privati	1,9	0,0
Altri servizi relativi ai mezzi di trasporto privati	0,4	0,2
Trasporto passeggeri su rotaia	6,3	-2,1
Trasporto passeggeri su strada	0,7	0,0
Trasporto aereo passeggeri	14,2	27,3
Trasporto marittimo e per vie d'acqua interne	3,8	1,5
Trasporto multimodale passeggeri	0,1	0,0
Acquisto di altri servizi di trasporto	6,3	0,0
<b>Comunicazioni</b>		
Servizi postali	4,1	0,0
Apparecchi telefonici e telefax	-5,8	0,2
Servizi di telefonia e telefax	0,0	0,1
<b>Ricreazione, spettacoli e cultura</b>		
Apparecchi di ricezione, registrazione e riproduzione di suoni e immagini	-3,1	0,0
Apparecchi fotografici e cinematografici e strumenti ottici	-2,0	0,4
Apparecchi per il trattamento dell'informazione	2,2	1,5
Supporti di registrazione	-4,4	-2,0
Beni durevoli per ricreazione all'aperto	1,6	0,0
Strumenti musicali e beni durevoli per ricreazione al coperto	0,3	0,0
Giochi, giocattoli e hobby	-1,3	-2,3
Articoli sportivi, per campeggio e attività ricreative all'aperto	-3,4	-0,7
Articoli per giardinaggio, piante e fiori	-1,6	-0,9
Animali domestici e relativi prodotti	0,3	0,1
Servizi veterinari e altri servizi per animali domestici	3,0	0,0

<b>DESCRIZIONE</b>	<b>Var. % Anno Precedente</b>	<b>Var. % Mensile</b>
Servizi ricreativi e sportivi	-0,7	0,8
Servizi culturali	1,2	0,0
Giochi, lotterie e scommesse	0,0	0,0
Libri	2,0	0,6
Giornali e periodici	2,2	0,7
Articoli di cartoleria e materiale da disegno	2,0	-0,4
Pacchetti vacanza	-0,3	13,9
<b>Istruzione</b>		
Scuola dell'infanzia ed istruzione primaria	4,5	0,0
Istruzione secondaria	-3,9	0,0
Istruzione universitaria	-39,3	0,0
Corsi d'istruzione e di formazione	0,0	0,0
<b>Servizi ricettivi e di ristorazione</b>		
Ristoranti, bar e simili	1,0	-0,1
Mense	0,0	-0,4
Servizi di alloggio	1,1	1,9
<b>Altri beni e servizi</b>		
Servizi di parrucchiere e trattamenti di bellezza	1,4	0,4
Apparecchi elettrici per la cura della persona	-4,4	-0,5
Altri apparecchi non elettrici, articoli e prodotti per la cura della persona	-0,1	-0,2
Gioielleria ed orologeria	2,4	0,0
Altri effetti personali	1,9	0,2
Assistenza sociale	1,3	0,8
Servizi assicurativi connessi all'abitazione	3,2	0,0
Servizi assicurativi connessi alla salute	0,0	0,0
Assicurazioni sui mezzi di trasporto	5,8	-0,6
Altri servizi finanziari n.a.c.	-1,0	0,0
Altri servizi n.a.c.	0,0	0,0