



CITTA' DI TORINO

Vice Direzione Generale Servizi Amministrativi
Direzione Servizi Civici
Servizio Statistica e Toponomastica

INDICI DEI PREZZI AL CONSUMO PER L'INTERA COLLETTIVITA'

MESE: **DICEMBRE 2012**

ANTICIPAZIONE PROVVISORIA

Nel mese di **Dicembre 2012**, a seguito della rilevazione dei prezzi effettuata dal Settore Statistica della Città, l'indice complessivo dei prezzi al consumo per l'intera collettività (NIC) è risultato pari al **106,1 (Base Anno 2010=100)** con una variazione del **+0,3%** rispetto al mese precedente e con una variazione del **+2,3%** (tasso tendenziale annuo) rispetto al mese di **Dicembre 2011**.

Il tasso annuo d'inflazione (media anno 2012 / media anno 2011) per la Città di Torino è risultato del **+ 3,0%**.

Analisi del bilancio per divisioni di prodotto:

Prodotti alimentari e bevande non alcoliche (+0,4%): Si conferma la tendenza positiva della divisione di prodotto a seguito dei rincari riscontrati nelle classi relative ai vegetali (+2,7%), ai pesci e prodotti ittici (+0,5%), alle carni (+0,4%), agli oli e grassi (+0,4%), alla frutta (+0,4%), alle acque minerali, bevande analcoliche, succhi di frutta e verdura (+0,2%) ed allo zucchero, confetture, miele, cioccolato e dolci (+0,1%). In ribasso troviamo le classi relative al latte, formaggi e uova (-0,2%) ed agli altri prodotti alimentari (-0,1%).

Bevande alcoliche e tabacchi (INVARIATO): Gli aumenti rilevati nella classe relativa alle birre (+0,2%) vengono compensati dalle diminuzioni rilevate nelle classi relative ai vini (-0,1%) e, pertanto, non causano alcuna variazione alla divisione.



Abbigliamento e calzature (INVARIATO): Nonostante i rincari riscontrati nelle classi relative agli indumenti (+0,1%) ed alle scarpe ed altre calzature (+0,1%), la divisione rimane invariata.

Abitazione, acqua, energia elettrica e combustibili (+0,1%): La divisione di prodotto diventa positiva per effetto degli aumenti rilevati nella classe relativa agli affitti reali per l'abitazione principale (+0,3%). In calo troviamo le classi relative al gasolio per riscaldamento (-0,7%) ed ai combustibili solidi (-0,6%).

Mobili, articoli e servizi per la casa (+0,1%): La stessa percentuale del mese precedente viene confermata per questa divisione a seguito delle variazioni positive rilevate nelle classi relative alla cristalleria, stoviglie ed utensili domestici (+0,4%) ed ai mobili e arredi (+0,2%). In diminuzione si segnala la classe relativa ai grandi apparecchi domestici elettrici e non (-0,6%).

Servizi sanitari e spese per la salute (-0,1%): Permane il segno negativo della divisione determinato dalle variazioni riscontrate nelle classi relative ai prodotti farmaceutici (-0,5%) ed alle attrezzature ed apparecchi terapeutici (-0,4%). In rialzo si segnala la classe degli altri prodotti medicali (+0,3%).

Trasporti (+1,5%): Inversione di tendenza per la divisione di prodotto provocato dai rincari rilevati nelle classi relative al trasporto aereo passeggeri (+25,8%), al trasporto marittimo e per vie d'acqua interne (+3,7%), a rilevazione centralizzata ISTAT, alle biciclette (+1,7%), al trasporto passeggeri su rotaia (+1,0%), ai pezzi di ricambio ed accessori per mezzi di trasporto privati (+0,4%), ai motocicli e ciclomotori (+0,2%), alla manutenzione e riparazione mezzi di trasporto privati (+0,2%), ed alle automobili (+0,1%). Viene segnalata in diminuzione la classe relativa ai carburanti e lubrificanti per mezzi di trasporto privati (-0,7%).

Comunicazioni (+0,4%): Continua il segno positivo della divisione, totalmente rilevata dall'Istituto Nazionale di Statistica, a seguito delle variazioni riscontrate nella classe relativa agli apparecchi telefonici e telefax (+1,5%).

Ricreazione, spettacolo e cultura (+0,2%): Nella divisione vengono riscontrati aumenti nelle classi relative ai pacchetti vacanza (+6,7%), agli apparecchi fotografici e cinematografici e strumenti ottici (+1,8%), ai servizi ricreativi e sportivi (+1,3%), ai libri (+0,5%), agli articoli sportivi, per campeggio e attività ricreative all'aperto (+0,1%) ed ai giornali e periodici (+0,1%). In calo si trovano le classi relative ai supporti di registrazione (-4,8%), ai giochi, giocattoli e hobby (-2,2%), agli apparecchi per il trattamento dell'informazione (-2,0%), agli apparecchi di ricezione, registrazione e riproduzione di suoni e immagini (-0,6%) ed alla riparazione di apparecchi audiovisivi, fotografici ed informatici (-0,6%).

Istruzione (INVARIATO): Nella presente divisione di prodotto non si rilevano variazioni.

Servizi ricettivi e di ristorazione (+0,3%): I rincari rilevati nella classe relativa alle mense (+14,8%) hanno originato il segno positivo della divisione. Si segnala, in ribasso, la classe relativa ai servizi di alloggio (-1,5%).

Altri beni e servizi (-0,3%): Cambio di segno per la divisione di prodotto a seguito delle diminuzioni rilevate nelle classi relative alle assicurazioni sui mezzi di trasporto (-2,0%), agli apparecchi elettrici per la cura della persona (-0,7%) ed agli altri apparecchi non elettrici, articoli e prodotti per la cura della persona (-0,2%). In aumento troviamo la classe relativa all'assistenza sociale (+0,1%).

Significative variazioni annuali:

Prodotti alimentari e bevande non alcoliche: caffè, tè e cacao (+4,9%), frutta (+4,7%), zucchero, confetture, miele, cioccolato e dolci (+4,4%), vegetali (+4,0%).

Abbigliamento e calzature: riparazione calzature (+4,8%).

Abitazione, acqua, energia elettrica e combustibili: energia elettrica (+16,3%), gas (+9,0%), raccolta acque di scarico (+8,1%), fornitura acqua (+7,0%), altri servizi per l'abitazione (+6,2%).

Trasporti: trasporto multimodale passeggeri (+24,3%), trasporto aereo passeggeri (+17,6%), trasporto passeggeri su strada (+13,0%), trasporto marittimo e per vie d'acqua interne (+10,9%), carburanti e lubrificanti per mezzi di trasporto privati (+9,3%), biciclette (+4,1%).

Comunicazioni: apparecchi telefonici e telefax (-4,9%).

Ricreazione, spettacolo e cultura: apparecchi fotografici, cinematografici e strumenti ottici (-6,8%), apparecchi per trattamento dell'informazione (-15,6%), supporti di registrazione (-17,9%).

Servizi ricettivi e di ristorazione: mense (+22,7%).

Altri beni e servizi: altri servizi finanziari (-4,8%).

Le rilevazioni eseguite dal Settore Statistica della Città di Torino sono state effettuate secondo le disposizioni e le norme tecniche stabilite dall'ISTAT.

I dati relativi all'anticipazione del mese in corso si possono consultare sul sito:

<http://www.comune.torino.it/statistica/>

IL DIRIGENTE U.C.S.
Dott.ssa Antonella RAVA

IL RESPONSABILE
UFF. STATISTICHE ECONOMICHE
Rag. Pietro CLERICUZIO

Torino, 4 Gennaio 2013



Corso Valdocco 20 - 10122 Torino
+39.011.4424563 - fax +39.011.4424585
e-mail: prezzi@comune.torino.it - www.comune.torino.it



CITTA' di TORINO

PREZZI AL CONSUMO: Variazione percentuali degli Indici

Anticipazione del mese di

DICEMBRE 2012

Intera Collettività (N.I.C.)

DIVISIONI	Variazioni Percentuali	
	Variazioni % rispetto al mese precedente	Variazioni % rispetto corrispondente mese anno precedente
Prodotti alimentari, bevande non alcoliche	0,4	2,5
Bevande alcoliche e tabacchi	0,0	2,5
Abbigliamento e Calzature	0,0	0,9
Abitazione, acqua, energia e combustibili	0,1	6,2
Mobili, articoli e servizi per la casa	0,1	1,7
Servizi sanitari e spese per la salute	-0,1	-0,6
Trasporti	1,5	5,9
Comunicazioni	0,4	-1,4
Ricreazioni, spettacoli e cultura	0,2	-0,4
Istruzione	0,0	1,7
Servizi ricettivi e di ristorazione	0,3	2,2
Altri beni e servizi	-0,3	0,7
Indice generale	0,3	2,3
Indice generale al netto dei tabacchi	0,4	2,4

CITTA' di TORINO

*Direzione Servizi Civici
Servizio Statistica
e Toponomastica*



N.I.C.

Tassi Mensili

Divisioni (CAPITOLI)	Anno 2012											
	Variazioni Percentuali											
	Gennaio	Febbraio	Marzo	Aprile	Maggio	Giugno	Luglio	Agosto	Settembre	Ottobre	Novembre	Dicembre
Prodotti alimentari, bevande non alcoliche	0,0	0,7	0,0	0,2	0,2	0,8	-0,9	0,0	0,6	0,0	0,6	0,4
Bevande alcoliche e tabacchi	0,2	0,1	1,1	0,4	0,2	0,2	0,2	0,0	0,1	0,1	0,0	0,0
Abbigliamento e Calzature	0,1	-0,3	0,6	0,0	0,2	-0,1	0,0	0,1	0,3	-0,3	0,3	0,0
Abitazione, acqua, energia e combustibili	1,3	0,9	0,3	1,4	0,6	0,0	0,5	0,2	0,3	0,5	0,0	0,1
Mobili, articoli e servizi per la casa	0,5	0,4	0,2	-0,2	0,1	0,0	0,2	0,0	0,0	0,3	0,1	0,1
Servizi sanitari e spese per la salute	0,7	0,0	-0,7	0,0	-0,1	-0,2	-0,1	0,1	-0,1	0,0	-0,1	-0,1
Trasporti	0,5	1,6	2,0	1,8	-1,1	-0,3	0,4	3,3	-2,0	-0,5	-1,2	1,5
Comunicazioni	0,3	-0,9	0,7	-1,6	-0,5	1,1	-0,7	0,5	0,3	-2,3	1,4	0,4
Ricreazioni, spettacoli e cultura	0,0	0,5	-1,0	0,3	-0,4	0,7	0,2	0,4	-0,6	-0,1	-0,6	0,2
Istruzione	0,0	0,0	0,0	0,0	0,0	0,0	0,0	0,0	0,4	1,4	0,0	0,0
Servizi Ricettivi e di Ristorazione	0,1	0,1	0,0	1,4	0,2	0,6	1,2	0,4	-2,1	0,1	0,0	0,3
Altri beni e servizi	-0,2	0,2	0,2	0,2	0,0	0,1	0,4	0,1	-0,1	0,0	0,1	-0,3
Indice generale	0,3	0,5	0,4	0,6	-0,1	0,2	0,1	0,7	-0,4	-0,1	-0,1	0,3
Indice generale al netto dei tabacchi	0,3	0,6	0,3	0,6	-0,1	0,2	0,2	0,7	-0,4	-0,1	-0,1	0,4



Valori provvisori

CITTA' di TORINO

Direzione Servizi Civici
Servizio Statistica
e Toponomastica



N.I.C.

Tassi Annuali Tendenziali

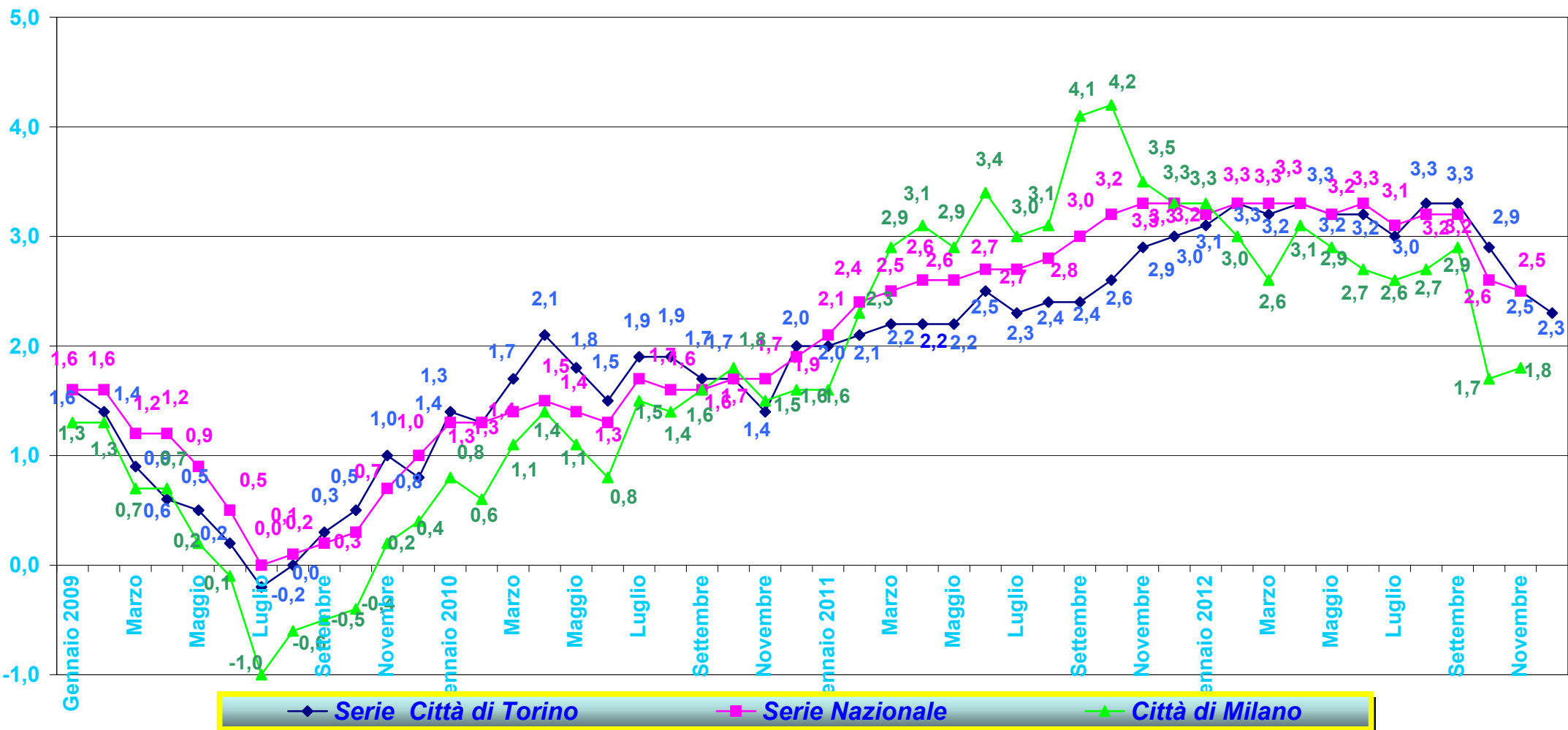
Divisioni (CAPITOLI)	Anno 2012											
	Variazioni Percentuali											
	Gennaio	Febbraio	Marzo	Aprile	Maggio	Giugno	Luglio	Agosto	Settembre	Ottobre	Novembre	Dicembre
Prodotti alimentari, bevande non alcoliche	2,0	2,4	1,9	2,2	1,8	1,9	2,2	2,6	3,0	2,5	2,2	2,5
Bevande alcoliche e tabacchi	5,8	6,0	7,2	7,5	7,8	7,9	7,0	6,2	6,3	2,7	2,6	2,5
Abbigliamento e Calzature	0,9	0,6	0,8	0,6	1,2	1,1	1,1	1,3	1,0	0,7	0,9	0,9
Abitazione, acqua, energia e combustibili	7,4	7,9	7,7	7,4	7,7	8,0	7,5	7,5	7,8	8,0	6,5	6,2
Mobili, articoli e servizi per la casa	2,7	2,7	2,8	2,5	2,6	2,3	2,5	2,4	2,2	2,0	1,6	1,7
Servizi sanitari e spese per la salute	1,4	1,5	0,8	0,9	1,2	0,3	0,4	0,2	0,0	0,0	-0,6	-0,6
Trasporti	7,3	8,3	8,6	8,3	7,6	7,1	5,8	7,4	8,3	7,7	6,8	5,9
Comunicazioni	-3,5	-4,3	-3,5	-3,9	-4,0	-2,1	-2,1	-2,0	-1,0	-3,6	-2,1	-1,4
Ricreazioni, spettacoli e cultura	0,1	0,2	0,1	0,1	0,2	0,8	0,5	0,4	0,1	-0,4	-0,2	-0,4
Istruzione	2,3	2,3	2,3	2,1	2,1	2,1	2,0	2,0	0,8	1,7	1,7	1,7
Servizi Ricettivi e di Ristorazione	0,6	0,9	1,1	2,1	1,9	2,5	3,2	3,6	2,0	2,0	2,0	2,2
Altri beni e servizi	3,8	3,5	3,2	3,1	2,9	2,7	1,9	2,4	1,4	1,3	1,1	0,7
Indice generale	3,1	3,3	3,2	3,3	3,2	3,2	3,0	3,3	3,3	2,9	2,5	2,3
Indice generale al netto dei tabacchi	3,0	3,3	3,1	3,1	3,1	3,1	2,9	3,2	3,2	2,9	2,5	2,4

 Valori provvisori



DIREZIONE SERVIZI CIVICI
SERVIZIO STATISTICA e
TOPONOMASTICA

Indice Intera Collettività
Andamento Tasso Tendenziale Annuo
Confronto Serie Nazionale - Torino - Milano
Anni 2009 - 2010 - 2011 - 2012



DIREZIONE SERVIZI
SERVIZIO
E TOPONOMASTICA
DICEMBRE 2012

CLASSI di PRODOTTO

<i>In Aumento</i>	<i>Var. % Mese precedente</i>	<i>In Diminuzione</i>	<i>Var. % Mese precedente</i>
<i>Prodotti</i>		<i>Prodotti</i>	
Prodotti alimentari, bevande non alcoliche			
Vegetali	2,7	Latte, formaggi e uova	-0,2
Pesci e prodotti ittici	0,5	Prodotti alimentari n.a.c.	-0,1
Oli e grassi	0,4		
Frutta	0,4		
Carni	0,4		
Acque minerali, bevande analcoliche, succhi di frutta e verdura	0,2		
Zucchero, confetture, miele, cioccolato e dolciumi	0,1		
Bevande alcoliche e tabacchi			
Birre	0,2	Vini	-0,1
Abbigliamento e Calzature			
Indumenti	0,1		
Scarpe ed altre calzature	0,1		
Abitazione, acqua, energia e combustibili			
Affitti reali per l'abitazione principale	0,3	Gasolio per riscaldamento	-0,7
		Combustibili solidi	-0,6
Mobili, articoli e servizi per la casa			
Cristalleria, stoviglie e utensili domestici	0,4	Grandi apparecchi domestici elettrici e non	-0,6
Mobili e arredi	0,2		

In Aumento

In Diminuzione

<i>Prodotti</i>	<i>Var. % Mese precedente</i>	<i>Prodotti</i>	<i>Var. % Mese precedente</i>
Servizi sanitari e spese per la salute			
Altri prodotti medicali	0,3	Prodotti farmaceutici	-0,5
		Attrezzature ed apparecchi terapeutici	-0,4
Trasporti			
Trasporto aereo passeggeri	25,8	Carburanti e lubrificanti per mezzi di trasporto privati	-0,7
Trasporto marittimo e per vie d'acqua interne	3,7		
Biciclette	1,7		
Trasporto passeggeri su rotaia	1,0		
Pezzi di ricambio e accessori per mezzi di trasporto privati	0,4		
Motocicli e ciclomotori	0,2		
Manutenzione e riparazione mezzi di trasporto privati	0,2		
Automobili	0,1		
Comunicazioni			
Apparecchi telefonici e telefax	1,5		
Ricreazioni, spettacoli e cultura			
Pacchetti vacanza	6,7	Supporti di registrazione	-4,8
Apparecchi fotografici e cinematografici e strumenti ottici	1,8	Giochi, giocattoli e hobby	-2,2
Servizi ricreativi e sportivi	1,3	Apparecchi per il trattamento dell'informazione	-2,0
Libri	0,5	Riparazione di apparecchi audiovisivi, fotografici e informatici	-0,6
Giornali e periodici	0,1		
Articoli sportivi, per campeggio e attività ricreative all'aperto	0,1	Apparecchi di ricezione, registrazione e riproduzione di suoni e immagini	-0,6
Servizi ricettivi e di ristorazione			
Mense	14,8	Servizi di alloggio	-1,5
Altri beni e servizi			
Assistenza sociale	0,1	Assicurazioni sui mezzi di trasporto	-2,0
		Apparecchi elettrici per la cura della persona	-0,7
		Altri apparecchi non elettrici, articoli e prodotti per la cura della persona	-0,2