



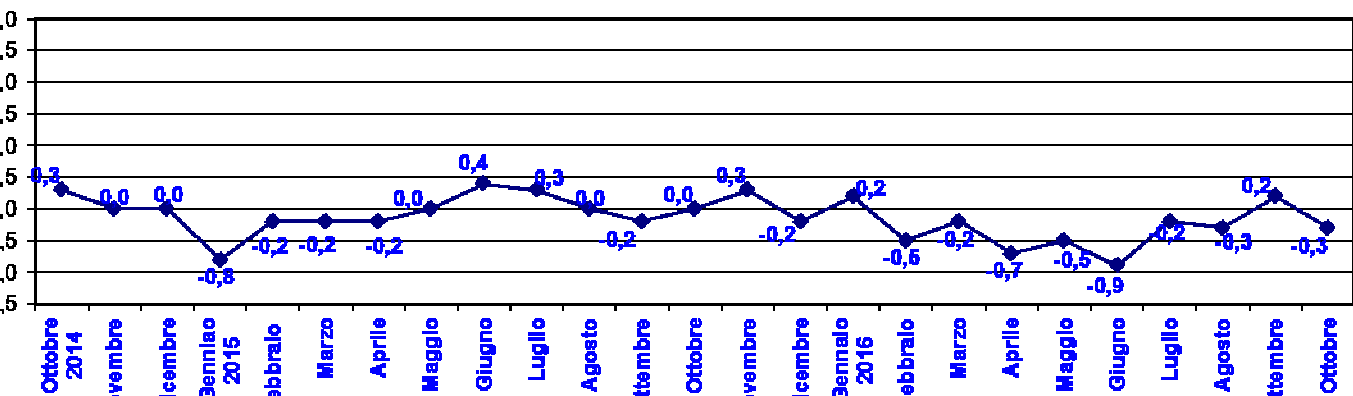
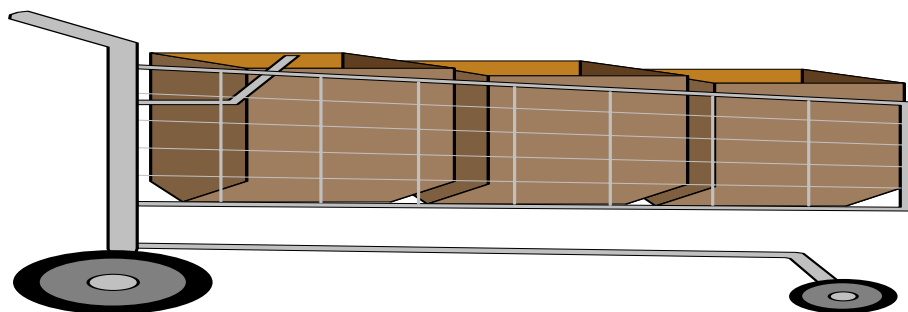
# Città di Torino

Area Servizi Civici

Servizio Statistica  
e Toponomastica



- Commissione Comunale di Controllo per le Rilevazioni dei Prezzi al Consumo
- Novembre 2016





**CITTA' DI TORINO**  
**Area Servizi Civici**

Servizio Statistica e Toponomastica

**INDICI DEI PREZZI AL CONSUMO PER L'INTERA COLLETTIVITA'**

**MESE: NOVEMBRE 2016**

**ANTICIPAZIONE PROVVISORIA**

Nel mese di **Novembre 2016** a seguito della rilevazione dei prezzi effettuata dal Servizio Statistica della Città, l'indice complessivo dei prezzi al consumo per l'intera collettività (**NIC**) è risultato pari al **99,8 (Base Anno 2015=100)** con **INVARIATO** rispetto al mese precedente e con una variazione del **-0,2%** (tasso tendenziale) rispetto al mese di **Novembre 2015**.

I prezzi dei prodotti ad **alta frequenza** d'acquisto registrano la stessa percentuale, pari al **+0,4%**, sia sul mese precedente che su Novembre 2015. I prezzi dei prodotti a **media frequenza** d'acquisto segnalano **-0,3%** rispetto al mese di Ottobre 2016 e **-0,6%** sull'anno precedente. I prezzi dei prodotti a **bassa frequenza** di acquisto registrano **-0,2%** sul mese precedente e **-0,5%** su Novembre 2015.

**Analisi del bilancio per divisioni di prodotto:**

**Prodotti alimentari e bevande analcoliche (+0,8%):** Il segno positivo della divisione di prodotto è stato generato dai rincari rilevati nelle classi relative alla frutta (+4,0%), ai vegetali (+3,2%), agli oli e grassi (+0,8%), alle acque minerali, bevande analcoliche, succhi di frutta e verdura (+0,4%), allo zucchero, confetture, miele, cioccolato e dolci (+0,3%), al pane e cereali (+0,2%), alle carni (+0,1%), ai pesci e prodotti ittici (+0,1%) ed al latte, formaggi e uova (+0,1%).

**Bevande alcoliche e tabacchi (INVARIATO):** I rincari riscontrati nelle classi relative alle birre (+0,5%) ed ai vini (+0,1%) sono stati compensati dalle diminuzioni rilevate nella classe relativa agli alcolici (-0,4%) e, pertanto, la divisione rimane invariata.

**Abbigliamento e calzature (+0,3%):** Inversione di tendenza della divisione di prodotto a causa degli aumenti registrati nelle classi relative alla riparazione calzature (+0,7%), agli indumenti (+0,3%), agli altri articoli di abbigliamento e accessori per l'abbigliamento (+0,3%), ai servizi di lavanderia e riparazione abiti (+0,1%) ed alle scarpe ed altre calzature (+0,1%).



Corso Valdocco 20 – 10122 Torino - tel. +39.011.01124563 - fax +39.011.01124585  
e-mail: [prezzi@comune.torino.it](mailto:prezzi@comune.torino.it) - [www.comune.torino.it](http://www.comune.torino.it)

**Abitazione, acqua, elettricità e combustibili (-0,1%):** La stessa percentuale del mese precedente viene mantenuta per questa divisione in seguito ai ribassi rilevati nella classe relativa agli altri servizi per l'abitazione n.a.c. (-0,9%). In rialzo troviamo le classi relative al gasolio per riscaldamento (+3,1%) ed ai combustibili solidi (+0,2%).

**Mobili, articoli e servizi per la casa (+0,1%):** La divisione diventa positiva a causa dei rincari riscontrati nelle classi relative ai grandi apparecchi domestici elettrici e non (+1,7%), ai piccoli elettrodomestici (+0,7%), ai mobili e arredi (+0,2%) ed ai grandi utensili ed attrezzature per la casa e il giardino (+0,1%). In calo troviamo le classi relative agli articoli tessili per la casa (-0,5%) ed alla cristalleria, stoviglie e utensili domestici (-0,1%).

**Servizi sanitari e spese per la salute (INVARIATO):** Nonostante gli aumenti rilevati nella classe relativa agli altri prodotti medicali (+0,7%), la divisione non subisce variazioni.

**Trasporti (-0,3%):** Cambio di segno per la presente divisione determinato dai ribassi registrati nelle classi relative al trasporto aereo passeggeri (-11,1%) al trasporto marittimo e per vie d'acqua interne (-1,7%), ai pezzi di ricambio e accessori per mezzi di trasporto privati (-0,3%), al trasporto passeggeri su rotaia (-0,2%) ed agli altri servizi relativi ai mezzi di trasporto privati (-0,1%). In rialzo le classi relative ai carburanti e lubrificanti per mezzi di trasporto privati (+0,9%) ed alla manutenzione e riparazione mezzi di trasporto (+0,4%).

**Comunicazioni (-1,0%):** Nella divisione vengono segnalati ribassi nella classe relativa agli apparecchi telefonici e telefax (-3,4%).

**Ricreazione, spettacoli e cultura (-0,1%):** Permane l'andamento negativo della divisione di prodotto causato dalle diminuzioni rilevate nelle classi riguardanti i supporti di registrazione (-3,2%), i pacchetti vacanza (-1,6%), gli apparecchi fotografici e cinematografici e strumenti ottici (-1,1%), i libri (-0,7%), gli apparecchi per il trattamento dell'informazione (-0,6%), i servizi ricreativi e sportivi (-0,3%), i servizi culturali (-0,2%), i giornali e periodici (-0,2%) e gli articoli sportivi, per campeggio e attività ricreative all'aperto (-0,1%). In aumento troviamo le classi riferite agli apparecchi di ricezione, registrazione e riproduzione di suoni e immagini (+1,2%), agli articoli per giardinaggio, piante e fiori (+1,1%), ai servizi veterinari e altri servizi per animali (+1,1%), ai beni durevoli per ricreazione all'aperto (+0,5%), ai giochi, giocattoli e hobby (+0,2%), agli animali domestici e relativi prodotti (+0,2%) ed agli articoli di cartoleria e materiale da disegno (+0,2%).

**Istruzione (INVARIATO):** Nella presente divisione non si registrano variazioni.

**Servizi ricettivi e di ristorazione (-0,8%):** I ribassi riscontrati nella classe relativa ai servizi di alloggio (-3,7%) hanno generato il segno negativo della divisione.

**Altri beni e servizi (INVARIATO):** L'incremento rilevato nella classe relativa agli apparecchi elettrici per la cura della persona (+2,0%) è stato compensato dal calo riscontrato nella classe degli altri apparecchi non elettrici, articoli e prodotti per la cura della persona (-0,2%) e, quindi, la divisione non cambia.

## Significative variazioni annuali:

**Prodotti alimentari e bevande analcoliche:** vegetali (-4,7%).

**Bevande alcoliche e tabacchi:** tabacchi (+3,0%).

**Abitazione, acqua, energia elettrica, gas e altri combustibili:** fornitura acqua (+4,6%), raccolta acque di scarico (+4,5%), gas (-9,0%).

**Mobili, articoli e servizi per la casa:** piccoli elettrodomestici (+2,8%), tappeti e altri rivestimenti per pavimenti (+2,0%), articoli tessili per la casa (-3,6%).

**Servizi sanitari e spese per la salute:** servizi paramedici (-5,0%), servizi ospedalieri (-5,7%).

**Trasporti:** trasporto marittimo e per vie d'acqua interne (+18,9%), trasporto passeggeri su rotaia (+6,2%), biciclette (+3,2%), acquisto di altri servizi di trasporto (-3,2%), trasporto aereo passeggeri (-5,2%).

**Comunicazioni:** servizi postali (+8,5%), apparecchi telefonici e telefax (-4,2%).

**Ricreazione, spettacoli e cultura:** pacchetti vacanza (+3,8%), apparecchi fotografici e cinematografici e strumenti ottici (+2,9%), beni durevoli per ricreazione all'aperto (+2,8%), giornali e periodici (+2,8%).

**Istruzione:** istruzione secondaria (-2,2%), istruzione universitaria (-3,5%).

**Servizi ricettivi e di ristorazione:** mense (+2,0%).

**Altri beni e servizi:** gioielleria ed orologeria (+3,2%), assicurazioni sui mezzi di trasporto (+2,5%).

Le variazioni percentuali tendenziali di Novembre 2016 e l'inflazione acquisita, con aggiornamento della base di riferimento degli indici NIC all'anno 2015, sono calcolate utilizzando i relativi coefficienti di raccordo (base precedente 2010=100).

Le rilevazioni eseguite dal Servizio Statistica della Città di Torino sono state effettuate secondo le disposizioni e le norme tecniche stabilite dall'ISTAT.

I dati relativi all'anticipazione del mese in corso si possono consultare sul sito:

<http://www.comune.torino.it/statistica/>

IL DIRIGENTE U.C.S.  
Dott.ssa Antonella RAVA

IL RESPONSABILE  
UFF. STATISTICHE ECONOMICHE  
Rag. Pietro CLERICUZIO

Torino, 30 Novembre 2016



Corso Valdocco 20 – 10122 Torino - tel. +39.011.01124563 - fax +39.011.01124585  
e-mail: [prezzi@comune.torino.it](mailto:prezzi@comune.torino.it) - [www.comune.torino.it](http://www.comune.torino.it)



## CITTA' di TORINO

Area Servizi Civici  
Servizio Statistica e Toponomastica

Anticipazione del mese di **NOVEMBRE 2016**

**PREZZI AL CONSUMO: Variazione percentuali degli Indici**

*Intera Collettività (N.I.C.)*

DIVISIONI	Variazioni Percentuali	
	Variazioni % rispetto al mese precedente	Variazioni % rispetto corrispondente mese anno precedente
Prodotti alimentari, bevande non alcoliche	0,8	-0,5
Bevande alcoliche e tabacchi	0,0	2,0
Abbigliamento e Calzature	0,3	0,1
Abitazione, acqua, energia e combustibili	-0,1	-2,5
Mobili, articoli e servizi per la casa	0,1	0,4
Servizi sanitari e spese per la salute	0,0	-1,6
Trasporti	-0,3	0,9
Comunicazioni	-1,0	-2,9
Ricreazioni, spettacoli e cultura	-0,1	0,5
Istruzione	0,0	-1,2
Servizi ricettivi e di ristorazione	-0,8	0,1
Altri beni e servizi	0,0	0,7
<b>Indice generale</b>	<b>0,0</b>	<b>-0,2</b>
<b>Indice generale al netto dei tabacchi</b>	<b>0,0</b>	<b>-0,3</b>



# CITTA' di TORINO

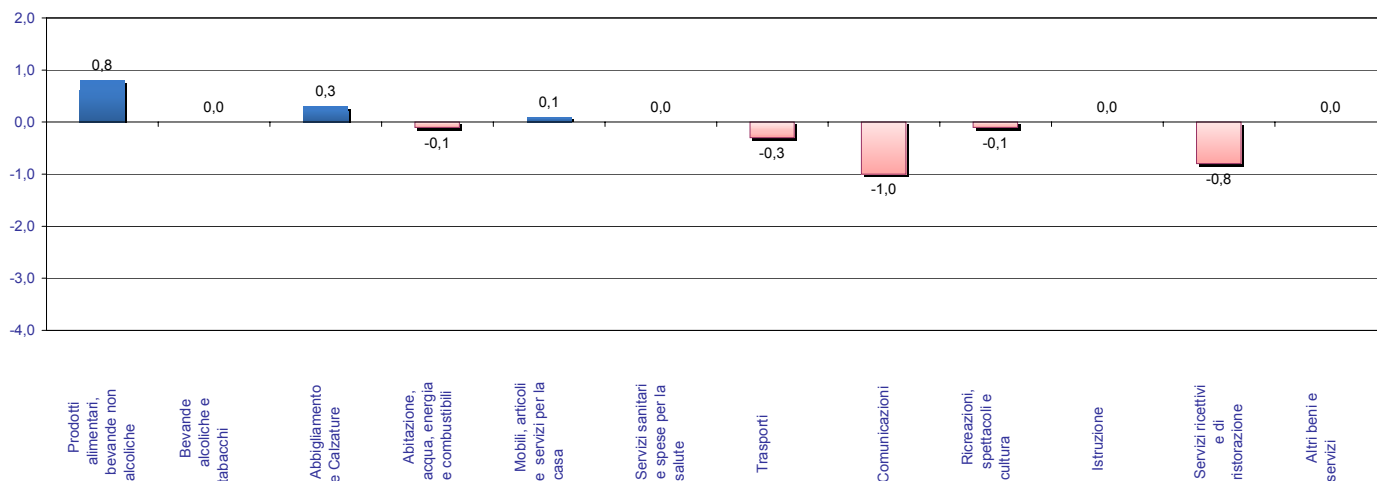
Area Servizi Civici  
Servizio Statistica e Toponomastica

N.I.C.

Divisioni	Anno 2016											
	Variazioni Percentuali Congiunturali											
	Gennaio	Febbraio	Marzo	Aprile	Maggio	Giugno	Luglio	Agosto	Settembre	Ottobre	Novembre	Dicembre
Prodotti alimentari, bevande non alcoliche	-0,2	-0,2	0,2	-0,1	0,3	0,2	-0,9	-0,1	-0,1	0,0	0,8	
Bevande alcoliche e tabacchi	-0,1	0,2	0,0	0,1	1,6	0,4	-0,2	0,0	-0,1	0,1	0,0	
Abbigliamento e Calzature	-0,2	-0,1	0,7	0,1	0,0	-0,1	-0,1	-0,2	0,0	-0,3	0,3	
Abitazione, acqua, energia e combustibili	-0,8	0,1	0,0	-2,5	0,0	0,0	0,0	0,0	0,9	-0,1	-0,1	
Mobili, articoli e servizi per la casa	0,1	-0,1	0,1	0,0	0,2	0,0	0,0	0,0	0,0	-0,1	0,1	
Servizi sanitari e spese per la salute	-0,1	-0,6	-0,2	-0,4	-0,2	0,0	0,1	0,0	-0,2	0,0	0,0	
Trasporti	-1,3	-0,9	0,9	0,8	0,7	0,9	1,2	0,8	-1,4	-0,3	-0,3	
Comunicazioni	0,4	-1,1	0,0	-0,8	1,3	-1,3	-1,3	0,0	0,0	-0,5	-1,0	
Ricreazioni, spettacoli e cultura	0,2	0,0	-0,2	-0,2	-0,2	0,1	1,4	0,6	-2,0	-0,1	-0,1	
Istruzione	0,0	0,0	0,0	0,0	0,0	-0,2	0,0	0,0	0,3	-1,3	0,0	
Servizi Ricettivi e di Ristorazione	-1,3	0,5	1,2	-0,5	3,5	-2,9	0,0	-0,8	1,4	1,3	-0,8	
Altri beni e servizi	0,2	0,0	0,1	0,1	-0,1	0,1	0,2	0,1	0,1	0,0	0,0	
<b>Indice generale</b>	<b>-0,4</b>	<b>-0,2</b>	<b>0,3</b>	<b>-0,3</b>	<b>0,6</b>	<b>-0,2</b>	<b>0,2</b>	<b>0,0</b>	<b>-0,1</b>	<b>0,0</b>	<b>0,0</b>	
<b>Indice generale al netto dei tabacchi</b>	<b>-0,4</b>	<b>-0,2</b>	<b>0,3</b>	<b>-0,3</b>	<b>0,5</b>	<b>-0,1</b>	<b>0,1</b>	<b>0,1</b>	<b>-0,2</b>	<b>0,0</b>	<b>0,0</b>	

Valori provvisori

## Novembre 2016





# CITTA' di TORINO

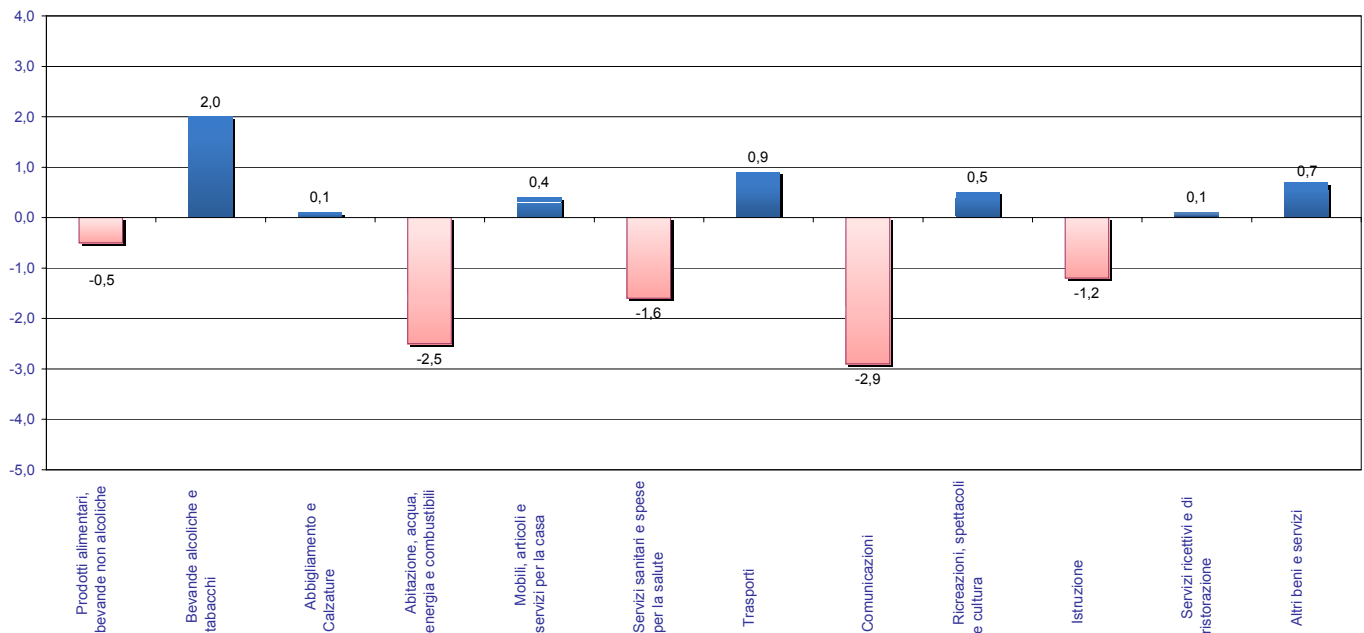
Area Servizi Civici  
Servizio Statistica e Toponomastica

N.I.C.

Divisioni	Anno 2016											
	Variazioni Percentuali Tendenziali											
	Gennaio	Febbraio	Marzo	Aprile	Maggio	Giugno	Luglio	Agosto	Settembre	Ottobre	Novembre	Dicembre
Prodotti alimentari, bevande non alcoliche	-0,2	-0,7	-0,3	-0,6	0,1	0,2	0,4	0,3	-0,1	-0,6	-0,5	
Bevande alcoliche e tabacchi	2,5	0,2	0,2	0,2	1,8	2,3	2,2	2,1	2,0	2,0	2,0	
Abbigliamento e Calzature	1,2	1,1	1,2	1,2	1,2	1,1	1,0	0,8	0,4	-0,1	0,1	
Abitazione, acqua, energia e combustibili	-1,1	-1,0	-1,0	-2,5	-2,5	-2,6	-2,6	-2,5	-1,4	-2,4	-2,5	
Mobili, articoli e servizi per la casa	0,6	0,6	0,5	0,4	0,6	0,6	0,6	0,7	0,5	0,5	0,4	
Servizi sanitari e spese per la salute	0,0	-0,6	-0,8	-1,2	-1,4	-2,0	-1,9	-1,9	-2,1	-1,9	-1,6	
Trasporti	-1,6	-3,2	-3,6	-3,4	-3,1	-2,4	-2,1	-2,5	-0,1	0,2	0,9	
Comunicazioni	0,6	-0,4	0,3	0,7	2,7	1,9	1,9	0,0	-0,9	-1,4	-2,9	
Ricreazioni, spettacoli e cultura	1,3	0,8	1,2	0,4	0,5	0,3	0,6	0,8	0,4	0,1	0,5	
Istruzione	1,1	1,1	1,1	1,1	1,1	0,9	0,9	0,9	0,4	-1,2	-1,2	
Servizi Ricettivi e di Ristorazione	2,0	0,6	2,8	1,5	0,5	-4,1	1,8	2,3	3,0	1,3	0,1	
Altri beni e servizi	0,3	0,4	0,1	0,0	-0,1	0,2	1,0	1,0	0,8	0,6	0,7	
<b>Indice generale</b>	<b>0,2</b>	<b>-0,5</b>	<b>-0,2</b>	<b>-0,7</b>	<b>-0,5</b>	<b>-0,9</b>	<b>-0,2</b>	<b>-0,3</b>	<b>0,2</b>	<b>-0,3</b>	<b>-0,2</b>	
<b>Indice generale al netto dei tabacchi</b>	<b>0,2</b>	<b>-0,4</b>	<b>-0,2</b>	<b>-0,6</b>	<b>-0,6</b>	<b>-1,0</b>	<b>-0,2</b>	<b>-0,2</b>	<b>0,1</b>	<b>-0,3</b>	<b>-0,3</b>	

Valori provvisori

## Novembre 2016



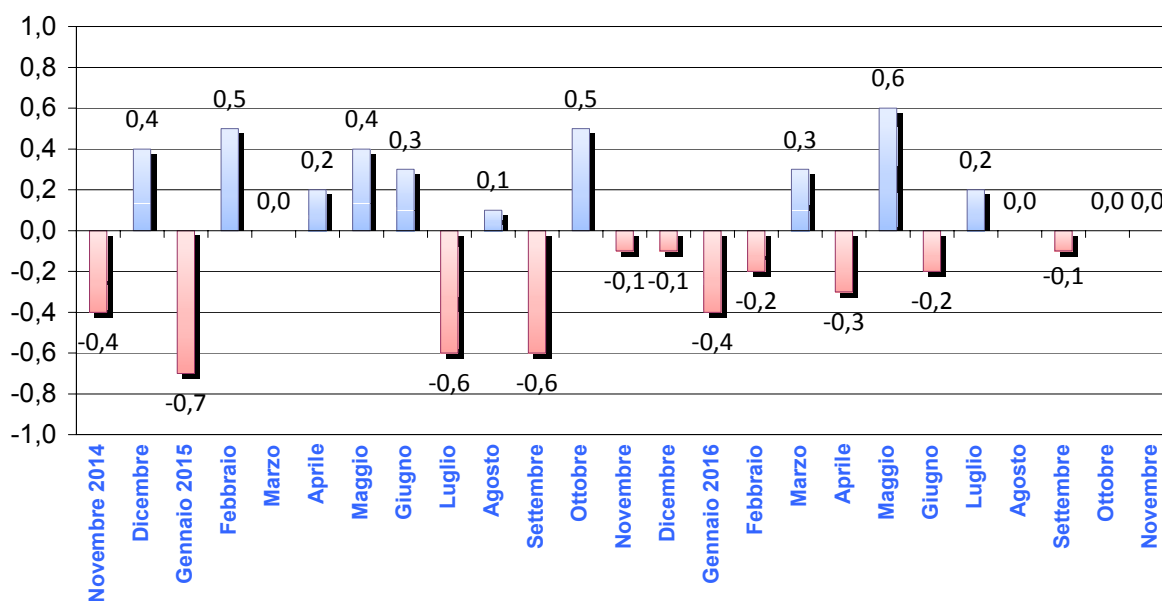


# Città di Torino

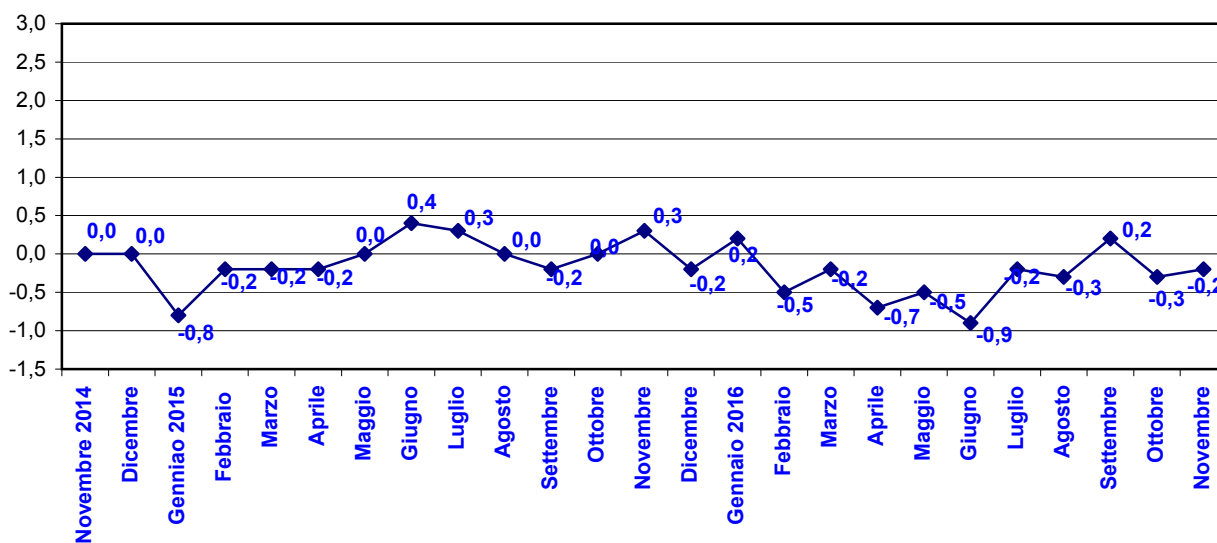
## Servizio Statistica e Toponomastica

### Indice Generale NIC (con tabacchi)

## Variazioni percentuali congiunturali



## Variazioni percentuali tendenziali







# CITTA' di TORINO

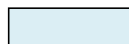
Area Servizi Civici  
Servizio Statistica e Toponomastica

## INDICI PREZZI AL CONSUMO N.I.C.

BASE 2015 = 100

Mese : **Novembre 2016**

Divisioni	Variazioni Percentuali												
	gen-16	feb-16	mar-16	apr-16	mag-16	giu-16	lug-16	ago-16	set-16	ott-16	nov-16	dic-16	Inflazione Acquisita
	gen-15	feb-15	mar-15	apr-15	mag-15	giu-15	lug-15	ago-15	set-15	ott-15	nov-15	dic-15	
Prodotti alimentari, bevande non alcoliche	-0,2	-0,7	-0,3	-0,6	0,1	0,2	0,4	0,3	-0,1	-0,6	-0,5		<b>-0,2</b>
Bevande alcoliche e tabacchi	2,5	0,2	0,2	0,2	1,8	2,3	2,2	2,1	2,0	2,0	2,0		<b>1,7</b>
Abbigliamento e Calzature	1,2	1,1	1,2	1,2	1,2	1,1	1,0	0,8	0,4	-0,1	0,1		<b>0,8</b>
Abitazione, acqua, energia e combustibili	-1,1	-1,0	-1,0	-2,5	-2,5	-2,6	-2,6	-2,5	-1,4	-2,4	-2,5		<b>-2,0</b>
Mobili, articoli e servizi per la casa	0,6	0,6	0,5	0,4	0,6	0,6	0,6	0,7	0,5	0,5	0,4		<b>0,5</b>
Servizi sanitari e spese per la salute	0,0	-0,6	-0,8	-1,2	-1,4	-2,0	-1,9	-1,9	-2,1	-1,9	-1,6		<b>-1,5</b>
Trasporti	-1,6	-3,2	-3,6	-3,4	-3,1	-2,4	-2,1	-2,5	-0,1	0,2	0,9		<b>-1,6</b>
Comunicazioni	0,6	-0,4	0,3	0,7	2,7	1,9	1,9	0,0	-0,9	-1,4	-2,9		<b>-0,1</b>
Ricreazioni, spettacoli e cultura	1,3	0,8	1,2	0,4	0,5	0,3	0,6	0,8	0,4	0,1	0,5		<b>0,6</b>
Istruzione	1,1	1,1	1,1	1,1	1,1	0,9	0,9	0,9	0,4	-1,2	-1,2		<b>0,4</b>
Servizi Ricettivi e di Ristorazione	2,0	0,6	2,8	1,5	0,5	-4,1	1,8	2,3	3,0	1,3	0,1		<b>1,1</b>
Altri beni e servizi	0,3	0,4	0,1	0,0	-0,1	0,2	1,0	1,0	0,8	0,6	0,7		<b>0,5</b>
<b>Indice generale</b>	<b>0,2</b>	<b>-0,5</b>	<b>-0,2</b>	<b>-0,7</b>	<b>-0,5</b>	<b>-0,9</b>	<b>0,2</b>	<b>-0,3</b>	<b>0,2</b>	<b>-0,3</b>	<b>-0,2</b>		<b>-0,3</b>
<b>Indice generale al netto dei tabacchi</b>	<b>0,2</b>	<b>-0,4</b>	<b>-0,2</b>	<b>-0,6</b>	<b>-0,6</b>	<b>-1,0</b>	<b>0,1</b>	<b>-0,2</b>	<b>0,1</b>	<b>-0,3</b>	<b>-0,3</b>		<b>-0,4</b>



Valori provvisori

**Inflazione acquisita** rappresenta la variazione media dell'indice nell'anno indicato, ( Indici Medi Anno 2016 ) che si avrebbe ipotizzando che l'indice stesso (Indici Novembre 2016 ) rimanga al medesimo livello dell'ultimo dato mensile disponibile nella restante parte dell'anno. L'inflazione acquisita è stata calcolata utilizzando i relativi coefficienti di raccordo.



# CITTA' di TORINO

## Area Servizi Civici

### Servizio Statistica e Toponomastica

INDICI DEI PREZZI AL CONSUMO NIC  
Andamento dei prodotti a diversa frequenza d'acquisto

Base Anno 2015 = 100

Anno 2016

Tipologia di Prodotto	GENNAIO		FEBBRAIO		MARZO		APRILE		MAGGIO		GIUGNO		LUGLIO		AGOSTO		SETTEMBRE		OTTOBRE		NOVEMBRE		DICEMBRE	
	Cong.	Tend.	Cong.	Tend.	Cong.	Tend.	Cong.	Tend.	Cong.	Tend.	Cong.	Tend.	Cong.	Tend.	Cong.	Tend.	Cong.	Tend.	Cong.	Tend.	Cong.	Tend.	Cong.	Tend.
Alta frequenza	-0,5	-0,4	-0,3	-1,1	0,2	-1,4	0,2	-1,2	0,5	-0,8	0,5	-0,3	-0,5	-0,2	-0,3	-0,2	0,1	0,2	0,2	0,2	0,4	0,4		
Media frequenza	-0,5	0,3	0,0	-0,4	0,5	0,5	-0,8	-0,5	0,8	-0,7	-0,6	-1,9	0,7	-0,4	0,4	-0,5	-0,5	0,1	-0,1	-0,8	-0,3	-0,6		
Bassa frequenza	0,2	1,2	-0,4	0,8	0,0	0,7	-0,1	0,5	0,1	0,7	-0,3	0,3	0,0	0,4	-0,2	0,2	0,1	0,0	0,0	-0,3	-0,2	-0,5		
<b>Indice generale</b>	<b>-0,4</b>	<b>0,2</b>	<b>-0,2</b>	<b>-0,5</b>	<b>0,3</b>	<b>-0,2</b>	<b>-0,3</b>	<b>-0,7</b>	<b>0,6</b>	<b>-0,5</b>	<b>-0,2</b>	<b>-0,9</b>	<b>0,2</b>	<b>-0,2</b>	<b>0,0</b>	<b>-0,3</b>	<b>-0,1</b>	<b>0,2</b>	<b>0,0</b>	<b>-0,3</b>	<b>0,0</b>	<b>-0,2</b>		

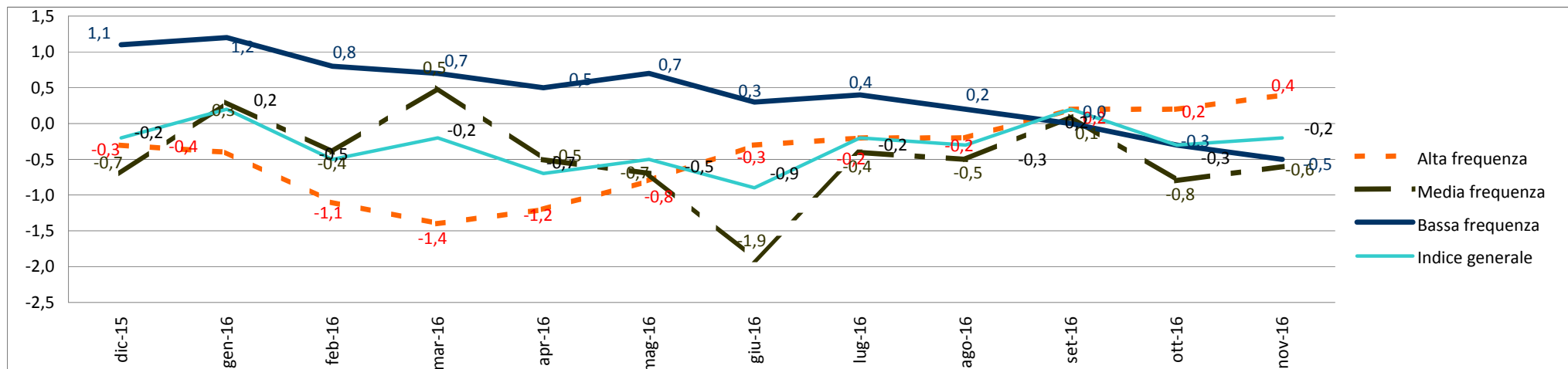
Dall'indice generale dei prezzi al consumo per l'intera collettività (NIC),calcolato sui prezzi rilevati mensilmente in base alla classificazione del paniere Coicop, vengono elaborati i dati relativi a tre raggruppamenti riferiti alle diverse frequenze di acquisto dei prodotti da parte dei consumatori.

I tre raggruppamenti si dividono:

**Prodotti ad alta frequenza di acquisto:** includono,oltre ai generi alimentari,le bevande alcoliche ed analcoliche,i tabacchi ,le spese per l'affitto,i beni non durevoli per la casa,i servizi per la pulizia e manutenzione della casa,i carburanti,i trasporti urbani,i giornali e i periodici,i servizi di ristorazione,le spese di assistenza.

**Prodotti a media frequenza di acquisto:** comprendono,tra gli altri,le spese di abbigliamento,le tariffe elettriche e quelle relative all'acqua potabile e lo smaltimento dei rifiuti,i medicinali,,i servizi medici e quelli dentistici,i trasporti stradali,ferroviari marittimi e aerei,i servizi postali e telefonici,i servizi ricreativi e culturali,i pacchetti vacanze,i libri,gl alberghi e gli altri servizi di alloggio.

**Prodotti a bassa frequenza:**comprendono gli elettrodomestici,i servizi ospedalieri,l'acquisto dei mezzi di trasporto,i servizi di trasloco,gl apparecchi audiovisivi,fotografici e informatici,gl articoli sportivi.





**CITTA' di TORINO**  
 Area Servizi Civici  
 Servizio Statistica e Toponomastica

INDICI DEI PREZZI AL CONSUMO NIC

Base Anno 2015 = 100

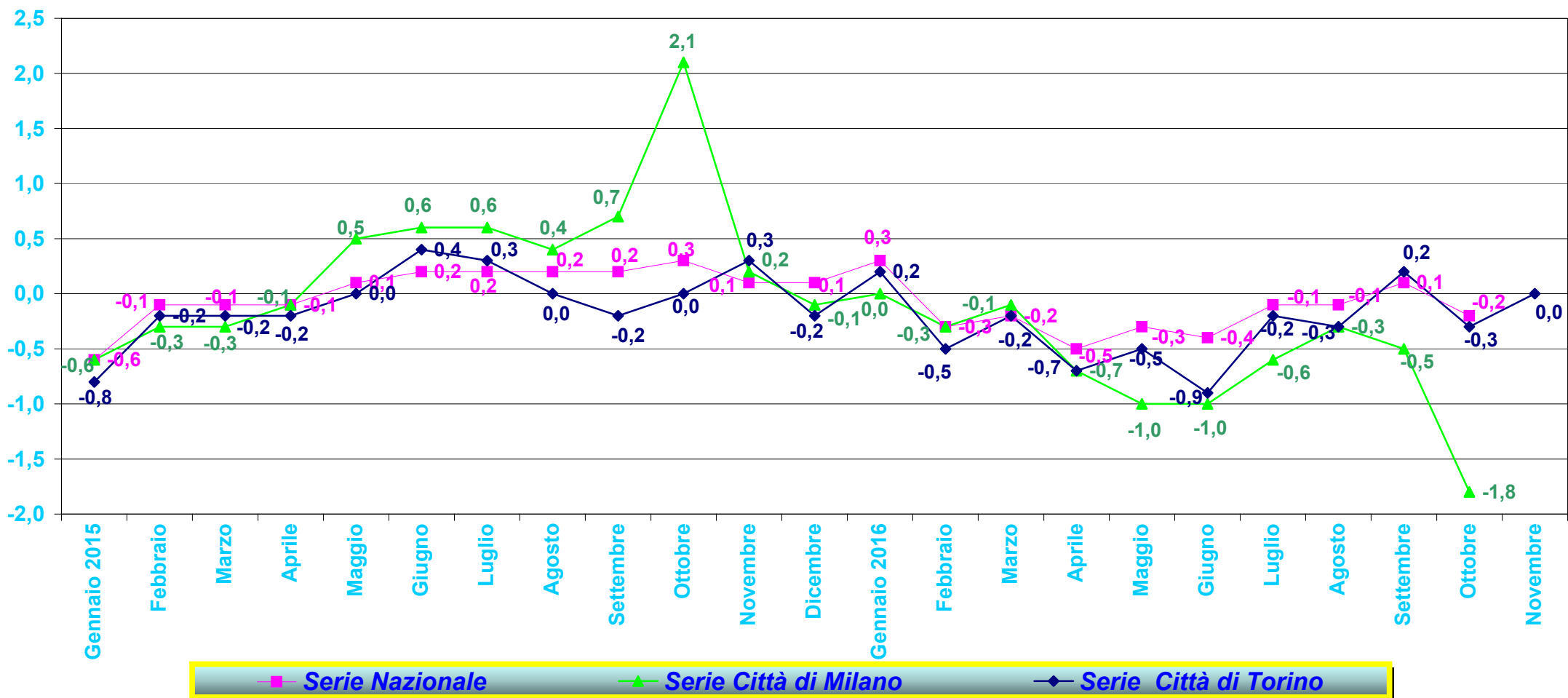
Anno 2016

Tipologia di Prodotto	PESI	GENNAIO		FEBBRAIO		MARZO		APRILE		MAGGIO		GIUGNO		LUGLIO		AGOSTO		SETTEMBRE		OTTOBRE		NOVEMBRE		DICEMBRE	
		Cong.	Tend.	Cong.	Tend.	Cong.	Tend.	Cong.	Tend.	Cong.	Tend.	Cong.	Tend.	Cong.	Tend.	Cong.	Tend.	Cong.	Tend.	Cong.	Tend.	Cong.	Tend.	Cong.	Tend.
<b>BENI</b>	549022	-0,4	-0,3	-0,3	-0,9	0,3	1,0	-0,4	-1,2	0,4	-0,8	0,2	-0,6	-0,4	-0,5	-0,3	-0,5	0,3	-0,1	0,1	-0,5	0,3	-0,3		
Beni Alimentari	172461	-0,2	-0,2	-0,1	-0,5	0,2	-0,1	-0,1	-0,4	0,3	0,2	0,1	0,2	-0,9	0,3	-0,1	0,2	-0,1	-0,1	0,1	-0,6	0,8	-0,4		
Beni Energetici	88046	-2,7	-5,3	-1,2	-6,6	0,5	-8,3	-2,5	-8,9	1,0	-8,8	1,5	-7,3	-0,2	-7,0	-0,9	-6,5	1,8	-2,6	0,2	-3,2	0,5	-2,4		
Tabacchi	20195	0,0	3,8	0,0	-0,3	0,1	-0,2	0,0	-0,3	2,4	2,1	0,6	3,0	0,0	3,0	0,0	3,0	0,0	3,0	0,3	3,0	0,0	3,0		
Altri Beni	268320	0,1	0,9	-0,1	0,8	0,3	0,9	0,1	0,8	0,1	1,0	-0,3	0,7	-0,1	0,7	-0,2	0,6	0,2	0,5	-0,1	0,1	0,0	0,1		
<b>SERVIZI</b>	450978	-0,3	0,8	-0,1	0,1	0,3	0,7	-0,2	0,1	0,8	-0,1	-0,6	-1,2	0,8	0,3	0,5	0,3	-0,8	0,4	0,0	0,0	-0,4	-0,2		
Servizi relativi all'abitazione	79594	0,1	0,6	0,1	0,7	0,1	0,8	-0,1	0,4	0,0	0,5	0,0	0,2	0,0	0,2	0,0	0,3	0,0	0,2	0,0	0,2	-0,2	0,1		
Servizi relativi alle comunicazioni	20077	0,1	0,0	-1,0	-1,0	-0,4	-1,3	-0,2	-0,5	0,0	-0,3	-0,3	-0,4	-0,1	0,2	0,1	-1,4	0,0	-1,5	0,0	-1,6	0,0	-1,6		
Servizi ricreativi, culturali e per la cura della persona	160404	-0,9	1,7	0,4	0,7	0,6	2,3	-0,5	1,0	2,0	0,5	-1,5	-2,3	0,8	1,4	0,2	1,8	-0,7	1,9	0,7	0,9	-0,6	0,3		
Servizi relativi ai trasporti	70343	-0,4	0,0	-0,5	-1,4	1,2	-0,1	0,4	-0,8	0,3	-0,5	0,3	-0,2	2,8	0,8	2,6	-0,2	-3,3	1,3	-1,4	0,7	-1,0	1,2		
Servizi vari	120560	0,0	0,3	-0,4	0,0	-0,2	-0,3	-0,3	-0,6	-0,1	-0,8	0,0	-1,2	0,0	-1,2	0,1	-1,1	-0,1	-1,5	-0,1	-1,6	0,0	-1,2		
<b>COMPLESSIVO</b>	1000000	-0,4	0,2	-0,2	-0,5	0,3	-0,2	-0,3	-0,7	0,6	-0,5	-0,2	-0,9	0,2	-0,2	0,0	-0,3	-0,1	0,2	0,0	-0,3	0,0	-0,2		
Componente di fondo (core inflation)	845819	-0,2	0,9	0,0	0,4	0,3	0,8	-0,1	0,4	0,5	0,4	-0,4	-0,3	0,4	0,5	0,2	0,4	-0,4	0,5	0,0	0,2	-0,2	0,1		

<b>GLOSSARIO</b>		Valori Provvisori
Beni Alimentari	Comprendono oltre ai generi alimentari (come ad esempio il pane, la carne, i formaggi), le bevande analcoliche e quelle alcoliche.	
Beni Energetici	Comprendono i beni energetici regolamentati (energia elettrica, gas) e quelli non regolamentati (carburanti, lubrificanti per veicoli e combustibili)	
Tabacchi	Comprendono i tabacchi	
Altri Beni	Comprendono i beni di consumo ad esclusione dei beni alimentari, energetici e tabacchi. Si dividono in Beni durevoli (es. autovetture, articoli per l'arredamento, elettrodomestici), in Beni non durevoli (es. detersivi per la pulizia, i prodotti per la cura della persona, i medicinali) e in Beni semidurevoli (es. capi di abbigliamento, calzature, libri)	
Servizi relativi all'abitazione	Comprendono i servizi di riparazione, la pulizia e la manutenzione della casa, la tariffa per i rifiuti solidi, il canone d'affitto, le spese condominiali	
Servizi relativi alle comunicazioni	Comprendono i servizi di telefonia e i servizi postali	
Servizi ricreativi, culturali e per la cura della persona	Comprendono i pacchetti vacanza, i servizi di alloggio, i ristoranti, bar e simili, le mense, la riparazione di apparecchi audiovisivi, fotografici e informatici, i servizi per l'abbigliamento, i servizi per l'igiene personale, i servizi ricreativi e culturali, i concorsi e le lotterie	
Servizi relativi ai trasporti	Comprendono i trasporti aerei, marittimi, ferroviari, e stradali, i servizi di manutenzione e riparazione di mezzi di trasporto, i trasferimenti di proprietà, le assicurazioni sui mezzi di trasporto	
Servizi vari	Comprendono l'istruzione, i servizi medici, i servizi per l'assistenza, i servizi finanziari, le professioni liberali, i servizi funebri e le assicurazioni sugli infortuni	
Componente di fondo (core inflation)	Viene calcolata, con riferimento all'indice nazionale dei prezzi al consumo NIC, escludendo i beni alimentari non lavorati e i beni energetici	



## Indice Generale NIC Andamento Tasso Tendenziale Annuo Confronto Serie Nazionale - Torino - Milano Anni 2015 - 2016





# AREA SERVIZI CIVICI

## Servizio Statistica e Toponomastica

### NOVEMBRE 2016

DESCRIZIONE	Var. % Anno Precedente	Var. % Mensile
<b>Prodotti alimentari, bevande analcoliche</b>		
Pane e cereali	0,5	0,2
Carni	-0,1	0,1
Pesci e prodotti ittici	1,8	0,1
Latte, formaggi e uova	0,3	0,1
Oli e grassi	0,7	0,8
Frutta	-0,5	4,0
Vegetali	-4,7	3,2
Zucchero, confetture, miele, cioccolato e dolci	0,5	0,3
Prodotti alimentari n.a.c.	1,4	0,0
Caffè, tè e cacao	-0,3	0,0
Acque minerali, bevande analcoliche, succhi di frutta e verdura	-0,1	0,4
<b>Bevande alcoliche e tabacchi</b>		
Alcolici	1,3	-0,4
Vini	0,5	0,1
Birre	0,1	0,5
Tabacchi	3,0	0,0
<b>Abbigliamento e calzature</b>		
Indumenti	0,1	0,3
Altri articoli d'abbigliamento e accessori per l'abbigliamento	0,8	0,3
Servizi di lavanderia, riparazione e noleggio abiti	0,5	0,1
Scarpe ed altre calzature	-0,5	0,1
Riparazione e noleggio calzature	0,7	0,7
<b>Abitazione, acqua, energia elettrica, gas e combustibili</b>		
Affitti reali per l'abitazione principale	-0,4	0,0
Prodotti per la riparazione e la manutenzione della casa	1,1	0,0

<b>DESCRIZIONE</b>	<b>Var. % Anno Precedente</b>	<b>Var. % Mensile</b>
Servizi per la riparazione e manutenzione della casa	0,0	0,0
Fornitura acqua	4,6	0,0
Raccolta rifiuti	-0,3	0,0
Raccolta acque di scarico	4,5	0,0
Altri servizi per l'abitazione n.a.c.	0,2	-0,9
Energia elettrica	-1,8	0,0
Gas	-9,0	0,0
Gasolio per riscaldamento	0,8	3,1
Combustibili solidi	-0,4	0,2
<b>Mobili, articoli e servizi per la casa</b>		
Mobili e arredi	1,0	0,2
Tappeti e altri rivestimenti per pavimenti	2,0	0,0
Riparazione di mobili, arredi e rivestimenti per pavimenti	1,9	0,0
Articoli tessili per la casa	-3,6	-0,5
Grandi apparecchi domestici elettrici e non	1,6	1,7
Piccoli elettrodomestici	2,8	0,7
Riparazione di apparecchi per la casa	0,6	0,0
Cristalleria, stoviglie e utensili domestici	1,1	-0,1
Grandi utensili ed attrezzature per la casa ed il giardino	-0,7	0,1
Piccoli utensili ed accessori vari	0,8	0,0
Beni non durevoli per la casa	-1,2	0,0
Servizi per la pulizia e la manutenzione della casa	0,3	0,0
<b>Servizi sanitari e spese per la salute</b>		
Prodotti farmaceutici	-0,2	0,0
Altri prodotti medicali	0,9	0,7
Attrezzature ed apparecchi terapeutici	0,0	0,0
Servizi medici	-0,7	0,0
Servizi dentistici	0,0	0,0
Servizi paramedici	-5,0	0,0
Servizi ospedalieri	-5,7	0,0
<b>Trasporti</b>		

<b>DESCRIZIONE</b>	<b>Var. % Anno Precedente</b>	<b>Var. % Mensile</b>
Automobili	0,3	0,0
Motocicli e ciclomotori	0,9	0,0
Biciclette	3,2	0,0
Pezzi di ricambio e accessori per mezzi di trasporto privati	-1,6	-0,3
Carburanti e lubrificanti per mezzi di trasporto privati	1,9	0,9
Manutenzione e riparazione mezzi di trasporto privati	1,5	0,4
Altri servizi relativi ai mezzi di trasporto privati	0,2	-0,1
Trasporto passeggeri su rotaia	6,2	-0,2
Trasporto passeggeri su strada	0,4	0,0
Trasporto aereo passeggeri	-5,2	-11,1
Trasporto marittimo e per vie d'acqua interne	18,9	-1,7
Trasporto multimodale passeggeri	0,0	0,0
Acquisto di altri servizi di trasporto	-3,2	0,0
<b>Comunicazioni</b>		
Servizi postali	8,5	0,0
Apparecchi telefonici e telefax	-4,2	-3,4
Servizi di telefonia e telefax	-1,8	0,0
<b>Ricreazione, spettacoli e cultura</b>		
Apparecchi di ricezione, registrazione e riproduzione di suoni e immagini	-1,0	1,2
Apparecchi fotografici e cinematografici e strumenti ottici	2,9	-1,1
Apparecchi per il trattamento dell'informazione	1,3	-0,6
Supporti di registrazione	0,0	-3,2
Beni durevoli per ricreazione all'aperto	2,8	0,5
Strumenti musicali e beni durevoli per ricreazione al coperto	0,3	0,0
Giochi, giocattoli e hobby	-0,3	0,2
Articoli sportivi, per campeggio e attività ricreative all'aperto	-1,8	-0,1
Articoli per giardinaggio, piante e fiori	-0,3	1,1
Animali domestici e relativi prodotti	-1,0	0,2
Servizi veterinari e altri servizi per animali domestici	0,5	1,1
Servizi ricreativi e sportivi	0,6	-0,3
Servizi culturali	-1,1	-0,2

<b>DESCRIZIONE</b>	<b>Var. % Anno Precedente</b>	<b>Var. % Mensile</b>
Giochi, lotterie e scommesse	0,0	0,0
Libri	0,2	-0,7
Giornali e periodici	2,8	-0,2
Articoli di cartoleria e materiale da disegno	0,4	0,2
Pacchetti vacanza	3,8	-1,6
<b>Istruzione</b>		
Scuola dell'infanzia ed istruzione primaria	1,2	0,0
Istruzione secondaria	-2,2	0,0
Istruzione universitaria	-3,5	0,0
Corsi d'istruzione e di formazione	0,0	0,0
<b>Servizi ricettivi e di ristorazione</b>		
Ristoranti, bar e simili	0,7	0,0
Mense	2,0	0,0
Servizi di alloggio	-1,3	-3,7
<b>Altri beni e servizi</b>		
Servizi di parrucchiere e trattamenti di bellezza	0,6	0,0
Apparecchi elettrici per la cura della persona	1,5	2,0
Altri apparecchi non elettrici, articoli e prodotti per la cura della persona	-0,7	-0,2
Gioielleria ed orologeria	3,2	0,0
Altri effetti personali	1,7	0,0
Assistenza sociale	0,1	0,0
Servizi assicurativi connessi alla salute	0,0	0,0
Assicurazioni sui mezzi di trasporto	2,5	0,0
Altri servizi finanziari n.a.c.	-0,2	0,0
Altri servizi n.a.c.	0,6	0,0