



## CITTA' DI TORINO

Area Servizi Civici  
Servizio Statistica e Toponomastica

### **INDICI DEI PREZZI AL CONSUMO PER L'INTERA COLLETTIVITA'**

MESE: **NOVEMBRE 2015**

#### **ANTICIPAZIONE PROVVISORIA**

Nel mese di **Novembre 2015** a seguito della rilevazione dei prezzi effettuata dal Servizio Statistica della Città, l'indice complessivo dei prezzi al consumo per l'intera collettività (**NIC**) è risultato pari al **106,7 (Base Anno 2010=100)** con una variazione del **-0,1%** rispetto al mese precedente e con una variazione del **+0,3%** (tasso tendenziale) rispetto al mese di **Novembre 2014**.

I prezzi dei prodotti ad **alta frequenza** d'acquisto registrano **+0,2%** sul mese precedente e **-0,5%** sull'anno precedente. I prezzi dei prodotti a **media frequenza** d'acquisto segnalano una variazione mensile del **-0,5%** e una variazione tendenziale del **+0,7%**. I prezzi dei prodotti a **bassa frequenza** di acquisto rilevano **INVARIATO** rispetto al mese di ottobre 2015 e una variazione del **+0,9%** sull'anno precedente.

#### **Analisi del bilancio per divisioni di prodotto:**

**Prodotti alimentari e bevande analcoliche (+0,6%):** Il segno della divisione rimane positivo a seguito degli aumenti riscontrati nelle classi relative alla frutta (+4,8%), ai vegetali (+2,2%), agli oli e grassi (+1,2%), al caffè, tè e cacao (+0,2%) ed al pane e cereali (+0,1%). In diminuzione troviamo le classi relative ai pesci e prodotti ittici (-0,8%), alle acque minerali, bevande analcoliche, succhi di frutta e verdura (-0,6%), allo zucchero, confetture, miele, cioccolato e dolci (-0,5%) ed ai prodotti alimentari n.a.c. (-0,3%).

**Bevande alcoliche e tabacchi (INVARIATO):** La divisione risulta invariata nonostante i rincari rilevati nella classe relativa alle birre (+0,4%).



Corso Valdocco 20 – 10122 Torino - tel. +39.011.01124563 - fax +39.011.01124585  
e-mail: [prezzi@comune.torino.it](mailto:prezzi@comune.torino.it) - [www.comune.torino.it](http://www.comune.torino.it)

**Abbigliamento e calzature (+0,1%):** Continua l'andamento positivo della divisione a causa degli aumenti riscontrati nelle classi relative ai servizi di lavanderia, riparazione abiti (+0,5%). In ribasso troviamo la classe relativa alle scarpe ed altre calzature (-0,1%).

**Abitazione, acqua, elettricità e combustibili (-0,1%):** Inversione di tendenza per la divisione a seguito dei ribassi rilevati nelle classi relative al gasolio per riscaldamento (-0,6%) ed agli altri servizi per l'abitazione n.a.c. (-0,4%). In leggero aumento la classe relativa agli affitti reali per l'abitazione principale (+0,1%).

**Mobili, articoli e servizi per la casa (+0,2%):** Cambio di segno per la divisione a causa delle variazioni positive rilevate nelle classi riferite ai piccoli elettrodomestici (+0,5%), agli articoli tessili per la casa (+0,4%), ai mobili e arredi (+0,3%), ai grandi apparecchi domestici elettrici e non (+0,2%), alla cristalleria, stoviglie e utensili domestici (+0,1%) ed ai servizi per la pulizia e la manutenzione della casa (+0,1%). In diminuzione troviamo le classi relative ai beni non durevoli per la casa (-0,4%) ed ai piccoli utensili ed accessori vari (-0,3%).

**Servizi sanitari e spese per la salute (-0,3%):** Le diminuzioni riscontrate nelle classi relative ai servizi paramedici (-1,1%) ed ai prodotti farmaceutici (-0,2%) hanno generato il segno negativo della divisione. In aumento troviamo la classe relativa agli altri prodotti medicali (+0,1%).

**Trasporti (-1,1%):** Viene confermato il segno della divisione a causa dei ribassi registrati nelle classi relative al trasporto aereo passeggeri (-13,5%), al trasporto marittimo e per vie d'acqua interne (-3,3%), al trasporto passeggeri su rotaia (-1,6%), ai carburanti e lubrificanti per mezzi di trasporto privati (-0,7%), ai pezzi di ricambio e accessori per mezzi di trasporto privati (-0,3%), al trasporto passeggeri su strada (-0,2%) ed agli altri servizi relativi ai mezzi di trasporto privati (-0,1%). In aumento troviamo le classi relative alle biciclette (+0,6%), alla manutenzione e riparazione mezzi di trasporto privati (+0,4%), alle automobili (+0,1%) ed ai motocicli e ciclomotori (+0,1%).

**Comunicazioni (+0,5%):** Si registrano aumenti nelle classi relative agli apparecchi telefonici e telefax (+2,1%) ed ai servizi di telefonia e telefax (+0,1%).

**Ricreazione, spettacoli e cultura (-0,5%):** La divisione di prodotto assume segno negativo a seguito dei ribassi riscontrati nelle classi relative ai pacchetti vacanza (-3,9%), ai supporti di registrazione (-2,3%), ai giochi, giocattoli e hobby (-2,0%), ai giornali e periodici (-1,0%), agli animali domestici e relativi prodotti (-0,7%), agli apparecchi per il trattamento dell'informazione (-0,5%), ai beni durevoli per ricreazione all'aperto (-0,3%), ai servizi culturali (-0,3%) ed agli apparecchi fotografici e cinematografici e strumenti ottici (-0,1%). In aumento troviamo le classi relative agli strumenti musicali e beni durevoli per ricreazione al coperto (+1,6%), ai libri (+0,8%), agli articoli di cartoleria e materiale da disegno (+0,6%), ai servizi ricreativi e sportivi (+0,3%), agli apparecchi di ricezione, registrazione e riproduzione di suoni e immagini (+0,1%), agli articoli sportivi, per campeggio e attività ricreative all'aperto (+0,1%) ed agli articoli per giardinaggio, piante e fiori (+0,1%).

**Istruzione (INVARIATO):** Nella presente divisione non si rilevano variazioni.

**Servizi ricettivi e di ristorazione (+0,4%):** Si conferma il segno positivo per la presente divisione determinato dai rincari riscontrati nelle classi relative ai ristoranti bar e simili (+0,4%) ed ai servizi di alloggio (+0,4%).

**Altri beni e servizi (-0,1%):** L'andamento della divisione diventa negativo per effetto dei ribassi rilevati nelle classi relative altri servizi finanziari n.a.c. (-1,9%), ai servizi assicurativi connessi alla salute (-1,5%) ed agli altri effetti personali (-0,2%). In aumento troviamo le classi relative alla gioielleria ed orologeria (+1,0%), alle assicurazioni sui mezzi di trasporto (+0,5%), agli altri apparecchi non elettrici, articoli e prodotti per la cura della persona (+0,2%), agli altri servizi n.a.c. (+0,2%) ed agli apparecchi elettrici per la cura della persona (+0,1%).

#### **Significative variazioni annuali:**

**Prodotti alimentari e bevande analcoliche:** oli e grassi (+8,0%), frutta (+5,5%), vegetali (+3,8%).

**Bevande alcoliche e tabacchi:** tabacchi (+3,8%), alcolici (+2,0%).

**Abbigliamento e calzature:** servizi di lavanderia, riparazione abiti (+2,4%).

**Abitazione, acqua, energia elettrica, gas e altri combustibili:** combustibili solidi (+6,4%), fornitura acqua (+5,8%), raccolta acque di scarico (+5,7%), altri servizi per l'abitazione n.a.c. (+2,7%), gas (-4,2%), gasolio per riscaldamento (-14,4%).

**Trasporti:** trasporto marittimo e per vie d'acque interne (+5,6%), trasporto aereo passeggeri (-3,2%), trasporto passeggeri su rotaia (-3,4%), carburanti e lubrificanti per mezzi di trasporto privati (-12,5%).

**Comunicazioni:** servizi postali (+6,9%), apparecchi telefonici e telefax (-2,3%).

**Ricreazione, spettacoli e cultura:** strumenti musicali e beni durevoli per ricreazione al coperto (+5,2%), giochi, giocattoli e hobby (+4,0%), apparecchi fotografici e cinematografici e strumenti ottici (+3,9%), servizi culturali (+2,1%), animali domestici e relativi prodotti (-2,3%), apparecchi di ricezione, registrazione e riproduzione di suoni e immagini (-3,0%), pacchetti vacanza (-3,7%).

**Istruzione:** scuola dell'infanzia ed istruzione primaria (+2,8%).

**Servizi ricettivi e di ristorazione:** servizi di alloggio (+8,6%).

**Altri beni e servizi:** altri effetti personali (+3,4%), assicurazioni sui mezzi di trasporto (-2,4%).

Le rilevazioni eseguite dal Servizio Statistica della Città di Torino sono state effettuate secondo le disposizioni e le norme tecniche stabilite dall'ISTAT.

I dati relativi all'anticipazione del mese in corso si possono consultare sul sito:

<http://www.comune.torino.it/statistica/>

IL DIRIGENTE U.C.S.  
Dott.ssa Antonella RAVA

IL RESPONSABILE  
UFF. STATISTICHE ECONOMICHE  
Rag. Pietro CLERICUZIO

Torino, 30 Novembre 2015



Corso Valdocco 20 – 10122 Torino - tel. +39.011.01124563 - fax +39.011.01124585  
e-mail: [prezzi@comune.torino.it](mailto:prezzi@comune.torino.it) - [www.comune.torino.it](http://www.comune.torino.it)



# CITTA' di TORINO

PREZZI AL CONSUMO: Variazione percentuali degli Indici

Anticipazione del mese di

**NOVEMBRE 2015**

*Intera Collettività (N.I.C.)*

DIVISIONI	Variazioni Percentuali	
	Variazioni % rispetto al mese precedente	Variazioni % rispetto corrispondente mese anno precedente
Prodotti alimentari, bevande non alcoliche	0,6	1,2
Bevande alcoliche e tabacchi	0,0	2,6
Abbigliamento e Calzature	0,1	1,4
Abitazione, acqua, energia e combustibili	-0,1	-0,5
Mobili, articoli e servizi per la casa	0,2	0,6
Servizi sanitari e spese per la salute	-0,3	0,2
Trasporti	-1,1	-2,9
Comunicazioni	0,5	-0,6
Ricreazioni, spettacoli e cultura	-0,5	-0,2
Istruzione	0,0	1,1
Servizi ricettivi e di ristorazione	0,4	3,5
Altri beni e servizi	-0,1	0,4
<b>Indice generale</b>	<b>-0,1</b>	<b>0,3</b>
<b>Indice generale al netto dei tabacchi</b>	<b>0,0</b>	<b>0,3</b>

# CITTA' di TORINO



*Area Servizi Civici  
Servizio Statistica  
e Toponomastica*

**N.I.C.**

**Tassi Mensili**

Divisioni	Anno 2015											
	Variazioni Percentuali											
	Gennaio	Febbraio	Marzo	Aprile	Maggio	Giugno	Luglio	Agosto	Settembre	Ottobre	Novembre	Dicembre
Prodotti alimentari, bevande non alcoliche	0,6	0,3	-0,2	0,2	-0,4	0,1	-1,1	0,0	0,4	0,5	0,6	
Bevande alcoliche e tabacchi	0,0	2,5	0,0	0,1	0,0	-0,1	-0,1	0,1	0,0	0,1	0,0	
Abbigliamento e Calzature	0,0	0,0	0,6	0,1	0,0	0,0	0,0	0,0	0,4	0,2	0,1	
Abitazione, acqua, energia e combustibili	-0,1	0,0	0,0	-1,0	0,0	0,2	-0,1	-0,1	-0,2	1,0	-0,1	
Mobili, articoli e servizi per la casa	0,1	-0,1	0,2	0,1	0,0	0,0	0,0	-0,1	0,2	-0,1	0,2	
Servizi sanitari e spese per la salute	0,1	0,0	0,0	0,0	0,0	0,6	0,0	0,0	0,0	-0,2	-0,3	
Trasporti	-3,4	0,7	1,3	0,6	0,4	0,2	1,0	1,2	-3,8	-0,5	-1,1	
Comunicazioni	0,2	-0,1	-0,7	-1,1	-0,7	-0,5	-1,3	1,9	0,9	0,0	0,5	
Ricreazioni, spettacoli e cultura	-0,6	0,5	-0,6	0,6	-0,3	0,3	1,1	0,4	-1,6	0,2	-0,5	
Istruzione	0,0	0,0	0,0	0,0	0,0	0,0	0,0	0,0	0,7	0,4	0,0	
Servizi Ricettivi e di Ristorazione	-3,3	1,9	-1,0	0,8	4,5	1,8	-5,8	-1,3	0,7	3,0	0,4	
Altri beni e servizi	0,2	-0,1	0,4	0,2	0,0	-0,2	-0,6	0,1	0,3	0,2	-0,1	
<b>Indice generale</b>	<b>-0,7</b>	<b>0,5</b>	<b>0,0</b>	<b>0,2</b>	<b>0,4</b>	<b>0,3</b>	<b>-0,6</b>	<b>0,1</b>	<b>-0,6</b>	<b>0,5</b>	<b>-0,1</b>	
<b>Indice generale al netto dei tabacchi</b>	<b>-0,8</b>	<b>0,4</b>	<b>0,1</b>	<b>0,1</b>	<b>0,5</b>	<b>0,3</b>	<b>-0,7</b>	<b>0,1</b>	<b>-0,5</b>	<b>0,4</b>	<b>0,0</b>	



Valori provvisori

# CITTA' di TORINO



*Area Servizi Civici  
Servizio Statistica  
e Toponomastica*

**N.I.C.**

**Tassi Annuali Tendenziali**

Divisioni	Anno 2015 Variazioni Percentuali											
	Gennaio	Febbraio	Marzo	Aprile	Maggio	Giugno	Luglio	Agosto	Settembre	Ottobre	Novembre	Dicembre
Prodotti alimentari, bevande non alcoliche	0,2	0,7	0,6	0,8	0,5	0,5	0,5	0,5	0,8	1,3	1,2	
Bevande alcoliche e tabacchi	0,3	2,4	2,7	2,9	2,8	2,8	2,6	2,6	2,5	2,6	2,6	
Abbigliamento e Calzature	0,2	0,6	0,5	0,2	0,1	0,1	0,1	0,2	1,1	1,2	1,4	
Abitazione, acqua, energia e combustibili	-0,1	-0,1	-0,6	-1,0	-1,2	-1,0	0,3	0,3	0,1	-0,8	-0,5	
Mobili, articoli e servizi per la casa	0,3	0,1	0,3	0,4	0,4	0,3	0,3	0,3	0,5	0,4	0,6	
Servizi sanitari e spese per la salute	0,3	0,1	0,1	-0,1	0,0	0,8	0,7	0,7	0,7	0,4	0,2	
Trasporti	-3,5	-2,6	-1,6	-2,5	-1,1	-1,5	-1,9	-3,0	-3,4	-3,2	-2,9	
Comunicazioni	-3,2	-2,4	-2,1	-3,4	-3,7	-3,6	-4,6	-1,4	-0,1	-0,5	-0,6	
Ricreazioni, spettacoli e cultura	-0,3	0,0	-0,8	0,1	0,5	0,3	1,2	0,8	-0,1	-0,1	-0,2	
Istruzione	2,4	2,4	2,4	2,4	2,4	2,7	2,7	2,7	1,8	1,1	1,1	
Servizi Ricettivi e di Ristorazione	-3,8	-1,1	-0,9	0,5	0,8	4,4	1,7	1,0	-1,2	1,3	3,5	
Altri beni e servizi	0,8	0,5	0,8	0,7	0,8	0,8	0,6	0,8	1,2	0,4	0,4	
<b>Indice generale</b>	<b>-0,8</b>	<b>-0,2</b>	<b>-0,2</b>	<b>-0,2</b>	<b>0,0</b>	<b>0,4</b>	<b>0,3</b>	<b>0,0</b>	<b>-0,2</b>	<b>0,0</b>	<b>0,3</b>	
<b>Indice generale al netto dei tabacchi</b>	<b>-0,8</b>	<b>-0,3</b>	<b>-0,3</b>	<b>-0,3</b>	<b>0,0</b>	<b>0,4</b>	<b>0,1</b>	<b>-0,1</b>	<b>-0,2</b>	<b>-0,1</b>	<b>0,3</b>	

 Valori provvisori



# CITTA' di TORINO

Area Servizi Civici  
Servizio Statistica  
e Toponomastica

## INDICI PREZZI AL CONSUMO N.I.C.

Mese : NOVEMBRE 2015

Divisioni	Variazioni Percentuali												Inflazione Acquisita
	gen-15	feb-15	mar-15	apr-15	mag-15	giu-15	lug-15	ago-15	set-15	ott-15	nov-15	dic-15	
	gen-14	feb-14	mar-14	apr-14	mag-14	giu-14	lug-14	ago-14	set-14	ott-14	nov-14	dic-14	
Prodotti alimentari, bevande non alcoliche	0,2	0,7	0,6	0,8	0,5	0,5	0,5	0,5	0,8	1,3	1,2		0,7
Bevande alcoliche e tabacchi	0,3	2,4	2,7	2,9	2,8	2,8	2,6	2,6	2,5	2,6	2,6		2,4
Abbigliamento e Calzature	0,2	0,6	0,5	0,2	0,1	0,1	0,1	0,2	1,1	1,2	1,4		0,6
Abitazione, acqua, energia e combustibili	0,1	-0,1	-0,6	-1,0	-1,2	-1,0	0,3	0,3	0,1	-0,8	-0,5		-0,4
Mobili, articoli e servizi per la casa	0,2	0,1	0,3	0,4	0,4	0,3	0,3	0,3	0,5	0,4	0,6		0,4
Servizi sanitari e spese per la salute	0,3	0,1	0,1	-0,1	0,0	0,8	0,7	0,7	0,7	0,4	0,2		0,4
Trasporti	-3,5	-2,6	-1,6	-2,5	-1,1	-1,5	-1,9	-3,0	-3,4	-3,2	-2,9		-2,6
Comunicazioni	-3,2	-2,4	-2,1	-3,4	-3,7	-3,6	-4,6	-1,4	-0,1	-0,5	-0,6		-2,3
Ricreazioni, spettacoli e cultura	-0,3	0,0	-0,8	0,1	0,5	0,3	1,2	0,8	-0,1	-0,1	-0,2		0,0
Istruzione	2,4	2,4	2,4	2,4	2,4	2,7	2,7	2,7	1,8	1,1	1,1		2,1
Servizi Ricettivi e di Ristorazione	-3,8	-1,1	-0,9	0,5	0,8	4,4	1,7	1,0	-1,2	1,3	3,5		0,6
Altri beni e servizi	0,8	0,5	0,8	0,7	0,8	0,8	0,6	0,8	1,2	0,4	0,4		0,8
<b>Indice generale</b>	<b>-0,8</b>	<b>-0,2</b>	<b>-0,2</b>	<b>-0,2</b>	<b>0,0</b>	<b>0,4</b>	<b>0,3</b>	<b>0,0</b>	<b>-0,2</b>	<b>0,0</b>	<b>0,3</b>		<b>-0,1</b>
<b>Indice generale al netto dei tabacchi</b>	<b>-0,8</b>	<b>-0,3</b>	<b>-0,3</b>	<b>-0,3</b>	<b>0,0</b>	<b>0,4</b>	<b>0,1</b>	<b>-0,1</b>	<b>-0,2</b>	<b>-0,1</b>	<b>0,3</b>		<b>-0,1</b>



Valori provvisori

**Inflazione acquisita** rappresenta la variazione media dell'indice nell'anno indicato, ( Indici Medi Anno 2015 ) che si avrebbe ipotizzando che l'indice stesso (Indici Novembre 2015 ) rimanga al medesimo livello dell'ultimo dato mensile disponibile nella restante parte dell'anno.



# CITTA' di TORINO

## Area Servizi Civici Servizio Statistica e Toponomastica

INDICI DEI PREZZI AL CONSUMO NIC

Andamento dei prodotti a diversa frequenza d'acquisto

Base Anno 2010 = 100

Anno 2015

Tipologia di Prodotto	GENNAIO		FEBBRAIO		MARZO		APRILE		MAGGIO		GIUGNO		LUGLIO		AGOSTO		SETTEMBRE		OTTOBRE		NOVEMBRE		DICEMBRE	
	Cong.	Tend.	Cong.	Tend.	Cong.	Tend.	Cong.	Tend.	Cong.	Tend.	Cong.	Tend.	Cong.	Tend.	Cong.	Tend.	Cong.	Tend.	Cong.	Tend.	Cong.	Tend.	Cong.	Tend.
Alta frequenza	-0,4	-1,6	0,5	-1,0	0,5	-0,5	0,1	-0,3	0,0	-0,3	0,1	-0,3	-0,6	-0,6	-0,3	-0,7	-0,3	-1,0	0,2	-0,6	0,2	-0,5		
Media frequenza	-1,4	-0,5	0,6	0,4	-0,4	-0,2	0,2	-0,3	0,9	0,1	0,7	0,9	-0,8	0,8	0,6	0,5	-1,1	0,2	0,8	0,5	-0,5	0,7		
Bassa frequenza	0,1	0,0	0,0	-0,1	0,1	0,1	0,1	0,1	-0,1	0,1	0,1	0,4	-0,1	0,5	0,0	0,7	0,3	0,9	0,3	0,6	0,0	0,9		
<b>Indice generale</b>	<b>-0,7</b>	<b>-0,8</b>	<b>0,5</b>	<b>-0,2</b>	<b>0,0</b>	<b>-0,2</b>	<b>0,2</b>	<b>-0,2</b>	<b>0,4</b>	<b>0,0</b>	<b>0,3</b>	<b>0,4</b>	<b>-0,6</b>	<b>0,3</b>	<b>0,1</b>	<b>0,0</b>	<b>-0,6</b>	<b>-0,2</b>	<b>0,5</b>	<b>0,0</b>	<b>-0,1</b>	<b>0,3</b>		

Dall'indice generale dei prezzi al consumo per l'intera collettività (NIC),calcolato sui prezzi rilevati mensilmente in base alla classificazione del paniere Coicop,vengono elaborati i dati relativi a tre raggruppamenti riferiti alle diverse frequenze di acquisto dei prodotti da parte dei consumatori.

I tre raggruppamenti si dividono:

**Prodotti ad alta frequenza di acquisto:** includono,oltre ai generi alimentari,le bevande alcoliche ed analcoliche,i tabacchi ,le spese per l'affitto,i beni non durevoli per la casa,i servizi per la pulizia e manutenzione della casa,i carburanti,i trasporti urbani,i giornali e i periodici,i servizi di ristorazione,le spese di assistenza.

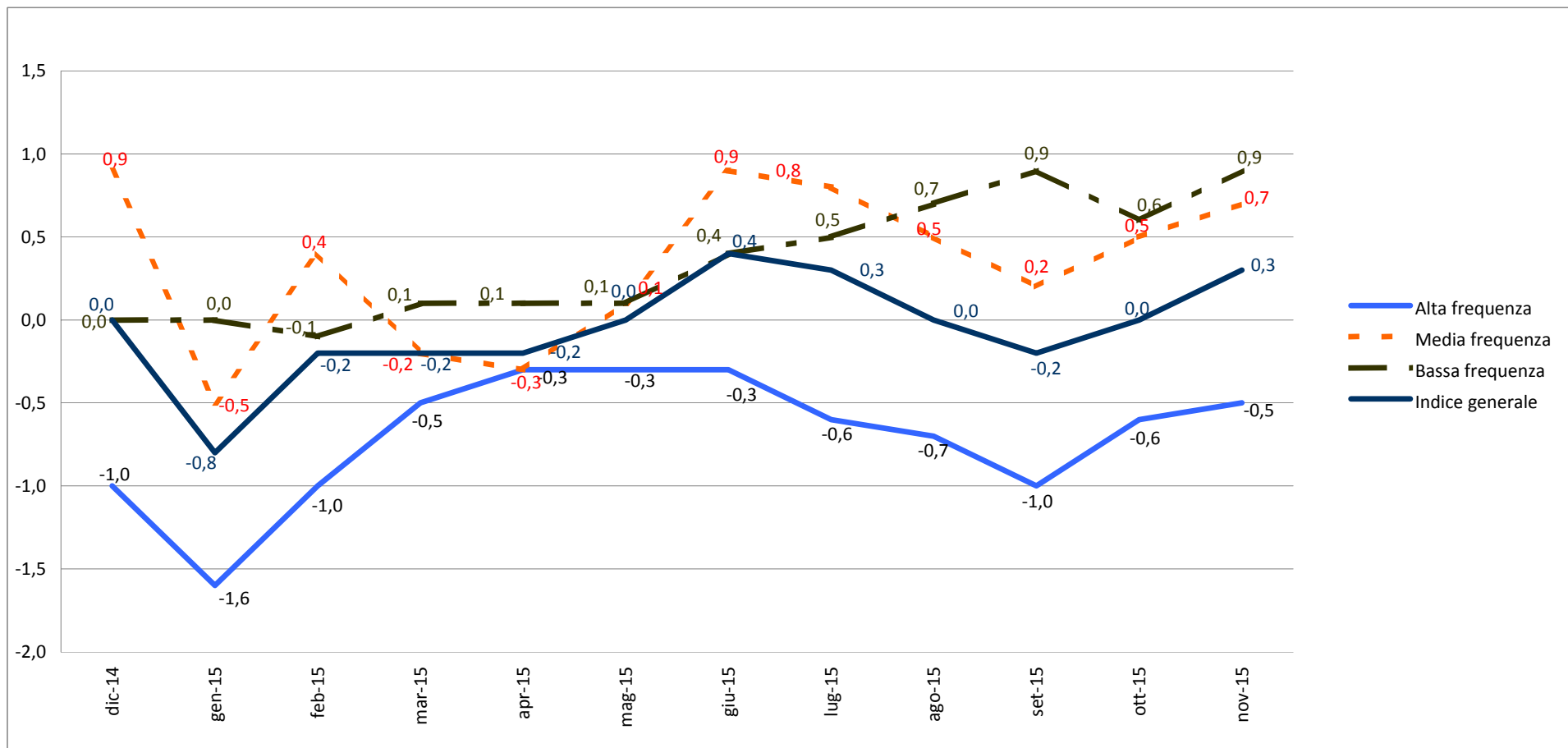
**Prodotti a media frequenza di acquisto:** comprendono,tra gli altri,le spese di abbigliamento,le tariffe elettriche e quelle relative all'acqua potabile e lo smaltimento dei rifiuti,i medicinali,,i servizi medici e quelli dentistici,i trasporti stradali,ferroviari marittimi e aerei,i servizi postali e telefonici,i servizi ricreativi e culturali,i pacchetti vacanze,i libri,gl'alberghi e gli altri servizi di alloggio.

**Prodotti a bassa frequenza:**comprendono gli elettrodomestici,i servizi ospedalieri,l'acquisto dei mezzi di trasporto,i servizi di trasloco,gl'apparecchi audiovisivi,fotografici e informatici,gl'articoli sportivi.





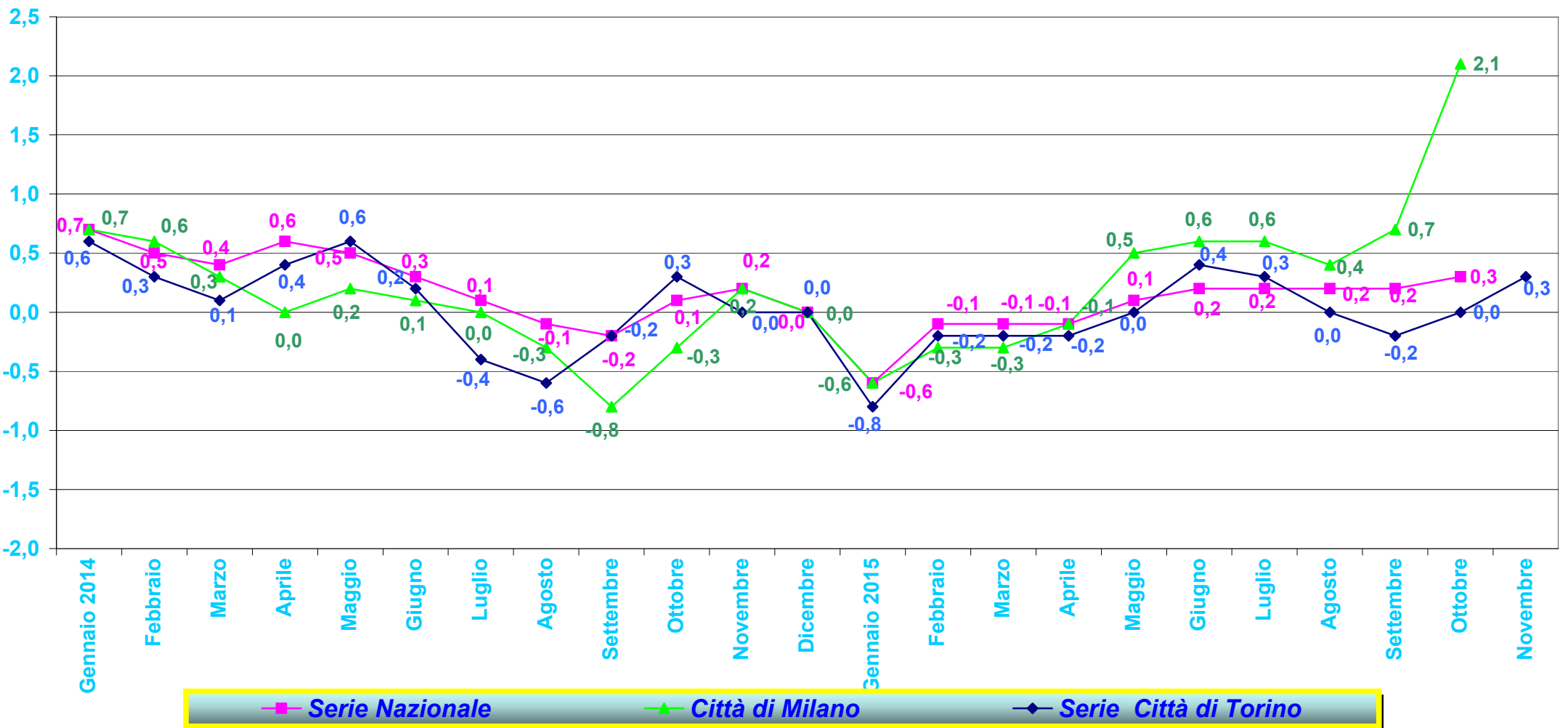
## VARIAZIONI TENDENZIALI DELL'INDICE DEI PREZZI AL CONSUMO (NIC) PER PRODOTTI A DIVERSA FREQUENZA D'ACQUISTO ANNO 2015





**AREA SERVIZI CIVICI  
SERVIZIO STATISTICA e  
TOPONOMASTICA**

**Indice Intera Collettività  
Andamento Tasso Tendenziale Annuo  
Confronto Serie Nazionale - Torino - Milano  
Anni 2014 - 2015**





# AREA SERVIZI CIVICI

## Servizio Statistica e Toponomastica

### Novembre 2015

DESCRIZIONE	Var. % Anno Precedente	Var. % Mensile
<b>Prodotti alimentari, bevande analcoliche</b>		
Pane e cereali	0,4	0,1
Carni	0,0	0,0
Pesci e prodotti ittici	1,4	-0,8
Latte, formaggi e uova	-1,1	0,0
Oli e grassi	8,0	1,2
Frutta	5,5	4,8
Vegetali	3,8	2,2
Zucchero, confetture, miele, cioccolato e dolci	-0,1	-0,5
Prodotti alimentari n.a.c.	-0,8	-0,3
Caffè, tè e cacao	0,8	0,2
Acque minerali, bevande analcoliche, succhi di frutta e verdura	0,4	-0,6
<b>Bevande alcoliche e tabacchi</b>		
Alcolici	2,0	0,0
Vini	0,3	0,0
Birre	0,6	0,4
Tabacchi	3,8	0,0
<b>Abbigliamento e calzature</b>		
Indumenti	1,3	0,0
Altri articoli d'abbigliamento e accessori per l'abbigliamento	1,4	0,0
Servizi di lavanderia, riparazione e noleggio abiti	2,4	0,5
Scarpe ed altre calzature	1,2	-0,1
Riparazione e noleggio calzature	0,0	0,0
<b>Abitazione, acqua, energia elettrica, gas e combustibili</b>		
Affitti reali per l'abitazione principale	-0,3	0,1
Prodotti per la riparazione e la manutenzione della casa	0,3	0,0

Servizi per la riparazione e manutenzione della casa	1,2	0,0
Fornitura acqua	5,8	0,0
Raccolta rifiuti	0,0	0,0
Raccolta acque di scarico	5,7	0,0
Altri servizi per l'abitazione n.a.c.	2,7	-0,4
Energia elettrica	-0,6	0,0
Gas	-4,2	0,0
Gasolio per riscaldamento	-14,4	-0,6
Combustibili solidi	6,4	0,0
<b>Mobili, articoli e servizi per la casa</b>		
Mobili e arredi	1,5	0,3
Tappeti e altri rivestimenti per pavimenti	-0,1	0,0
Riparazione di mobili, arredi e rivestimenti per pavimenti	0,0	0,0
Articoli tessili per la casa	1,6	0,4
Grandi apparecchi domestici elettrici e non	-1,1	0,2
Piccoli elettrodomestici	-1,2	0,5
Riparazione di apparecchi per la casa	1,8	0,0
Cristalleria, stoviglie e utensili domestici	1,3	0,1
Grandi utensili ed attrezzature per la casa ed il giardino	-0,1	0,0
Piccoli utensili ed accessori vari	-1,1	-0,3
Beni non durevoli per la casa	-1,9	-0,4
Servizi per la pulizia e la manutenzione della casa	0,6	0,1
<b>Servizi sanitari e spese per la salute</b>		
Prodotti farmaceutici	0,2	-0,2
Altri prodotti medicali	-0,3	0,1
Attrezzature ed apparecchi terapeutici	-0,3	0,0
Servizi medici	-0,4	0,0
Servizi dentistici	0,0	0,0
Servizi paramedici	1,6	-1,1
Servizi ospedalieri	0,0	0,0
<b>Trasporti</b>		
Automobili	1,9	0,1

Motocicli e ciclomotori	1,4	0,1
Biciclette	1,7	0,6
Pezzi di ricambio e accessori per mezzi di trasporto privati	0,3	-0,3
Carburanti e lubrificanti per mezzi di trasporto privati	-12,5	-0,7
Manutenzione e riparazione mezzi di trasporto privati	1,5	0,4
Altri servizi relativi ai mezzi di trasporto privati	1,1	-0,1
Trasporto passeggeri su rotaia	-3,4	-1,6
Trasporto passeggeri su strada	-0,7	-0,2
Trasporto aereo passeggeri	-3,2	-13,5
Trasporto marittimo e per vie d'acqua interne	5,6	-3,3
Trasporto multimodale passeggeri	1,5	0,0
Acquisto di altri servizi di trasporto	-0,1	0,0
<b>Comunicazioni</b>		
Servizi postali	6,9	0,0
Apparecchi telefonici e telefax	-2,3	2,1
Servizi di telefonia e telefax	-0,4	0,1
<b>Ricreazione, spettacoli e cultura</b>		
Apparecchi di ricezione, registrazione e riproduzione di suoni e immagini	-3,0	0,1
Apparecchi fotografici e cinematografici e strumenti ottici	3,9	-0,1
Apparecchi per il trattamento dell'informazione	-1,2	-0,5
Supporti di registrazione	0,1	-2,3
Beni durevoli per ricreazione all'aperto	0,9	-0,3
Strumenti musicali e beni durevoli per ricreazione al coperto	5,2	1,6
Giochi, giocattoli e hobby	4,0	-2,0
Articoli sportivi, per campeggio e attività ricreative all'aperto	0,5	0,1
Articoli per giardinaggio, piante e fiori	-1,8	0,1
Animali domestici e relativi prodotti	-2,3	-0,7
Servizi veterinari e altri servizi per animali domestici	0,0	0,0
Servizi ricreativi e sportivi	1,7	0,3
Servizi culturali	2,1	-0,3
Giochi, lotterie e scommesse	0,0	0,0
Libri	1,2	0,8

Giornali e periodici	1,2	-1,0
Articoli di cartoleria e materiale da disegno	0,7	0,6
Pacchetti vacanza	-3,7	-3,9
<b>Istruzione</b>		
Scuola dell'infanzia ed istruzione primaria	2,8	0,0
Istruzione secondaria	0,9	0,0
Istruzione universitaria	0,9	0,0
Corsi d'istruzione e di formazione	0,0	0,0
<b>Servizi ricettivi e di ristorazione</b>		
Ristoranti, bar e simili	1,6	0,4
Mense	-0,6	0,0
Servizi di alloggio	8,6	0,4
<b>Altri beni e servizi</b>		
Servizi di parrucchiere e trattamenti di bellezza	1,6	0,0
Apparecchi elettrici per la cura della persona	-1,1	0,1
Altri apparecchi non elettrici, articoli e prodotti per la cura della persona	-1,0	0,2
Gioielleria ed orologeria	0,7	1,0
Altri effetti personali	3,4	-0,2
Assistenza sociale	0,5	0,0
Servizi assicurativi connessi alla salute	0,0	-1,5
Assicurazioni sui mezzi di trasporto	-2,4	0,5
Altri servizi finanziari n.a.c.	-0,4	-1,9
Altri servizi n.a.c.	1,1	0,2