



CITTA' DI TORINO

Vice Direzione Generale Servizi Amministrativi
Direzione Servizi Civici
Servizio Statistica e Toponomastica

INDICI DEI PREZZI AL CONSUMO PER L'INTERA COLLETTIVITA'

MESE:

NOVEMBRE 2013

ANTICIPAZIONE PROVVISORIA

Nel mese di **Novembre 2013**, a seguito della rilevazione dei prezzi effettuata dal Servizio Statistica della Città, l'indice complessivo dei prezzi al consumo per l'intera collettività (NIC) è risultato pari al **106,4 (Base Anno 2010=100)** con una variazione del **-0,1%** rispetto al mese precedente e con una variazione del **+0,6%** (tasso tendenziale) rispetto al mese di **Novembre 2012**.

I prezzi dei prodotti acquistati con **maggiore frequenza** registrano **INVARIATO** sul mese precedente e una variazione del **+0,9%** sull'anno precedente. I prezzi dei prodotti a **media frequenza** d'acquisto segnalano una variazione mensile del **-0,3%** e una variazione tendenziale del **+0,6%**. I prezzi dei prodotti a **bassa frequenza** di acquisto rilevano una variazione del **+0,1%** sia su ottobre 2013 che sull'anno precedente.

Analisi del bilancio per divisioni di prodotto:

Prodotti alimentari e bevande analcoliche (+0,4%): Inversione di tendenza per la divisione di prodotto determinata dai rincari rilevati nelle classi relative alla frutta (+3,3%), ai vegetali (+0,7%), ai pesci e prodotti ittici (+0,5%), alle carni (+0,2%), al latte, formaggi e uova (+0,2%) ed alle acque minerali, bevande analcoliche, succhi di frutta e verdura (+0,1%). In diminuzione troviamo le classi relative al caffè, tè e cacao (-1,1%), allo zucchero, confetture, miele, cioccolato e dolci (-0,2%), al pane e cereali (-0,1%), agli oli e grassi (-0,1%) ed agli altri prodotti alimentari (-0,1%).



Corso Valdocco 20 – 10122 Torino - tel. +39.011.4424563 - fax +39.011.4424585
e-mail: prezzi@comune.torino.it - www.comune.torino.it

Bevande alcoliche e tabacchi (+0,3%): Le variazioni riscontrate nelle classi relative agli alcolici (+1,3%), ai vini (+0,5%) ed alle birre (+0,5%) hanno mantenuto il segno positivo della divisione di prodotto.

Abbigliamento e calzature (+0,2%): Viene confermata la tendenza della divisione derivata dalle variazioni positive riscontrate nelle classi relative alle scarpe ed altre calzature (+0,5%), agli altri articoli d'abbigliamento e accessori per l'abbigliamento (+0,4%) ed agli indumenti (+0,2%).

Abitazione, acqua, energia elettrica, gas e altri combustibili (INVARIATO): Gli aumenti rilevati nelle classi relative ai servizi per la riparazione e manutenzione della casa (+0,3%) ed ai prodotti per la riparazione e la manutenzione della casa (+0,2%) sono compensati dai ribassi riscontrati nelle classi relative al gasolio per riscaldamento (-0,6%) ed agli altri servizi per l'abitazione (-0,3%) e, pertanto, non causano alcuna variazione alla divisione.

Mobili, articoli e servizi per la casa (+0,3%): Prosegue il trend positivo della divisione di prodotto a seguito dei rincari rilevati nelle classi relative agli articoli tessili per la casa (+0,9%), ai mobili e arredi (+0,7%), ai piccoli utensili ed accessori vari (+0,4%) ed ai grandi utensili ed attrezzature per la casa e il giardino (+0,3%). In calo troviamo le classi relative ai grandi apparecchi domestici elettrici e non (-0,2%) ed ai piccoli elettrodomestici (-0,1%).

Servizi sanitari e spese per la salute (INVARIATO): Pur restando invariata, la divisione di prodotto presenta al suo interno incrementi riscontrati nelle classi relative agli altri apparecchi medicali (+0,6%), alle attrezzature ed apparecchi terapeutici (+0,6%) ed ai servizi ospedalieri (+0,2%). Inoltre, viene registrata in ribasso la classe relativa ai prodotti farmaceutici (-0,4%).

Trasporti (-1,0%): Continua il segno negativo della divisione di prodotto per effetto dei ribassi rilevati nelle classi relative al trasporto aereo passeggeri (-9,7%), al trasporto marittimo e per vie d'acqua interne (-5,4%) ed ai carburanti e lubrificanti per mezzi di trasporto privati (-1,6%). In crescita troviamo le classi relative al trasporto passeggeri su rotaia (+2,3%), ai motocicli e ciclomotori (+1,8%), alle automobili (+0,4%), ai pezzi di ricambio ed accessori per mezzi di trasporto privati (+0,1%) ed al trasporto multimodale passeggeri (+0,1%).

Comunicazioni (+0,1%): La divisione di prodotto, totalmente rilevata dall'ISTAT, diventa positiva a seguito delle variazioni riscontrate nella classe relativa ai servizi di telefonia e telefax (+0,2%).

Ricreazione, spettacoli e cultura (-0,2%): Cambio di segno per la divisione di prodotto causato dalle diminuzioni rilevate nelle classi relative ai pacchetti vacanza (-3,6%), agli apparecchi fotografici e cinematografici e strumenti ottici (-3,0%), ai giornali e periodici (-1,3%), ai giochi, giocattoli e hobby (-1,1%), agli apparecchi per il trattamento dell'informazione (-0,6%), agli apparecchi di ricezione, registrazione e riproduzione di suoni e immagini (-0,5%), agli articoli sportivi per campeggio e attività ricreative all'aperto (-0,3%), ai servizi culturali (-0,2%) ed ai servizi ricreativi e sportivi (-0,1%). In aumento troviamo le classi relative ai supporti di registrazione (+8,2%), agli articoli per giardinaggio, piante e fiori (+1,7%), agli animali domestici e relativi prodotti (+0,9%), ai servizi veterinari e altri servizi per animali domestici (+0,7%), agli articoli di cartoleria e materiale da disegno (+0,3%), alla riparazione di apparecchi audiovisivi, fotografici e informatici (+0,1%), ai beni durevoli per ricreazione all'aperto (+0,1%) ed ai libri (+0,1%).

Istruzione (INVARIATO): Nella presente divisione di prodotto non si rilevano variazioni.

Servizi ricettivi e di ristorazione (INVARIATO): Nonostante le variazioni riscontrate nella classe relativa ai servizi di alloggio (-0,1%), la divisione rimane invariata.

Altri beni e servizi (-0,3%): La stessa percentuale del mese precedente viene confermata per questa divisione di prodotto, a seguito delle diminuzioni rilevate nelle classi relative agli altri servizi n.a.c. (-2,1%), alla gioielleria ed orologeria (-1,2%) ed agli apparecchi elettrici per la cura della persona (-0,7%). In crescita troviamo le classi relative alle assicurazioni sui mezzi di trasporto (+0,7%), agli altri apparecchi non elettrici, articoli e prodotti per la cura della persona (+0,3%) ed agli altri effetti personali (+0,3%).

Significative variazioni annuali:

Prodotti alimentari e bevande analcoliche: oli e grassi (+4,2%).

Bevande alcoliche e tabacchi: vini (+6,1%).

Abitazione, acqua, energia elettrica, gas e altri combustibili: raccolta acque di scarico (+8,4%), fornitura acqua (+8,1%), altri servizi per l'abitazione (+3,6%).

Servizi sanitari e spese per la salute: attrezzature ed apparecchi terapeutici (+4,7%).

Trasporti: trasporto aereo passeggeri (+14,3%), trasporto passeggeri su rotaia (+5,6%), altri servizi relativi ai mezzi di trasporto privati (+3,5%), carburanti e lubrificanti per mezzi di trasporto privati (-3,7%), trasporto marittimo e per vie d'acqua interne (-5,3%).

Comunicazioni: servizi postali (+5,1%), servizi di telefonia e telefax (-8,8%), apparecchi telefonici e telefax (-13,8%).

Ricreazione, spettacoli e cultura: supporti di registrazione (+19,0%), giornali e periodici (+4,3%), animali domestici e relativi prodotti (+3,8%), pacchetti vacanza (+3,5%), riparazione di apparecchi audiovisivi, fotografici e informatici (-3,9%), apparecchi fotografici cinematografici e strumenti ottici (-4,3%), apparecchi per trattamento dell'informazione (-6,6%).

Istruzione: istruzione secondaria (+5,2%).

Servizi ricettivi e di ristorazione: mense (+14,8%).

Altri beni e servizi: altri servizi finanziari (+3,6%), assicurazioni sui mezzi di trasporto (-3,9%), gioielleria ed orologeria (-7,1%).

Le rilevazioni eseguite dal Servizio Statistica della Città di Torino sono state effettuate secondo le disposizioni e le norme tecniche stabilite dall'ISTAT.

I dati relativi all'anticipazione del mese in corso si possono consultare sul sito:

<http://www.comune.torino.it/statistica/>

IL DIRIGENTE U.C.S.
Dott.ssa Antonella RAVA

IL RESPONSABILE
UFF. STATISTICHE ECONOMICHE
Rag. Pietro CLERICUZIO

Torino, 29 Novembre 2013



Corso Valdocco 20 - 10122 Torino
+39.011.4424563 - fax +39.011.4424585
e-mail: prezzi@comune.torino.it - www.comune.torino.it



CITTA' di TORINO

PREZZI AL CONSUMO: Variazione percentuali degli Indici

Anticipazione del mese di

NOVEMBRE 2013

Intera Collettività (N.I.C.)

| DIVISIONI | Variazioni Percentuali | |
|--|--|---|
| | Variazioni % rispetto al mese precedente | Variazioni % rispetto corrispondente mese anno precedente |
| Prodotti alimentari, bevande non alcoliche | 0,4 | 1,3 |
| Bevande alcoliche e tabacchi | 0,3 | 1,7 |
| Abbigliamento e Calzature | 0,2 | 0,2 |
| Abitazione, acqua, energia e combustibili | 0,0 | 0,3 |
| Mobili, articoli e servizi per la casa | 0,3 | 1,2 |
| Servizi sanitari e spese per la salute | 0,0 | 1,4 |
| Trasporti | -1,0 | 0,9 |
| Comunicazioni | 0,1 | -9,9 |
| Ricreazioni, spettacoli e cultura | -0,2 | 1,3 |
| Istruzione | 0,0 | 1,8 |
| Servizi ricettivi e di ristorazione | 0,0 | 0,9 |
| Altri beni e servizi | -0,3 | -0,4 |
| Indice generale | -0,1 | 0,6 |
| Indice generale al netto dei tabacchi | -0,1 | 0,6 |

CITTA' di TORINO

*Direzione Servizi Civici
Servizio Statistica
e Toponomastica*



N.I.C.

Tassi Mensili

| Divisioni | Anno 2013 | | | | | | | | | | | |
|--|------------------------|------------|------------|-------------|------------|------------|------------|------------|-------------|-------------|-------------|----------|
| | Variazioni Percentuali | | | | | | | | | | | |
| | Gennaio | Febbraio | Marzo | Aprile | Maggio | Giugno | Luglio | Agosto | Settembre | Ottobre | Novembre | Dicembre |
| Prodotti alimentari, bevande non alcoliche | 0,6 | 0,1 | 0,4 | -0,1 | 0,8 | 0,6 | -0,8 | -0,5 | -0,4 | -0,2 | 0,4 | |
| Bevande alcoliche e tabacchi | 0,0 | 0,1 | 0,4 | 0,2 | 0,3 | 0,0 | 0,3 | 0,1 | 0,0 | 0,2 | 0,3 | |
| Abbigliamento e Calzature | 0,1 | -0,1 | 0,0 | -0,4 | 0,2 | 0,0 | -0,2 | -0,1 | 0,4 | 0,1 | 0,2 | |
| Abitazione, acqua, energia e combustibili | 0,3 | 0 | 0,1 | -1,0 | 0,5 | -0,1 | 0,3 | 0,3 | -0,6 | 0,4 | 0,0 | |
| Mobili, articoli e servizi per la casa | 0,3 | 0,1 | 0,1 | -0,1 | 0,1 | 0,0 | 0,1 | -0,1 | 0,2 | 0,2 | 0,3 | |
| Servizi sanitari e spese per la salute | 0,5 | 0,0 | 0,2 | 0,0 | 0,0 | 0,1 | 0,0 | 0,0 | 0,0 | 0,7 | 0,0 | |
| Trasporti | -1,0 | 0,4 | 1,0 | -0,5 | -0,6 | 0,9 | 1,0 | 3,2 | -3,1 | -0,9 | -1,0 | |
| Comunicazioni | 0,3 | -3,7 | -1,2 | 2,1 | -0,4 | -1,3 | 0,7 | -1,0 | -1,7 | -4,6 | 0,1 | |
| Ricreazioni, spettacoli e cultura | 0,2 | 0,5 | 0,1 | -0,2 | -0,5 | 0,4 | 0,4 | 0,8 | -0,6 | 0,2 | -0,2 | |
| Istruzione | 0,0 | 0,0 | 0,0 | 0,0 | 0,0 | 0,0 | 0,0 | 0,0 | 1,4 | 0,4 | 0,0 | |
| Servizi Ricettivi e di Ristorazione | 0,1 | 0,1 | 0,1 | 0,1 | -0,2 | 0,4 | 0,6 | 0,3 | -0,7 | -0,2 | 0,0 | |
| Altri beni e servizi | 0,8 | 0,4 | 0,1 | 0,0 | -0,1 | -0,2 | -0,6 | -0,1 | 0,2 | -0,3 | -0,3 | |
| Indice generale | 0,2 | 0,1 | 0,2 | -0,1 | 0,0 | 0,3 | 0,1 | 0,6 | -0,7 | -0,2 | -0,1 | |
| Indice generale al netto dei tabacchi | 0,1 | 0,1 | 0,3 | -0,2 | 0,0 | 0,3 | 0,1 | 0,6 | -0,7 | -0,2 | -0,1 | |



Valori provvisori

CITTA' di TORINO

Direzione Servizi Civici
Servizio Statistica
e Toponomastica



N.I.C.

Tassi Annuali Tendenziali

| Divisioni | Anno 2013 | | | | | | | | | | | |
|--|------------------------|------------|------------|------------|------------|------------|------------|------------|------------|------------|------------|----------|
| | Variazioni Percentuali | | | | | | | | | | | |
| | Gennaio | Febbraio | Marzo | Aprile | Maggio | Giugno | Luglio | Agosto | Settembre | Ottobre | Novembre | Dicembre |
| Prodotti alimentari, bevande non alcoliche | 3,1 | 2,5 | 2,9 | 2,6 | 3,3 | 3,1 | 3,2 | 2,7 | 1,7 | 1,5 | 1,3 | |
| Bevande alcoliche e tabacchi | 2,3 | 2,3 | 1,6 | 1,4 | 1,5 | 1,3 | 1,4 | 1,5 | 1,4 | 1,5 | 1,7 | |
| Abbigliamento e Calzature | 0,9 | 1,1 | 0,5 | 0,1 | 0,1 | 0,2 | 0,0 | -0,2 | -0,1 | 0,3 | 0,2 | |
| Abitazione, acqua, energia e combustibili | 5,2 | 4,3 | 4,1 | 1,6 | 1,5 | 1,4 | 1,2 | 1,3 | 0,4 | 0,3 | 0,3 | |
| Mobili, articoli e servizi per la casa | 1,4 | 1,2 | 1,1 | 1,2 | 1,2 | 1,2 | 1,1 | 1,0 | 1,2 | 1,1 | 1,2 | |
| Servizi sanitari e spese per la salute | -0,8 | -0,8 | 0,1 | 0,1 | 0,2 | 0,5 | 0,6 | 0,5 | 0,6 | 1,3 | 1,4 | |
| Trasporti | 4,4 | 3,2 | 2,3 | 0,0 | 0,5 | 1,7 | 2,3 | 2,1 | 1,0 | 0,7 | 0,9 | |
| Comunicazioni | -1,3 | -4,1 | -5,9 | -2,4 | -2,3 | -4,6 | -3,3 | -4,7 | -6,6 | -8,8 | -9,9 | |
| Ricreazioni, spettacoli e cultura | -0,2 | -0,2 | 0,9 | 0,4 | 0,3 | 0,0 | 0,2 | 0,6 | 0,6 | 0,9 | 1,3 | |
| Istruzione | 1,7 | 1,7 | 1,7 | 1,7 | 1,7 | 1,7 | 1,7 | 1,7 | 2,8 | 1,8 | 1,8 | |
| Servizi Ricettivi e di Ristorazione | 2,2 | 2,2 | 2,3 | 1,0 | 0,6 | 0,4 | -0,2 | -0,3 | 1,2 | 0,9 | 0,9 | |
| Altri beni e servizi | 1,6 | 1,8 | 1,7 | 1,5 | 1,4 | 1,1 | 0,2 | 0,0 | 0,3 | 0,0 | -0,4 | |
| Indice generale | 2,2 | 1,8 | 1,6 | 0,9 | 1,0 | 1,1 | 1,1 | 1,0 | 0,7 | 0,6 | 0,6 | |
| Indice generale al netto dei tabacchi | 2,2 | 1,7 | 1,7 | 0,9 | 1,0 | 1,1 | 1,1 | 1,0 | 0,7 | 0,6 | 0,6 | |

 Valori provvisori

CITTA' di TORINO

Direzione Servizi Civici
Servizio Statistica
e Toponomastica



INDICI PREZZI AL CONSUMO N.I.C.

Mese : NOVEMBRE 2013

| Divisioni | Variazioni Percentuali | | | | | | | | | | | | Inflazione Acquisita |
|--|------------------------|------------|------------|------------|------------|------------|------------|------------|------------|------------|------------|--------|-------------------------|
| | gen-13 | feb-13 | mar-13 | apr-13 | mag-13 | giu-13 | lug-13 | ago-13 | set-13 | ott-13 | nov-13 | dic-13 | |
| | gen-12 | feb-12 | mar-12 | apr-12 | mag-12 | giu-12 | lug-12 | ago-12 | set-12 | ott-12 | nov-12 | dic-12 | |
| Prodotti alimentari, bevande non alcoliche | 3,1 | 2,5 | 2,9 | 2,6 | 3,3 | 3,1 | 3,2 | 2,7 | 1,7 | 1,5 | 1,3 | | 2,4 |
| Bevande alcoliche e tabacchi | 2,3 | 2,3 | 1,6 | 1,4 | 1,5 | 1,3 | 1,4 | 1,5 | 1,4 | 1,5 | 1,7 | | 1,7 |
| Abbigliamento e Calzature | 0,9 | 1,1 | 0,5 | 0,1 | 0,0 | 0,2 | 0,0 | -0,2 | -0,1 | 0,3 | 0,2 | | 0,3 |
| Abitazione, acqua, energia e combustibili | 5,2 | 4,3 | 4,1 | 1,6 | 1,5 | 1,4 | 1,2 | 1,3 | 0,4 | 0,3 | 0,3 | | 1,9 |
| Mobili, articoli e servizi per la casa | 1,4 | 1,2 | 1,1 | 1,2 | 1,2 | 1,2 | 1,1 | 1,0 | 1,2 | 1,1 | 1,2 | | 1,1 |
| Servizi sanitari e spese per la salute | -0,8 | -0,8 | 0,1 | 0,1 | 0,2 | 0,5 | 0,6 | 0,5 | 0,6 | 1,3 | 1,4 | | 0,4 |
| Trasporti | 4,4 | 3,2 | 2,3 | 0 | 0,5 | 1,7 | 2,3 | 2,1 | 1,0 | 0,7 | 0,9 | | 1,6 |
| Comunicazioni | -1,3 | -4,1 | -5,9 | -2,4 | -2,3 | -4,6 | -3,3 | -4,7 | -6,6 | -8,8 | -9,9 | | -5,3 |
| Ricreazioni, spettacoli e cultura | -0,2 | -0,2 | 0,9 | 0,4 | 0,3 | 0,0 | 0,2 | 0,6 | 0,6 | 0,9 | 1,3 | | 0,4 |
| Istruzione | 1,7 | 1,7 | 1,7 | 1,7 | 1,7 | 1,7 | 1,7 | 1,7 | 2,8 | 1,8 | 1,8 | | 1,8 |
| Servizi Ricettivi e di Ristorazione | 2,2 | 2,2 | 2,3 | 1,0 | 0,6 | 0,4 | -0,2 | -0,3 | 1,2 | 0,9 | 0,9 | | 1,0 |
| Altri beni e servizi | 1,6 | 1,8 | 1,7 | 1,5 | 1,4 | 1,1 | 0,2 | 0,0 | 0,3 | 0,0 | -0,4 | | 0,8 |
| Indice generale | 2,2 | 1,8 | 1,6 | 0,9 | 1,0 | 1,1 | 1,1 | 1,0 | 0,7 | 0,6 | 0,6 | | 1,0 |
| Indice generale al netto dei tabacchi | 2,2 | 1,7 | 1,7 | 0,9 | 1,0 | 1,1 | 1,1 | 1,0 | 0,7 | 0,6 | 0,6 | | 1,0 |



Valori provvisori

Inflazione acquisita rappresenta la variazione media dell'indice nell'anno indicato, (Indici Medi Anno 2012) che si avrebbe ipotizzando che l'indice stesso (Indici Novembre 2013) rimanga al medesimo livello dell'ultimo dato mensile disponibile nella restante parte dell'anno.



CITTA' di TORINO

**Direzione Servizi Civici
Servizio Statistica e Toponomastica**

INDICI DEI PREZZI AL CONSUMO NIC

Andamento dei prodotti a diversa frequenza d'acquisto

Base Anno 2010 = 100

Anno 2013

| Tipologia di Prodotto | GENNAIO | | FEBBRAIO | | MARZO | | APRILE | | MAGGIO | | GIUGNO | | LUGLIO | | AGOSTO | | SETTEMBRE | | OTTOBRE | | NOVEMBRE | | DICEMBRE | |
|------------------------|------------|------------|------------|------------|------------|------------|-------------|------------|------------|------------|------------|------------|------------|------------|------------|------------|-------------|------------|-------------|------------|-------------|------------|----------|-------|
| | Cong. | Tend. | Cong. | Tend. | Cong. | Tend. | Cong. | Tend. | Cong. | Tend. | Cong. | Tend. | Cong. | Tend. | Cong. | Tend. | Cong. | Tend. | Cong. | Tend. | Cong. | Tend. | Cong. | Tend. |
| Alta frequenza | 0,3 | 3,1 | 0,3 | 2,6 | 0,2 | 2,3 | -0,2 | 1,5 | 0,0 | 1,6 | 0,4 | 1,9 | -0,2 | 2,3 | 0,0 | 1,8 | 0,0 | 0,9 | -0,2 | 0,7 | 0,0 | 0,9 | | |
| Media frequenza | 0,0 | 2,3 | -0,1 | 1,8 | 0,4 | 1,9 | -0,2 | 0,8 | 0,1 | 0,9 | 0,4 | 1,0 | 0,7 | 0,9 | 1,2 | 0,9 | -1,8 | 0,9 | -0,3 | 0,7 | -0,3 | 0,6 | | |
| Bassa frequenza | 0,3 | 0,1 | 0,0 | 0,1 | 0,1 | 0,3 | 0,0 | 0,4 | -0,1 | 0,4 | -0,4 | -0,1 | -0,2 | -0,2 | 0,0 | -0,2 | 0,0 | -0,3 | 0,3 | 0,1 | 0,1 | 0,1 | | |
| Indice generale | 0,2 | 2,2 | 0,1 | 1,8 | 0,2 | 1,6 | -0,1 | 0,9 | 0,0 | 1,0 | 0,3 | 1,1 | 0,1 | 1,1 | 0,6 | 1,0 | -0,7 | 0,7 | -0,2 | 0,6 | -0,1 | 0,6 | | |

Dall'indice generale dei prezzi al consumo per l'intera collettività (NIC),calcolato sui prezzi rilevati mensilmente in base alla classificazione del paniere Coicop, vengono elaborati i dati relativi a tre raggruppamenti riferiti alle diverse frequenze di acquisto dei prodotti da parte dei consumatori.

I tre raggruppamenti si dividono:

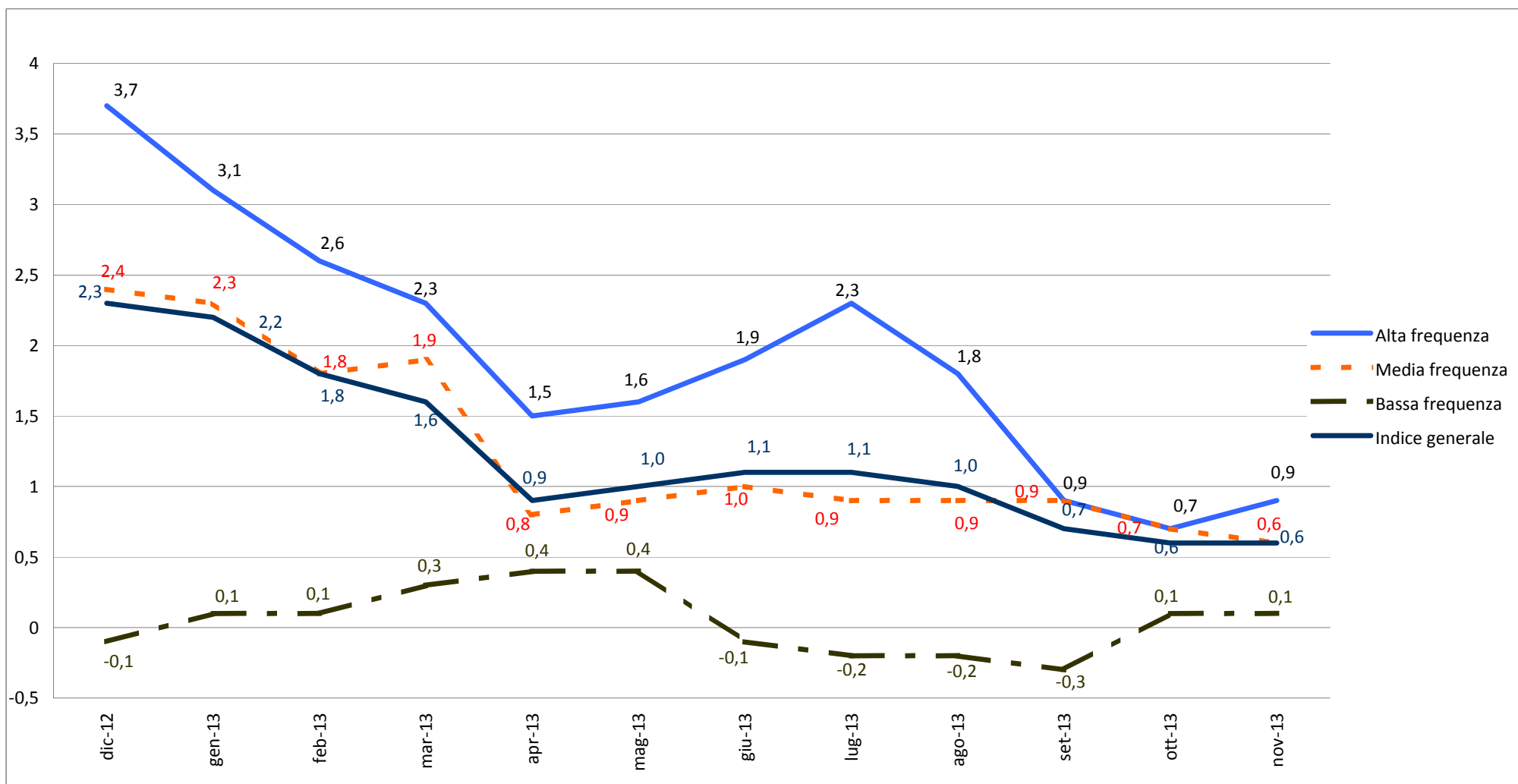
Prodotti ad alta frequenza di acquisto: includono,oltre ai generi alimentari,le bevande alcoliche ed analcoliche,i tabacchi ,le spese per l'affitto,i beni non durevoli per la casa,i servizi per la pulizia e manutenzione della casa,i carburanti,i trasporti urbani,i giornali e i periodici,i servizi di ristorazione,le spese di assistenza.

Prodotti a media frequenza di acquisto: comprendono,tra gli altri,le spese di abbigliamento,le tariffe elettriche e quelle relative all'acqua potabile e lo smaltimento dei rifiuti,i medicinali,,i servizi medici e quelli dentistici,i trasporti stradali,ferroviari marittimi e aerei,i servizi postali e telefonici,i servizi ricreativi e culturali,i pacchetti vacanze,i libri,gl'alberghi e gli altri servizi di alloggio.

Prodotti a bassa frequenza:comprendono gli elettrodomestici,i servizi ospedalieri,l'acquisto dei mezzi di trasporto,i servizi di trasloco,gl'apparecchi audiovisivi,fotografici e informatici,gl'articoli sportivi.



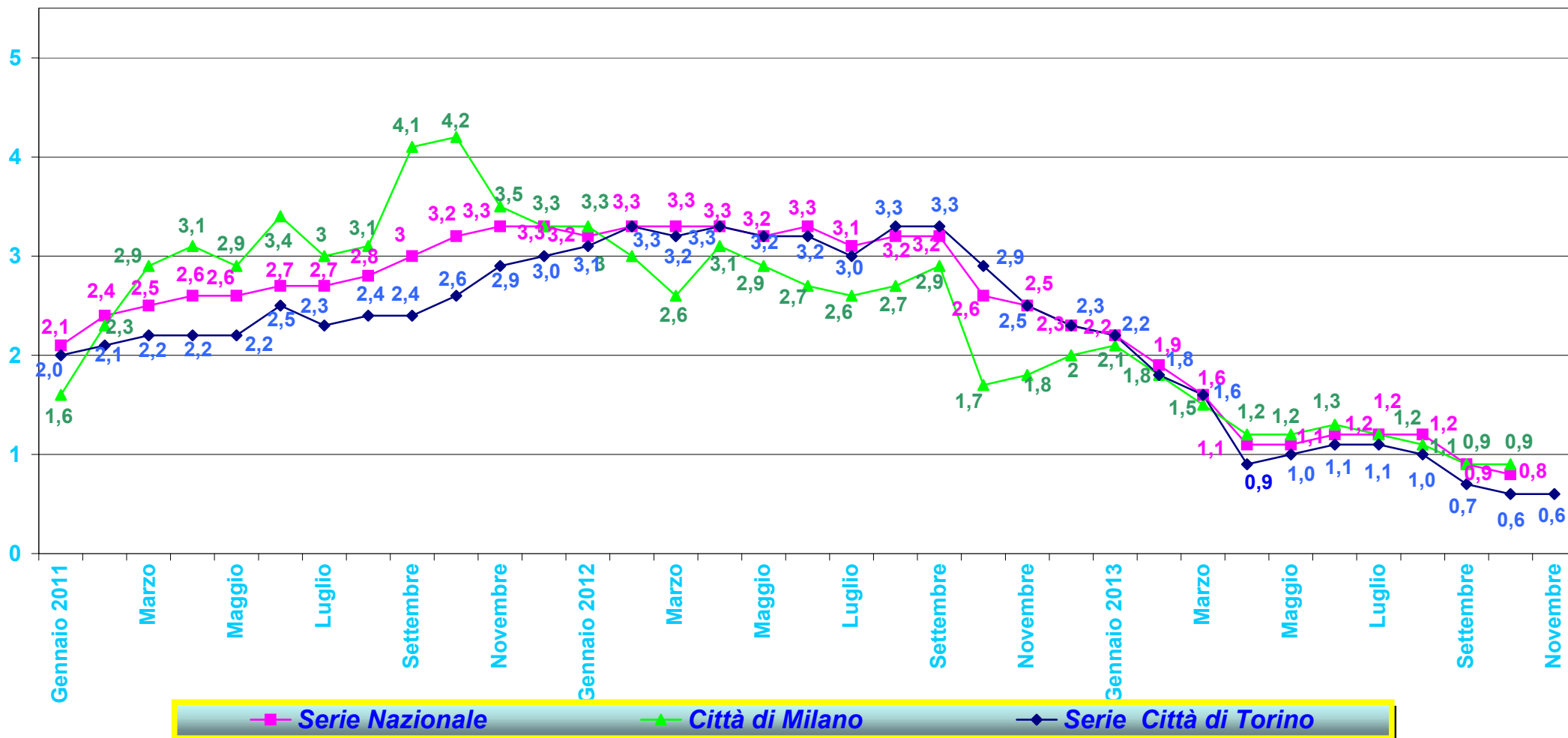
VARIAZIONI TENDENZIALI DELL'INDICE DEI PREZZI AL CONSUMO (NIC) PER PRODOTTI A DIVERSA FREQUENZA D'ACQUISTO ANNO 2013





DIREZIONE SERVIZI CIVICI
SERVIZIO STATISTICA e
TOPONOMASTICA

Indice Intera Collettività
Andamento Tasso Tendenziale Annuo
Confronto Serie Nazionale - Torino - Milano
Anni 2011 - 2012 - 2013





DIREZIONE SERVIZI CIVICI
Servizio Statistica e Toponomastica

Novembre 2013

| DESCRIZIONE | Var. % Anno Precedente | Var. % Mensile |
|---|---------------------------|-------------------|
| Prodotti alimentari, bevande analcoliche | | |
| Pane e cereali | 1,1 | -0,1 |
| Carni | 1,9 | 0,2 |
| Pesci e prodotti ittici | 3,1 | 0,5 |
| Latte, formaggi e uova | 2,7 | 0,2 |
| Oli e grassi | 4,2 | -0,1 |
| Frutta | -2,9 | 3,3 |
| Vegetali | -0,7 | 0,7 |
| Zucchero, confetture, miele, cioccolato e dolci | 1,2 | -0,2 |
| Prodotti alimentari n.a.c. | 2,3 | -0,1 |
| Caffè, tè e cacao | 0,2 | -1,1 |
| Acque minerali, bevande analcoliche, succhi di frutta e verdura | 1,9 | 0,1 |
| Bevande alcoliche e tabacchi | | |
| Alcolici | 3,0 | 1,3 |
| Vini | 6,1 | 0,5 |
| Birre | 2,4 | 0,5 |
| Tabacchi | 0,2 | 0,0 |
| Abbigliamento e calzature | | |
| Indumenti | 0,2 | 0,2 |
| Altri articoli d'abbigliamento e accessori per l'abbigliamento | 0,6 | 0,4 |
| Servizi di lavanderia, riparazione e noleggio abiti | 0,5 | 0,0 |
| Scarpe ed altre calzature | 0,5 | 0,5 |
| Riparazione e noleggio calzature | 1,8 | 0,0 |
| Abitazione, acqua, energia elettrica, gas e combustibili | | |
| Affitti reali per l'abitazione principale | 0,2 | 0,0 |
| Prodotti per la riparazione e la manutenzione della casa | 2,5 | 0,2 |

| | | |
|--|------|------|
| Servizi per la riparazione e manutenzione della casa | 1,6 | 0,3 |
| Fornitura acqua | 8,1 | 0,0 |
| Raccolta rifiuti | 0,0 | 0,0 |
| Raccolta acque di scarico | 8,4 | 0,0 |
| Altri servizi per l'abitazione n.a.c. | 3,6 | -0,3 |
| Energia elettrica | -0,9 | 0,0 |
| Gas | -2,5 | 0,0 |
| Gasolio per riscaldamento | 0,0 | -0,6 |
| Combustibili solidi | 0,8 | 0,0 |
| Mobili, articoli e servizi per la casa | | |
| Mobili e arredi | 1,6 | 0,7 |
| Tappeti e altri rivestimenti per pavimenti | 0,0 | 0,0 |
| Riparazione di mobili, arredi e rivestimenti per pavimenti | 1,3 | 0,0 |
| Articoli tessili per la casa | 0,6 | 0,9 |
| Grandi apparecchi domestici elettrici e non | -1,4 | -0,2 |
| Piccoli elettrodomestici | 1,7 | -0,1 |
| Riparazione di apparecchi per la casa | 0,8 | 0,0 |
| Cristalleria, stoviglie e utensili domestici | 2,2 | 0,0 |
| Grandi utensili ed attrezzature per la casa ed il giardino | 2,4 | 0,3 |
| Piccoli utensili ed accessori vari | 1,3 | 0,4 |
| Beni non durevoli per la casa | 1,6 | 0,0 |
| Servizi per la pulizia e la manutenzione della casa | 1,2 | 0,0 |
| Servizi sanitari e spese per la salute | | |
| Prodotti farmaceutici | 0,1 | -0,4 |
| Altri prodotti medicali | 3,1 | 0,6 |
| Attrezzature ed apparecchi terapeutici | 4,7 | 0,6 |
| Servizi medici | 2,5 | 0,0 |
| Servizi dentistici | 0,8 | 0,0 |
| Servizi paramedici | 0,0 | 0,0 |
| Servizi ospedalieri | 2,4 | 0,2 |
| Trasporti | | |
| Automobili | 2,2 | 0,4 |

| | | |
|---|-------|------|
| Motocicli e ciclomotori | 0,9 | 1,8 |
| Biciclette | 1,1 | 0,0 |
| Pezzi di ricambio e accessori per mezzi di trasporto | -1,1 | 0,1 |
| Carburanti e lubrificanti per mezzi di trasporto privati | -3,7 | -1,6 |
| Manutenzione e riparazione mezzi di trasporto privati | 1,0 | 0,0 |
| Altri servizi relativi ai mezzi di trasporto privati | 3,5 | 0,0 |
| Trasporto passeggeri su rotaia | 5,6 | 2,3 |
| Trasporto passeggeri su strada | 2,0 | 0,0 |
| Trasporto aereo passeggeri | 14,3 | -9,7 |
| Trasporto marittimo e per vie d'acqua interne | -5,3 | -5,4 |
| Trasporto multimodale passeggeri | 0,8 | 0,1 |
| Acquisto di altri servizi di trasporto | 3,1 | 0,0 |
| Comunicazioni | | |
| Servizi postali | 5,1 | 0,0 |
| Apparecchi telefonici e telefax | -13,8 | 0,0 |
| Servizi di telefonia e telefax | -8,8 | 0,2 |
| Ricreazione, spettacoli e cultura | | |
| Apparecchi di ricezione, registrazione e riproduzione di suoni e immagini | -2,2 | -0,5 |
| Apparecchi fotografici e cinematografici e strumenti | -4,3 | -3,0 |
| Apparecchi per il trattamento dell'informazione | -6,6 | -0,6 |
| Supporti di registrazione | 19,0 | 8,2 |
| Riparazione di apparecchi audiovisivi, fotografici e informatici | -3,9 | 0,1 |
| Beni durevoli per ricreazione all'aperto | 3,0 | 0,1 |
| Strumenti musicali e beni durevoli per ricreazione al coperto | 0,7 | 0,0 |
| Giochi, giocattoli e hobby | 3,3 | -1,1 |
| Articoli sportivi, per campeggio e attività ricreative | -2,4 | -0,3 |
| Articoli per giardinaggio, piante e fiori | 1,1 | 1,7 |
| Animali domestici e relativi prodotti | 3,8 | 0,9 |
| Servizi veterinari e altri servizi per animali domestici | 1,2 | 0,7 |
| Servizi ricreativi e sportivi | 2,1 | -0,1 |
| Servizi culturali | 1,0 | -0,2 |
| Giochi, lotterie e scommesse | 0,0 | 0,0 |

| | | |
|--|------|------|
| Libri | 0,6 | 0,1 |
| Giornali e periodici | 4,3 | -1,3 |
| Articoli di cartoleria e materiale da disegno | 2,0 | 0,3 |
| Pacchetti vacanza | 3,5 | -3,6 |
| Istruzione | | |
| Scuola dell'infanzia ed istruzione primaria | 2,9 | 0,0 |
| Istruzione secondaria | 5,2 | 0,0 |
| Istruzione universitaria | 0,7 | 0,0 |
| Corsi d'istruzione e di formazione | 0,5 | 0,0 |
| Servizi ricettivi e di ristorazione | | |
| Ristoranti, bar e simili | 1,3 | 0,0 |
| Mense | 14,8 | 0,0 |
| Servizi di alloggio | -2,2 | -0,1 |
| Altri beni e servizi | | |
| Servizi di parrucchiere e trattamenti di bellezza | 1,1 | 0,0 |
| Apparecchi elettrici per la cura della persona | -0,5 | -0,7 |
| Altri apparecchi non elettrici, articoli e prodotti per la cura per la persona | 1,6 | 0,3 |
| Gioielleria ed orologeria | -7,1 | -1,2 |
| Altri effetti personali | 0,7 | 0,3 |
| Assistenza sociale | 0,9 | 0,0 |
| Servizi assicurativi connessi alla salute | -0,5 | 0,0 |
| Assicurazioni sui mezzi di trasporto | -3,9 | 0,7 |
| Altri servizi finanziari n.a.c. | 3,6 | 0,0 |
| Altri servizi n.a.c. | -1,5 | -2,1 |