



**Città di Torino**  
**Area Servizi Civici**  
**Servizio Statistica e Toponomastica**

**Commissione Comunale**  
**di Controllo per le Rilevazioni**  
**dei Prezzi al Consumo**

**Ottobre 2018**



## CITTA' DI TORINO Area Servizi Civici

Servizio Statistica e Toponomastica

### **INDICI DEI PREZZI AL CONSUMO PER L'INTERA COLLETTIVITA'**

#### **OTTOBRE 2018**

Con gli indici di gennaio 2018 l'Istat avvia, per la stima dell'inflazione, l'utilizzo dei dati sui prezzi registrati alle casse di ipermercati e supermercati della Grande Distribuzione Organizzata (GDO) mediante scannerizzazione dei codici a barre (scanner data). Questo utilizzo riguarda i prezzi dei beni alimentari confezionati, per la cura della casa e della persona (Grocery). Un elemento di novità legato all'introduzione degli scanner data è la possibilità di un aumento della frequenza e ampiezza degli scostamenti tra stime provvisorie e definitive degli indici. Nel calcolo degli indici provvisori sono utilizzati i dati riferiti alle prime due settimane intere del mese (secondo il calendario, in alcuni mesi per il provvisorio si potrà tener conto solo della prima settimana), mentre nel calcolo degli indici definitivi, i dati si riferiscono sempre alle prime tre settimane intere del mese.

Nel mese di **Ottobre 2018** a seguito della rilevazione dei prezzi effettuata dal Servizio Statistica della Città, l'indice complessivo dei prezzi al consumo per l'intera collettività (**NIC**) è risultato pari al **102,2 (Base Anno 2015=100)** con una variazione del **+0,1%** rispetto al mese precedente e con una variazione del **+1,6%** (tasso tendenziale) rispetto al mese di **Ottobre 2017**.

I prezzi dei prodotti ad **alta frequenza** d'acquisto registrano **+0,4%** sul mese precedente e il **+2,4%** su Ottobre 2017. I prezzi dei prodotti a **media frequenza** d'acquisto segnalano **+0,1%** rispetto al mese di Settembre 2018 e **+1,9%** sull'anno precedente. I prezzi dei prodotti a **bassa frequenza** rilevano **-0,4%** sul mese precedente e **-0,3%** su Ottobre 2017.

L'inflazione acquisita per l'anno 2018 è risultata pari al **+1,2%** per l'indice generale.

#### **Analisi del bilancio per divisioni di prodotto:**

**Prodotti alimentari e bevande analcoliche (+0,6%):** Inversione di tendenza per questa divisione per effetto dei rincari rilevati nelle classi relative ai vegetali (+2,7%), agli oli e grassi (+1,2%), allo zucchero, confetture, miele, cioccolato e dolci (+1,2%), ai pesci e prodotti ittici (+0,9%), ai prodotti alimentari n.a.c. (+0,9%), alle acque minerali, bevande analcoliche, succhi di frutta e verdura (+0,7%), al caffè, tè e cacao (+0,3%), al latte, formaggi e uova (+0,2%) ed alle carni (+0,1%). In ribasso la classe relativa alla frutta (-0,7%).

**Bevande alcoliche e tabacchi (-0,3%):** Il segno della divisione rimane negativo a causa delle diminuzioni riscontrate nella classe relativa ai vini (-1,2%). In rialzo troviamo la classe delle birre (+0,6%).

**Abbigliamento e calzature (0,0):** La divisione rimane invariata nonostante gli aumenti rilevati nella classe degli altri articoli d'abbigliamento e accessori per l'abbigliamento (+0,8%) ed i ribassi riscontrati nella classe delle scarpe ed altre calzature (-0,1%).

**Abitazione, acqua, elettricità e combustibili (+2,3%):** I rincari rilevati nelle classi relative all'energia elettrica (+6,2%), al gas (+5,4%), al gasolio per riscaldamento (+1,9%), ai prodotti per la riparazione e la manutenzione della casa (+0,2%) ed agli affitti reali per l'abitazione principale (+0,1%) hanno generato il segno positivo della divisione. In diminuzione troviamo le classi relative agli altri servizi per l'abitazione n.a.c. (-0,2%) ed ai servizi per la riparazione e la manutenzione della casa (-0,1%).

**Mobili, articoli e servizi per la casa (+0,2%):** Nuovo cambio di segno per questa divisione a seguito degli aumenti rilevati nelle classi dei beni non durevoli per la casa (+2,7%) e degli articoli tessili per la casa (+1,7%). In calo troviamo i grandi apparecchi domestici elettrici e non (-2,6%), i piccoli elettrodomestici (-1,1%) e la cristalleria, stoviglie e utensili domestici (-0,7%).

**Servizi sanitari e spese per la salute (-0,7%):** Ritorna il segno negativo nella divisione per effetto delle diminuzioni riscontrate nelle classi relative ai servizi paramedici (-2,4%), ai servizi medici (-0,7%) ed ai prodotti farmaceutici (-0,2%). In aumento troviamo la classe degli altri prodotti medicali (+0,2%).

**Trasporti (-0,7%):** Prosegue il trend negativo della divisione a causa dei ribassi rilevati nelle classi relative al trasporto aereo passeggeri (-16,2%), al trasporto marittimo e per vie d'acqua interne (-1,8%), alle biciclette (-1,1%) ed ai pezzi di ricambio e accessori per mezzi di trasporto privati (-0,1%). In rialzo troviamo le classi relative ai carburanti e lubrificanti per mezzi di trasporto privati (+1,5%), al trasporto passeggeri su rotaia (+0,5%), agli altri servizi relativi ai mezzi di trasporto privati (+0,3%), ai motocicli e ciclomotori (+0,3%) ed alla manutenzione e riparazione per mezzi di trasporto privati (+0,1%).

**Comunicazioni (-1,6%):** La divisione di prodotto, rilevata centralmente dall'Istituto Nazionale di Statistica, continua ad essere negativa a seguito dei ribassi registrati nelle classi relative agli apparecchi telefonici e telefax (-3,9%) ed ai servizi di telefonia e telefax (-0,5%).

**Ricreazione, spettacoli e cultura (-0,4%):** Il segno negativo della divisione è stato provocato dalle variazioni riscontrate nelle classi riferite ai pacchetti vacanza (-4,3%), agli apparecchi di ricezione e registrazione e riproduzione di suoni e immagini (-1,7%), ai servizi ricreativi e sportivi (-1,4%), ai giornali e periodici (-0,9%), agli apparecchi per il trattamento dell'informazione (-0,4%), agli apparecchi fotografici e cinematografici e strumenti ottici (-0,3%) ed agli animali domestici e relativi prodotti (-0,2%). Si segnalano rincari nei supporti di registrazione (+6,3%), nei beni durevoli per ricreazione all'aperto (+1,3%), nei giochi, giocattoli e hobby (+0,3%), negli articoli sportivi per campeggio e attività ricreative all'aperto (+0,3%), nei libri (+0,3%) e negli articoli di cartoleria e materiale da disegno (+0,1%).

**Istruzione (-0,7%):** L'andamento negativo della divisione è stato generato dalle variazioni rilevate nella classe relativa all'istruzione universitaria (-3,2%), a rilevazione centralizzata ISTAT.

**Servizi ricettivi e di ristorazione (+0,2%):** Gli aumenti rilevati nella classe relativa ai servizi di alloggio (+0,4%) hanno confermato il segno positivo della divisione.

**Altri beni e servizi (+0,2%):** Cambio di segno per la presente divisione a causa dei rincari rilevati nelle classi relative agli altri servizi finanziari n.a.c. (+1,2%) ed agli altri apparecchi non elettrici, articoli e prodotti per la cura della persona (+0,3%). Si segnalano in diminuzione la gioielleria ed orologeria (-1,1%), gli apparecchi elettrici per la cura della persona (-0,4%) e gli altri effetti personali (-0,1%).

Le rilevazioni eseguite dal Servizio Statistica della Città di Torino sono state effettuate secondo le disposizioni e le norme tecniche stabilite dall'ISTAT.

I dati relativi del mese in corso si potranno consultare sul sito:

<http://www.comune.torino.it/statistica/>

La Dirigente ad interim  
Servizio Statistica e Toponomastica  
Dott.ssa Monica Sciajno

Il Responsabile  
Rag. Pietro Clericuzio

Torino, 16 Novembre 2018



Corso Valdocco 20 - 10122 Torino - tel. +39.011.01124563 - fax +39.011.01124585  
e-mail: [prezzi@comune.torino.it](mailto:prezzi@comune.torino.it) - [www.comune.torino.it](http://www.comune.torino.it)



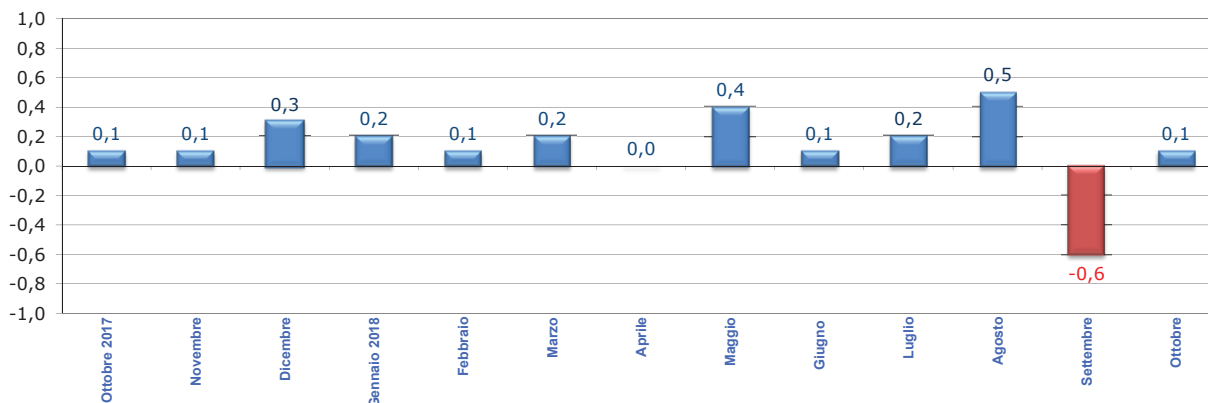
**CITTA' di TORINO**  
 Area Servizi Civici  
 Servizio Statistica e Toponomastica

**Ottobre 2018**

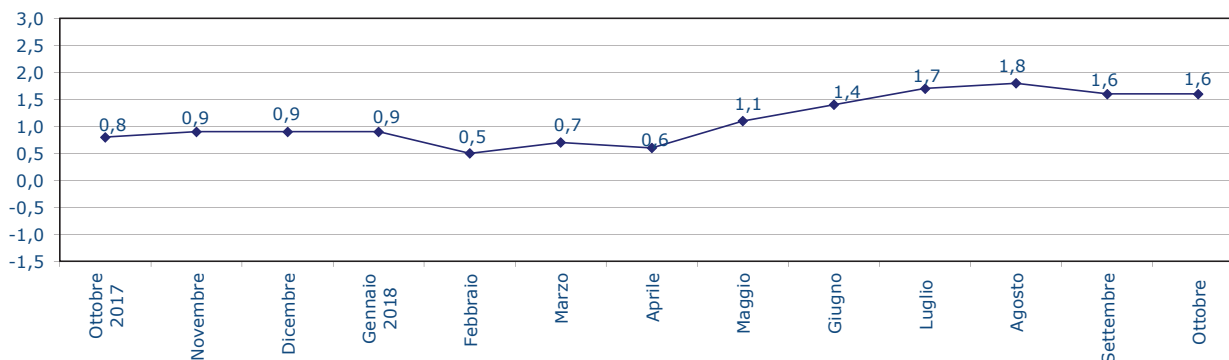
**PREZZI AL CONSUMO: Variazione percentuali degli Indici NIC**

DIVISIONI	Variazioni Percentuali	
	Variazioni % rispetto al mese precedente	Variazioni % rispetto corrispondente mese anno precedente
Prodotti alimentari, bevande non alcoliche	0,6	1,3
Bevande alcoliche e tabacchi	-0,3	2,9
Abbigliamento e Calzature	0,0	0,8
Abitazione, acqua, energia e combustibili	2,3	4,0
Mobili, articoli e servizi per la casa	0,2	0,3
Servizi sanitari e spese per la salute	-0,7	0,7
Trasporti	-0,7	4,4
Comunicazioni	-1,6	-6,8
Ricreazioni, spettacoli e cultura	-0,4	-0,3
Istruzione	-0,7	0,4
Servizi ricettivi e di ristorazione	0,2	0,8
Altri beni e servizi	0,2	3,1
<b>Indice generale</b>	<b>0,1</b>	<b>1,6</b>
<b>Indice generale al netto dei tabacchi</b>	<b>0,1</b>	<b>1,6</b>

**Variazioni percentuali congiunturali**

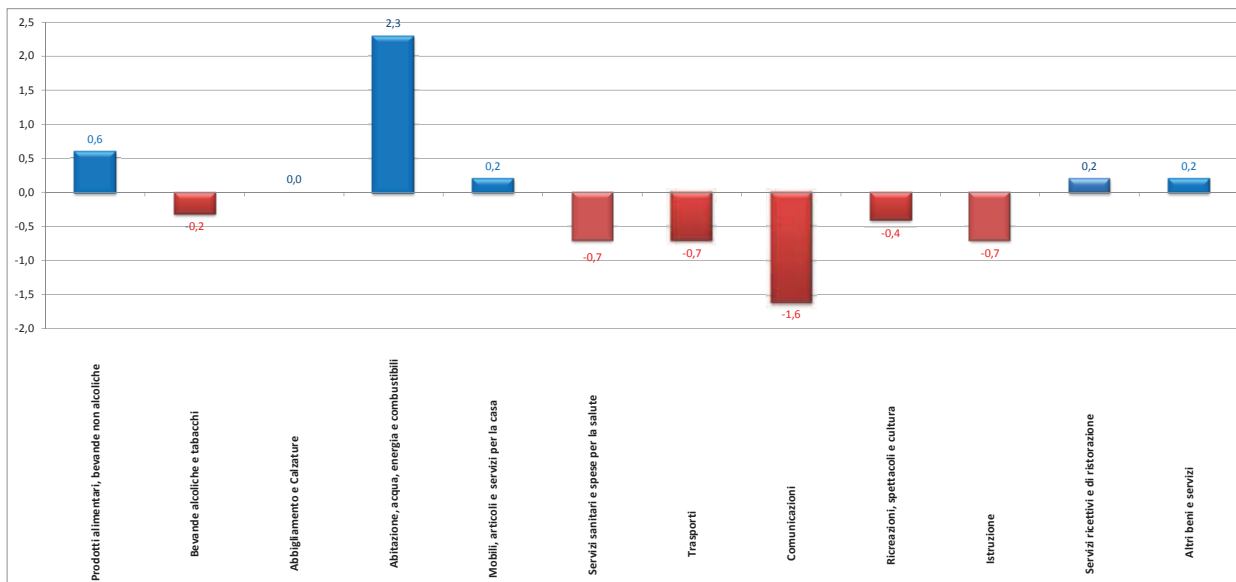


**Variazioni percentuali tendenziali**

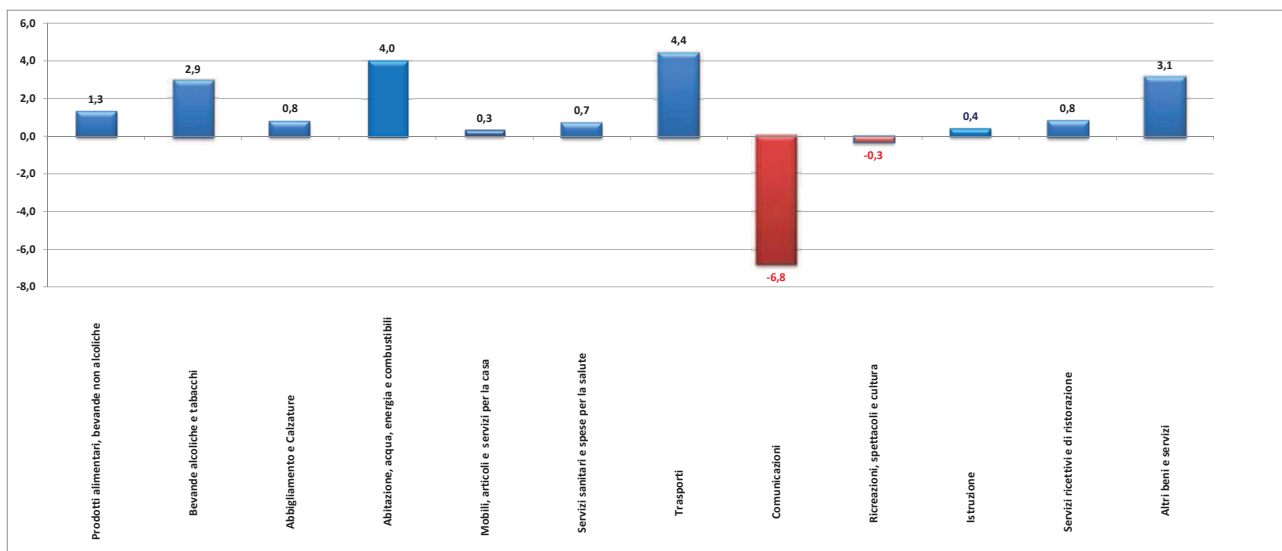




Divisioni	Anno 2018											
	Variazioni Percentuali Congiunturali											
	Gennaio	Febbraio	Marzo	Aprile	Maggio	Giugno	Luglio	Agosto	Settembre	Ottobre	Novembre	Dicembre
Prodotti alimentari, bevande non alcoliche	0,9	-0,6	0,1	0,6	1,0	-0,4	-0,8	-0,2	-0,7	0,6		
Bevande alcoliche e tabacchi	1,0	-0,2	0,8	1,1	0,7	-0,2	0,4	-0,1	-0,2	-0,3		
Abbigliamento e Calzature	-0,3	-0,4	1,0	0,1	0,0	-0,1	-0,5	-0,1	1,3	0,0		
Abitazione, acqua, energia e combustibili	1,7	0,0	0,0	-2,1	-0,2	0,0	2,3	0,1	0,0	2,3		
Mobili, articoli e servizi per la casa	0,0	0,0	0,0	-0,1	0,3	0,0	0,0	0,3	-0,3	0,2		
Servizi sanitari e spese per la salute	0,5	-0,1	0,0	0,0	0,0	0,4	0,0	0,1	0,3	-0,7		
Trasporti	-1,4	0,8	0,7	0,4	1,0	1,9	-0,2	2,7	-2,3	-0,7		
Comunicazioni	0,3	-2,1	0,1	0,1	-1,1	-1,8	-0,5	0,5	-0,9	-1,6		
Ricreazioni, spettacoli e cultura	0,2	0,3	-0,7	-0,2	-0,4	0,3	0,3	1,8	-2,3	-0,4		
Istruzione	0,0	0,0	0,0	0,0	0,0	0,0	0,0	0,0	1,1	-0,7		
Servizi Ricettivi e di Ristorazione	-0,8	1,2	0,2	0,8	0,6	-0,9	0,0	-0,4	0,1	0,2		
Altri beni e servizi	1,5	-0,3	0,8	0,1	0,3	0,1	0,4	0,0	-0,2	0,2		
<b>Indice generale</b>	<b>0,2</b>	<b>0,1</b>	<b>0,2</b>	<b>0,0</b>	<b>0,4</b>	<b>0,1</b>	<b>0,2</b>	<b>0,5</b>	<b>-0,6</b>	<b>0,1</b>		
<b>Indice generale al netto dei tabacchi</b>	<b>0,3</b>	<b>0,0</b>	<b>0,2</b>	<b>0,1</b>	<b>0,3</b>	<b>0,2</b>	<b>0,1</b>	<b>0,5</b>	<b>-0,6</b>	<b>0,1</b>		



Divisioni	Anno 2018											
	Variazioni Percentuali Tendenziali											
	Gennaio	Febbraio	Marzo	Aprile	Maggio	Giugno	Luglio	Agosto	Settembre	Ottobre	Novembre	Dicembre
Prodotti alimentari, bevande non alcoliche	1,1	-0,6	0,5	1,3	2,3	2,8	3,1	2,8	1,6	1,3		
Bevande alcoliche e tabacchi	1,4	1,2	2,1	3,0	3,7	3,3	3,7	3,3	3,1	2,9		
Abbigliamento e Calzature	-0,8	-1,2	0,0	0,9	0,6	0,5	0,3	0,5	1,3	0,8		
Abitazione, acqua, energia e combustibili	3,3	2,0	1,7	-0,6	-0,8	-0,7	2,2	2,3	2,3	4,0		
Mobili, articoli e servizi per la casa	-0,2	-0,1	-0,2	-0,4	-0,1	0,0	0,0	0,5	0,1	0,3		
Servizi sanitari e spese per la salute	0,6	0,3	0,2	0,3	0,4	0,7	0,8	1,1	1,4	0,7		
Trasporti	1,7	1,9	2,0	0,8	2,9	4,8	4,3	5,0	4,8	4,4		
Comunicazioni	-1,5	-3,7	-3,6	-3,2	-3,5	-4,2	-4,0	-3,9	-5,6	-6,8		
Ricreazioni, spettacoli e cultura	1,0	0,9	0,2	0,4	0,0	0,5	-0,8	0,2	0,0	-0,3		
Istruzione	-14,0	-14,0	-14,0	-14,0	-14,0	-14,0	-14,0	-14,0	-13,8	0,4		
Servizi Ricettivi e di Ristorazione	1,0	1,6	1,5	2,4	2,0	1,6	1,5	1,1	1,7	0,8		
Altri beni e servizi	2,4	1,7	2,3	2,4	2,7	2,8	3,1	3,0	2,9	3,1		
<b>Indice generale</b>	<b>0,9</b>	<b>0,5</b>	<b>0,7</b>	<b>0,6</b>	<b>1,1</b>	<b>1,4</b>	<b>1,7</b>	<b>1,8</b>	<b>1,6</b>	<b>1,6</b>		
<b>Indice generale al netto dei tabacchi</b>	<b>1,0</b>	<b>0,4</b>	<b>0,6</b>	<b>0,6</b>	<b>1,0</b>	<b>1,4</b>	<b>1,6</b>	<b>1,8</b>	<b>1,6</b>	<b>1,6</b>		



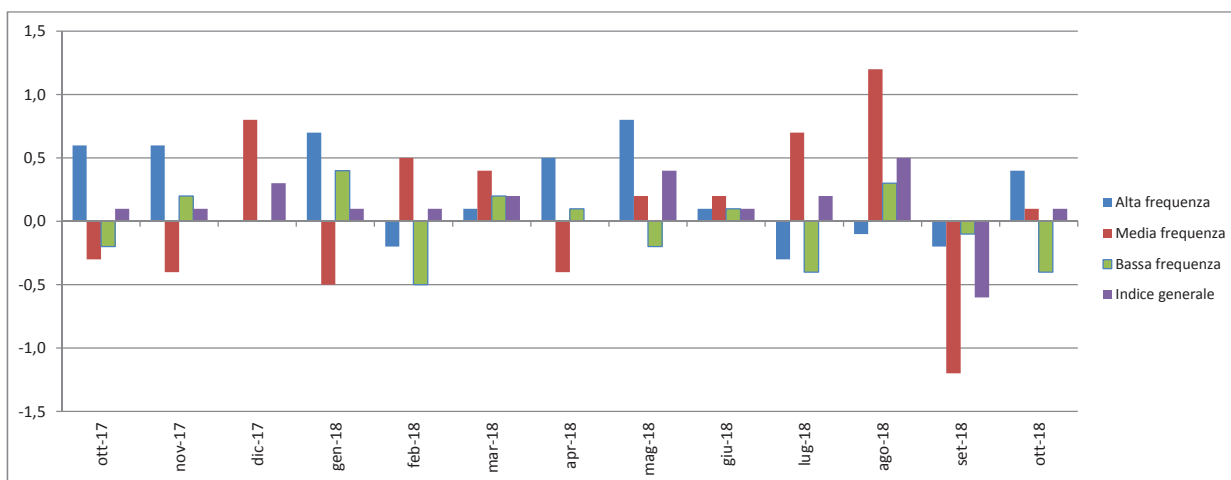


## ANDAMENTO DEI PRODOTTI A DIVERSA FREQUENZA D'ACQUISTO

Base Anno 2015 = 100

Tipologia di Prodotto	Pesi	GENNAIO 2018		FEBBRAIO 2018		MARZO 2018		APRILE 2018		MAGGIO 2018		GIUGNO 2018	
		Cong.	Tend.	Cong.	Tend.	Cong.	Tend.	Cong.	Tend.	Cong.	Tend.	Cong.	Tend.
Alta frequenza	379461	0,7	1,5	-0,2	0,6	0,1	1,1	0,5	1,7	0,8	2,6	0,1	3,2
Media frequenza	432032	-0,2	0,8	0,5	0,6	0,4	0,8	-0,4	0,0	0,2	0,4	0,2	0,5
Bassa frequenza	188507	0,4	0,3	-0,5	-0,3	0,2	-0,2	0,1	0,1	-0,2	-0,2	0,1	0,3
<b>Indice generale</b>	<b>1000000</b>	<b>0,2</b>	<b>0,9</b>	<b>0,1</b>	<b>0,5</b>	<b>0,2</b>	<b>0,7</b>	<b>0,0</b>	<b>0,6</b>	<b>0,4</b>	<b>1,1</b>	<b>0,1</b>	<b>1,4</b>

Tipologia di Prodotto	Pesi	LUGLIO 2018		AGOSTO 2018		SETTEMBRE 2018		OTTOBRE 2018		NOVEMBRE 2018		DICEMBRE 2018	
		Cong.	Tend.	Cong.	Tend.	Cong.	Tend.	Cong.	Tend.	Cong.	Tend.	Cong.	Tend.
Alta frequenza	379461	-0,3	3,4	-0,1	3,2	-0,2	2,6	0,4	2,4				
Media frequenza	432032	0,7	0,9	1,2	1,4	-1,2	1,5	0,1	1,9				
Bassa frequenza	188507	-0,4	-0,1	0,3	0,2	-0,1	-0,1	-0,4	-0,3				
<b>Indice generale</b>	<b>1000000</b>	<b>0,2</b>	<b>1,7</b>	<b>0,5</b>	<b>1,8</b>	<b>-0,6</b>	<b>1,6</b>	<b>0,1</b>	<b>1,6</b>				



Dall'indice generale dei prezzi al consumo per l'intera collettività (NIC),calcolato sui prezzi rilevati mensilmente in base alla classificazione del paniere Coicop, vengono elaborati i dati relativi a tre raggruppamenti riferiti alle diverse frequenze di acquisto dei prodotti da parte dei consumatori.

I tre raggruppamenti si dividono:

**Prodotti ad alta frequenza di acquisto:** includono,oltre ai generi alimentari,le bevande alcoliche ed analcoliche,i tabacchi ,le spese per l'affitto,i beni non durevoli per la casa, i servizi per la pulizia e manutenzione della casa, i carburanti,i trasporti urbani,i giornali e i periodici,i servizi di ristorazione, le spese di assistenza.

**Prodotti a media frequenza di acquisto:** comprendono,tra gli altri,le spese di abbigliamento,le tariffe elettriche e quelle relative all'acqua potabile e lo smaltimento dei rifiuti, i medicinali, i servizi medici e quelli dentistici, i trasporti stradali, ferroviari, marittimi ed aerei, i servizi postali e telefonici, i servizi ricreativi e culturali,i pacchetti vacanze,i libri,gl alberghi e gli altri servizi di alloggio.

**Prodotti a bassa frequenza di acquisto:** comprendono gli elettrodomestici,i servizi ospedalieri,l'acquisto dei mezzi di trasporto,i servizi di trasloco, gli apparecchi audiovisivi, fotografici ed informatici e gli articoli sportivi.



# CITTA' di TORINO

Area Servizi Civici  
Servizio Statistica e Toponomastica

Base Anno 2015 = 100

ANNO 2018

Tipologia di Prodotto	PESI	GENNAIO		FEBBRAIO		MARZO		APRILE		MAGGIO		GIUGNO		LUGLIO		AGOSTO		SETTEMBRE		OTTOBRE		NOVEMBRE		DICEMBRE	
		Cong	Tend	Cong	Tend	Cong	Tend	Cong	Tend	Cong	Tend	Cong	Tend	Cong	Tend	Cong	Tend	Cong	Tend	Cong	Tend	Cong	Tend	Cong	Tend
<b>BENI</b>	547722	0,6	0,8	-0,3	-0,2	0,2	0,3	-0,1	0,4	0,4	0,8	0,0	1,3	0,1	2,0	-0,1	1,9	0,0	1,5	0,7	1,7				
Beni Alimentari	173003	1,0	1,6	-0,6	0,0	0,1	1,0	0,7	1,9	1,0	2,9	-0,5	3,2	-0,6	3,6	-0,2	3,3	-0,7	2,2	0,6	2,0				
Beni Energetici	84317	2,6	4,7	0,1	2,7	-0,4	2,2	-2,2	0,1	1,1	1,3	1,2	3,4	2,7	8,0	-0,2	7,4	0,5	7,2	3,5	9,5				
Tabacchi	19089	0,0	0,4	-0,1	0,3	1,8	2,2	0,6	2,8	0,6	3,4	0,0	3,4	0,0	3,4	0,0	2,9	0,0	2,9	0,0	2,9				
Altri Beni	271313	-0,1	-0,4	-0,4	-1,0	0,3	-0,7	0,0	-0,4	-0,2	-0,7	0,0	-0,4	-0,3	-0,6	0,1	-0,4	0,1	-0,6	0,0	-0,6				
<b>SERVIZI</b>	452278	-0,2	0,9	0,5	1,0	0,3	1,1	0,2	0,8	0,3	1,3	0,3	1,4	0,2	1,1	1,2	1,6	-1,3	1,6	-0,6	1,4				
Servizi relativi all'abitazione	77312	0,1	0,5	0,0	0,5	-0,1	0,1	0,1	0,1	-0,1	0,1	-0,1	0,0	-0,1	-0,2	0,0	-0,2	0,1	-0,1	0,0	-0,1				
Servizi relativi alle comunicazioni	18557	0,4	0,4	0,0	0,4	0,3	0,5	-0,4	-0,6	-0,2	-0,5	-1,5	-1,8	0,7	0,4	-0,2	0,1	0,2	-0,6	-0,5	-1,2				
Servizi ricreativi, culturali e per la cura della persona	164279	-0,4	1,1	0,8	1,4	-0,2	1,2	0,5	1,9	0,4	1,8	-0,4	1,5	0,3	1,0	0,8	1,2	-1,3	1,5	-0,2	0,7				
Servizi relativi ai trasporti	74360	-3,3	1,9	1,5	2,1	1,8	2,7	0,0	-0,6	0,6	2,1	2,6	3,6	-0,1	2,0	5,4	4,0	-5,1	3,4	-2,1	2,8				
Servizi vari	117770	1,6	0,5	-0,1	0,3	0,4	0,7	0,0	0,7	0,4	1,1	0,4	1,4	0,1	1,6	0,1	1,7	0,3	1,9	-0,3	3,2				
<b>COMPLESSIVO</b>	1000000	0,2	0,9	0,1	0,5	0,2	0,7	0,0	0,6	0,4	1,1	0,1	1,4	0,2	1,7	0,5	1,8	-6,0	1,6	0,1	1,6				
Componente di fondo (core inflation)	850962	-0,1	0,6	0,1	0,4	0,3	0,5	0,2	0,5	0,2	0,8	0,1	0,9	0,1	0,7	0,7	1,0	-0,8	0,8	-0,3	0,7				

## GLOSSARIO

Beni Alimentari	Comprendono oltre ai generi alimentari (come ad esempio il pane, la carne, i fmaggi), le bevande analcoliche e quelle alcoliche.
Beni Energetici	Comprendono i beni energetici regolamentati (energia elettrica, gas) e quelli non regolamentati (carburanti, lubrificanti per veicoli e combustibili)
Tabacchi	Comprendono i tabacchi
Altri Beni	Comprendono i beni di consumo ad esclusione dei beni alimentari, energetici e tabacchi. Si dividono in Beni durevoli (es. autoveicoli, articoli per l'arredamento, elettrodomestici), in Beni non durevoli (es. detersivi per la pulizia, i prodotti per la cura della persona, i medicinali) e in Beni semidurevoli (es. capi di abbigliamento, calzature, libri)
Servizi relativi all'abitazione	Comprendono i servizi di riparazione, la pulizia e la manutenzione della casa, la tariffa per i rifiuti solidi, il canone d'affitto, le spese condominiali
Servizi relativi alle comunicazioni	Comprendono i servizi di telefonia e i servizi postali
Servizi ricreativi, culturali e per la cura della persona	Comprendono i pacchetti vacanza, i servizi di alloggio, i ristoranti, bar e simili, le mense, la riparazione di apparecchi audiovisivi, fotografici e informatici, i servizi per l'abbigliamento, i servizi per l'igiene personale, i servizi ricreativi e culturali, i concorsi e le lotterie
Servizi relativi ai trasporti	Comprendono i trasporti aerei, marittimi, ferroviari, e stradali, i servizi di manutenzione e riparazione di mezzi di trasporto, i trasferimenti di proprietà, le assicurazioni sui mezzi di trasporto
Servizi vari	Comprendono l'istruzione, i servizi medici, i servizi per l'assistenza, i servizi finanziari, le professioni liberali, i servizi funebri e le assicurazioni sugli infortuni
Componente di fondo (core inflation)	Viene calcolata, con riferimento all'indice nazionale dei prezzi al consumo NIC, escludendo i beni alimentari non lavorati e i beni energetici

## INFLAZIONE ACQUISITA

Base Anno 2015 = 100

Divisioni	Variazioni Percentuali												Inflazione Acquisita
	01/18	02/18	03/18	04/18	05/18	06/18	07/18	08/18	09/18	10/18	11/18	12/18	
	01/17	02/17	03/17	04/17	05/17	06/17	07/17	08/17	09/17	10/17	11/17	12/17	
Prodotti alimentari, bevande non alcoliche	1,1	-0,6	0,5	1,3	2,3	2,8	3,1	2,8	1,6	1,3			<b>1,5</b>
Bevande alcoliche e tabacchi	1,4	1,2	2,1	3,0	3,7	3,3	3,7	3,3	3,1	2,9			<b>2,8</b>
Abbigliamento e Calzature	-0,8	-1,2	0,0	0,9	0,6	0,5	0,3	0,5	1,3	0,8			<b>0,4</b>
Abitazione, acqua, energia e combustibili	3,3	2,0	1,7	-0,6	-0,8	-0,7	2,2	2,3	2,3	4,0			<b>2,0</b>
Mobili, articoli e servizi per la casa	-0,2	-0,1	-0,2	-0,4	-0,1	0,0	0,0	0,5	0,1	0,3			<b>0,0</b>
Servizi sanitari e spese per la salute	0,6	0,3	0,2	0,3	0,4	0,7	0,8	1,1	1,4	0,7			<b>0,6</b>
Trasporti	1,7	1,9	2,0	0,8	2,9	4,8	4,3	5,0	4,8	4,4			<b>3,3</b>
Comunicazioni	-1,5	-3,7	-3,6	-3,2	-3,5	-4,2	-4,0	-3,9	-5,6	-6,8			<b>-4,4</b>
Ricreazioni, spettacoli e cultura	1,0	0,9	0,2	0,4	0,0	0,5	-0,8	0,2	0,0	-0,3			<b>0,1</b>
Istruzione	-14,0	-14,0	-14,0	-14,0	-14,0	-14,0	-14,0	-14,0	-13,8	0,4			<b>-10,7</b>
Servizi Ricettivi e di Ristorazione	1,0	1,6	1,5	2,4	2,0	1,6	1,5	1,1	1,7	0,8			<b>1,5</b>
Altri beni e servizi	2,4	1,7	2,3	2,4	2,7	2,8	3,1	3,0	2,9	3,1			<b>2,7</b>
<b>Indice generale</b>	<b>0,9</b>	<b>0,5</b>	<b>0,7</b>	<b>0,6</b>	<b>1,1</b>	<b>1,4</b>	<b>1,7</b>	<b>1,8</b>	<b>1,6</b>	<b>1,6</b>			<b>1,2</b>
<b>Indice generale al netto dei tabacchi</b>	<b>1,0</b>	<b>0,4</b>	<b>0,6</b>	<b>0,6</b>	<b>1,0</b>	<b>1,4</b>	<b>1,6</b>	<b>1,8</b>	<b>1,6</b>	<b>1,6</b>			<b>1,1</b>

Inflazione acquisita rappresenta la variazione media dell'indice nell'anno indicato, (Indici Medi Anno 2018) che si avrebbe ipotizzando che l'indice stesso (Indici Ottobre 2018) rimanga al medesimo livello dell'ultimo dato mensile disponibile nella restante parte dell'anno.



# CITTA' DI TORINO

Area Servizi Civici

Servizio Statistica e Toponomastica

## VARIAZIONI PERCENTUALI PER CLASSI DI PRODOTTO

### Ottobre 2018

DESCRIZIONE	Var. % Anno Precedente	Var. % Mensile
<b>Prodotti alimentari, bevande analcoliche</b>	<b>1,3</b>	<b>0,6</b>
Pane e cereali	1,7	0,0
Carni	1,5	0,1
Pesci e prodotti ittici	2,7	0,9
Latte, formaggi e uova	1,0	0,2
Oli e grassi	-0,4	1,2
Frutta	5,6	-0,5
Vegetali	-0,5	2,7
Zucchero, confetture, miele, cioccolato e dolci	-1,2	1,2
Prodotti alimentari n.a.c.	1,1	0,9
Caffè, tè e cacao	0,5	0,3
Acque minerali, bevande analcoliche, succhi di frutta e verdura	0,6	0,7
<b>Bevande alcoliche e tabacchi</b>	<b>2,9</b>	<b>-0,3</b>
Alcolici	2,5	0,0
Vini	4,4	-1,2
Birre	-0,8	0,6
Tabacchi	2,9	0,0
<b>Abbigliamento e calzature</b>	<b>0,8</b>	<b>0,0</b>
Indumenti	1,0	0,0
Altri articoli d'abbigliamento e accessori per l'abbigliamento	1,5	0,8
Servizi di lavanderia, riparazione e noleggio abiti	0,2	0,0
Scarpe ed altre calzature	0,5	-0,1
Riparazione e noleggio calzature	-0,5	0,0
<b>Abitazione, acqua, energia elettrica, gas e combustibili</b>	<b>4,0</b>	<b>2,3</b>
Affitti reali per l'abitazione principale	0,4	0,1
Prodotti per la riparazione e la manutenzione della casa	-0,8	0,2



<b>DESCRIZIONE</b>	<b>Var. % Anno Precedente</b>	<b>Var. % Mensile</b>
Servizi per la riparazione e manutenzione della casa	0,3	-0,1
Fornitura acqua	2,1	0,0
Raccolta rifiuti	-1,6	0,0
Raccolta acque di scarico	1,8	0,0
Altri servizi per l'abitazione n.a.c.	-1,4	-0,2
Energia elettrica	8,7	6,2
Gas	12,1	5,4
Gasolio per riscaldamento	15,7	1,9
Combustibili solidi	-1,1	0,0
<b>Mobili, articoli e servizi per la casa</b>	<b>0,3</b>	<b>0,2</b>
Mobili e arredi	1,8	0,0
Tappeti e altri rivestimenti per pavimenti	0,5	0,0
Riparazione di mobili, arredi e rivestimenti per pavimenti	0,8	0,0
Articoli tessili per la casa	-1,2	1,7
Grandi apparecchi domestici elettrici e non	-4,5	-2,6
Piccoli elettrodomestici	-7,6	-1,1
Riparazione di apparecchi per la casa	-2,1	0,0
Cristalleria, stoviglie e utensili domestici	-0,4	-0,7
Grandi utensili ed attrezzature per la casa ed il giardino	-1,3	0,0
Piccoli utensili ed accessori vari	-1,9	0,0
Beni non durevoli per la casa	1,4	2,7
Servizi per la pulizia e la manutenzione della casa	0,4	0,0
<b>Servizi sanitari e spese per la salute</b>	<b>0,7</b>	<b>-0,7</b>
Prodotti farmaceutici	-2,1	-0,2
Altri prodotti medicali	0,7	0,2
Attrezzature ed apparecchi terapeutici	-1,1	0,0
Servizi medici	2,9	-0,7
Servizi dentistici	0,0	0,0
Servizi paramedici	0,3	-2,4
Servizi ospedalieri	3,5	0,0

DESCRIZIONE	Var. % Anno Precedente	Var. % Mensile
<b>Trasporti</b>	<b>4,4</b>	<b>-0,7</b>
Automobili	0,4	0,0
Motocicli e ciclomotori	1,4	0,3
Biciclette	-2,4	-1,1
Pezzi di ricambio e accessori per mezzi di trasporto privati	1,2	-0,1
Carburanti e lubrificanti per mezzi di trasporto privati	10,3	1,5
Manutenzione e riparazione mezzi di trasporto privati	2,7	0,1
Altri servizi relativi ai mezzi di trasporto privati	3,0	0,3
Trasporto passeggeri su rotaia	1,6	0,5
Trasporto passeggeri su strada	0,9	0,0
Trasporto aereo passeggeri	7,8	-16,2
Trasporto marittimo e per vie d'acqua interne	-1,7	-1,8
Trasporto multimodale passeggeri	5,9	0,0
Acquisto di altri servizi di trasporto	0,0	0,0
<b>Comunicazioni</b>	<b>-6,8</b>	<b>-1,6</b>
Servizi postali	5,2	0,0
Apparecchi telefonici e telefax	-17,1	-3,9
Servizi di telefonia e telefax	-1,5	-0,5
<b>Ricreazione, spettacoli e cultura</b>	<b>-0,3</b>	<b>-0,4</b>
Apparecchi di ricezione, registrazione e riproduzione di suoni e immagini	-13,2	-1,7
Apparecchi fotografici e cinematografici e strumenti ottici	-7,3	-0,3
Apparecchi per il trattamento dell'informazione	-3,9	-0,4
Supporti di registrazione	10,9	6,3
Beni durevoli per ricreazione all'aperto	1,6	1,3
Strumenti musicali e beni durevoli per ricreazione al coperto	0,0	0,0
Giochi, giocattoli e hobby	-2,7	0,3
Articoli sportivi, per campeggio e attività ricreative all'aperto	-2,0	0,3
Articoli per giardinaggio, piante e fiori	1,5	0,0
Animali domestici e relativi prodotti	-0,8	-0,2
Servizi veterinari e altri servizi per animali domestici	1,0	0,0

DESCRIZIONE	Var. % Anno Precedente	Var. % Mensile
Servizi ricreativi e sportivi	0,9	-1,4
Servizi culturali	1,5	0,0
Concorsi pronostici	0,0	0,0
Libri	-0,7	0,3
Giornali e periodici	0,5	-0,9
Articoli di cartoleria e materiale da disegno	0,6	0,1
Pacchetti vacanza	0,5	-4,3
<b>Istruzione</b>	<b>0,4</b>	<b>-0,7</b>
Scuola dell'infanzia ed istruzione primaria	1,2	0,0
Istruzione secondaria	1,6	0,0
Istruzione universitaria	-3,2	-3,2
Corsi d'istruzione e di formazione	1,4	0,0
<b>Servizi ricettivi e di ristorazione</b>	<b>0,8</b>	<b>0,2</b>
Ristoranti, bar e simili	0,8	0,0
Mense	-0,4	0,0
Servizi di alloggio	0,7	0,4
<b>Altri beni e servizi</b>	<b>3,1</b>	<b>0,2</b>
Servizi di parrucchiere e trattamenti di bellezza	1,7	0,0
Apparecchi elettrici per la cura della persona	-4,6	-0,4
Altri apparecchi non elettrici, articoli e prodotti per la cura della persona	-0,4	0,3
Gioielleria ed orologeria	-0,9	-1,1
Altri effetti personali	0,6	-0,1
Assistenza sociale	1,1	0,0
Servizi assicurativi connessi all'abitazione	0,1	0,0
Servizi assicurativi connessi alla salute	-1,4	0,0
Assicurazioni sui mezzi di trasporto	0,3	0,0
Altri servizi finanziari n.a.c.	9,5	1,2
Altri servizi n.a.c.	6,3	0,0