

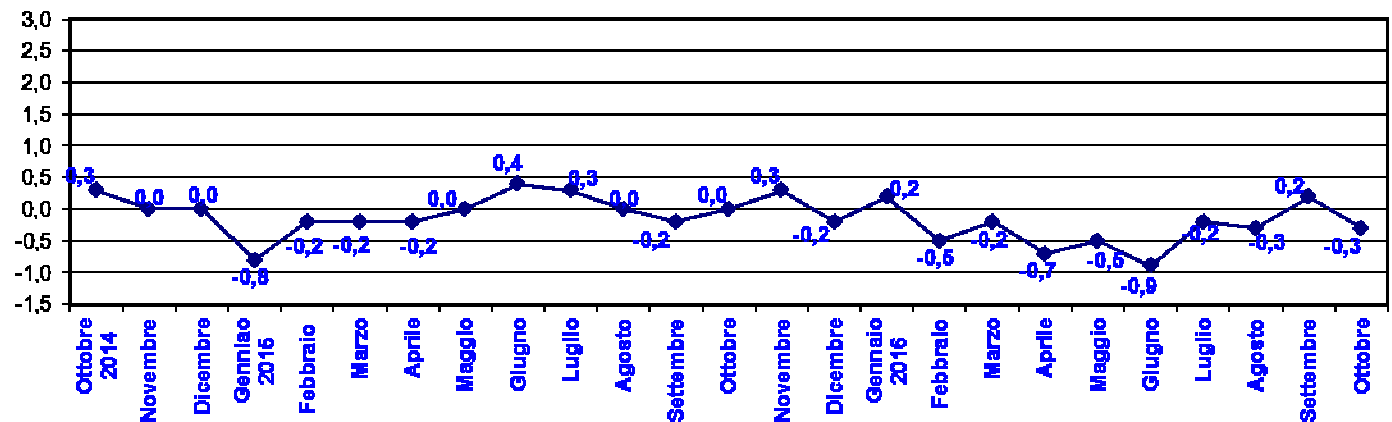
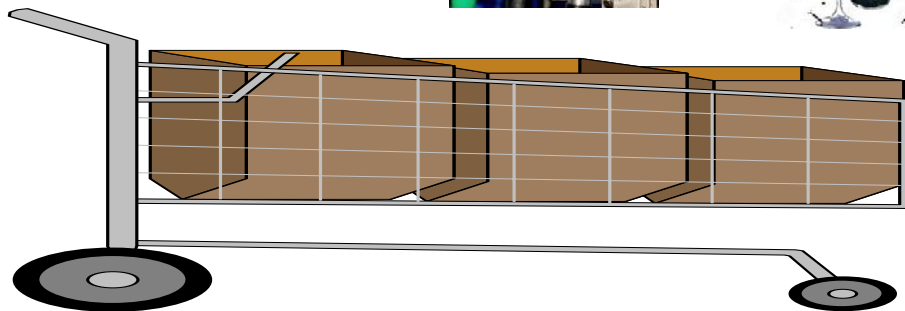


Città di Torino

Area Servizi Civici

Servizio Statistica
e Toponomastica

- **Commissione Comunale di Controllo per le Rilevazioni dei Prezzi al Consumo**
- **Ottobre 2016**





CITTA' DI TORINO Area Servizi Civici

Servizio Statistica e Toponomastica

INDICI DEI PREZZI AL CONSUMO PER L'INTERA COLLETTIVITA'

MESE:

OTTOBRE 2016

Nel mese di **Ottobre 2016** a seguito della rilevazione dei prezzi effettuata dal Servizio Statistica della Città, l'indice complessivo dei prezzi al consumo per l'intera collettività (**NIC**) è risultato pari al **99,8 (Base Anno 2015=100)** con **INVARIATO** rispetto al mese precedente e con una variazione del **-0,3%** (tasso tendenziale) rispetto al mese di **Ottobre 2015**.

I prezzi dei prodotti ad **alta frequenza** d'acquisto registrano la stessa percentuale, pari al **+0,2%**, sia sul mese precedente che su Ottobre 2015. I prezzi dei prodotti a **media frequenza** d'acquisto segnalano **INVARIATO** rispetto al mese di Settembre 2016 e **-0,7%** sull'anno precedente. I prezzi dei prodotti a **bassa frequenza** di acquisto registrano sempre **INVARIATO** sul mese precedente e **-0,3%** su Ottobre 2015.

Analisi del bilancio per divisioni di prodotto:

Prodotti alimentari e bevande analcoliche (INVARIATO): I rincari rilevati nelle classi relative alla frutta (+0,7%), agli oli e grassi (+0,4%), al latte, formaggi e uova (+0,2%) ed al caffè, tè e cacao (+0,2%) sono stati compensati dai ribassi riscontrati nelle classi relative ai pesci e prodotti ittici (-0,8%), ai prodotti alimentari n.ac. (-0,2%), ai vegetali (-0,1%), allo zucchero, confetture, miele, cioccolato e dolci (-0,1%) ed alle acque minerali, bevande analcoliche, succhi di frutta e verdura (-0,1%) e, pertanto, la divisione rimane invariata.

Bevande alcoliche e tabacchi (+0,1%): Il segno della divisione diventa positivo a causa degli aumenti rilevati nella classe relativa ai vini (+0,4%) nonostante le diminuzioni rilevate nella classe delle birre (-0,3%).

Abbigliamento e calzature (-0,3%): I ribassi rilevati nelle classi relative agli altri articoli di abbigliamento e accessori per l'abbigliamento (-0,7%) ed agli indumenti (-0,5%) hanno generato il segno negativo della divisione di prodotto. In aumento troviamo le classi relative ai servizi di lavanderia e riparazione abiti (+0,3%) ed alle scarpe ed altre calzature (+0,1%).



Abitazione, acqua, elettricità e combustibili (-0,1%): Cambio di segno per la presente divisione di prodotto per effetto dei ribassi rilevati nella classe relativa all'energia elettrica (-0,9%). In rialzo troviamo le classi relative al gasolio per riscaldamento (+1,1%) ed ai prodotti per la riparazione e la manutenzione della casa (+0,2%).

Mobili, articoli e servizi per la casa (-0,1%): La divisione diventa negativa a seguito delle diminuzioni riscontrate nelle classi relative agli articoli tessili per la casa (-1,1%), ai beni non durevoli per la casa (-0,4%), ai grandi apparecchi domestici elettrici e non (-0,3%) ed ai mobili e arredi (-0,1%). In aumento troviamo le classi relative ai piccoli utensili ed accessori vari (+0,4%), ai piccoli elettrodomestici (+0,2%) ed alla cristalleria, stoviglie e utensili domestici (+0,1%).

Servizi sanitari e spese per la salute (INVARIATO): Nonostante i leggeri rincari rilevati nelle classi relative agli altri prodotti medicali (+0,1%) ed ai servizi medici (+0,1%), la divisione non subisce variazioni.

Trasporti (-0,3%): Si conferma il segno negativo della divisione a causa dei ribassi registrati nelle classi relative al trasporto aereo passeggeri (-12,4%), al trasporto passeggeri su rotaia (-1,1%) ed alle biciclette (-1,0%). In rialzo le classi relative al trasporto marittimo e per vie d'acqua interne (+2,2%), ai carburanti e lubrificanti per mezzi di trasporto privati (+1,0%), ai pezzi di ricambio e accessori per mezzi di trasporto privati (+0,6%), all'acquisto di altri servizi di trasporto (+0,4%), agli altri servizi relativi ai mezzi di trasporto privati (+0,2%) ed ai motocicli e ciclomotori (+0,1%).

Comunicazioni (-0,5%): Nella divisione vengono segnalati ribassi nella classe relativa agli apparecchi telefonici e telefax (-1,3%).

Ricreazione, spettacoli e cultura (-0,1%): Permane l'andamento negativo della divisione di prodotto determinato dalle diminuzioni rilevate nelle classi riguardanti i pacchetti vacanza (-3,7%), gli apparecchi per il trattamento dell'informazione (-2,6%) e gli apparecchi di ricezione, registrazione e riproduzione di suoni e immagini (-0,1%). In aumento troviamo le classi riferite ai giochi, giocattoli e hobby (+3,2%), ai supporti di registrazione (+2,3%), ai libri (+1,1%), agli apparecchi fotografici e cinematografici e strumenti ottici (+1,0%), ai beni durevoli per ricreazione all'aperto (+0,8%), ai servizi culturali (+0,5%), ai servizi veterinari e altri servizi per animali (+0,4%), agli strumenti musicali e beni durevoli per ricreazione al coperto (+0,3%), agli animali domestici e relativi prodotti (+0,2%), agli articoli sportivi per il campeggio e attività ricreative all'aperto (+0,1%) ed ai servizi ricreativi e sportivi (+0,1%).

Istruzione (-1,3%): Nella presente divisione si registra la variazione negativa dell'istruzione universitaria (-3,5%).

Servizi ricettivi e di ristorazione (+1,3%): Continua il segno positivo della divisione per effetto dei rialzi riscontrati nella classe relativa ai servizi di alloggio (+6,2%). In calo troviamo la classe relativa alle mense (-0,5%).

Altri beni e servizi (INVARIATO): I rincari, rilevati nelle classi relative alla gioielleria e orologeria (+0,8%) ed agli altri servizi n.a.c. (+0,2%) ed i ribassi riscontrati nelle classi relative agli apparecchi elettrici per la cura della persona (-0,3%), altri apparecchi non elettrici, articoli e prodotti per la cura della persona (-0,3%) ed agli altri effetti personali (-0,2%), non danno luogo a variazioni nella presente divisione.

Significative variazioni annuali:

Prodotti alimentari e bevande analcoliche: vegetali (-5,6%).

Bevande alcoliche e tabacchi: tabacchi (+3,0%).

Abitazione, acqua, energia elettrica, gas e altri combustibili: fornitura acqua (+4,6%), raccolta acque di scarico (+4,5%), gasolio per riscaldamento (-2,8%), gas (-9,0%).

Mobili, articoli e servizi per la casa: piccoli elettrodomestici (+2,6%), tappeti e altri rivestimenti per pavimenti (+2,0%), articoli tessili per la casa (-2,6%).

Servizi sanitari e spese per la salute: servizi ospedalieri (-5,7%), servizi paramedici (-6,0%).

Trasporti: trasporto marittimo e per vie d'acqua interne (+16,9%), trasporto passeggeri su rotaia (+4,7%), biciclette (+3,9%), acquisto di altri servizi di trasporto (-3,2%), trasporto aereo passeggeri (-7,7%).

Comunicazioni: servizi postali (+8,5%).

Ricreazione, spettacoli e cultura: apparecchi fotografici e cinematografici e strumenti ottici (+3,9%), beni durevoli per ricreazione all'aperto (+2,0%), apparecchi di ricezione, registrazione e riproduzione di suoni e immagini (-2,1%), giochi, giocattoli, hobby (-2,5%).

Istruzione: istruzione secondaria (-2,2%), istruzione universitaria (-3,5%).

Servizi ricettivi e di ristorazione: servizi di alloggio (+2,9%), mense (+2,0%).

Altri beni e servizi: gioielleria ed orologeria (+4,2%), assicurazioni sui mezzi di trasporto (+3,0%), altri servizi finanziari n.a.c. (-2,1%).

Le variazioni percentuali tendenziali di Ottobre 2016 e l'inflazione acquisita, con aggiornamento della base di riferimento degli indici NIC all'anno 2015, sono calcolate utilizzando i relativi coefficienti di raccordo (base precedente 2010=100).

Le rilevazioni eseguite dal Servizio Statistica della Città di Torino sono state effettuate secondo le disposizioni e le norme tecniche stabilite dall'ISTAT.

I dati relativi all'anticipazione del mese in corso si possono consultare sul sito:

<http://www.comune.torino.it/statistica/>

IL DIRIGENTE U.C.S.
Dott.ssa Antonella RAVA

IL RESPONSABILE
UFF. STATISTICHE ECONOMICHE
Rag. Pietro CLERICUZIO

Torino, 31 Ottobre 2016



Corso Valdocco 20 – 10122 Torino - tel. +39.011.01124563 - fax +39.011.01124585
e-mail: prezzi@comune.torino.it - www.comune.torino.it



CITTA' di TORINO

Anticipazione del mese di **OTTOBRE 2016**

PREZZI AL CONSUMO: Variazione percentuali degli Indici

Intera Collettività (N.I.C.)

DIVISIONI	Variazioni Percentuali	
	Variazioni % rispetto al mese precedente	Variazioni % rispetto corrispondente mese anno precedente
Prodotti alimentari, bevande non alcoliche	0,0	-0,6
Bevande alcoliche e tabacchi	0,1	2,0
Abbigliamento e Calzature	-0,3	-0,1
Abitazione, acqua, energia e combustibili	-0,1	-2,4
Mobili, articoli e servizi per la casa	-0,1	0,5
Servizi sanitari e spese per la salute	0,0	-1,9
Trasporti	-0,3	0,2
Comunicazioni	-0,5	-1,4
Ricreazioni, spettacoli e cultura	-0,1	0,1
Istruzione	-1,3	-1,2
Servizi ricettivi e di ristorazione	1,3	1,3
Altri beni e servizi	0,0	0,6
Indice generale	0,0	-0,3
Indice generale al netto dei tabacchi	0,0	-0,3



CITTA' di TORINO

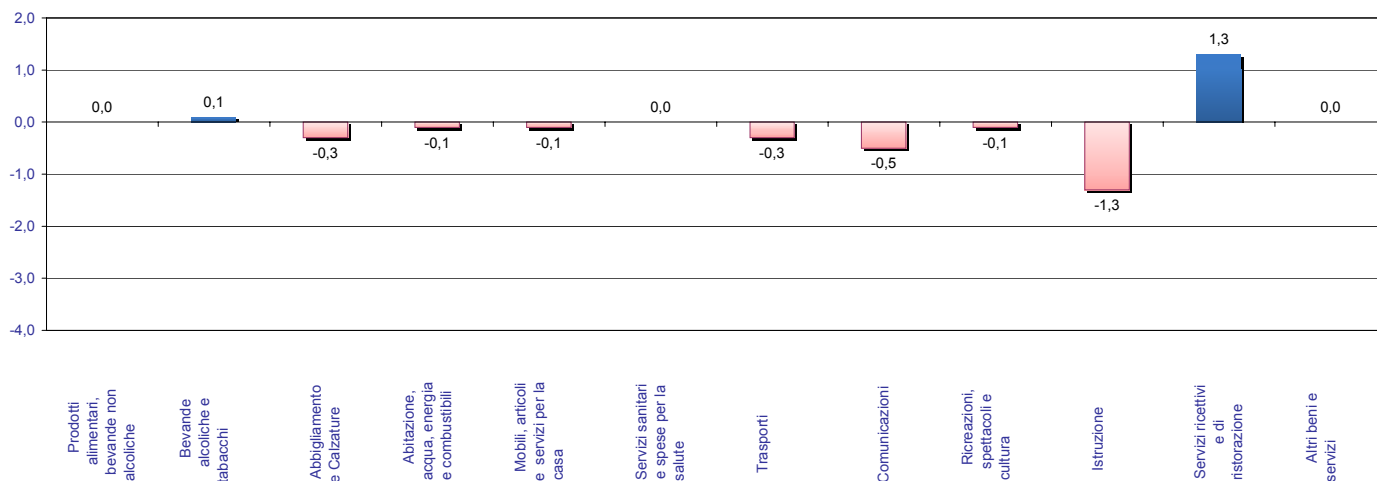
Area Servizi Civici
Servizio Statistica e Toponomastica

N.I.C.

Divisioni	Anno 2016											
	Variazioni Percentuali Congiunturali											
	Gennaio	Febbraio	Marzo	Aprile	Maggio	Giugno	Luglio	Agosto	Settembre	Ottobre	Novembre	Dicembre
Prodotti alimentari, bevande non alcoliche	-0,2	-0,2	0,2	-0,1	0,3	0,2	-0,9	-0,1	-0,1	0,0		
Bevande alcoliche e tabacchi	-0,1	0,2	0,0	0,1	1,6	0,4	-0,2	0,0	-0,1	0,1		
Abbigliamento e Calzature	-0,2	-0,1	0,7	0,1	0,0	-0,1	-0,1	-0,2	0,0	-0,3		
Abitazione, acqua, energia e combustibili	-0,8	0,1	0,0	-2,5	0,0	0,0	0,0	0,0	0,9	-0,1		
Mobili, articoli e servizi per la casa	0,1	-0,1	0,1	0,0	0,2	0,0	0,0	0,0	0,0	-0,1		
Servizi sanitari e spese per la salute	-0,1	-0,6	-0,2	-0,4	-0,2	0,0	0,1	0,0	-0,2	0,0		
Trasporti	-1,3	-0,9	0,9	0,8	0,7	0,9	1,2	0,8	-1,4	-0,3		
Comunicazioni	0,4	-1,1	0,0	-0,8	1,3	-1,3	-1,3	0,0	0,0	-0,5		
Ricreazioni, spettacoli e cultura	0,2	0,0	-0,2	-0,2	-0,2	0,1	1,4	0,6	-2,0	-0,1		
Istruzione	0,0	0,0	0,0	0,0	0,0	-0,2	0,0	0,0	0,3	-1,3		
Servizi Ricettivi e di Ristorazione	-1,3	0,5	1,2	-0,5	3,5	-2,9	0,0	-0,8	1,4	1,3		
Altri beni e servizi	0,2	0,0	0,1	0,1	-0,1	0,1	0,2	0,1	0,1	0,0		
Indice generale	-0,4	-0,2	0,3	-0,3	0,6	-0,2	0,2	0,0	-0,1	0,0		
Indice generale al netto dei tabacchi	-0,4	-0,2	0,3	-0,3	0,5	-0,1	0,1	0,1	-0,2	0,0		

Valori provvisori

Ottobre 2016





CITTA' di TORINO

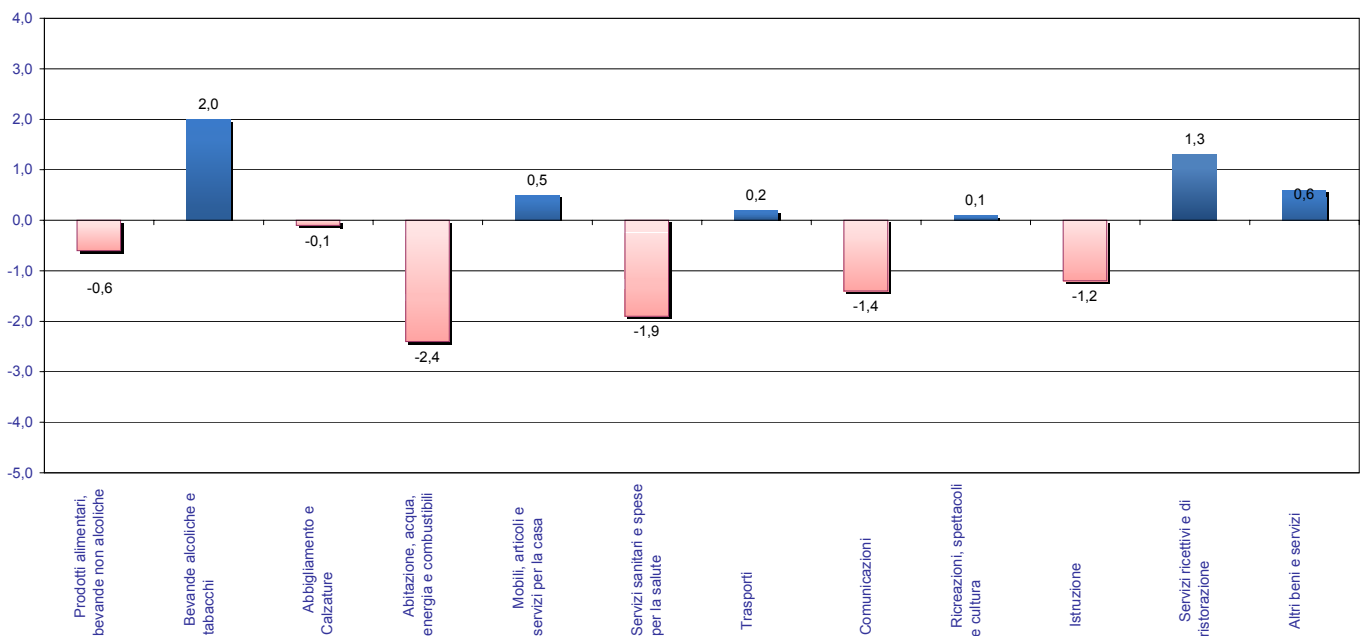
Area Servizi Civici
Servizio Statistica e Toponomastica

N.I.C.

Divisioni	Anno 2016											
	Variazioni Percentuali Tendenziali											
	Gennaio	Febbraio	Marzo	Aprile	Maggio	Giugno	Luglio	Agosto	Settembre	Ottobre	Novembre	Dicembre
Prodotti alimentari, bevande non alcoliche	-0,2	-0,7	-0,3	-0,6	0,1	0,2	0,4	0,3	-0,1	-0,6		
Bevande alcoliche e tabacchi	2,5	0,2	0,2	0,2	1,8	2,3	2,2	2,1	2,0	2,0		
Abbigliamento e Calzature	1,2	1,1	1,2	1,2	1,2	1,1	1,0	0,8	0,4	-0,1		
Abitazione, acqua, energia e combustibili	-1,1	-1,0	-1,0	-2,5	-2,5	-2,6	-2,6	-2,5	-1,4	-2,4		
Mobili, articoli e servizi per la casa	0,6	0,6	0,5	0,4	0,6	0,6	0,6	0,7	0,5	0,5		
Servizi sanitari e spese per la salute	0,0	-0,6	-0,8	-1,2	-1,4	-2,0	-1,9	-1,9	-2,1	-1,9		
Trasporti	-1,6	-3,2	-3,6	-3,4	-3,1	-2,4	-2,1	-2,5	-0,1	0,2		
Comunicazioni	0,6	-0,4	0,3	0,7	2,7	1,9	1,9	0,0	-0,9	-1,4		
Ricreazioni, spettacoli e cultura	1,3	0,8	1,2	0,4	0,5	0,3	0,6	0,8	0,4	0,1		
Istruzione	1,1	1,1	1,1	1,1	1,1	0,9	0,9	0,9	0,4	-1,2		
Servizi Ricettivi e di Ristorazione	2,0	0,6	2,8	1,5	0,5	-4,1	1,8	2,3	3,0	1,3		
Altri beni e servizi	0,3	0,4	0,1	0,0	-0,1	0,2	1,0	1,0	0,8	0,6		
Indice generale	0,2	-0,5	-0,2	-0,7	-0,5	-0,9	-0,2	-0,3	0,2	-0,3		
Indice generale al netto dei tabacchi	0,2	-0,4	-0,2	-0,6	-0,6	-1,0	-0,2	-0,2	0,1	-0,3		

Valori provvisori

Ottobre 2016



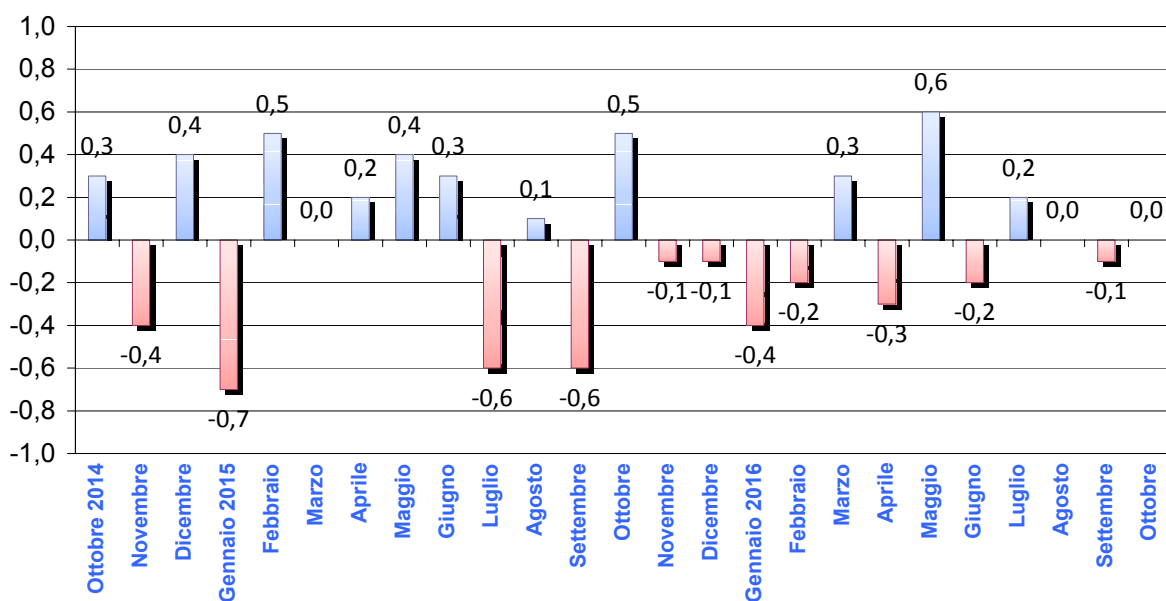


Città di Torino

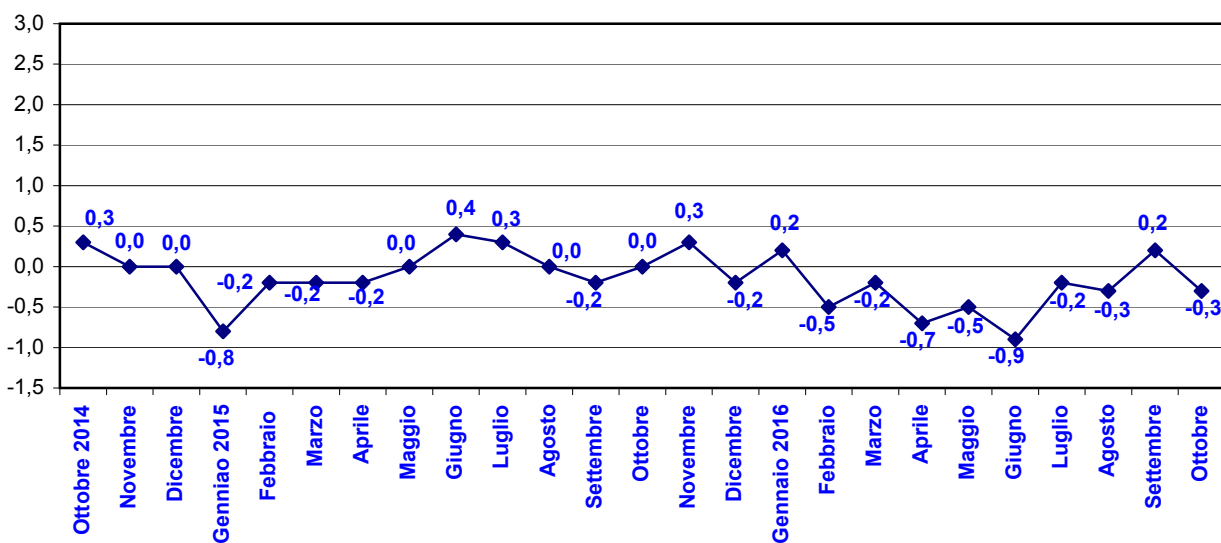
Servizio Statistica e Toponomastica

Indice Generale NIC (con tabacchi)

Variazioni percentuali congiunturali



Variazioni percentuali tendenziali





CITTA' di TORINO

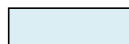
Area Servizi Civici
Servizio Statistica e Toponomastica

INDICI PREZZI AL CONSUMO N.I.C.

BASE 2015 = 100

Mese : Ottobre 2016

Divisioni	Variazioni Percentuali												
	gen-16	feb-16	mar-16	apr-16	mag-16	giu-16	lug-16	ago-16	set-16	ott-16	nov-16	dic-16	Inflazione Acquisita
	gen-15	feb-15	mar-15	apr-15	mag-15	giu-15	lug-15	ago-15	set-15	ott-15	nov-15	dic-15	
Prodotti alimentari, bevande non alcoliche	-0,2	-0,7	-0,3	-0,6	0,1	0,2	0,4	0,3	-0,1	-0,6			-0,3
Bevande alcoliche e tabacchi	2,5	0,2	0,2	0,2	1,8	2,3	2,2	2,1	2,0	2,0			1,7
Abbigliamento e Calzature	1,2	1,1	1,2	1,2	1,2	1,1	1,0	0,8	0,4	-0,1			0,7
Abitazione, acqua, energia e combustibili	-1,1	-1,0	-1,0	-2,5	-2,5	-2,6	-2,6	-2,5	-1,4	-2,4			-2,0
Mobili, articoli e servizi per la casa	0,6	0,6	0,5	0,4	0,6	0,6	0,6	0,7	0,5	0,5			0,5
Servizi sanitari e spese per la salute	0,0	-0,6	-0,8	-1,2	-1,4	-2,0	-1,9	-1,9	-2,1	-1,9			-1,5
Trasporti	-1,6	-3,2	-3,6	-3,4	-3,1	-2,4	-2,1	-2,5	-0,1	0,2			-1,6
Comunicazioni	0,6	-0,4	0,3	0,7	2,7	1,9	1,9	0,0	-0,9	-1,4			0,0
Ricreazioni, spettacoli e cultura	1,3	0,8	1,2	0,4	0,5	0,3	0,6	0,8	0,4	0,1			0,6
Istruzione	1,1	1,1	1,1	1,1	1,1	0,9	0,9	0,9	0,4	-1,2			0,4
Servizi Ricettivi e di Ristorazione	2,0	0,6	2,8	1,5	0,5	-4,1	1,8	2,3	3,0	1,3			1,2
Altri beni e servizi	0,3	0,4	0,1	0,0	-0,1	0,2	1,0	1,0	0,8	0,6			0,5
Indice generale	0,2	-0,5	-0,2	-0,7	-0,5	-0,9	0,2	-0,3	0,2	-0,3			-0,3
Indice generale al netto dei tabacchi	0,2	-0,4	-0,2	-0,6	-0,6	-1,0	0,1	-0,2	0,1	-0,3			-0,4



Valori provvisori

Inflazione acquisita rappresenta la variazione media dell'indice nell'anno indicato, (Indici Medi Anno 2016) che si avrebbe ipotizzando che l'indice stesso (Indici Ottobre 2016) rimanga al medesimo livello dell'ultimo dato mensile disponibile nella restante parte dell'anno. L'inflazione acquisita è stata calcolata utilizzando i relativi coefficienti di raccordo.



CITTA' di TORINO

Area Servizi Civici

Servizio Statistica e Toponomastica

INDICI DEI PREZZI AL CONSUMO NIC
Andamento dei prodotti a diversa frequenza d'acquisto

Base Anno 2015 = 100

Anno 2016

Tipologia di Prodotto	GENNAIO		FEBBRAIO		MARZO		APRILE		MAGGIO		GIUGNO		LUGLIO		AGOSTO		SETTEMBRE		OTTOBRE		NOVEMBRE		DICEMBRE	
	Cong.	Tend.	Cong.	Tend.	Cong.	Tend.	Cong.	Tend.	Cong.	Tend.	Cong.	Tend.	Cong.	Tend.	Cong.	Tend.	Cong.	Tend.	Cong.	Tend.	Cong.	Tend.	Cong.	Tend.
Alta frequenza	-0,5	-0,4	-0,3	-1,1	0,2	-1,4	0,2	-1,2	0,5	-0,8	0,5	-0,3	-0,5	-0,2	-0,3	-0,2	0,1	0,2	0,2	0,2				
Media frequenza	-0,5	0,3	0,0	-0,4	0,5	0,5	-0,8	-0,5	0,8	-0,7	-0,6	-1,9	0,7	-0,4	0,4	-0,5	-0,5	0,1	-0,1	-0,8				
Bassa frequenza	0,2	1,2	-0,4	0,8	0,0	0,7	-0,1	0,5	0,1	0,7	-0,3	0,3	0,0	0,4	-0,2	0,2	0,1	0,0	0,0	-0,3				
Indice generale	-0,4	0,2	-0,2	-0,5	0,3	-0,2	-0,3	-0,7	0,6	-0,5	-0,2	-0,9	0,2	-0,2	0,0	-0,3	-0,1	0,2	0,0	-0,3				

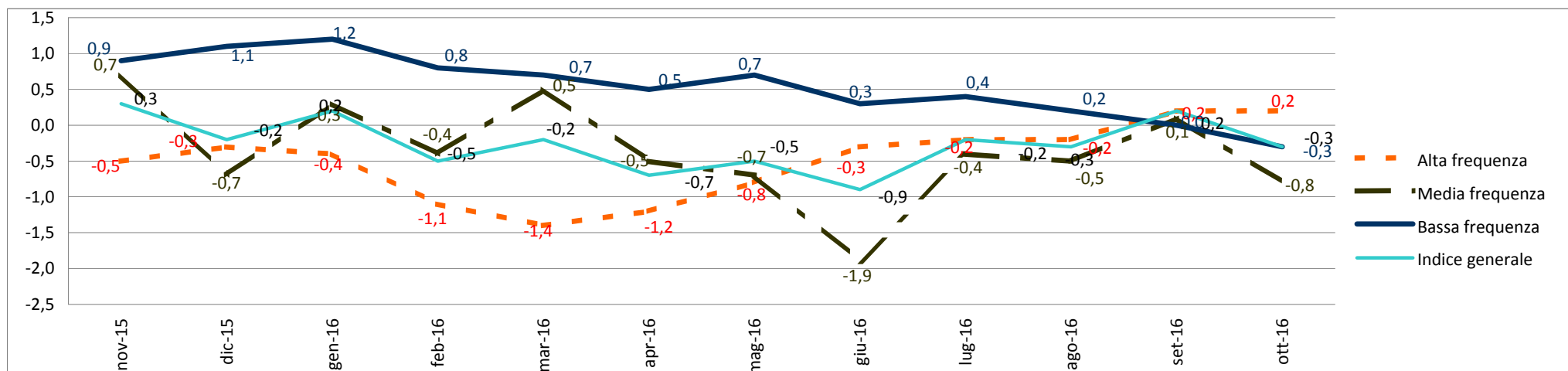
Dall'indice generale dei prezzi al consumo per l'intera collettività (NIC),calcolato sui prezzi rilevati mensilmente in base alla classificazione del paniere Coicop,vengono elaborati i dati relativi a tre raggruppamenti riferiti alle diverse frequenze di acquisto dei prodotti da parte dei consumatori.

I tre raggruppamenti si dividono:

Prodotti ad alta frequenza di acquisto: includono,oltre ai generi alimentari,le bevande alcoliche ed analcoliche,i tabacchi ,le spese per l'affitto,i beni non durevoli per la casa,i servizi per la pulizia e manutenzione della casa,i carburanti,i trasporti urbani,i giornali e i periodici,i servizi di ristorazione,le spese di assistenza.

Prodotti a media frequenza di acquisto: comprendono,tra gli altri,le spese di abbigliamento,le tariffe elettriche e quelle relative all'acqua potabile e lo smaltimento dei rifiuti,i medicinali,,i servizi medici e quelli dentistici,i trasporti stradali,ferroviari marittimi e aerei,i servizi postali e telefonici,i servizi ricreativi e culturali,i pacchetti vacanze,i libri,gl alberghi e gli altri servizi di alloggio.

Prodotti a bassa frequenza:comprendono gli elettrodomestici,i servizi ospedalieri,l'acquisto dei mezzi di trasporto,i servizi di trasloco,gl apparecchi audiovisivi,fotografici e informatici,gl articoli sportivi.





CITTA' di TORINO
 Area Servizi Civici
 Servizio Statistica e Toponomastica

INDICI DEI PREZZI AL CONSUMO NIC

Base Anno 2015 = 100

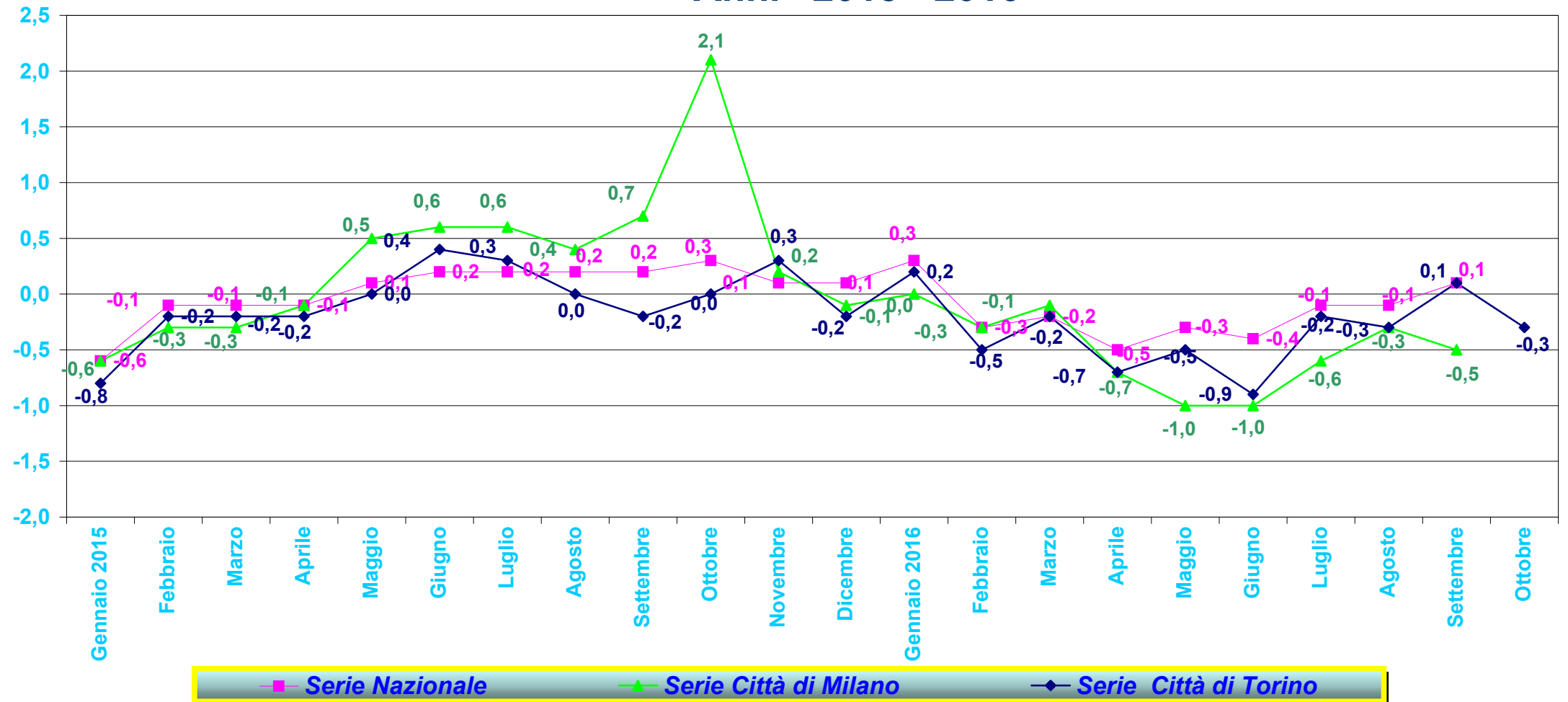
Anno 2016

Tipologia di Prodotto	PESI	GENNAIO		FEBBRAIO		MARZO		APRILE		MAGGIO		GIUGNO		LUGLIO		AGOSTO		SETTEMBRE		OTTOBRE		NOVEMBRE		DICEMBRE	
		Cong.	Tend.	Cong.	Tend.	Cong.	Tend.	Cong.	Tend.	Cong.	Tend.	Cong.	Tend.	Cong.	Tend.	Cong.	Tend.	Cong.	Tend.	Cong.	Tend.	Cong.	Tend.	Cong.	Tend.
BENI	549022	-0,4	-0,3	-0,3	-0,9	0,3	1,0	-0,4	-1,2	0,4	-0,8	0,2	-0,6	-0,4	-0,5	-0,3	-0,5	0,3	-0,1	0,1	-0,5				
Beni Alimentari	172461	-0,2	-0,2	-0,1	-0,5	0,2	-0,1	-0,1	-0,4	0,3	0,2	0,1	0,2	-0,9	0,3	-0,1	0,2	-0,1	-0,1	0,1	-0,6				
Beni Energetici	88046	-2,7	-5,3	-1,2	-6,6	0,5	-8,3	-2,5	-8,9	1,0	-8,8	1,5	-7,3	-0,2	-7,0	-0,9	-6,5	1,8	-2,6	0,2	-3,2				
Tabacchi	20195	0,0	3,8	0,0	-0,3	0,1	-0,2	0,0	-0,3	2,4	2,1	0,6	3,0	0,0	3,0	0,0	3,0	0,0	3,0	0,3	3,0				
Altri Beni	268320	0,1	0,9	-0,1	0,8	0,3	0,9	0,1	0,8	0,1	1,0	-0,3	0,7	-0,1	0,7	-0,2	0,6	0,2	0,5	-0,1	0,1				
SERVIZI	450978	-0,3	0,8	-0,1	0,1	0,3	0,7	-0,2	0,1	0,8	-0,1	-0,6	-1,2	0,8	0,3	0,5	0,3	-0,8	0,4	0,0	0,0				
Servizi relativi all'abitazione	79594	0,1	0,6	0,1	0,7	0,1	0,8	-0,1	0,4	0,0	0,5	0,0	0,2	0,0	0,2	0,0	0,3	0,0	0,2	0,0	0,2				
Servizi relativi alle comunicazioni	20077	0,1	0,0	-1,0	-1,0	-0,4	-1,3	-0,2	-0,5	0,0	-0,3	-0,3	-0,4	-0,1	0,2	0,1	-1,4	0,0	-1,5	0,0	-1,6				
Servizi ricreativi, culturali e per la cura della persona	160404	-0,9	1,7	0,4	0,7	0,6	2,3	-0,5	1,0	2,0	0,5	-1,5	-2,3	0,8	1,4	0,2	1,8	-0,7	1,9	0,7	0,9				
Servizi relativi ai trasporti	70343	-0,4	0,0	-0,5	-1,4	1,2	-0,1	0,4	-0,8	0,3	-0,5	0,3	-0,2	2,8	0,8	2,6	-0,2	-3,3	1,3	-1,4	0,7				
Servizi vari	120560	0,0	0,3	-0,4	0,0	-0,2	-0,3	-0,3	-0,6	-0,1	-0,8	0,0	-1,2	0,0	-1,2	0,1	-1,1	-0,1	-1,5	-0,1	-1,6				
COMPLESSIVO	1000000	-0,4	0,2	-0,2	-0,5	0,3	-0,2	-0,3	-0,7	0,6	-0,5	-0,2	-0,9	0,2	-0,2	0,0	-0,3	-0,1	0,2	0,0	-0,3				
Componente di fondo (core inflation)	845819	-0,2	0,9	0,0	0,4	0,3	0,8	-0,1	0,4	0,5	0,4	-0,4	-0,3	0,4	0,5	0,2	0,4	-0,4	0,5	0,0	0,2				

GLOSSARIO		Valori Provvisori
Beni Alimentari	Comprendono oltre ai generi alimentari (come ad esempio il pane, la carne, i formaggi), le bevande analcoliche e quelle alcoliche.	
Beni Energetici	Comprendono i beni energetici regolamentati (energia elettrica, gas) e quelli non regolamentati (carburanti, lubrificanti per veicoli e combustibili)	
Tabacchi	Comprendono i tabacchi	
Altri Beni	Comprendono i beni di consumo ad esclusione dei beni alimentari, energetici e tabacchi. Si dividono in Beni durevoli (es. autovetture, articoli per l'arredamento, elettrodomestici), in Beni non durevoli (es. detersivi per la pulizia, i prodotti per la cura della persona, i medicinali) e in Beni semidurevoli (es. capi di abbigliamento, calzature, libri)	
Servizi relativi all'abitazione	Comprendono i servizi di riparazione, la pulizia e la manutenzione della casa, la tariffa per i rifiuti solidi, il canone d'affitto, le spese condominiali	
Servizi relativi alle comunicazioni	Comprendono i servizi di telefonia e i servizi postali	
Servizi ricreativi, culturali e per la cura della persona	Comprendono i pacchetti vacanza, i servizi di alloggio, i ristoranti, bar e simili, le mense, la riparazione di apparecchi audiovisivi, fotografici e informatici, i servizi per l'abbigliamento, i servizi per l'igiene personale, i servizi ricreativi e culturali, i concorsi e le lotterie	
Servizi relativi ai trasporti	Comprendono i trasporti aerei, marittimi, ferroviari, e stradali, i servizi di manutenzione e riparazione di mezzi di trasporto, i trasferimenti di proprietà, le assicurazioni sui mezzi di trasporto	
Servizi vari	Comprendono l'istruzione, i servizi medici, i servizi per l'assistenza, i servizi finanziari, le professioni liberali, i servizi funebri e le assicurazioni sugli infortuni	
Componente di fondo (core inflation)	Viene calcolata, con riferimento all'indice nazionale dei prezzi al consumo NIC, escludendo i beni alimentari non lavorati e i beni energetici	



Indice Generale NIC Andamento Tasso Tendenziale Annuo Confronto Serie Nazionale - Torino - Milano Anni 2015 - 2016





AREA SERVIZI CIVICI

Servizio Statistica e Toponomastica

OTTOBRE 2016

DESCRIZIONE	Var. % Anno Precedente	Var. % Mensile
Prodotti alimentari, bevande analcoliche		
Pane e cereali	0,4	0,0
Carni	-0,2	0,0
Pesci e prodotti ittici	0,9	-0,8
Latte, formaggi e uova	0,2	0,2
Oli e grassi	1,2	0,4
Frutta	0,2	0,7
Vegetali	-5,6	-0,1
Zucchero, confetture, miele, cioccolato e dolci	-0,2	-0,1
Prodotti alimentari n.a.c.	1,1	-0,2
Caffè, tè e cacao	-0,2	0,2
Acque minerali, bevande analcoliche, succhi di frutta e verdura	-1,1	-0,1
Bevande alcoliche e tabacchi		
Alcolici	1,7	0,0
Vini	0,4	0,4
Birre	0,0	-0,3
Tabacchi	3,0	0,0
Abbigliamento e calzature		
Indumenti	-0,2	-0,4
Altri articoli d'abbigliamento e accessori per l'abbigliamento	0,5	-0,7
Servizi di lavanderia, riparazione e noleggio abiti	0,9	0,3
Scarpe ed altre calzature	-0,7	0,1
Riparazione e noleggio calzature	0,0	0,0
Abitazione, acqua, energia elettrica, gas e combustibili		
Affitti reali per l'abitazione principale	-0,3	0,0
Prodotti per la riparazione e la manutenzione della casa	1,1	0,2

DESCRIZIONE	Var. % Anno Precedente	Var. % Mensile
Servizi per la riparazione e manutenzione della casa	0,0	0,0
Fornitura acqua	4,6	0,0
Raccolta rifiuti	-0,3	0,0
Raccolta acque di scarico	4,5	0,0
Altri servizi per l'abitazione n.a.c.	0,7	0,0
Energia elettrica	-1,8	-0,9
Gas	-9,0	0,0
Gasolio per riscaldamento	-2,8	1,1
Combustibili solidi	-0,6	0,0
Mobili, articoli e servizi per la casa		
Mobili e arredi	1,1	-0,1
Tappeti e altri rivestimenti per pavimenti	2,0	0,0
Riparazione di mobili, arredi e rivestimenti per pavimenti	1,9	0,0
Articoli tessili per la casa	-2,6	-1,1
Grandi apparecchi domestici elettrici e non	0,1	-0,3
Piccoli elettrodomestici	2,6	0,2
Riparazione di apparecchi per la casa	0,6	0,0
Cristalleria, stoviglie e utensili domestici	1,3	0,1
Grandi utensili ed attrezzature per la casa ed il giardino	-0,8	0,0
Piccoli utensili ed accessori vari	0,5	0,4
Beni non durevoli per la casa	-1,6	-0,4
Servizi per la pulizia e la manutenzione della casa	0,4	0,0
Servizi sanitari e spese per la salute		
Prodotti farmaceutici	-0,4	0,0
Altri prodotti medicali	0,3	0,1
Attrezzature ed apparecchi terapeutici	0,0	0,0
Servizi medici	-0,7	0,1
Servizi dentistici	0,0	0,0
Servizi paramedici	-6,0	0,0
Servizi ospedalieri	-5,7	0,0
Trasporti		

DESCRIZIONE	Var. % Anno Precedente	Var. % Mensile
Automobili	0,3	0,0
Motocicli e ciclomotori	1,0	0,1
Biciclette	3,9	-1,0
Pezzi di ricambio e accessori per mezzi di trasporto privati	-1,6	0,6
Carburanti e lubrificanti per mezzi di trasporto privati	0,2	1,0
Manutenzione e riparazione mezzi di trasporto privati	1,5	0,0
Altri servizi relativi ai mezzi di trasporto privati	0,2	0,2
Trasporto passeggeri su rotaia	4,7	-1,1
Trasporto passeggeri su strada	0,3	0,0
Trasporto aereo passeggeri	-7,7	-12,4
Trasporto marittimo e per vie d'acqua interne	16,9	2,2
Trasporto multimodale passeggeri	0,0	0,0
Acquisto di altri servizi di trasporto	-3,2	0,4
Comunicazioni		
Servizi postali	8,5	0,0
Apparecchi telefonici e telefax	1,2	-1,3
Servizi di telefonia e telefax	-1,7	0,0
Ricreazione, spettacoli e cultura		
Apparecchi di ricezione, registrazione e riproduzione di suoni e immagini	-2,1	-0,1
Apparecchi fotografici e cinematografici e strumenti ottici	3,9	1,0
Apparecchi per il trattamento dell'informazione	1,4	-2,6
Supporti di registrazione	1,0	2,3
Beni durevoli per ricreazione all'aperto	2,0	0,8
Strumenti musicali e beni durevoli per ricreazione al coperto	1,9	0,3
Giochi, giocattoli e hobby	-2,5	3,2
Articoli sportivi, per campeggio e attività ricreative all'aperto	-1,6	0,1
Articoli per giardinaggio, piante e fiori	-1,3	0,0
Animali domestici e relativi prodotti	-1,9	0,2
Servizi veterinari e altri servizi per animali domestici	-0,6	0,4
Servizi ricreativi e sportivi	1,2	0,1
Servizi culturali	-1,2	0,5

DESCRIZIONE	Var. % Anno Precedente	Var. % Mensile
Giochi, lotterie e scommesse	0,0	0,0
Libri	1,6	1,1
Giornali e periodici	1,9	0,0
Articoli di cartoleria e materiale da disegno	0,8	0,0
Pacchetti vacanza	1,3	-3,7
Istruzione		
Scuola dell'infanzia ed istruzione primaria	1,2	0,0
Istruzione secondaria	-2,2	0,0
Istruzione universitaria	-3,5	-3,5
Corsi d'istruzione e di formazione	0,0	0,0
Servizi ricettivi e di ristorazione		
Ristoranti, bar e simili	1,1	0,0
Mense	2,0	-0,5
Servizi di alloggio	2,9	6,2
Altri beni e servizi		
Servizi di parrucchiere e trattamenti di bellezza	0,6	0,0
Apparecchi elettrici per la cura della persona	-0,4	-0,3
Altri apparecchi non elettrici, articoli e prodotti per la cura della persona	-0,3	-0,3
Gioielleria ed orologeria	4,2	0,8
Altri effetti personali	1,5	-0,2
Assistenza sociale	0,1	0,0
Servizi assicurativi connessi alla salute	-1,6	0,0
Assicurazioni sui mezzi di trasporto	3,0	0,0
Altri servizi finanziari n.a.c.	-2,1	0,0
Altri servizi n.a.c.	0,8	0,2