



CITTA' DI TORINO

Area Servizi Civici
Servizio Statistica e Toponomastica

INDICI DEI PREZZI AL CONSUMO PER L'INTERA COLLETTIVITA'

MESE: **SETTEMBRE 2015**

ANTICIPAZIONE PROVVISORIA

Nel mese di **Settembre 2015** a seguito della rilevazione dei prezzi effettuata dal Servizio Statistica della Città, l'indice complessivo dei prezzi al consumo per l'intera collettività (**NIC**) è risultato pari al **106,3 (Base Anno 2010=100)** con una variazione del **-0,6%** rispetto al mese precedente e con una variazione del **-0,2%** (tasso tendenziale) rispetto al mese di **Settembre 2014**.

I prezzi dei prodotti ad **alta frequenza** d'acquisto registrano **-0,3%** sul mese precedente e **-1,0%** sull'anno precedente. I prezzi dei prodotti a **media frequenza** d'acquisto segnalano una variazione mensile del **-1,1%** e una variazione tendenziale del **+0,2%**. I prezzi dei prodotti a **bassa frequenza** di acquisto rilevano una variazione del **+0,3%** rispetto al mese di agosto 2015 e con una variazione del **+0,9%** sull'anno precedente.

Analisi del bilancio per divisioni di prodotto:

Prodotti alimentari e bevande analcoliche (+0,4%): Il segno della divisione diventa positivo a causa degli aumenti riscontrati nelle classi relative ai vegetali (+4,4%), ai pesci e prodotti ittici (+0,4%), alle acque minerali, bevande analcoliche succhi di frutta e verdura, (+0,4%), agli oli e grassi (+0,2%) ed alle carni (+0,1%). In diminuzione troviamo le classi relative alla frutta (-1,8%), allo zucchero, confetture, miele, cioccolato e dolci (-0,4%), al latte, formaggi e uova (-0,3%), ai prodotti alimentari n.a.c. (-0,2%) ed al caffè, tè e cacao (-0,1%).

Bevande alcoliche e tabacchi (INVARIATO): La divisione risulta invariata nonostante i rincari rilevati nella classe relativa alle birre (+0,2%) ed i ribassi nella classe relativa ai vini (-0,2%).



Corso Valdocco 20 – 10122 Torino - tel. +39.011.01124563 - fax +39.011.01124585
e-mail: prezzi@comune.torino.it - www.comune.torino.it

Abbigliamento e calzature (+0,4%): Gli aumenti riscontrati nelle classi relative alle scarpe ed altre calzature (+0,6%), agli indumenti (+0,4%) ed agli altri articoli di abbigliamento e accessori per l'abbigliamento (+0,2%) hanno generato il segno positivo della divisione.

Abitazione, acqua, elettricità e combustibili (-0,2%): Il segno della divisione permane negativo a seguito dei ribassi rilevati nelle classi relative al gas (-0,8%), al gasolio per riscaldamento (-0,7%) ed agli altri servizi per l'abitazione n.a.c. (-0,1%). In aumento troviamo le classi relative ai combustibili solidi (+2,4%) ed agli affitti reali per l'abitazione principale (+0,1%).

Mobili, articoli e servizi per la casa (+0,2%): Inversione di tendenza per la divisione a seguito delle variazioni positive rilevate nelle classi riferite ai piccoli elettrodomestici (+0,8%), ai grandi utensili ed attrezzature per la casa e il giardino (+0,5%), alla cristalleria, stoviglie e utensili domestici (+0,4%), agli articoli tessili per la casa (+0,3%), ai servizi per la pulizia e la manutenzione della casa (+0,3%), ai mobili e arredi (+0,2%) ed ai grandi apparecchi domestici elettrici e non (+0,1%). In calo troviamo la classe relativa ai beni non durevoli per la casa (-0,7%).

Servizi sanitari e spese per la salute (INVARIATO): Gli aumenti riscontrati nella classe relativa agli altri prodotti medicali (+0,5%) sono stati compensati dalle diminuzioni rilevate nella classe relativa ai prodotti farmaceutici (-0,1%) e, pertanto, non hanno causato nessuna variazione significativa alla divisione.

Trasporti (-3,8%): Cambio di segno della divisione a causa dei marcati ribassi registrati nelle classi relative al trasporto marittimo e per vie d'acqua interne (-39,6%), al trasporto aereo passeggeri (-28,2%), in misura minore, ai carburanti e lubrificanti per mezzi di trasporto privati (-4,2%), al trasporto passeggeri su rotaia (-1,1%) ed ai pezzi di ricambio e accessori per mezzi di trasporto privati (-0,1%). In aumento troviamo le classi relative ai motocicli e ciclomotori (+0,3%), al trasporto passeggeri su strada (+0,3%), alle automobili (+0,2%) ed agli altri servizi relativi ai mezzi di trasporto privati (+0,2%).

Comunicazioni (+0,9%): Viene confermato il segno positivo della divisione a seguito dei rincari rilevati nella classe relativa agli apparecchi telefonici e telefax (+3,5%).

Ricreazione, spettacoli e cultura (-1,6%): La divisione di prodotto assume segno negativo a seguito dei ribassi riscontrati nelle classi relative ai pacchetti vacanza (-17,9%), agli articoli ricreativi e sportivi (-1,3%), agli apparecchi per il trattamento dell'informazione (-1,2%) ed ai servizi culturali (-0,1%). In rialzo troviamo le classi relative ai supporti di registrazione (+7,3%), ai giochi, giocattoli e hobby (+3,5%), agli apparecchi fotografici e cinematografici e strumenti ottici (+1,6%), ai libri (+1,2%), ai giornali e periodici (+0,9%), agli articoli sportivi, per campeggio e attività ricreative all'aperto (+0,6%), ai servizi veterinari e altri servizi per animali domestici (+0,5%), agli animali domestici e relativi prodotti (+0,4%) agli articoli per giardinaggio, piante e fiori (+0,3%), agli articoli di cartoleria e materiale da disegno (+0,3%) ed agli apparecchi di ricezione, registrazione e riproduzione di suoni e immagini (+0,1%).

Istruzione (+0,7%): Si registrano aumenti nelle classi relative alla scuola dell'infanzia ed istruzione primaria (+2,8%) ed all'istruzione secondaria (+0,9%).

Servizi ricettivi e di ristorazione (+0,7%): Valore di segno positivo per la presente divisione determinato dalle variazioni riscontrate nelle classi relative ai servizi di alloggio (+2,5%) ed ai ristoranti bar e simili (+0,1%).

Altri beni e servizi (+0,3%): Continua l'andamento positivo della divisione per effetto degli aumenti rilevati nelle classi relative alle assicurazioni sui mezzi di trasporto (+1,0%), agli altri servizi finanziari n.a.c. (+0,8%), all'assistenza sociale (+0,5%), ai servizi di parrucchiere e trattamenti di bellezza (+0,4%), agli apparecchi elettrici per la cura della persona (+0,4%), agli altri effetti personali (+0,4%) ed agli altri servizi n.a.c. (+0,3%). In diminuzione troviamo le classi relative alla gioielleria ed orologeria (-0,4%) ed agli altri apparecchi non elettrici, articoli e prodotti per la cura della persona (-0,3%).

Significative variazioni annuali:

Prodotti alimentari e bevande analcoliche: oli e grassi (+5,5%), vegetali (+4,6%), pesci e prodotti ittici (+2,3%), frutta (+2,0%).

Bevande alcoliche e tabacchi: tabacchi (+3,9%), alcolici (+2,0%).

Abbigliamento e calzature: servizi di lavanderia, riparazione abiti (+2,4%).

Abitazione, acqua, energia elettrica, gas e altri combustibili: combustibili solidi (+13,6%), fornitura acqua (+5,8%), raccolta acque di scarico (+5,7%), altri servizi per l'abitazione n.a.c. (+3,6%), gasolio per riscaldamento (-15,6%).

Mobili, articoli e servizi per la casa: piccoli elettrodomestici (-2,2%).

Servizi sanitari e spese per la salute: servizi paramedici (+3,3%).

Trasporti: trasporto aereo passeggeri (+3,0%), automobili (+2,0%), trasporto marittimo e per vie d'acque interne (-2,3%), carburanti e lubrificanti per mezzi di trasporto privati (-14,7%).

Comunicazioni: servizi postali (+6,7%), apparecchi telefonici e telefax (-4,7%).

Ricreazione, spettacoli e cultura: strumenti musicali e beni durevoli per ricreazione al coperto (+3,5%), apparecchi fotografici e cinematografici e strumenti ottici (+3,2%), giochi, giocattoli e hobby (+2,8%), servizi ricreativi e sportivi (+2,4%), servizi culturali (+2,3%), libri (+2,3%), apparecchi di ricezione, registrazione e riproduzione di suoni e immagini (-4,0%), apparecchi per il trattamento dell'informazione (-7,3%), supporti di registrazione (-14,3%).

Istruzione: scuola dell'infanzia ed istruzione primaria (+2,8%), istruzione universitaria (+2,4%).

Servizi ricettivi e di ristorazione: mense (-3,0%), servizi di alloggio (-7,0%).

Altri beni e servizi: altri servizi n.a.c. (+6,4%), altri effetti personali (+3,5%), assicurazioni sui mezzi di trasporto (-4,7%).

Le rilevazioni eseguite dal Servizio Statistica della Città di Torino sono state effettuate secondo le disposizioni e le norme tecniche stabilite dall'ISTAT.

I dati relativi all'anticipazione del mese in corso si possono consultare sul sito:

<http://www.comune.torino.it/statistica/>

IL DIRIGENTE U.C.S.
Dott.ssa Antonella RAVA

IL RESPONSABILE
UFF. STATISTICHE ECONOMICHE
Rag. Pietro CLERICUZIO

Torino, 30 Settembre 2015



Corso Valdocco 20 – 10122 Torino - tel. +39.011.01124563 - fax +39.011.01124585
e-mail: prezzi@comune.torino.it - www.comune.torino.it



CITTA' di TORINO

PREZZI AL CONSUMO: Variazione percentuali degli Indici

Anticipazione del mese di

SETTEMBRE 2015

Intera Collettività (N.I.C.)

DIVISIONI	Variazioni Percentuali	
	Variazioni % rispetto al mese precedente	Variazioni % rispetto corrispondente mese anno precedente
Prodotti alimentari, bevande non alcoliche	0,4	0,8
Bevande alcoliche e tabacchi	0,0	2,5
Abbigliamento e Calzature	0,4	1,1
Abitazione, acqua, energia e combustibili	-0,2	0,1
Mobili, articoli e servizi per la casa	0,2	0,5
Servizi sanitari e spese per la salute	0,0	0,7
Trasporti	-3,8	-3,4
Comunicazioni	0,9	-0,1
Ricreazioni, spettacoli e cultura	-1,6	-0,1
Istruzione	0,7	1,8
Servizi ricettivi e di ristorazione	0,7	-1,2
Altri beni e servizi	0,3	1,2
Indice generale	-0,6	-0,2
Indice generale al netto dei tabacchi	-0,5	-0,2

CITTA' di TORINO

Area Servizi Civici
Servizio Statistica
e Toponomastica



N.I.C.

Tassi Mensili

Divisioni	Anno 2015											
	Variazioni Percentuali											
	Gennaio	Febbraio	Marzo	Aprile	Maggio	Giugno	Luglio	Agosto	Settembre	Ottobre	Novembre	Dicembre
Prodotti alimentari, bevande non alcoliche	0,6	0,3	-0,2	0,2	-0,4	0,1	-1,1	0,0	0,4			
Bevande alcoliche e tabacchi	0,0	2,5	0,0	0,1	0,0	-0,1	-0,1	0,1	0,0			
Abbigliamento e Calzature	0,0	0,0	0,6	0,1	0,0	0,0	0,0	0,0	0,4			
Abitazione, acqua, energia e combustibili	-0,1	0,0	0,0	-1,0	0,0	0,2	-0,1	-0,1	-0,2			
Mobili, articoli e servizi per la casa	0,1	-0,1	0,2	0,1	0,0	0,0	0,0	-0,1	0,2			
Servizi sanitari e spese per la salute	0,1	0,0	0,0	0,0	0,0	0,6	0,0	0,0	0,0			
Trasporti	-3,4	0,7	1,3	0,6	0,4	0,2	1,0	1,2	-3,8			
Comunicazioni	0,2	-0,1	-0,7	-1,1	-0,7	-0,5	-1,3	1,9	0,9			
Ricreazioni, spettacoli e cultura	-0,6	0,5	-0,6	0,6	-0,3	0,3	1,1	0,4	-1,6			
Istruzione	0,0	0,0	0,0	0,0	0,0	0,0	0,0	0,0	0,7			
Servizi Ricettivi e di Ristorazione	-3,3	1,9	-1,0	0,8	4,5	1,8	-5,8	-1,3	0,7			
Altri beni e servizi	0,2	-0,1	0,4	0,2	0,0	-0,2	-0,6	0,1	0,3			
Indice generale	-0,7	0,5	0,0	0,2	0,4	0,3	-0,6	0,1	-0,6			
Indice generale al netto dei tabacchi	-0,8	0,4	0,1	0,1	0,5	0,3	-0,7	0,1	-0,5			



Valori provvisori

CITTA' di TORINO

*Area Servizi Civici
Servizio Statistica
e Toponomastica*



N.I.C.

Tassi Annuali Tendenziali

Divisioni	Anno 2015 Variazioni Percentuali											
	Gennaio	Febbraio	Marzo	Aprile	Maggio	Giugno	Luglio	Agosto	Settembre	Ottobre	Novembre	Dicembre
Prodotti alimentari, bevande non alcoliche	0,2	0,7	0,6	0,8	0,5	0,5	0,5	0,5	0,8			
Bevande alcoliche e tabacchi	0,3	2,4	2,7	2,9	2,8	2,8	2,6	2,6	2,5			
Abbigliamento e Calzature	0,2	0,6	0,5	0,2	0,1	0,1	0,1	0,2	1,1			
Abitazione, acqua, energia e combustibili	-0,1	-0,1	-0,6	-1,0	-1,2	-1,0	0,3	0,3	0,1			
Mobili, articoli e servizi per la casa	0,3	0,1	0,3	0,4	0,4	0,3	0,3	0,3	0,5			
Servizi sanitari e spese per la salute	0,3	0,1	0,1	-0,1	0,0	0,8	0,7	0,7	0,7			
Trasporti	-3,5	-2,6	-1,6	-2,5	-1,1	-1,5	-1,9	-3,0	-3,4			
Comunicazioni	-3,2	-2,4	-2,1	-3,4	-3,7	-3,6	-4,6	-1,4	-0,1			
Ricreazioni, spettacoli e cultura	-0,3	0,0	-0,8	0,1	0,5	0,3	1,2	0,8	-0,1			
Istruzione	2,4	2,4	2,4	2,4	2,4	2,7	2,7	2,7	1,8			
Servizi Ricettivi e di Ristorazione	-3,8	-1,1	-0,9	0,5	0,8	4,4	1,7	1,0	-1,2			
Altri beni e servizi	0,8	0,5	0,8	0,7	0,8	0,8	0,6	0,8	1,2			
Indice generale	-0,8	-0,2	-0,2	-0,2	0,0	0,4	0,3	0,0	-0,2			
Indice generale al netto dei tabacchi	-0,8	-0,3	-0,3	-0,3	0,0	0,4	0,1	-0,1	-0,2			

 Valori provvisori

CITTA' di TORINO

Area Servizi Civici
Servizio Statistica
e Toponomastica



INDICI PREZZI AL CONSUMO N.I.C.

Mese : **SETTEMBRE 2015**

Divisioni	Variazioni Percentuali												Inflazione Acquisita
	gen-15	feb-15	mar-15	apr-15	mag-15	giu-15	lug-15	ago-15	set-15	ott-15	nov-15	dic-15	
	gen-14	feb-14	mar-14	apr-14	mag-14	giu-14	lug-14	ago-14	set-14	ott-14	nov-14	dic-14	
Prodotti alimentari, bevande non alcoliche	0,2	0,7	0,6	0,8	0,5	0,5	0,5	0,5	0,8				0,5
Bevande alcoliche e tabacchi	0,3	2,4	2,7	2,9	2,8	2,8	2,6	2,6	2,5				2,4
Abbigliamento e Calzature	0,2	0,6	0,5	0,2	0,1	0,1	0,1	0,2	1,1				0,5
Abitazione, acqua, energia e combustibili	0,1	-0,1	-0,6	-1,0	-1,2	-1,0	0,3	0,3	0,1				-0,6
Mobili, articoli e servizi per la casa	0,2	0,1	0,3	0,4	0,4	0,3	0,3	0,3	0,5				0,4
Servizi sanitari e spese per la salute	0,3	0,1	0,1	-0,1	0,0	0,8	0,7	0,7	0,7				0,5
Trasporti	-3,5	-2,6	-1,6	-2,5	-1,1	-1,5	-1,9	-3,0	-3,4				-2,2
Comunicazioni	-3,2	-2,4	-2,1	-3,4	-3,7	-3,6	-4,6	-1,4	-0,1				-2,3
Ricreazioni, spettacoli e cultura	-0,3	0,0	-0,8	0,1	0,5	0,3	1,2	0,8	-0,1				0,1
Istruzione	2,4	2,4	2,4	2,4	2,4	2,7	2,7	2,7	1,8				2,0
Servizi Ricettivi e di Ristorazione	-3,8	-1,1	-0,9	0,5	0,8	4,4	1,7	1,0	-1,2				-0,2
Altri beni e servizi	0,8	0,5	0,8	0,7	0,8	0,8	0,6	0,8	1,2				0,7
Indice generale	-0,8	-0,2	-0,2	-0,2	0,0	0,4	0,3	0,0	-0,2				-0,2
Indice generale al netto dei tabacchi	-0,8	-0,3	-0,3	-0,3	0,0	0,4	0,1	-0,1	-0,2				-0,2



Valori provvisori

Inflazione acquisita rappresenta la variazione media dell'indice nell'anno indicato, (Indici Medi Anno 2015) che si avrebbe ipotizzando che l'indice stesso (Indici Settembre 2015) rimanga al medesimo livello dell'ultimo dato mensile disponibile nella restante parte dell'anno.



CITTA' di TORINO

Area Servizi Civici Servizio Statistica e Toponomastica

INDICI DEI PREZZI AL CONSUMO NIC

Andamento dei prodotti a diversa frequenza d'acquisto

Base Anno 2010 = 100

Anno 2015

Tipologia di Prodotto	GENNAIO		FEBBRAIO		MARZO		APRILE		MAGGIO		GIUGNO		LUGLIO		AGOSTO		SETTEMBRE		OTTOBRE		NOVEMBRE		DICEMBRE	
	Cong.	Tend.	Cong.	Tend.	Cong.	Tend.	Cong.	Tend.	Cong.	Tend.	Cong.	Tend.	Cong.	Tend.	Cong.	Tend.	Cong.	Tend.	Cong.	Tend.	Cong.	Tend.	Cong.	Tend.
Alta frequenza	-0,4	-1,6	0,5	-1,0	0,5	-0,5	0,1	-0,3	0,0	-0,3	0,1	-0,3	-0,6	-0,6	-0,3	-0,7	-0,3	-1,0						
Media frequenza	-1,4	-0,5	0,6	0,4	-0,4	-0,2	0,2	-0,3	0,9	0,1	0,7	0,9	-0,8	0,8	0,6	0,5	-1,1	0,2						
Bassa frequenza	0,1	0,0	0,0	-0,1	0,1	0,1	0,1	0,1	-0,1	0,1	0,1	0,4	-0,1	0,5	0,0	0,7	0,3	0,9						
Indice generale	-0,7	-0,8	0,5	-0,2	0,0	-0,2	0,2	-0,2	0,4	0,0	0,3	0,4	-0,6	0,3	0,1	0,0	-0,6	-0,2						

Dall'indice generale dei prezzi al consumo per l'intera collettività (NIC),calcolato sui prezzi rilevati mensilmente in base alla classificazione del paniere Coicop,vengono elaborati i dati relativi a tre raggruppamenti riferiti alle diverse frequenze di acquisto dei prodotti da parte dei consumatori.

I tre raggruppamenti si dividono:

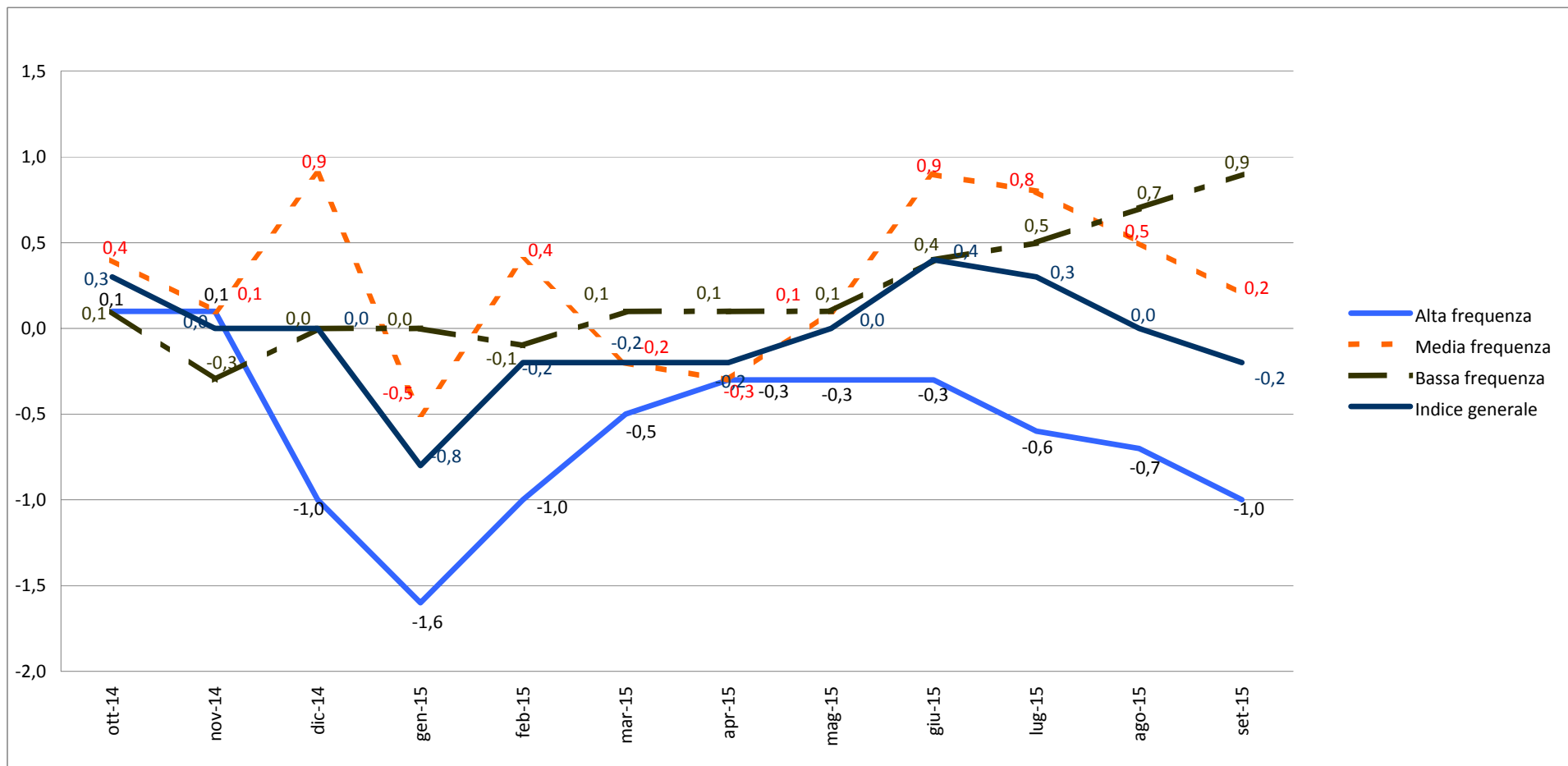
Prodotti ad alta frequenza di acquisto: includono,oltre ai generi alimentari,le bevande alcoliche ed analcoliche,i tabacchi ,le spese per l'affitto,i beni non durevoli per la casa,i servizi per la pulizia e manutenzione della casa,i carburanti,i trasporti urbani,i giornali e i periodici,i servizi di ristorazione,le spese di assistenza.

Prodotti a media frequenza di acquisto: comprendono,tra gli altri,le spese di abbigliamento,le tariffe elettriche e quelle relative all'acqua potabile e lo smaltimento dei rifiuti,i medicinali,,i servizi medici e quelli dentistici,i trasporti stradali,ferroviari marittimi e aerei,i servizi postali e telefonici,i servizi ricreativi e culturali,i pacchetti vacanze,i libri,gl'alberghi e gli altri servizi di alloggio.

Prodotti a bassa frequenza:comprendono gli elettrodomestici,i servizi ospedalieri,l'acquisto dei mezzi di trasporto,i servizi di trasloco,gl'apparecchi audiovisivi,fotografici e informatici,gl'articoli sportivi.



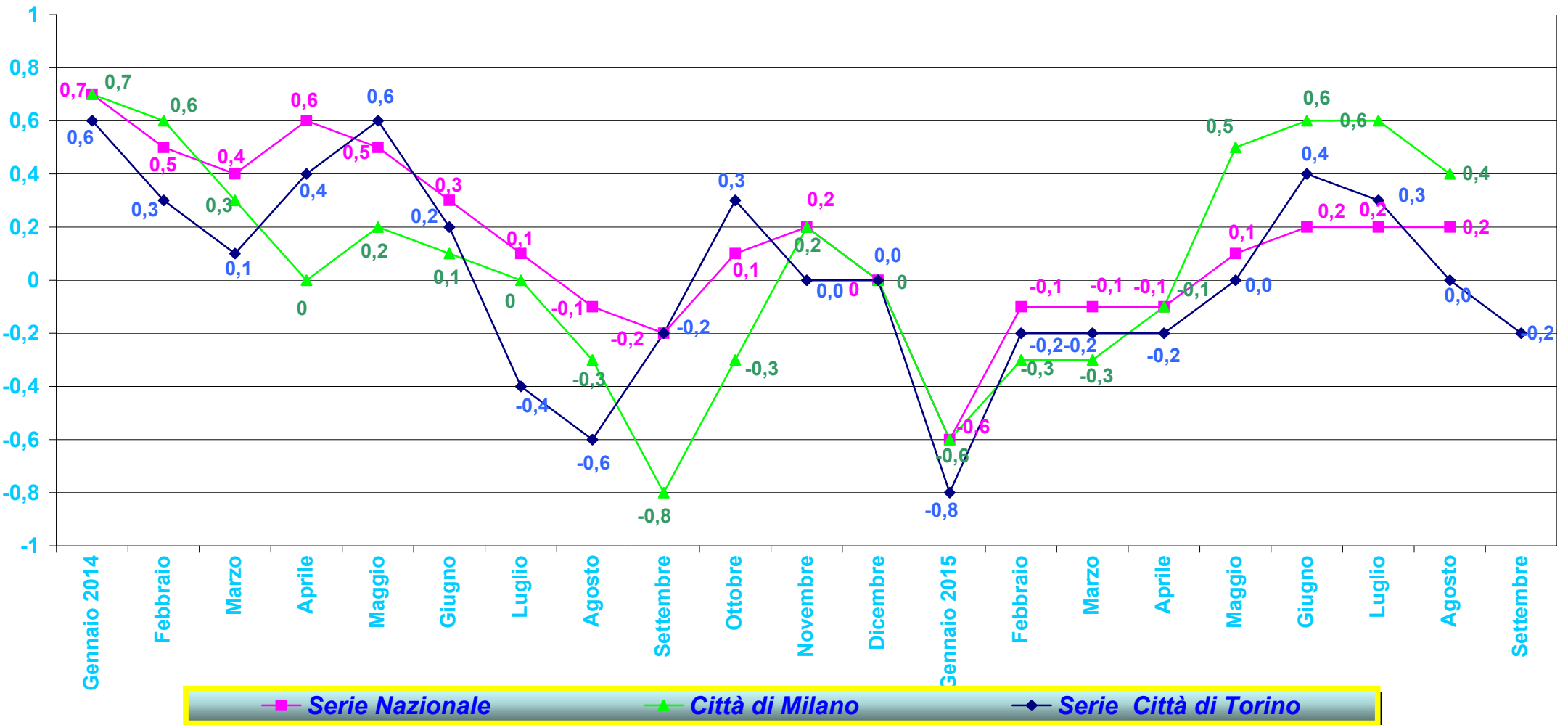
VARIAZIONI TENDENZIALI DELL'INDICE DEI PREZZI AL CONSUMO (NIC) PER PRODOTTI A DIVERSA FREQUENZA D'ACQUISTO ANNO 2015





**AREA SERVIZI CIVICI
SERVIZIO STATISTICA e
TOPONOMASTICA**

**Indice Intera Collettività
Andamento Tasso Tendenziale Annuo
Confronto Serie Nazionale - Torino - Milano
Anni 2014 - 2015**





Settembre 2015

DESCRIZIONE	Var. % Anno Precedente	Var. % Mensile
Prodotti alimentari, bevande analcoliche		
Pane e cereali	0,2	0,0
Carni	-0,1	0,1
Pesci e prodotti ittici	2,3	0,4
Latte, formaggi e uova	-1,2	-0,3
Oli e grassi	5,5	0,2
Frutta	2,0	-1,8
Vegetali	4,6	4,4
Zucchero, confetture, miele, cioccolato e dolci	0,6	-0,4
Prodotti alimentari n.a.c.	-0,2	-0,2
Caffè, tè e cacao	1,9	-0,1
Acque minerali, bevande analcoliche, succhi di frutta e verdura	0,9	0,4
Bevande alcoliche e tabacchi		
Alcolici	2,0	0,0
Vini	-0,2	-0,2
Birre	0,1	0,2
Tabacchi	3,9	0,0
Abbigliamento e calzature		
Indumenti	1,1	0,4
Altri articoli d'abbigliamento e accessori per l'abbigliamento	1,8	0,2
Servizi di lavanderia, riparazione e noleggio abiti	2,4	0,0
Scarpe ed altre calzature	0,5	0,6
Riparazione e noleggio calzature	0,0	0,0
Abitazione, acqua, energia elettrica, gas e combustibili		
Affitti reali per l'abitazione principale	-0,6	0,1
Prodotti per la riparazione e la manutenzione della casa	0,4	0,0

Servizi per la riparazione e manutenzione della casa	1,3	0,0
Fornitura acqua	5,8	0,0
Raccolta rifiuti	0,0	0,0
Raccolta acque di scarico	5,7	0,0
Altri servizi per l'abitazione n.a.c.	3,6	-0,1
Energia elettrica	-1,8	0,0
Gas	-1,0	-0,8
Gasolio per riscaldamento	-15,6	-0,7
Combustibili solidi	13,6	2,4
Mobili, articoli e servizi per la casa		
Mobili e arredi	1,5	0,2
Tappeti e altri rivestimenti per pavimenti	-0,2	0,0
Riparazione di mobili, arredi e rivestimenti per pavimenti	-0,8	0,0
Articoli tessili per la casa	-0,1	0,3
Grandi apparecchi domestici elettrici e non	-0,7	0,1
Piccoli elettrodomestici	-2,2	0,8
Riparazione di apparecchi per la casa	1,8	0,0
Cristalleria, stoviglie e utensili domestici	0,9	0,4
Grandi utensili ed attrezzature per la casa ed il giardino	-0,1	0,5
Piccoli utensili ed accessori vari	0,1	0,0
Beni non durevoli per la casa	-1,6	-0,7
Servizi per la pulizia e la manutenzione della casa	0,6	0,3
Servizi sanitari e spese per la salute		
Prodotti farmaceutici	1,0	-0,1
Altri prodotti medicali	-0,1	0,5
Attrezzature ed apparecchi terapeutici	-0,1	0,0
Servizi medici	-0,2	0,0
Servizi dentistici	-0,7	0,0
Servizi paramedici	3,3	0,0
Servizi ospedalieri	0,0	0,0
Trasporti		
Automobili	2,0	0,2

Motocicli e ciclomotori	1,5	0,3
Biciclette	0,3	0,0
Pezzi di ricambio e accessori per mezzi di trasporto privati	-1,0	-0,1
Carburanti e lubrificanti per mezzi di trasporto privati	-14,7	-4,2
Manutenzione e riparazione mezzi di trasporto privati	1,3	0,0
Altri servizi relativi ai mezzi di trasporto privati	1,3	0,2
Trasporto passeggeri su rotaia	-0,7	-1,1
Trasporto passeggeri su strada	-0,4	0,3
Trasporto aereo passeggeri	3,0	-28,2
Trasporto marittimo e per vie d'acqua interne	-2,3	-39,6
Trasporto multimodale passeggeri	1,5	0,0
Acquisto di altri servizi di trasporto	-0,1	0,0
Comunicazioni		
Servizi postali	6,7	0,0
Apparecchi telefonici e telefax	-4,7	3,5
Servizi di telefonia e telefax	1,2	0,0
Ricreazione, spettacoli e cultura		
Apparecchi di ricezione, registrazione e riproduzione di suoni e immagini	-4,0	0,1
Apparecchi fotografici e cinematografici e strumenti ottici	3,2	1,6
Apparecchi per il trattamento dell'informazione	-7,3	-1,2
Supporti di registrazione	-14,3	7,3
Beni durevoli per ricreazione all'aperto	1,8	0,0
Strumenti musicali e beni durevoli per ricreazione al coperto	3,5	0,0
Giochi, giocattoli e hobby	2,8	3,5
Articoli sportivi, per campeggio e attività ricreative all'aperto	1,4	0,6
Articoli per giardinaggio, piante e fiori	-0,7	0,3
Animali domestici e relativi prodotti	-0,7	0,4
Servizi veterinari e altri servizi per animali domestici	-0,4	0,5
Servizi ricreativi e sportivi	2,4	-1,3
Servizi culturali	2,3	-0,1
Giochi, lotterie e scommesse	0,0	0,0
Libri	2,3	1,2

Giornali e periodici	1,9	0,9
Articoli di cartoleria e materiale da disegno	0,4	0,3
Pacchetti vacanza	-1,4	-17,9
Istruzione		
Scuola dell'infanzia ed istruzione primaria	2,8	2,8
Istruzione secondaria	0,9	0,9
Istruzione universitaria	2,4	0,0
Corsi d'istruzione e di formazione	0,0	0,0
Servizi ricettivi e di ristorazione		
Ristoranti, bar e simili	0,9	0,1
Mense	-3,0	0,0
Servizi di alloggio	-7,0	2,5
Altri beni e servizi		
Servizi di parrucchiere e trattamenti di bellezza	1,5	0,4
Apparecchi elettrici per la cura della persona	-1,0	0,4
Altri apparecchi non elettrici, articoli e prodotti per la cura della persona	-0,9	-0,3
Gioielleria ed orologeria	0,1	-0,4
Altri effetti personali	3,5	0,4
Assistenza sociale	0,5	0,5
Servizi assicurativi connessi alla salute	1,6	0,0
Assicurazioni sui mezzi di trasporto	-4,7	1,0
Altri servizi finanziari n.a.c.	1,5	0,8
Altri servizi n.a.c.	6,4	0,3