



## CITTA' DI TORINO

Vice Direzione Generale Servizi Amministrativi  
**Direzione Servizi Civici**  
Servizio Statistica e Toponomastica

### **INDICI DEI PREZZI AL CONSUMO PER L'INTERA COLLETTIVITA'**

MESE: **SETTEMBRE 2013**

#### **ANTICIPAZIONE PROVVISORIA**

Nel mese di **Settembre 2013**, a seguito della rilevazione dei prezzi effettuata dal Servizio Statistica della Città, l'indice complessivo dei prezzi al consumo per l'intera collettività (NIC) è risultato pari al **106,7 (Base Anno 2010=100)** con una variazione del **-0,7%** rispetto al mese precedente e con una variazione del **+0,7%** (tasso tendenziale) rispetto al mese di **Settembre 2012**.

I prezzi dei prodotti acquistati con **maggiore frequenza** registrano **INVARIATO** sul mese precedente e una variazione del **+0,9%** sull'anno precedente. I prezzi dei prodotti a **media frequenza** d'acquisto segnalano una variazione mensile del **-1,8%** e una variazione tendenziale del **+0,9%**. I prezzi dei prodotti a **bassa frequenza** di acquisto rilevano **INVARIATO** su agosto 2013 e una variazione del **-0,3%** sull'anno precedente.

#### **Analisi del bilancio per divisioni di prodotto:**

**Prodotti alimentari e bevande analcoliche (-0,4%):** Viene confermata la tendenza della divisione di prodotto determinata dalle variazioni rilevate nelle classi relative alla frutta (-7,2%), alle acque minerali, bevande analcoliche, succhi di frutta e verdura (-0,3%) ed ai pesci e prodotti ittici (-0,1%). In aumento troviamo le classi relative agli oli e grassi (+0,7%), al caffè, tè e cacao (+0,7%), al latte, formaggi e uova (+0,5%), al pane e cereali (+0,1%), alle carni (+0,1%), ai vegetali (+0,1%) ed agli altri prodotti alimentari (+0,1%).



Corso Valdocco 20 – 10122 Torino - tel. +39.011.4424563 - fax +39.011.4424585  
e-mail: [prezzi@comune.torino.it](mailto:prezzi@comune.torino.it) - [www.comune.torino.it](http://www.comune.torino.it)

**Bevande alcoliche e tabacchi (INVARIATO):** I rincari rilevati nella classe relativa agli alcolici (+0,2%) sono stati compensati dai ribassi riscontrati nelle classi relative alle birre (-0,2%) ed ai vini (-0,1%) e, pertanto, la divisione rimane invariata.

**Abbigliamento e calzature (+0,4%):** L'andamento della divisione diventa positivo a seguito degli aumenti riscontrati nelle classi relative alle scarpe ed altre calzature (+2,0%), alla riparazione calzature (+1,1%) ed ai servizi di lavanderia e riparazione abiti (+0,5%). In ribasso troviamo la classe relativa agli indumenti (-0,1%).

**Abitazione, acqua, energia elettrica, gas e altri combustibili (-0,6%):** Inversione di tendenza per la divisione di prodotto causata dai ribassi riscontrati nelle classi relative al gas (-2,1%) ed ai combustibili solidi (-0,4%). In aumento troviamo le classi relative al gasolio per riscaldamento (+2,3%) ed ai prodotti per la riparazione e la manutenzione della casa (+0,2%).

**Mobili, articoli e servizi per la casa (+0,2%):** La divisione di prodotto diventa positiva per effetto dei rincari rilevati nelle classi relative agli articoli tessili per la casa (+1,2%), ai piccoli elettrodomestici (+0,6%), alla cristalleria, stoviglie e utensili domestici (+0,2%), ai beni non durevoli per la casa (+0,2%) ed ai piccoli utensili ed accessori vari (+0,1%).

**Servizi sanitari e spese per la salute (INVARIATO):** Pur presentando al suo interno aumenti riscontrati nella classe relativa alle attrezzature ed apparecchi terapeutici (+0,8%), la divisione rimane invariata.

**Trasporti (-3,1%):** Cambio di segno per la divisione di prodotto determinato dai ribassi rilevati direttamente dall'Istituto Nazionale di Statistica nelle classi relative al trasporto marittimo e per vie d'acqua interne (-39,0%), al trasporto aereo passeggeri (-28,1%) ed al trasporto passeggeri su rotaia (-0,2%). In crescita troviamo le classi relative ai carburanti e lubrificanti per mezzi di trasporto privati (+1,5%) al trasporto passeggeri su strada (+0,8%) alle biciclette (+0,7%), alle automobili (+0,2%), ai motocicli e ciclomotori (+0,2%), ai pezzi di ricambio ed accessori per mezzi di trasporto privati (+0,1%) ed al trasporto multimodale passeggeri (+0,1%).

**Comunicazioni (-1,7%):** Continua l'andamento negativo della divisione di prodotto, totalmente rilevata dall'ISTAT, causato dalle variazioni riscontrate nelle classi relative agli apparecchi telefonici e telefax (-3,0%) ed ai servizi di telefonia e telefax (-1,1%).

**Ricreazione, spettacoli e cultura (-0,6%):** Le variazioni rilevate nelle classi relative ai pacchetti vacanza (-19,7%), agli apparecchi per il trattamento dell'informazione (-1,7%) ed ai servizi ricreativi e sportivi (-1,3%) hanno generato il segno negativo della divisione. In aumento troviamo le classi relative ai giochi, giocattoli e hobby (+9,9%), agli apparecchi fotografici e cinematografici e strumenti ottici (+2,0%), ai libri (+1,6%), agli apparecchi di ricezione, registrazione e riproduzione di suoni e immagini (+1,4%), ai supporti di registrazione (+0,6%), ai servizi culturali (+0,4%), agli articoli di cartoleria e materiale da disegno (+0,4%), agli animali domestici e relativi prodotti (+0,3%), agli articoli sportivi per campeggio e attività ricreative all'aperto (+0,2%) ed ai giornali e periodici (+0,2%).

**Istruzione (+1,4%):** Si registrano aumenti nelle classi relative all'istruzione secondaria (+5,2%) ed alla scuola dell'infanzia ed istruzione primaria (+2,9%).

**Servizi ricettivi e di ristorazione (-0,7%):** Valore di segno negativo per la presente divisione di prodotto a seguito delle variazioni riscontrate nella classe relativa ai servizi di alloggio (-2,7%). In leggero aumento troviamo la classe relativa ai ristoranti, bar e simili (+0,3%).

**Altri beni e servizi (+0,2%):** Il segno della divisione diventa positivo a seguito dei rincari rilevati nelle classi relative agli altri effetti personali (+0,4%), agli altri servizi finanziari (+0,4%), alla gioielleria ed orologeria (+0,3%) ed all'assistenza sociale (+0,1%).

### **Significative variazioni annuali:**

**Prodotti alimentari e bevande analcoliche:** oli e grassi (+3,9%).

**Bevande alcoliche e tabacchi:** vini (+5,6%).

**Abitazione, acqua, energia elettrica, gas e altri combustibili:** raccolta acque di scarico (+8,4%), fornitura acqua (+8,1%).

**Servizi sanitari e spese per la salute:** attrezzature ed apparecchi terapeutici (+3,6%).

**Trasporti:** trasporto aereo passeggeri (+23,5%), biciclette (+5,1%), carburanti e lubrificanti per mezzi di trasporto privati (-4,4%), trasporto marittimo e per vie d'acqua interne (-10,0%).

**Comunicazioni:** servizi postali (+4,8%), servizi di telefonia e telefax (-5,5%), apparecchi telefonici e telefax (-10,1%).

**Ricreazione, spettacoli e cultura:** giochi, giocattoli e hobby (+7,5%), apparecchi fotografici cinematografici e strumenti ottici (-5,5%), supporti di registrazione (-7,1%), apparecchi per il trattamento dell'informazione (-8,6%), riparazione di apparecchi audiovisivi, fotografici e informatici (-10,9%).

**Istruzione:** istruzione secondaria (+5,2%).

**Servizi ricettivi e di ristorazione:** mense (+19,5%).

**Altri beni e servizi:** altri servizi finanziari (+3,9%), gioielleria ed orologeria (-4,4%).

Le rilevazioni eseguite dal Servizio Statistica della Città di Torino sono state effettuate secondo le disposizioni e le norme tecniche stabilite dall'ISTAT.

I dati relativi all'anticipazione del mese in corso si possono consultare sul sito:

<http://www.comune.torino.it/statistica/>

IL DIRIGENTE U.C.S.  
Dott.ssa Antonella RAVA

IL RESPONSABILE  
UFF. STATISTICHE ECONOMICHE  
Rag. Pietro CLERICUZIO

Torino, 30 Settembre 2013



Corso Valdocco 20 - 10122 Torino

+39.011.4424563 - fax +39.011.4424585

e-mail: [prezzi@comune.torino.it](mailto:prezzi@comune.torino.it) - [www.comune.torino.it](http://www.comune.torino.it)



# CITTA' di TORINO

PREZZI AL CONSUMO: Variazione percentuali degli Indici

Anticipazione del mese di

**SETTEMBRE 2013**

*Intera Collettività (N.I.C.)*

| DIVISIONI                                    | Variazioni Percentuali                   |   |
|--|--|---|
|  | Variazioni % rispetto al mese precedente | Variazioni % rispetto corrispondente mese anno precedente |
| Prodotti alimentari, bevande non alcoliche   | -0,4                                     | 1,7   |
| Bevande alcoliche e tabacchi                 | 0,0                                      | 1,4   |
| Abbigliamento e Calzature                    | 0,4                                      | -0,1  |
| Abitazione, acqua, energia e combustibili    | -0,6                                     | 0,4   |
| Mobili, articoli e servizi per la casa       | 0,2                                      | 1,2   |
| Servizi sanitari e spese per la salute       | 0,0                                      | 0,6   |
| Trasporti                                    | -3,1                                     | 1,0   |
| Comunicazioni                                | -1,7                                     | -6,6  |
| Ricreazioni, spettacoli e cultura            | -0,6                                     | 0,6   |
| Istruzione                                   | 1,4                                      | 2,8   |
| Servizi ricettivi e di ristorazione          | -0,7                                     | 1,2   |
| Altri beni e servizi                         | 0,2                                      | 0,3   |
| <b>Indice generale</b>                       | <b>-0,7</b>                              | <b>0,7</b>  |
| <b>Indice generale al netto dei tabacchi</b> | <b>-0,7</b>                              | <b>0,7</b>  |

# CITTA' di TORINO

Direzione Servizi Civici  
Servizio Statistica  
e Toponomastica



**N.I.C.**

**Tassi Mensili**

| Divisioni                                    | Anno 2013              |            |            |             |            |            |            |            |             |         |          |          |
|--|------------------------|------------|------------|-------------|------------|------------|------------|------------|-------------|---------|----------|----------|
|  | Variazioni Percentuali |            |            |             |            |            |            |            |             |         |          |          |
|  | Gennaio                | Febbraio   | Marzo      | Aprile      | Maggio     | Giugno     | Luglio     | Agosto     | Settembre   | Ottobre | Novembre | Dicembre |
| Prodotti alimentari, bevande non alcoliche   | 0,6                    | 0,1        | 0,4        | -0,1        | 0,8        | 0,6        | -0,8       | -0,5       | -0,4        |         |          |          |
| Bevande alcoliche e tabacchi                 | 0,0                    | 0,1        | 0,4        | 0,2         | 0,3        | 0,0        | 0,3        | 0,1        | 0,0         |         |          |          |
| Abbigliamento e Calzature                    | 0,1                    | -0,1       | 0,0        | -0,4        | 0,2        | 0,0        | -0,2       | -0,1       | 0,4         |         |          |          |
| Abitazione, acqua, energia e combustibili    | 0,3                    | 0          | 0,1        | -1,0        | 0,5        | -0,1       | 0,3        | 0,3        | -0,6        |         |          |          |
| Mobili, articoli e servizi per la casa       | 0,3                    | 0,1        | 0,1        | -0,1        | 0,1        | 0,0        | 0,1        | -0,1       | 0,2         |         |          |          |
| Servizi sanitari e spese per la salute       | 0,5                    | 0,0        | 0,2        | 0,0         | 0,0        | 0,1        | 0,0        | 0,0        | 0,0         |         |          |          |
| Trasporti                                    | -1,0                   | 0,4        | 1,0        | -0,5        | -0,6       | 0,9        | 1,0        | 3,2        | -3,1        |         |          |          |
| Comunicazioni                                | 0,3                    | -3,7       | -1,2       | 2,1         | -0,4       | -1,3       | 0,7        | -1,0       | -1,7        |         |          |          |
| Ricreazioni, spettacoli e cultura            | 0,2                    | 0,5        | 0,1        | -0,2        | -0,5       | 0,4        | 0,4        | 0,8        | -0,6        |         |          |          |
| Istruzione                                   | 0,0                    | 0,0        | 0,0        | 0,0         | 0,0        | 0,0        | 0,0        | 0,0        | 1,4         |         |          |          |
| Servizi Ricettivi e di Ristorazione          | 0,1                    | 0,1        | 0,1        | 0,1         | -0,2       | 0,4        | 0,6        | 0,3        | -0,7        |         |          |          |
| Altri beni e servizi                         | 0,8                    | 0,4        | 0,1        | 0,0         | -0,1       | -0,2       | -0,6       | -0,1       | 0,2         |         |          |          |
| <b>Indice generale</b>                       | <b>0,2</b>             | <b>0,1</b> | <b>0,2</b> | <b>-0,1</b> | <b>0,0</b> | <b>0,3</b> | <b>0,1</b> | <b>0,6</b> | <b>-0,7</b> |         |          |          |
| <b>Indice generale al netto dei tabacchi</b> | <b>0,1</b>             | <b>0,1</b> | <b>0,3</b> | <b>-0,2</b> | <b>0,0</b> | <b>0,3</b> | <b>0,1</b> | <b>0,6</b> | <b>-0,7</b> |         |          |          |



Valori provvisori

# CITTA' di TORINO

*Direzione Servizi Civici  
Servizio Statistica  
e Toponomastica*



**N.I.C.**

**Tassi Annuali Tendenziali**

| Divisioni                                    | Anno 2013<br>Variazioni Percentuali |            |            |            |            |            |            |            |            |         |          |          |
|--|-------------------------------------|------------|------------|------------|------------|------------|------------|------------|------------|---------|----------|----------|
|  | Gennaio                             | Febbraio   | Marzo      | Aprile     | Maggio     | Giugno     | Luglio     | Agosto     | Settembre  | Ottobre | Novembre | Dicembre |
| Prodotti alimentari, bevande non alcoliche   | 3,1                                 | 2,5        | 2,9        | 2,6        | 3,3        | 3,1        | 3,2        | 2,7        | 1,7        |         |          |          |
| Bevande alcoliche e tabacchi                 | 2,3                                 | 2,3        | 1,6        | 1,4        | 1,5        | 1,3        | 1,4        | 1,5        | 1,4        |         |          |          |
| Abbigliamento e Calzature                    | 0,9                                 | 1,1        | 0,5        | 0,1        | 0,1        | 0,2        | 0,0        | -0,2       | -0,1       |         |          |          |
| Abitazione, acqua, energia e combustibili    | 5,2                                 | 4,3        | 4,1        | 1,6        | 1,5        | 1,4        | 1,2        | 1,3        | 0,4        |         |          |          |
| Mobili, articoli e servizi per la casa       | 1,4                                 | 1,2        | 1,1        | 1,2        | 1,2        | 1,2        | 1,1        | 1,0        | 1,2        |         |          |          |
| Servizi sanitari e spese per la salute       | -0,8                                | -0,8       | 0,1        | 0,1        | 0,2        | 0,5        | 0,6        | 0,5        | 0,6        |         |          |          |
| Trasporti                                    | 4,4                                 | 3,2        | 2,3        | 0,0        | 0,5        | 1,7        | 2,3        | 2,1        | 1,0        |         |          |          |
| Comunicazioni                                | -1,3                                | -4,1       | -5,9       | -2,4       | -2,3       | -4,6       | -3,3       | -4,7       | -6,6       |         |          |          |
| Ricreazioni, spettacoli e cultura            | -0,2                                | -0,2       | 0,9        | 0,4        | 0,3        | 0,0        | 0,2        | 0,6        | 0,6        |         |          |          |
| Istruzione                                   | 1,7                                 | 1,7        | 1,7        | 1,7        | 1,7        | 1,7        | 1,7        | 1,7        | 2,8        |         |          |          |
| Servizi Ricettivi e di Ristorazione          | 2,2                                 | 2,2        | 2,3        | 1,0        | 0,6        | 0,4        | -0,2       | -0,3       | 1,2        |         |          |          |
| Altri beni e servizi                         | 1,6                                 | 1,8        | 1,7        | 1,5        | 1,4        | 1,1        | 0,2        | 0,0        | 0,3        |         |          |          |
| <b>Indice generale</b>                       | <b>2,2</b>                          | <b>1,8</b> | <b>1,6</b> | <b>0,9</b> | <b>1,0</b> | <b>1,1</b> | <b>1,1</b> | <b>1,0</b> | <b>0,7</b> |         |          |          |
| <b>Indice generale al netto dei tabacchi</b> | <b>2,2</b>                          | <b>1,7</b> | <b>1,7</b> | <b>0,9</b> | <b>1,0</b> | <b>1,1</b> | <b>1,1</b> | <b>1,0</b> | <b>0,7</b> |         |          |          |

 Valori provvisori

# CITTA' di TORINO

Direzione Servizi Civici  
Servizio Statistica  
e Toponomastica



## INDICI PREZZI AL CONSUMO N.I.C.

Mese : **SETTEMBRE 2013**

| Divisioni                                    | Variazioni Percentuali |            |            |            |            |            |            |            |            |        |        |        | Inflazione Acquisita |
|--|------------------------|------------|------------|------------|------------|------------|------------|------------|------------|--------|--------|--------|----------------------|
|  | gen-13                 | feb-13     | mar-13     | apr-13     | mag-13     | giu-13     | lug-13     | ago-13     | set-13     | ott-13 | nov-13 | dic-13 |                      |
|  | gen-12                 | feb-12     | mar-12     | apr-12     | mag-12     | giu-12     | lug-12     | ago-12     | set-12     | ott-12 | nov-12 | dic-12 |                      |
| Prodotti alimentari, bevande non alcoliche   | 3,1                    | 2,5        | 2,9        | 2,6        | 3,3        | 3,1        | 3,2        | 2,7        | 1,7        |        |        |        | 2,4                  |
| Bevande alcoliche e tabacchi                 | 2,3                    | 2,3        | 1,6        | 1,4        | 1,5        | 1,3        | 1,4        | 1,5        | 1,4        |        |        |        | 1,6                  |
| Abbigliamento e Calzature                    | 0,9                    | 1,1        | 0,5        | 0,1        | 0,0        | 0,2        | 0,0        | -0,2       | -0,1       |        |        |        | 0,2                  |
| Abitazione, acqua, energia e combustibili    | 5,2                    | 4,3        | 4,1        | 1,6        | 1,5        | 1,4        | 1,2        | 1,3        | 0,4        |        |        |        | 1,7                  |
| Mobili, articoli e servizi per la casa       | 1,4                    | 1,2        | 1,1        | 1,2        | 1,2        | 1,2        | 1,1        | 1,0        | 1,2        |        |        |        | 1,0                  |
| Servizi sanitari e spese per la salute       | -0,8                   | -0,8       | 0,1        | 0,1        | 0,2        | 0,5        | 0,6        | 0,5        | 0,6        |        |        |        | 0,2                  |
| Trasporti                                    | 4,4                    | 3,2        | 2,3        | 0          | 0,5        | 1,7        | 2,3        | 2,1        | 1,0        |        |        |        | 1,9                  |
| Comunicazioni                                | -1,3                   | -4,1       | -5,9       | -2,4       | -2,3       | -4,6       | -3,3       | -4,7       | -6,6       |        |        |        | -4,2                 |
| Ricreazioni, spettacoli e cultura            | -0,2                   | -0,2       | 0,9        | 0,4        | 0,3        | 0,0        | 0,2        | 0,6        | 0,6        |        |        |        | 0,4                  |
| Istruzione                                   | 1,7                    | 1,7        | 1,7        | 1,7        | 1,7        | 1,7        | 1,7        | 1,7        | 2,8        |        |        |        | 1,7                  |
| Servizi Ricettivi e di Ristorazione          | 2,2                    | 2,2        | 2,3        | 1,0        | 0,6        | 0,4        | -0,2       | -0,3       | 1,2        |        |        |        | 1,0                  |
| Altri beni e servizi                         | 1,6                    | 1,8        | 1,7        | 1,5        | 1,4        | 1,1        | 0,2        | 0,0        | 0,3        |        |        |        | 0,9                  |
| <b>Indice generale</b>                       | <b>2,2</b>             | <b>1,8</b> | <b>1,6</b> | <b>0,9</b> | <b>1,0</b> | <b>1,1</b> | <b>1,1</b> | <b>1,0</b> | <b>0,7</b> |        |        |        | <b>1,1</b>           |
| <b>Indice generale al netto dei tabacchi</b> | <b>2,2</b>             | <b>1,7</b> | <b>1,7</b> | <b>0,9</b> | <b>1,0</b> | <b>1,1</b> | <b>1,1</b> | <b>1,0</b> | <b>0,7</b> |        |        |        | <b>1,1</b>           |

 Valori provvisori

**Inflazione acquisita** rappresenta la variazione media dell'indice nell'anno indicato, ( Indici Medi Anno 2012 ) che si avrebbe ipotizzando che l'indice stesso ( Indici Settembre 2013 ) rimanga al medesimo livello dell'ultimo dato mensile disponibile nella restante parte dell'anno.



# CITTA' di TORINO

**Direzione Servizi Civici  
Servizio Statistica e Toponomastica**

INDICI DEI PREZZI AL CONSUMO NIC

*Andamento dei prodotti a diversa frequenza d'acquisto*

**Base Anno 2010 = 100**

**Anno 2013**

| Tipologia di Prodotto  | GENNAIO    |            | FEBBRAIO   |            | MARZO      |            | APRILE      |            | MAGGIO     |            | GIUGNO     |            | LUGLIO     |            | AGOSTO     |            | SETTEMBRE   |            | OTTOBRE |       | NOVEMBRE |       | DICEMBRE |       |
|------------------------|------------|------------|------------|------------|------------|------------|-------------|------------|------------|------------|------------|------------|------------|------------|------------|------------|-------------|------------|---------|-------|----------|-------|----------|-------|
|                        | Cong.      | Tend.      | Cong.      | Tend.      | Cong.      | Tend.      | Cong.       | Tend.      | Cong.      | Tend.      | Cong.      | Tend.      | Cong.      | Tend.      | Cong.      | Tend.      | Cong.       | Tend.      | Cong.   | Tend. | Cong.    | Tend. | Cong.    | Tend. |
| Alta frequenza         | 0,3        | 3,1        | 0,3        | 2,6        | 0,2        | 2,3        | -0,2        | 1,5        | 0,0        | 1,6        | 0,4        | 1,9        | -0,2       | 2,3        | 0,0        | 1,8        | 0,0         | 0,9        |         |       |          |       |          |       |
| Media frequenza        | 0,0        | 2,3        | -0,1       | 1,8        | 0,4        | 1,9        | -0,2        | 0,8        | 0,1        | 0,9        | 0,4        | 1,0        | 0,7        | 0,9        | 1,2        | 0,9        | -1,8        | 0,9        |         |       |          |       |          |       |
| Bassa frequenza        | 0,3        | 0,1        | 0,0        | 0,1        | 0,1        | 0,3        | 0,0         | 0,4        | -0,1       | 0,4        | -0,4       | -0,1       | -0,2       | -0,2       | 0,0        | -0,2       | 0,0         | -0,3       |         |       |          |       |          |       |
| <b>Indice generale</b> | <b>0,2</b> | <b>2,2</b> | <b>0,1</b> | <b>1,8</b> | <b>0,2</b> | <b>1,6</b> | <b>-0,1</b> | <b>0,9</b> | <b>0,0</b> | <b>1,0</b> | <b>0,3</b> | <b>1,1</b> | <b>0,1</b> | <b>1,1</b> | <b>0,6</b> | <b>1,0</b> | <b>-0,7</b> | <b>0,7</b> |         |       |          |       |          |       |

Dall'indice generale dei prezzi al consumo per l'intera collettività (NIC),calcolato sui prezzi rilevati mensilmente in base alla classificazione del paniere Coicop,vengono elaborati i dati relativi a tre raggruppamenti riferiti alle diverse frequenze di acquisto dei prodotti da parte dei consumatori.

I tre raggruppamenti si dividono:

**Prodotti ad alta frequenza di acquisto:** includono,oltre ai generi alimentari,le bevande alcoliche ed analcoliche,i tabacchi ,le spese per l'affitto,i beni non durevoli per la casa,i servizi per la pulizia e manutenzione della casa,i carburanti,i trasporti urbani,i giornali e i periodici,i servizi di ristorazione,le spese di assistenza.

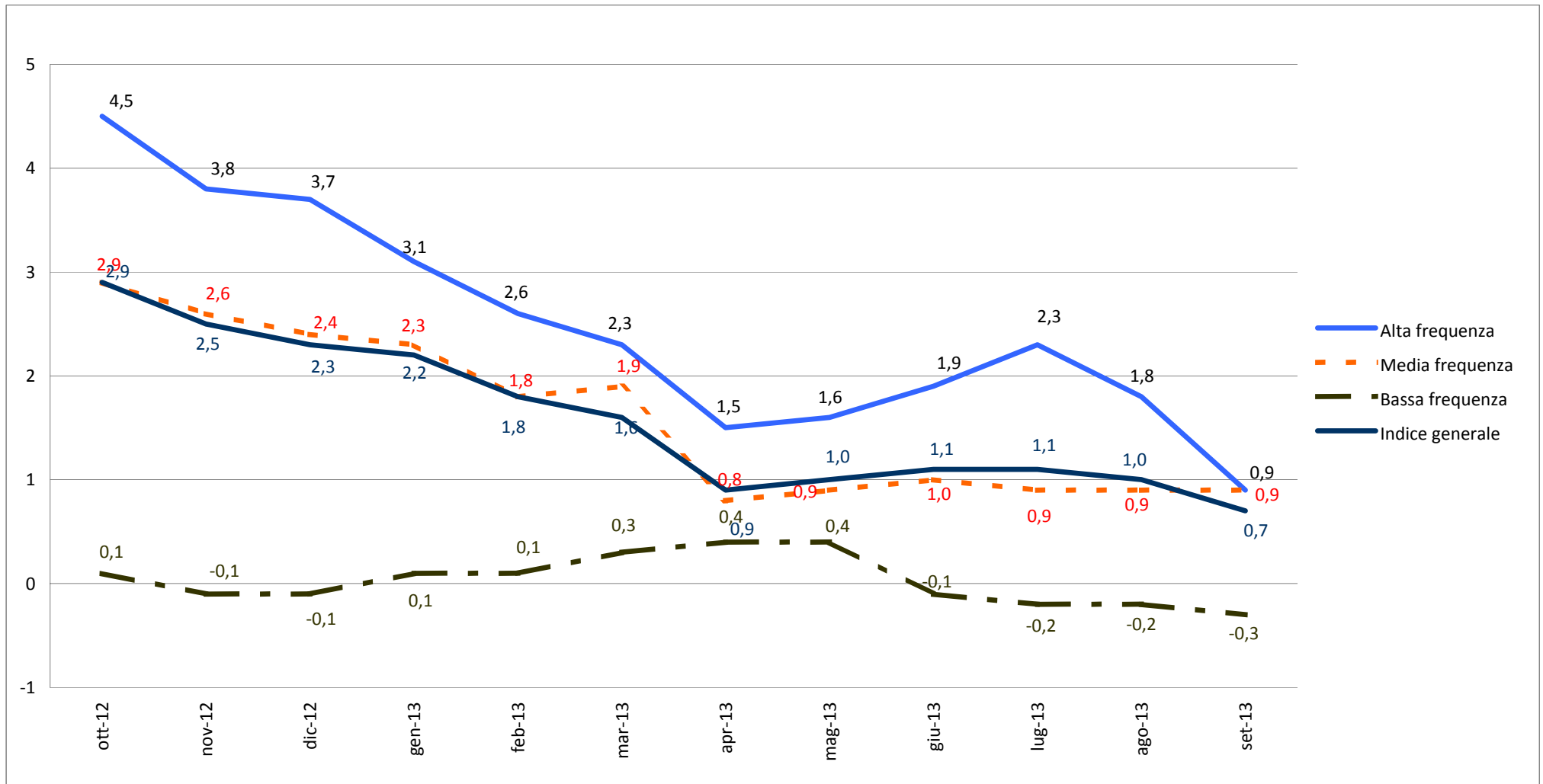
**Prodotti a media frequenza di acquisto:** comprendono,tra gli altri,le spese di abbigliamento,le tariffe elettriche e quelle relative all'acqua potabile e lo smaltimento dei rifiuti,i medicinali,,i servizi medici e quelli dentistici,i trasporti stradali,ferroviari marittimi e aerei,i servizi postali e telefonici,i servizi ricreativi e culturali,i pacchetti vacanze,i libri,gl'alberghi e gli altri servizi di alloggio.

**Prodotti a bassa frequenza:**comprendono gli elettrodomestici,i servizi ospedalieri,l'acquisto dei mezzi di trasporto,i servizi di trasloco,gl'apparecchi audiovisivi,fotografici e informatici,gl'articoli sportivi.





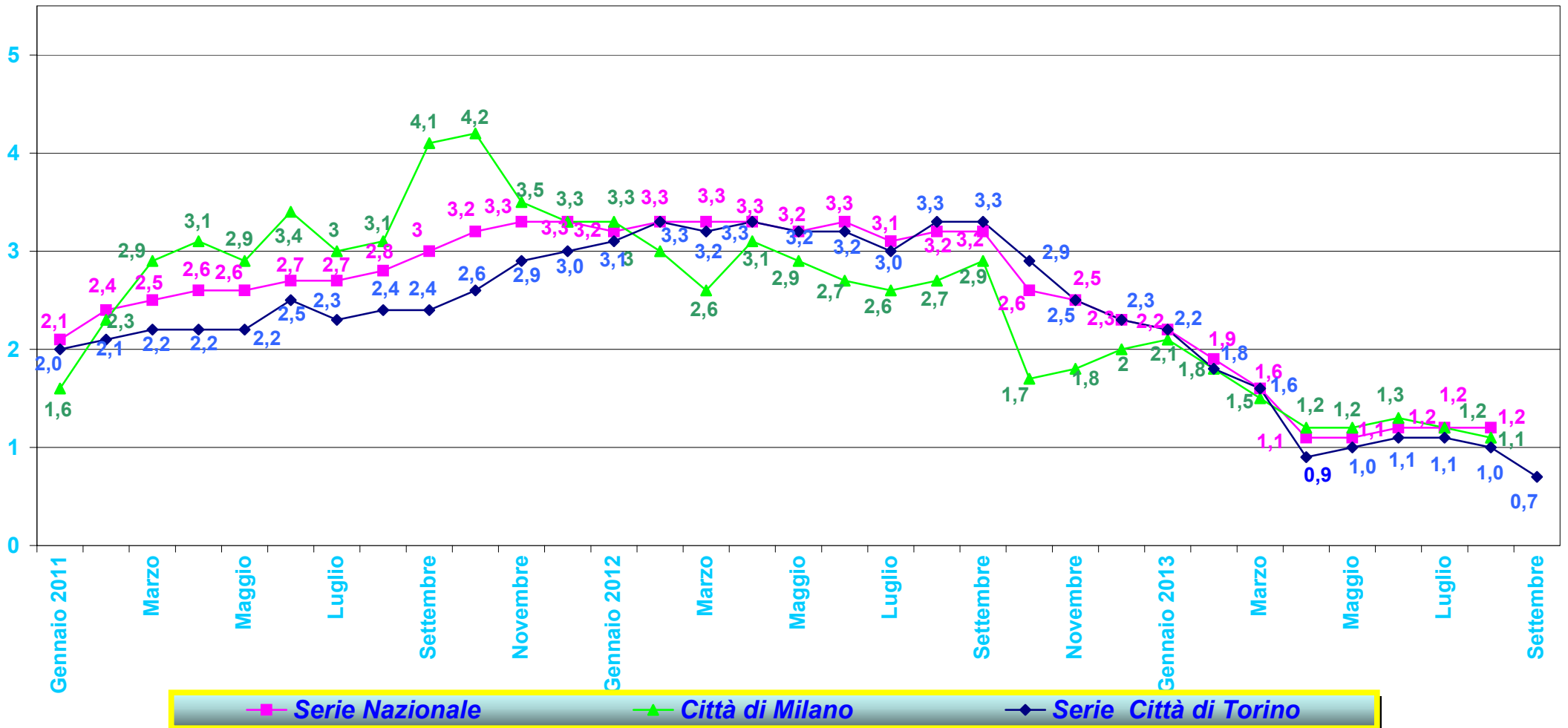
## VARIAZIONI TENDENZIALI DELL'INDICE DEI PREZZI AL CONSUMO (NIC) PER PRODOTTI A DIVERSA FREQUENZA D'ACQUISTO ANNO 2013





**DIREZIONE SERVIZI CIVICI**  
**SERVIZIO STATISTICA e**  
**TOPONOMASTICA**

**Indice Intera Collettività**  
**Andamento Tasso Tendenziale Annuo**  
**Confronto Serie Nazionale - Torino - Milano**  
**Anni 2011 - 2012 - 2013**





**DIREZIONE SERVIZI CIVICI**  
*Servizio Statistica e Toponomastica*

**Settembre 2013**

| DESCRIZIONE   | Var. % Anno<br>Precedente | Var. %<br>Mensile |
|---|---------------------------|-------------------|
| <b>Prodotti alimentari, bevande analcoliche</b>                 |                           |                   |
| Pane e cereali  | 1,4                       | 0,1               |
| Carni   | 1,9                       | 0,1               |
| Pesci e prodotti ittici   | 0,9                       | -0,1              |
| Latte, formaggi e uova  | 2,6                       | 0,5               |
| Oli e grassi  | 3,9                       | 0,7               |
| Frutta  | 1,7                       | -7,2              |
| Vegetali  | -0,5                      | 0,1               |
| Zucchero, confetture, miele, cioccolato e dolci                 | 1,9                       | 0,0               |
| Prodotti alimentari n.a.c.                                      | 2,8                       | 0,1               |
| Caffè, tè e cacao   | 1,2                       | 0,7               |
| Acque minerali, bevande analcoliche, succhi di frutta e verdure | 1,9                       | -0,3              |
| <b>Bevande alcoliche e tabacchi</b>                             |                           |                   |
| Alcolici  | 1,1                       | 0,2               |
| Vini  | 5,6                       | -0,1              |
| Birre   | 0,2                       | -0,2              |
| Tabacchi  | 0,3                       | 0,0               |
| <b>Abbigliamento e calzature</b>                                |                           |                   |
| Indumenti   | -0,2                      | -0,1              |
| Altri articoli d'abbigliamento e accessori per l'abbigliamento  | -1,0                      | 0,0               |
| Servizi di lavanderia, riparazione e noleggio abiti             | 0,5                       | 0,5               |
| Scarpe ed altre calzature                                       | 0,0                       | 2,0               |
| Riparazione e noleggio calzature                                | 1,8                       | 1,1               |
| <b>Abitazione, acqua, energia elettrica, gas e combustibili</b> |                           |                   |
| Affitti reali per l'abitazione principale                       | 0,4                       | 0,0               |
| Prodotti per la riparazione e la manutenzione della casa        | 2,0                       | 0,2               |

|  |      |      |
|--|------|------|
| Servizi per la riparazione e manutenzione della casa       | 1,1  | 0,0  |
| Fornitura acqua  | 8,1  | 0,0  |
| Raccolta rifiuti   | 0,0  | 0,0  |
| Raccolta acque di scarico                                  | 8,4  | 0,0  |
| Altri servizi per l'abitazione n.a.c.                      | 2,6  | 0,0  |
| Energia elettrica  | 1,1  | 0,0  |
| Gas  | -1,9 | -2,1 |
| Gasolio per riscaldamento                                  | 0,5  | 2,3  |
| Combustibili solidi  | -1,9 | -0,4 |
| <b>Mobili, articoli e servizi per la casa</b>              |      |      |
| Mobili e arredi  | 1,3  | 0,0  |
| Tappeti e altri rivestimenti per pavimenti                 | 0,0  | 0,0  |
| Riparazione di mobili, arredi e rivestimenti per pavimenti | 0,8  | 0,0  |
| Articoli tessili per la casa                               | 1,1  | 1,2  |
| Grandi apparecchi domestici elettrici e non                | -1,6 | 0,0  |
| Piccoli elettrodomestici                                   | 1,4  | 0,6  |
| Riparazione di apparecchi per la casa                      | 0,0  | 0,0  |
| Cristalleria, stoviglie e utensili domestici               | 1,6  | 0,2  |
| Grandi utensili ed attrezzature per la casa ed il giardino | 2,1  | 0,0  |
| Piccoli utensili ed accessori vari                         | 2,1  | 0,1  |
| Beni non durevoli per la casa                              | 1,7  | 0,2  |
| Servizi per la pulizia e la manutenzione della casa        | 1,3  | 0,0  |
| <b>Servizi sanitari e spese per la salute</b>              |      |      |
| Prodotti farmaceutici                                      | 0,2  | 0,0  |
| Altri prodotti medicali                                    | 1,7  | 0,0  |
| Attrezzature ed apparecchi terapeutici                     | 3,6  | 0,8  |
| Servizi medici   | 1,6  | 0,0  |
| Servizi dentistici   | 0,8  | 0,0  |
| Servizi paramedici   | 0,0  | 0,0  |
| Servizi ospedalieri  | 0,0  | 0,0  |
| <b>Trasporti</b>   |      |      |
| Automobili   | 1,3  | 0,2  |

|   |       |       |
|---|-------|-------|
| Motocicli e ciclomotori   | -0,9  | 0,2   |
| Biciclette  | 5,1   | 0,7   |
| Pezzi di ricambio e accessori per mezzi di trasporto privati              | -0,7  | 0,1   |
| Carburanti e lubrificanti per mezzi di trasporto privati                  | -4,4  | 1,5   |
| Manutenzione e riparazione mezzi di trasporto privati                     | 1,7   | 0,0   |
| Altri servizi relativi ai mezzi di trasporto privati                      | 2,9   | 0,0   |
| Trasporto passeggeri su rotaia  | 1,8   | -0,2  |
| Trasporto passeggeri su strada  | 2,0   | 0,8   |
| Trasporto aereo passeggeri  | 23,5  | -28,1 |
| Trasporto marittimo e per vie d'acqua interne                             | -10,0 | -39,0 |
| Trasporto multimodale passeggeri  | 1,0   | 0,1   |
| Acquisto di altri servizi di trasporto                                    | 2,6   | 0,0   |
| <b>Comunicazioni</b>  |       |       |
| Servizi postali   | 4,8   | 0,0   |
| Apparecchi telefonici e telefax   | -10,1 | -3,0  |
| Servizi di telefonia e telefax  | -5,5  | -1,1  |
| <b>Ricreazione, spettacoli e cultura</b>                                  |       |       |
| Apparecchi di ricezione, registrazione e riproduzione di suoni e immagini | -1,2  | 1,4   |
| Apparecchi fotografici e cinematografici e strumenti ottici               | -5,5  | 2,0   |
| Apparecchi per il trattamento dell'informazione                           | -8,6  | -1,7  |
| Supporti di registrazione   | -7,1  | 0,6   |
| Riparazione di apparecchi audiovisivi, fotografici e informatici          | -10,9 | 0,0   |
| Beni durevoli per ricreazione all'aperto                                  | 1,9   | 0,0   |
| Strumenti musicali e beni durevoli per ricreazione al coperto             | 0,7   | 0,0   |
| Giochi, giocattoli e hobby  | 7,5   | 9,9   |
| Articoli sportivi, per campeggio e attività ricreative all'aperto         | -0,4  | 0,2   |
| Articoli per giardinaggio, piante e fiori                                 | -1,4  | 0,0   |
| Animali domestici e relativi prodotti                                     | 2,8   | 0,3   |
| Servizi veterinari e altri servizi per animali domestici                  | 0,8   | 0,0   |
| Servizi ricreativi e sportivi   | 1,8   | -1,3  |
| Servizi culturali   | 1,7   | 0,4   |
| Giochi, lotterie e scommesse  | 0,0   | 0,0   |

|   |      |       |
|---|------|-------|
| Libri   | -0,2 | 1,6   |
| Giornali e periodici  | 3,0  | 0,2   |
| Articoli di cartoleria e materiale da disegno                                 | 0,7  | 0,4   |
| Pacchetti vacanza   | 2,3  | -19,7 |
| <b>Istruzione</b>   |      |       |
| Scuola dell'infanzia ed istruzione primaria                                   | 2,9  | 2,9   |
| Istruzione secondaria   | 5,2  | 5,2   |
| Istruzione universitaria  | 3,8  | 0,0   |
| Corsi d'istruzione e di formazione  | -0,7 | 0,0   |
| <b>Servizi ricettivi e di ristorazione</b>                                    |      |       |
| Ristoranti, bar e simili  | 1,4  | 0,3   |
| Mense   | 19,5 | 0,0   |
| Servizi di alloggio   | -2,1 | -2,7  |
| <b>Altri beni e servizi</b>   |      |       |
| Servizi di parrucchiere e trattamenti di bellezza                             | 0,7  | 0,0   |
| Apparecchi elettrici per la cura della persona                                | 0,5  | 0,0   |
| Altri apparecchi non elettrici, articoli e prodotti per la cura della persona | 1,0  | 0,0   |
| Gioielleria ed orologeria   | -4,4 | 0,3   |
| Altri effetti personali   | 0,3  | 0,4   |
| Assistenza sociale  | 0,8  | 0,1   |
| Servizi assicurativi connessi alla salute                                     | 0,9  | 0,0   |
| Assicurazioni sui mezzi di trasporto  | -1,7 | 0,0   |
| Altri servizi finanziari n.a.c.   | 3,9  | 0,4   |
| Altri servizi n.a.c.  | 0,3  | 0,0   |