

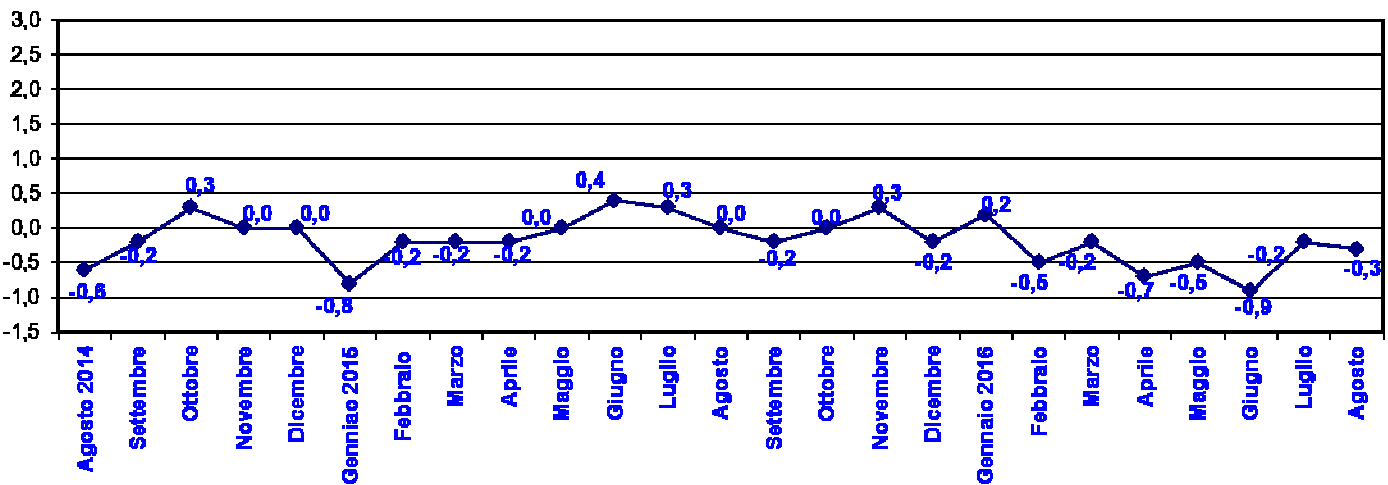
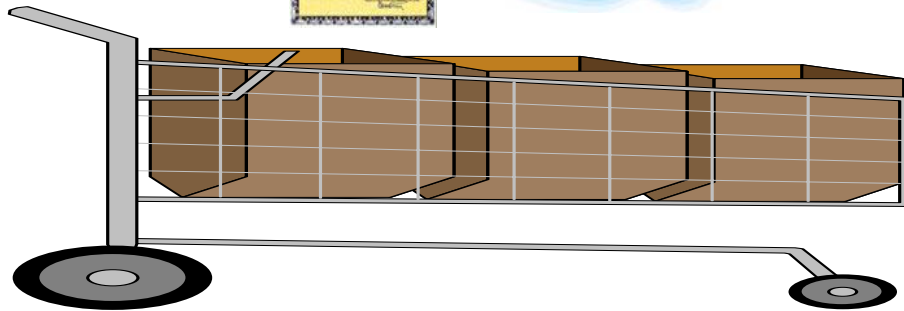


Città di Torino

Area Servizi Civici

Servizio Statistica
e Toponomastica

- **Commissione Comunale di Controllo per le Rilevazioni dei Prezzi al Consumo**
- **Agosto 2016**





CITTA' DI TORINO
Area Servizi Civici

Servizio Statistica e Toponomastica

INDICI DEI PREZZI AL CONSUMO PER L'INTERA COLLETTIVITA'

MESE:

AGOSTO 2016

ANTICIPAZIONE PROVVISORIA

Nel mese di **Agosto 2016** a seguito della rilevazione dei prezzi effettuata dal Servizio Statistica della Città, l'indice complessivo dei prezzi al consumo per l'intera collettività (**NIC**) è risultato pari al **99,9 (Base Anno 2015=100) INVARIATO** rispetto al mese precedente e con una variazione del **-0,3%** (tasso tendenziale) rispetto al mese di **Agosto 2015**.

I prezzi dei prodotti ad **alta frequenza** d'acquisto registrano **-0,3%** sul mese precedente e una variazione del **-0,2%** su Agosto 2015. I prezzi dei prodotti a **media frequenza** d'acquisto segnalano **+0,4%** rispetto al mese di Luglio 2016 e registrano **-0,5%** sull'anno precedente. I prezzi dei prodotti a **bassa frequenza** di acquisto registrano **-0,2%** sul mese precedente e **+0,2%** su Agosto 2015.

Analisi del bilancio per divisioni di prodotto:

Prodotti alimentari e bevande analcoliche (-0,1%): Permane l'andamento negativo della divisione di prodotto determinato dai ribassi riscontrati nelle classi relative alla frutta (-1,9%), ai vegetali (-0,4%) ed alle acque minerali, bevande analcoliche, succhi di frutta e verdura (-0,1%). In aumento troviamo le classi relative ai pesci e prodotti ittici (+0,8%), agli oli e grassi (+0,6%), ai prodotti alimentari n.a.c. (+0,3%), al caffè, tè e cacao (+0,2%), al pane e cereali (+0,1%), latte, formaggi e uova (+0,1%) ed allo zucchero, confetture, miele, cioccolato e dolci (+0,1%)

Bevande alcoliche e tabacchi (INVARIATO): L'aumento rilevato nella classe relativa agli alcolici (+0,8%) è stato compensato dalle diminuzioni riscontrate nelle classi riguardanti le birre (-0,4%) ed i vini (-0,3%) pertanto la divisione risulta invariata.

Abbigliamento e calzature (-0,2%): Si conferma ancora la tendenza negativa della divisione a seguito delle variazioni rilevate nella classe relativa agli indumenti (-0,1%).



Abitazione, acqua, elettricità e combustibili (INVARIATO): La divisione risulta invariata nonostante le diminuzioni rilevate nelle classi relative al gasolio per riscaldamento (-3,0%) ed ai combustibili solidi (-0,9%).

Mobili, articoli e servizi per la casa (INVARIATO): I rincari rilevati nelle classi relative ai mobili ed arredi (+0,1%) ed alla cristalleria, stoviglie e utensili domestici (+0,1%) e le diminuzioni riscontrate nelle classi relative ai beni non durevoli per la casa (-0,3%), ai grandi utensili ed attrezzature per la casa ed il giardino (-0,2%), ai grandi apparecchi domestici elettrici e non (-0,1%) ed agli articoli tessili per la casa (-0,1%) non comportano variazioni alla divisione di prodotto.

Servizi sanitari e spese per la salute (INVARIATO): Nella presente divisione non si registrano variazioni.

Trasporti (+0,8%): Si conferma il segno positivo della divisione per effetto degli aumenti registrati nelle classi relative al trasporto aereo passeggeri (+19,7%), al trasporto marittimo e per vie d'acqua interne (+16,0%) ed al trasporto passeggeri su rotaia (+0,1%). In calo le classi relative ai carburanti e lubrificanti per mezzi di trasporto privati (-1,8%), alle automobili (-0,1%) ed agli altri servizi relativi ai mezzi di trasporto privati (-0,1%).

Comunicazioni (INVARIATO): Il lieve ribasso rilevato nella classe relativa agli apparecchi telefonici e telefax (-0,1%) non determina variazioni alla divisione di prodotto.

Ricreazione, spettacoli e cultura (+0,6%): Continua il trend positivo della presente divisione per effetto dei rincari registrati nelle classi relative ai pacchetti vacanza (+10,3%), ai servizi ricreativi e sportivi (+1,1%), ai servizi culturali (+0,2%) ed ai libri (+0,2%). In diminuzione troviamo le classi riferite ai supporti di registrazione (-9,8%), ai giochi, giocattoli e hobby (-2,8%), agli animali domestici e relativi prodotti (-0,8%), agli articoli per giardinaggio, piante e fiori (-0,3%), agli apparecchi di ricezione, registrazione e riproduzione di suoni e immagini (-0,2%), agli articoli di cartoleria e materiale da disegno (-0,2%), agli apparecchi fotografici e cinematografici e strumenti ottici (-0,1%) ed agli apparecchi per il trattamento dell'informazione (-0,1%).

Istruzione (INVARIATO): Nella presente divisione non si registrano variazioni.

Servizi ricettivi e di ristorazione (-0,8%): Il segno negativo della divisione è stato determinato dai ribassi riscontrati nelle classi relative ai servizi di alloggio (-3,7%) ed ai ristoranti bar e simili (-0,1%).

Altri beni e servizi (+0,1%): Permane l'andamento positivo della divisione a seguito degli aumenti rilevati nelle classi relative agli apparecchi elettrici per la cura della persona (+0,9%), alle assicurazioni sui mezzi di trasporto (+0,3%), ai servizi di parrucchiere e trattamenti di bellezza (+0,2%), agli altri apparecchi non elettrici, articoli e prodotti per la cura della persona (+0,1%) ed agli altri servizi finanziari n.a.c. (+0,1%). In diminuzione troviamo la classe relativa agli altri effetti personali (-0,1%).

Significative variazioni annuali:

Prodotti alimentari e bevande analcoliche: oli e grassi (+2,3%), frutta (+2,3%),.

Bevande alcoliche e tabacchi: tabacchi (+3,0%).

Abitazione, acqua, energia elettrica, gas e altri combustibili: fornitura acqua (+4,6%), raccolta acque di scarico (+4,5%), gasolio per riscaldamento (-7,1%), gas (-9,3%).

Mobili, articoli e servizi per la casa: piccoli elettrodomestici (+4,4%), tappeti e altri rivestimenti per pavimenti (+2,1%).

Servizi sanitari e spese per la salute: servizi paramedici (-5,0%), servizi ospedalieri (-5,7%).

Trasporti: biciclette (+5,8%), acquisto di altri servizi di trasporto (-3,6%), carburanti e lubrificanti per mezzi di trasporto privati (-6,8%), trasporto aereo passeggeri (-8,6%), trasporto marittimo e per vie d'acqua interne (-16,4%).

Comunicazioni: servizi postali (+9,7%), apparecchi telefonici e telefax (+6,0%).

Ricreazione, spettacoli e cultura: supporti di registrazione (+8,8%), servizi ricreativi e sportivi (+8,5%), apparecchi per il trattamento dell'informazione (+3,6%), beni durevoli per ricreazione all'aperto (+2,6%), giornali e periodici (+2,4%), giochi, giocattoli, hobby (-2,2%), articoli sportivi, per campeggio e attività ricreative all'aperto (-2,3%), animali domestici e relativi prodotti (-2,4%).

Istruzione: scuola dell'infanzia ed istruzione primaria (+2,8%).

Servizi ricettivi e di ristorazione: servizi di alloggio (+3,6%).

Altri beni e servizi: assicurazioni sui mezzi di trasporto (+4,8%), altri effetti personali (+2,6%).

Le variazioni percentuali tendenziali di Agosto 2016 e l'inflazione acquisita, con aggiornamento della base di riferimento degli indici NIC all'anno 2015, sono calcolate utilizzando i relativi coefficienti di raccordo (base precedente 2010=100).

Le rilevazioni eseguite dal Servizio Statistica della Città di Torino sono state effettuate secondo le disposizioni e le norme tecniche stabilite dall'ISTAT.

I dati relativi all'anticipazione del mese in corso si possono consultare sul sito:

<http://www.comune.torino.it/statistica/>

IL DIRIGENTE U.C.S.
Dott.ssa Antonella RAVA

IL RESPONSABILE
UFF. STATISTICHE ECONOMICHE
Rag. Pietro CLERICUZIO

Torino, 31 Agosto 2016



Corso Valdocco 20 –10122 Torino - tel. +39.011.01124563 - fax +39.011.01124585
e-mail: prezzi@comune.torino.it - www.comune.torino.it



CITTA' di TORINO

Area Servizi Civici
Servizio Statistica e Toponomastica

Anticipazione del mese di *AGOSTO 2016*

PREZZI AL CONSUMO: Variazione percentuali degli Indici

Intera Collettività (N.I.C.)

DIVISIONI	Variazioni Percentuali	
	Variazioni % rispetto al mese precedente	Variazioni % rispetto corrispondente mese anno precedente
Prodotti alimentari, bevande non alcoliche	-0,1	0,3
Bevande alcoliche e tabacchi	0,0	2,1
Abbigliamento e Calzature	-0,2	0,8
Abitazione, acqua, energia e combustibili	0,0	-2,5
Mobili, articoli e servizi per la casa	0,0	0,7
Servizi sanitari e spese per la salute	0,0	-1,9
Trasporti	0,8	-2,5
Comunicazioni	0,0	0,0
Ricreazioni, spettacoli e cultura	0,6	0,8
Istruzione	0,0	0,9
Servizi ricettivi e di ristorazione	-0,8	2,3
Altri beni e servizi	0,1	1,0
Indice generale	0,0	-0,3
Indice generale al netto dei tabacchi	0,1	-0,2



CITTA' di TORINO

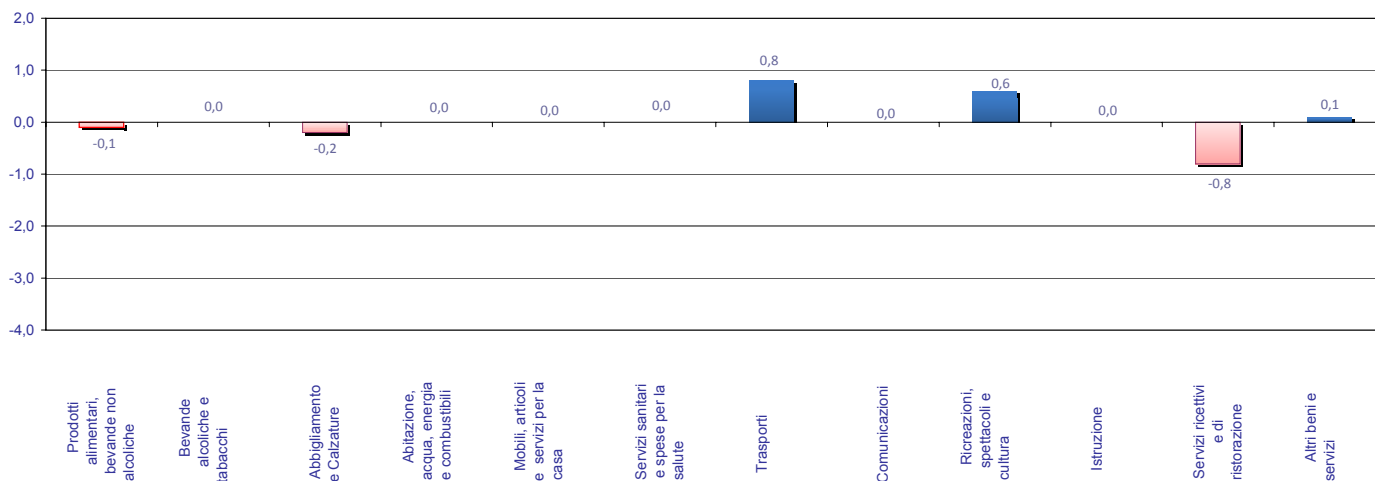
Area Servizi Civici
Servizio Statistica e Toponomastica

N.I.C.

Divisioni	Anno 2016											
	Variazioni Percentuali Congiunturali											
	Gennaio	Febbraio	Marzo	Aprile	Maggio	Giugno	Luglio	Agosto	Settembre	Ottobre	Novembre	Dicembre
Prodotti alimentari, bevande non alcoliche	-0,2	-0,2	0,2	-0,1	0,3	0,2	-0,9	-0,1				
Bevande alcoliche e tabacchi	-0,1	0,2	0,0	0,1	1,6	0,4	-0,2	0,0				
Abbigliamento e Calzature	-0,2	-0,1	0,7	0,1	0,0	-0,1	-0,1	-0,2				
Abitazione, acqua, energia e combustibili	-0,8	0,1	0,0	-2,5	0,0	0,0	0,0	0,0				
Mobili, articoli e servizi per la casa	0,1	-0,1	0,1	0,0	0,2	0,0	0,0	0,0				
Servizi sanitari e spese per la salute	-0,1	-0,6	-0,2	-0,4	-0,2	0,0	0,1	0,0				
Trasporti	-1,3	-0,9	0,9	0,8	0,7	0,9	1,2	0,8				
Comunicazioni	0,4	-1,1	0,0	-0,8	1,3	-1,3	-1,3	0,0				
Ricreazioni, spettacoli e cultura	0,2	0,0	-0,2	-0,2	-0,2	0,1	1,4	0,6				
Istruzione	0,0	0,0	0,0	0,0	0,0	-0,2	0,0	0,0				
Servizi Ricettivi e di Ristorazione	-1,3	0,5	1,2	-0,5	3,5	-2,9	0,0	-0,8				
Altri beni e servizi	0,2	0,0	0,1	0,1	-0,1	0,1	0,2	0,1				
Indice generale	-0,4	-0,2	0,3	-0,3	0,6	-0,2	0,2	0,0				
Indice generale al netto dei tabacchi	-0,4	-0,2	0,3	-0,3	0,5	-0,1	0,1	0,1				

Valori provvisori

Agosto 2016





CITTA' di TORINO

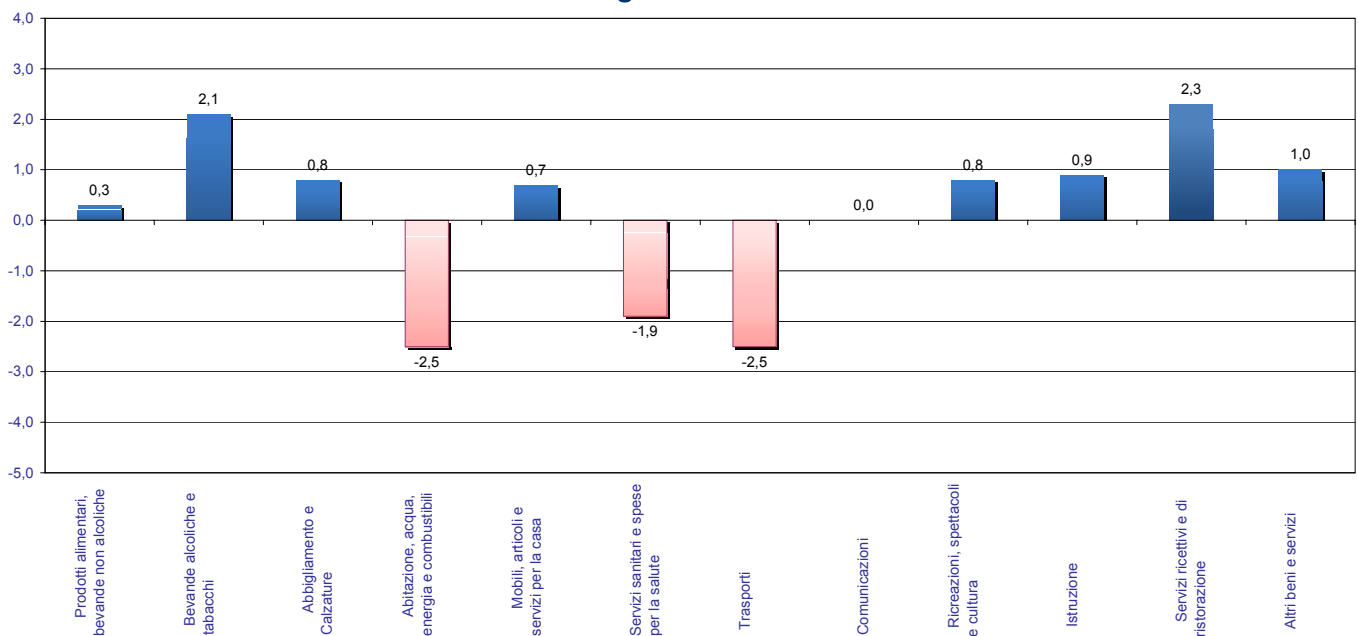
Area Servizi Civici
Servizio Statistica e Toponomastica

N.I.C.

Divisioni	Anno 2016											
	Variazioni Percentuali Tendenziali											
	Gennaio	Febbraio	Marzo	Aprile	Maggio	Giugno	Luglio	Agosto	Settembre	Ottobre	Novembre	Dicembre
Prodotti alimentari, bevande non alcoliche	-0,2	-0,7	-0,3	-0,6	0,1	0,2	0,4	0,3				
Bevande alcoliche e tabacchi	2,5	0,2	0,2	0,2	1,8	2,3	2,2	2,1				
Abbigliamento e Calzature	1,2	1,1	1,2	1,2	1,2	1,1	1,0	0,8				
Abitazione, acqua, energia e combustibili	-1,1	-1,0	-1,0	-2,5	-2,5	-2,6	-2,6	-2,5				
Mobili, articoli e servizi per la casa	0,6	0,6	0,5	0,4	0,6	0,6	0,6	0,7				
Servizi sanitari e spese per la salute	0,0	-0,6	-0,8	-1,2	-1,4	-2,0	-1,9	-1,9				
Trasporti	-1,6	-3,2	-3,6	-3,4	-3,1	-2,4	-2,1	-2,5				
Comunicazioni	0,6	-0,4	0,3	0,7	2,7	1,9	1,9	0,0				
Ricreazioni, spettacoli e cultura	1,3	0,8	1,2	0,4	0,5	0,3	0,6	0,8				
Istruzione	1,1	1,1	1,1	1,1	1,1	0,9	0,9	0,9				
Servizi Ricettivi e di Ristorazione	2,0	0,6	2,8	1,5	0,5	-4,1	1,8	2,3				
Altri beni e servizi	0,3	0,4	0,1	0,0	-0,1	0,2	1,0	1,0				
Indice generale	0,2	-0,5	-0,2	-0,7	-0,5	-0,9	-0,2	-0,3				
Indice generale al netto dei tabacchi	0,2	-0,4	-0,2	-0,6	-0,6	-1,0	-0,2	-0,2				

Valori provvisori

Agosto 2016



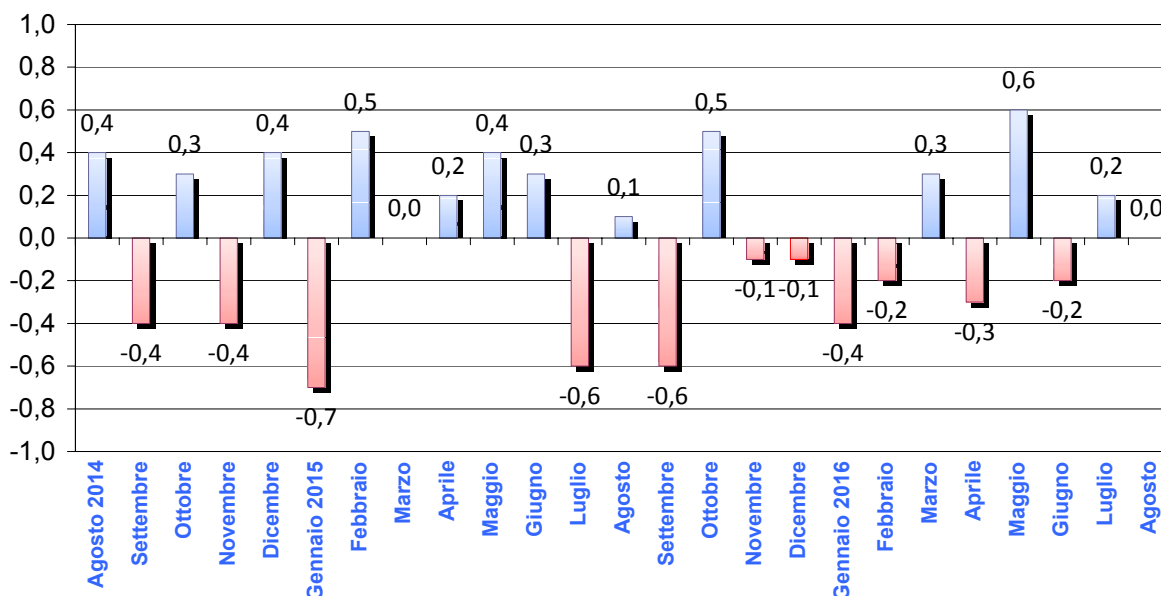


Città di Torino

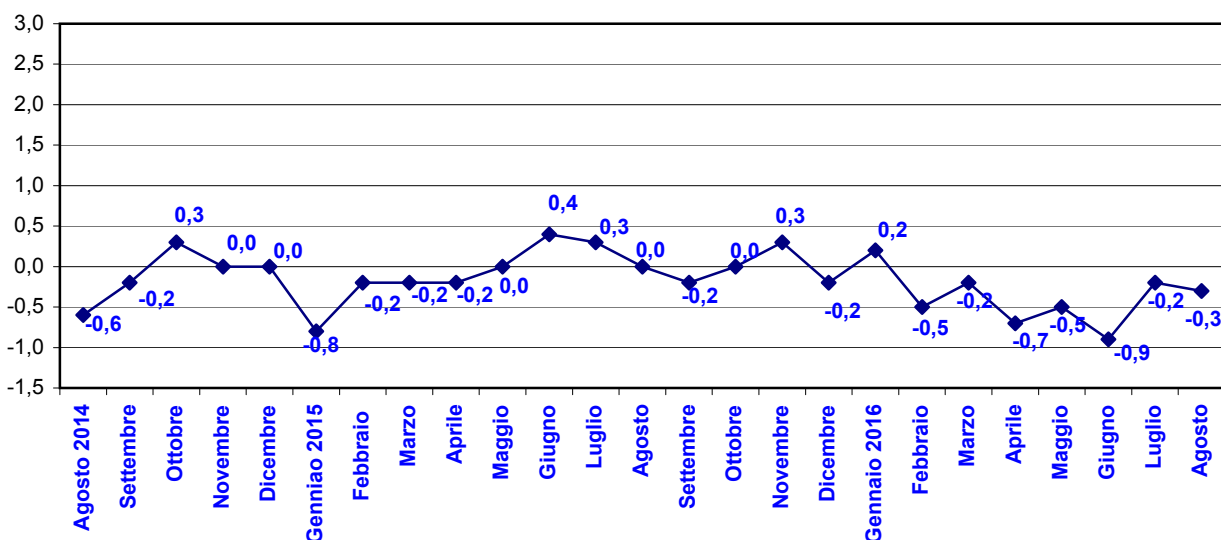
Servizio Statistica e Toponomastica

Indice Generale NIC (con tabacchi)

Variazioni percentuali congiunturali



Variazioni percentuali tendenziali





CITTA' di TORINO

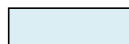
Area Servizi Civici
Servizio Statistica e Toponomastica

INDICI PREZZI AL CONSUMO N.I.C.

BASE 2015 = 100

Mese : Agosto 2016

Divisioni	Variazioni Percentuali												
	gen-16	feb-16	mar-16	apr-16	mag-16	giu-16	lug-16	ago-16	set-16	ott-16	nov-16	dic-16	Inflazione Acquisita
	gen-15	feb-15	mar-15	apr-15	mag-15	giu-15	lug-15	ago-15	set-15	ott-15	nov-15	dic-15	
Prodotti alimentari, bevande non alcoliche	-0,2	-0,7	-0,3	-0,6	0,1	0,2	0,4	0,3					-0,3
Bevande alcoliche e tabacchi	2,5	0,2	0,2	0,2	1,8	2,3	2,2	2,1					1,7
Abbigliamento e Calzature	1,2	1,1	1,2	1,2	1,2	1,1	1,0	0,8					0,8
Abitazione, acqua, energia e combustibili	-1,1	-1,0	-1,0	-2,5	-2,5	-2,6	-2,6	-2,5					-2,3
Mobili, articoli e servizi per la casa	0,6	0,6	0,5	0,4	0,6	0,6	0,6	0,7					0,5
Servizi sanitari e spese per la salute	0,0	-0,6	-0,8	-1,2	-1,4	-2,0	-1,9	-1,9					-1,4
Trasporti	-1,6	-3,2	-3,6	-3,4	-3,1	-2,4	-2,1	-2,5					-1,0
Comunicazioni	0,6	-0,4	0,3	0,7	2,7	1,9	1,9	0,0					0,2
Ricreazioni, spettacoli e cultura	1,3	0,8	1,2	0,4	0,5	0,3	0,6	0,8					1,3
Istruzione	1,1	1,1	1,1	1,1	1,1	0,9	0,9	0,9					0,6
Servizi Ricettivi e di Ristorazione	2,0	0,6	2,8	1,5	0,5	-4,1	1,8	2,3					0,4
Altri beni e servizi	0,3	0,4	0,1	0,0	-0,1	0,2	1,0	1,0					0,5
Indice generale	0,2	-0,5	-0,2	-0,7	-0,5	-0,9	0,2	-0,3					-0,3
Indice generale al netto dei tabacchi	0,2	-0,4	-0,2	-0,6	-0,6	-1,0	0,1	-0,2					-0,3



Valori provvisori

Inflazione acquisita rappresenta la variazione media dell'indice nell'anno indicato, (Indici Medi Anno 2016) che si avrebbe ipotizzando che l'indice stesso (Indici Agosto 2016) rimanga al medesimo livello dell'ultimo dato mensile disponibile nella restante parte dell'anno. L'inflazione acquisita è stata calcolata utilizzando i relativi coefficienti di raccordo.



CITTA' di TORINO

Area Servizi Civici

Servizio Statistica e Toponomastica

INDICI DEI PREZZI AL CONSUMO NIC
Andamento dei prodotti a diversa frequenza d'acquisto

Base Anno 2015 = 100

Anno 2016

Tipologia di Prodotto	GENNAIO		FEBBRAIO		MARZO		APRILE		MAGGIO		GIUGNO		LUGLIO		AGOSTO		SETTEMBRE		OTTOBRE		NOVEMBRE		DICEMBRE	
	Cong.	Tend.	Cong.	Tend.	Cong.	Tend.	Cong.	Tend.	Cong.	Tend.	Cong.	Tend.	Cong.	Tend.	Cong.	Tend.	Cong.	Tend.	Cong.	Tend.	Cong.	Tend.	Cong.	Tend.
Alta frequenza	-0,5	-0,4	-0,3	-1,1	0,2	-1,4	0,2	-1,2	0,5	-0,8	0,5	-0,3	-0,5	-0,2	-0,3	-0,2								
Media frequenza	-0,5	0,3	0,0	-0,4	0,5	0,5	-0,8	-0,5	0,8	-0,7	-0,6	-1,9	0,7	-0,4	0,4	-0,5								
Bassa frequenza	0,2	1,2	-0,4	0,8	0,0	0,7	-0,1	0,5	0,1	0,7	-0,3	0,3	0,0	0,4	-0,2	0,2								
Indice generale	-0,4	0,2	-0,2	-0,5	0,3	-0,2	-0,3	-0,7	0,6	-0,5	-0,2	-0,9	0,2	-0,2	0,0	-0,3								

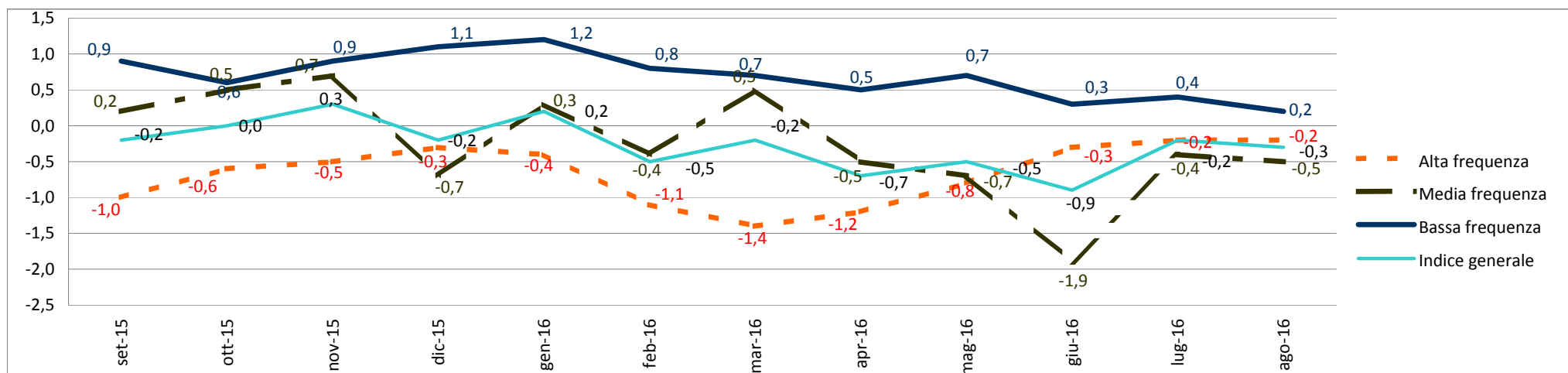
Dall'indice generale dei prezzi al consumo per l'intera collettività (NIC),calcolato sui prezzi rilevati mensilmente in base alla classificazione del paniere Coicop,vengono elaborati i dati relativi a tre raggruppamenti riferiti alle diverse frequenze di acquisto dei prodotti da parte dei consumatori.

I tre raggruppamenti si dividono:

Prodotti ad alta frequenza di acquisto: includono,oltre ai generi alimentari,le bevande alcoliche ed analcoliche,i tabacchi ,le spese per l'affitto,i beni non durevoli per la casa,i servizi per la pulizia e manutenzione della casa,i carburanti,i trasporti urbani,i giornali e i periodici,i servizi di ristorazione,le spese di assistenza.

Prodotti a media frequenza di acquisto: comprendono,tra gli altri,le spese di abbigliamento,le tariffe elettriche e quelle relative all'acqua potabile e lo smaltimento dei rifiuti,i medicinali,,i servizi medici e quelli dentistici,i trasporti stradali,ferroviari marittimi e aerei,i servizi postali e telefonici,i servizi ricreativi e culturali,i pacchetti vacanze,i libri,gl alberghi e gli altri servizi di alloggio.

Prodotti a bassa frequenza:comprendono gli elettrodomestici,i servizi ospedalieri,l'acquisto dei mezzi di trasporto,i servizi di trasloco,gl apparecchi audiovisivi,fotografici e informatici,gl articoli sportivi.





CITTA' di TORINO
 Area Servizi Civici
 Servizio Statistica e Toponomastica

INDICI DEI PREZZI AL CONSUMO NIC

Base Anno 2015 = 100

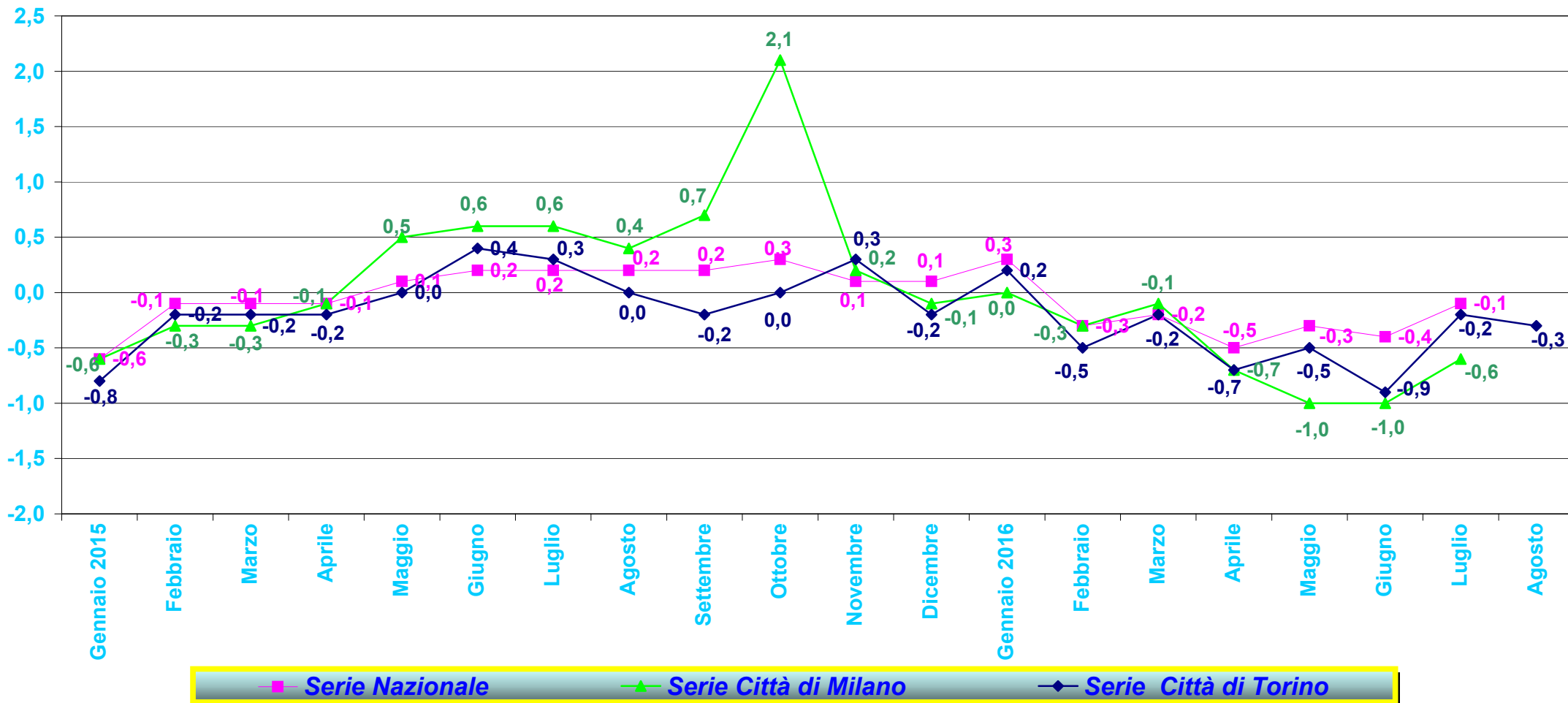
Anno 2016

Tipologia di Prodotto	PESI	GENNAIO		FEBBRAIO		MARZO		APRILE		MAGGIO		GIUGNO		LUGLIO		AGOSTO		SETTEMBRE		OTTOBRE		NOVEMBRE		DICEMBRE	
		Cong.	Tend.	Cong.	Tend.	Cong.	Tend.	Cong.	Tend.	Cong.	Tend.	Cong.	Tend.	Cong.	Tend.	Cong.	Tend.	Cong.	Tend.	Cong.	Tend.	Cong.	Tend.	Cong.	Tend.
BENI	549022	-0,4	-0,3	-0,3	-0,9	0,3	1,0	-0,4	-1,2	0,4	-0,8	0,2	-0,6	-0,4	-0,5	-0,3	-0,5								
Beni Alimentari	172461	-0,2	-0,2	-0,1	-0,5	0,2	-0,1	-0,1	-0,4	0,3	0,2	0,1	0,2	-0,9	0,3	-0,1	0,2								
Beni Energetici	88046	-2,7	-5,3	-1,2	-6,6	0,5	-8,3	-2,5	-8,9	1,0	-8,8	1,5	-7,3	-0,2	-7,0	-0,9	-6,5								
Tabacchi	20195	0,0	3,8	0,0	-0,3	0,1	-0,2	0,0	-0,3	2,4	2,1	0,6	3,0	0,0	3,0	0,0	3,0								
Altri Beni	268320	0,1	0,9	-0,1	0,8	0,3	0,9	0,1	0,8	0,1	1,0	-0,3	0,7	-0,1	0,7	-0,2	0,6								
SERVIZI	450978	-0,3	0,8	-0,1	0,1	0,3	0,7	-0,2	0,1	0,8	-0,1	-0,6	-1,2	0,8	0,3	0,5	0,3								
Servizi relativi all'abitazione	79594	0,1	0,6	0,1	0,7	0,1	0,8	-0,1	0,4	0,0	0,5	0,0	0,2	0,0	0,2	0,0	0,3								
Servizi relativi alle comunicazioni	20077	0,1	0,0	-1,0	-1,0	-0,4	-1,3	-0,2	-0,5	0,0	-0,3	-0,3	-0,4	-0,1	0,2	0,1	-1,4								
Servizi ricreativi, culturali e per la cura della persona	160404	-0,9	1,7	0,4	0,7	0,6	2,3	-0,5	1,0	2,0	0,5	-1,5	-2,3	0,8	1,4	0,2	1,8								
Servizi relativi ai trasporti	70343	-0,4	0,0	-0,5	-1,4	1,2	-0,1	0,4	-0,8	0,3	-0,5	0,3	-0,2	2,8	0,8	2,6	-0,2								
Servizi vari	120560	0,0	0,3	-0,4	0,0	-0,2	-0,3	-0,3	-0,6	-0,1	-0,8	0,0	-1,2	0,0	-1,2	0,1	-1,1								
COMPLESSIVO	1000000	-0,4	0,2	-0,2	-0,5	0,3	-0,2	-0,3	-0,7	0,6	-0,5	-0,2	-0,9	0,2	-0,2	0,0	-0,3								
Componente di fondo (core inflation)	845819	-0,2	0,9	0,0	0,4	0,3	0,8	-0,1	0,4	0,5	0,4	-0,4	-0,3	0,4	0,5	0,2	0,4								

GLOSSARIO		Valori Provvisori
Beni Alimentari	Comprendono oltre ai generi alimentari (come ad esempio il pane, la carne, i formaggi), le bevande analcoliche e quelle alcoliche.	
Beni Energetici	Comprendono i beni energetici regolamentati (energia elettrica, gas) e quelli non regolamentati (carburanti, lubrificanti per veicoli e combustibili)	
Tabacchi	Comprendono i tabacchi	
Altri Beni	Comprendono i beni di consumo ad esclusione dei beni alimentari, energetici e tabacchi. Si dividono in Beni durevoli (es. autovetture, articoli per l'arredamento, elettrodomestici), in Beni non durevoli (es. detersivi per la pulizia, i prodotti per la cura della persona, i medicinali) e in Beni semidurevoli (es. capi di abbigliamento, calzature, libri)	
Servizi relativi all'abitazione	Comprendono i servizi di riparazione, la pulizia e la manutenzione della casa, la tariffa per i rifiuti solidi, il canone d'affitto, le spese condominiali	
Servizi relativi alle comunicazioni	Comprendono i servizi di telefonia e i servizi postali	
Servizi ricreativi, culturali e per la cura della persona	Comprendono i pacchetti vacanza, i servizi di alloggio, i ristoranti, bar e simili, le mense, la riparazione di apparecchi audiovisivi, fotografici e informatici, i servizi per l'abbigliamento, i servizi per l'igiene personale, i servizi ricreativi e culturali, i concorsi e le lotterie	
Servizi relativi ai trasporti	Comprendono i trasporti aerei, marittimi, ferroviari, e stradali, i servizi di manutenzione e riparazione di mezzi di trasporto, i trasferimenti di proprietà, le assicurazioni sui mezzi di trasporto	
Servizi vari	Comprendono l'istruzione, i servizi medici, i servizi per l'assistenza, i servizi finanziari, le professioni liberali, i servizi funebri e le assicurazioni sugli infortuni	
Componente di fondo (core inflation)	Viene calcolata, con riferimento all'indice nazionale dei prezzi al consumo NIC, escludendo i beni alimentari non lavorati e i beni energetici	



Indice Generale NIC Andamento Tasso Tendenziale Annuo Confronto Serie Nazionale - Torino - Milano Anni 2015 - 2016





AREA SERVIZI CIVICI

Servizio Statistica e Toponomastica

AGOSTO 2016

DESCRIZIONE	Var. % Anno Precedente	Var. % Mensile
Prodotti alimentari, bevande analcoliche		
Pane e cereali	0,4	0,1
Carni	0,0	0,0
Pesci e prodotti ittici	1,6	0,8
Latte, formaggi e uova	-0,5	0,1
Oli e grassi	2,3	0,6
Frutta	2,3	-1,9
Vegetali	0,4	-0,4
Zucchero, confetture, miele, cioccolato e dolci	-0,2	0,1
Prodotti alimentari n.a.c.	0,9	0,3
Caffè, tè e cacao	-0,5	0,2
Acque minerali, bevande analcoliche, succhi di frutta e verdura	-0,5	-0,1
Bevande alcoliche e tabacchi		
Alcolici	1,7	0,8
Vini	0,0	-0,3
Birre	1,3	-0,4
Tabacchi	3,0	0,0
Abbigliamento e calzature		
Indumenti	0,9	-0,1
Altri articoli d'abbigliamento e accessori per l'abbigliamento	1,7	0,0
Servizi di lavanderia, riparazione e noleggio abiti	0,6	0,0
Scarpe ed altre calzature	0,8	0,0
Riparazione e noleggio calzature	0,0	0,0
Abitazione, acqua, energia elettrica, gas e combustibili		
Affitti reali per l'abitazione principale	-0,2	0,0
Prodotti per la riparazione e la manutenzione della casa	0,9	0,0

DESCRIZIONE	Var. % Anno Precedente	Var. % Mensile
Servizi per la riparazione e manutenzione della casa	0,0	0,0
Fornitura acqua	4,6	0,0
Raccolta rifiuti	-0,3	0,0
Raccolta acque di scarico	4,5	0,0
Altri servizi per l'abitazione n.a.c.	0,6	0,0
Energia elettrica	-1,4	0,0
Gas	-9,3	0,0
Gasolio per riscaldamento	-7,1	-3,0
Combustibili solidi	-1,7	-0,9
Mobili, articoli e servizi per la casa		
Mobili e arredi	1,4	0,1
Tappeti e altri rivestimenti per pavimenti	2,1	0,0
Riparazione di mobili, arredi e rivestimenti per pavimenti	1,9	0,0
Articoli tessili per la casa	-0,5	-0,1
Grandi apparecchi domestici elettrici e non	0,2	-0,1
Piccoli elettrodomestici	4,4	0,0
Riparazione di apparecchi per la casa	0,6	0,0
Cristalleria, stoviglie e utensili domestici	1,5	0,1
Grandi utensili ed attrezzature per la casa ed il giardino	-0,3	-0,2
Piccoli utensili ed accessori vari	-0,9	0,0
Beni non durevoli per la casa	-1,9	-0,3
Servizi per la pulizia e la manutenzione della casa	0,6	0,0
Servizi sanitari e spese per la salute		
Prodotti farmaceutici	-0,9	0,0
Altri prodotti medicali	0,3	0,0
Attrezzature ed apparecchi terapeutici	-0,8	0,0
Servizi medici	-1,0	0,0
Servizi dentistici	0,0	0,0
Servizi paramedici	-5,0	0,0
Servizi ospedalieri	-5,7	0,0
Trasporti		

DESCRIZIONE	Var. % Anno Precedente	Var. % Mensile
Automobili	0,6	-0,1
Motocicli e ciclomotori	1,2	0,0
Biciclette	5,8	0,0
Pezzi di ricambio e accessori per mezzi di trasporto privati	-1,5	0,0
Carburanti e lubrificanti per mezzi di trasporto privati	-6,8	-1,8
Manutenzione e riparazione mezzi di trasporto privati	1,4	0,0
Altri servizi relativi ai mezzi di trasporto privati	0,5	-0,1
Trasporto passeggeri su rotaia	0,8	0,1
Trasporto passeggeri su strada	0,6	0,0
Trasporto aereo passeggeri	-8,6	19,7
Trasporto marittimo e per vie d'acqua interne	-16,4	16,0
Trasporto multimodale passeggeri	0,0	0,0
Acquisto di altri servizi di trasporto	-3,6	0,0
Comunicazioni		
Servizi postali	9,7	0,0
Apparecchi telefonici e telefax	6,0	-0,1
Servizi di telefonia e telefax	-1,7	0,0
Ricreazione, spettacoli e cultura		
Apparecchi di ricezione, registrazione e riproduzione di suoni e immagini	0,6	-0,2
Apparecchi fotografici e cinematografici e strumenti ottici	1,9	-0,1
Apparecchi per il trattamento dell'informazione	3,6	-0,1
Supporti di registrazione	8,8	-9,8
Beni durevoli per ricreazione all'aperto	2,6	0,0
Strumenti musicali e beni durevoli per ricreazione al coperto	1,6	0,0
Giochi, giocattoli e hobby	-2,2	-2,8
Articoli sportivi, per campeggio e attività ricreative all'aperto	-2,3	0,0
Articoli per giardinaggio, piante e fiori	-1,2	-0,3
Animali domestici e relativi prodotti	-2,4	-0,8
Servizi veterinari e altri servizi per animali domestici	-0,5	0,0
Servizi ricreativi e sportivi	8,5	1,1
Servizi culturali	-1,6	0,2

DESCRIZIONE	Var. % Anno Precedente	Var. % Mensile
Giochi, lotterie e scommesse	0,0	0,0
Libri	0,8	0,2
Giornali e periodici	2,4	0,0
Articoli di cartoleria e materiale da disegno	1,0	-0,2
Pacchetti vacanza	1,0	10,3
Istruzione		
Scuola dell'infanzia ed istruzione primaria	2,8	0,0
Istruzione secondaria	-0,4	0,0
Istruzione universitaria	0,9	0,0
Corsi d'istruzione e di formazione	0,0	0,0
Servizi ricettivi e di ristorazione		
Ristoranti, bar e simili	1,5	-0,1
Mense	1,8	0,0
Servizi di alloggio	3,6	-3,7
Altri beni e servizi		
Servizi di parrucchiere e trattamenti di bellezza	1,3	0,2
Apparecchi elettrici per la cura della persona	0,5	0,9
Altri apparecchi non elettrici, articoli e prodotti per la cura della persona	-0,2	0,1
Gioielleria ed orologeria	1,9	0,0
Altri effetti personali	2,6	-0,1
Assistenza sociale	0,6	0,0
Servizi assicurativi connessi alla salute	-1,6	0,0
Assicurazioni sui mezzi di trasporto	4,8	0,3
Altri servizi finanziari n.a.c.	-1,4	0,1
Altri servizi n.a.c.	0,9	0,0