



CITTA' DI TORINO

Vice Direzione Generale Servizi Amministrativi
Direzione Servizi Civici
Servizio Statistica e Toponomastica

INDICI DEI PREZZI AL CONSUMO PER L'INTERA COLLETTIVITA'

MESE:

AGOSTO 2013

ANTICIPAZIONE PROVVISORIA

Nel mese di **Agosto 2013**, a seguito della rilevazione dei prezzi effettuata dal Servizio Statistica della Città, l'indice complessivo dei prezzi al consumo per l'intera collettività (**NIC**) è risultato pari al **107,5 (Base Anno 2010=100)** con una variazione del **+0,6%** rispetto al mese precedente e con una variazione del **+1,0%** (tasso tendenziale) rispetto al mese di **Agosto 2012**.

I prezzi dei prodotti acquistati con **maggiore frequenza** registrano **INVARIATO** sul mese precedente e una variazione del **+1,8%** sull'anno precedente. I prezzi dei prodotti a **media frequenza** d'acquisto segnalano una variazione mensile del **+1,2%** e una variazione tendenziale del **+0,9%**. I prezzi dei prodotti a **bassa frequenza** di acquisto rilevano **INVARIATO** su Luglio 2013 e una variazione del **-0,2%** sull'anno precedente.

Analisi del bilancio per divisioni di prodotto:

Prodotti alimentari e bevande analcoliche (-0,5%): Continua l'andamento negativo della divisione di prodotto determinato dalle variazioni rilevate nelle classi relative ai vegetali (-4,2%), alla frutta (-3,2%) ed allo zucchero, confetture, miele, cioccolato e dolci (-0,1%). In aumento troviamo le classi relative al latte, formaggi e uova (+0,6%), ai pesci e prodotti ittici (+0,5%), al caffè, tè e cacao (+0,4%), alle carni (+0,2%), agli oli e grassi (+0,2%), agli altri prodotti alimentari (+0,2%) ed al pane e cereali (+0,1%).



Corso Valdocco 20 – 10122 Torino - tel. +39.011.4424563 - fax +39.011.4424585
e-mail: prezzi@comune.torino.it - www.comune.torino.it

Bevande alcoliche e tabacchi (+0,1%): Il segno della divisione permane positivo a seguito degli aumenti riscontrati nelle classi relative ai vini (+0,6%), alle birre (+0,5%) ed agli alcolici (+0,1%).

Abbigliamento e calzature (-0,1%): Le diminuzioni rilevate nella classe relativa agli indumenti (-0,1%) hanno confermato il segno negativo della presente divisione di prodotto.

Abitazione, acqua, energia elettrica, gas e altri combustibili (+0,3%): Viene confermata la tendenza della divisione causata dai rincari riscontrati nelle classi relative agli altri servizi per l'abitazione (+1,8%), al gasolio per riscaldamento (+1,5%) ed agli affitti reali per l'abitazione principale (+0,1%). In ribasso troviamo la classe relativa ai prodotti per la riparazione e la manutenzione della casa (-0,2%).

Mobili, articoli e servizi per la casa (-0,1%): Inversione di tendenza per la divisione di prodotto determinata dalle diminuzioni rilevate nella classe relativa ai mobili e arredi (-0,1%). In aumento troviamo le classi relative alla cristalleria, stoviglie e utensili domestici (+0,1%), ai piccoli utensili ed accessori vari (+0,1%) ed ai beni non durevoli per la casa (+0,1%).

Servizi sanitari e spese per la salute (INVARIATO): Pur presentando al suo interno ribassi riscontrati nella classe relativa agli altri prodotti medicali (-0,5%), la divisione rimane invariata.

Trasporti (+3,2%): Si conferma la tendenza positiva della divisione di prodotto determinata dagli aumenti rilevati direttamente dall'Istituto Nazionale di Statistica nelle classi relative al trasporto marittimo e per vie d'acqua interne (+30,3%), al trasporto aereo passeggeri (+28,3%), al trasporto passeggeri su rotaia (+5,3%), al trasporto passeggeri su strada (+0,4%) ed alle automobili (+0,2%). Vengono riscontrati, inoltre a livello locale, incrementi nelle classi riferite ai carburanti e lubrificanti per mezzi di trasporto privati (+0,8%) ed ai pezzi di ricambio ed accessori per mezzi di trasporto privati (+0,2%). In calo troviamo la classe relativa agli altri servizi relativi ai mezzi di trasporto privati (-0,1%).

Comunicazioni (-1,0%): Cambio di segno per la divisione di prodotto, totalmente rilevata dall'ISTAT, causato dalle variazioni negative riscontrate nella classe relativa agli apparecchi telefonici e telefax (-3,2%). In crescita troviamo la classe relativa ai servizi postali (+0,2%).

Ricreazione, spettacoli e cultura (+0,8%): Prosegue il trend positivo della divisione a seguito degli aumenti rilevati nelle classi relative ai pacchetti vacanza (+11,1%), ai supporti di registrazione (+2,9%), agli apparecchi per il trattamento dell'informazione (+2,3%), agli apparecchi fotografici e cinematografici e strumenti ottici (+1,6%), ai giornali e periodici (+1,3%), agli animali domestici e relativi prodotti (+1,0%), agli apparecchi di ricezione, registrazione e riproduzione di suoni e immagini (+0,6%), ai servizi ricreativi e sportivi (+0,2%) ed agli articoli di cartoleria e materiale da disegno (+0,1%). In ribasso troviamo le classi relative ai giochi, giocattoli e hobby (-2,6%) ed ai libri (-0,2%).

Istruzione (INVARIATO): Nella presente divisione di prodotto non si rilevano variazioni.

Servizi ricettivi e di ristorazione (+0,3%): La divisione di prodotto rimane positiva a causa dei rincari riscontrati nelle classi relative ai servizi di alloggio (+0,5%) ed ai ristoranti, bar e simili (+0,2%).

Altri beni e servizi (-0,1%): Le variazioni rilevate nelle classi relative alla gioielleria ed orologeria (-0,6%), agli altri effetti personali (-0,2%) ed agli altri servizi finanziari (-0,2%) hanno confermato la tendenza negativa della divisione. In rialzo troviamo le classi relative agli apparecchi elettrici per la cura della persona (+0,3%) ed agli altri apparecchi non elettrici, articoli e prodotti per la cura della persona (+0,2%).

Significative variazioni annuali:

Prodotti alimentari e bevande non alcoliche: frutta (+7,5%), vegetali (+5,6%), oli e grassi (+3,5%).

Bevande alcoliche e tabacchi: vini (+5,8%).

Abitazione, acqua, energia elettrica e combustibili: raccolta acque di scarico (+8,4%), fornitura acqua (+8,1%).

Trasporti: trasporto aereo passeggeri (+26,4%), trasporto passeggeri su strada (+12,8%), biciclette (+6,1%).

Comunicazioni: servizi postali (+4,8%), servizi di telefonia e telefax (-4,5%), apparecchi telefonici e telefax (-5,9%).

Ricreazione, spettacolo e cultura: giornali e periodici (+5,0%), servizi ricreativi e sportivi (+4,4%), supporti di registrazione (-3,6%), apparecchi fotografici e cinematografici e strumenti ottici (-4,6%), apparecchi per il trattamento dell'informazione (-6,8%), riparazione apparecchi audiovisivi, fotografici e informatici (-11,6%),

Servizi ricettivi e di ristorazione: mense (+22,7%), servizi di alloggio (-5,9%).

Altri beni e servizi: altri servizi finanziari (+3,5%), gioielleria ed orologeria (-4,3%).

Le rilevazioni eseguite dal Servizio Statistica della Città di Torino sono state effettuate secondo le disposizioni e le norme tecniche stabilite dall'ISTAT.

I dati relativi all'anticipazione del mese in corso si possono consultare sul sito:

<http://www.comune.torino.it/statistica/>

IL DIRIGENTE U.C.S.
Dott.ssa Antonella RAVA

IL RESPONSABILE
UFF. STATISTICHE ECONOMICHE
Rag. Pietro CLERICUZIO

Torino, 30 Agosto 2013



Corso Valdocco 20 -10122 Torino
+39.011.4424563 - fax +39.011.4424585
e-mail: prezzi@comune.torino.it - www.comune.torino.it



CITTA' di TORINO

PREZZI AL CONSUMO: Variazione percentuali degli Indici

Anticipazione del mese di

AGOSTO 2013

Intera Collettività (N.I.C.)

DIVISIONI	Variazioni Percentuali	
	Variazioni % rispetto al mese precedente	Variazioni % rispetto corrispondente mese anno precedente
Prodotti alimentari, bevande non alcoliche	-0,5	2,7
Bevande alcoliche e tabacchi	0,1	1,5
Abbigliamento e Calzature	-0,1	-0,2
Abitazione, acqua, energia e combustibili	0,3	1,3
Mobili, articoli e servizi per la casa	-0,1	1,0
Servizi sanitari e spese per la salute	0,0	0,5
Trasporti	3,2	2,1
Comunicazioni	-1,0	-4,7
Ricreazioni, spettacoli e cultura	0,8	0,6
Istruzione	0,0	1,7
Servizi ricettivi e di ristorazione	0,3	-0,3
Altri beni e servizi	-0,1	0,0
Indice generale	0,6	1,0
Indice generale al netto dei tabacchi	0,6	1,0

CITTA' di TORINO

Direzione Servizi Civici
Servizio Statistica
e Toponomastica



N.I.C.

Tassi Mensili

Divisioni	Anno 2013											
	Variazioni Percentuali											
	Gennaio	Febbraio	Marzo	Aprile	Maggio	Giugno	Luglio	Agosto	Settembre	Ottobre	Novembre	Dicembre
Prodotti alimentari, bevande non alcoliche	0,6	0,1	0,4	-0,1	0,8	0,6	-0,8	-0,5				
Bevande alcoliche e tabacchi	0,0	0,1	0,4	0,2	0,3	0,0	0,3	0,1				
Abbigliamento e Calzature	0,1	-0,1	0,0	-0,4	0,2	0,0	-0,2	-0,1				
Abitazione, acqua, energia e combustibili	0,3	0	0,1	-1,0	0,5	-0,1	0,3	0,3				
Mobili, articoli e servizi per la casa	0,3	0,1	0,1	-0,1	0,1	0,0	0,1	-0,1				
Servizi sanitari e spese per la salute	0,5	0,0	0,2	0,0	0,0	0,1	0,0	0,0				
Trasporti	-1,0	0,4	1,0	-0,5	-0,6	0,9	1,0	3,2				
Comunicazioni	0,3	-3,7	-1,2	2,1	-0,4	-1,3	0,7	-1,0				
Ricreazioni, spettacoli e cultura	0,2	0,5	0,1	-0,2	-0,5	0,4	0,4	0,8				
Istruzione	0,0	0,0	0,0	0,0	0,0	0,0	0,0	0,0				
Servizi Ricettivi e di Ristorazione	0,1	0,1	0,1	0,1	-0,2	0,4	0,6	0,3				
Altri beni e servizi	0,8	0,4	0,1	0,0	-0,1	-0,2	-0,6	-0,1				
Indice generale	0,2	0,1	0,2	-0,1	0,0	0,3	0,1	0,6				
Indice generale al netto dei tabacchi	0,1	0,1	0,3	-0,2	0,0	0,3	0,1	0,6				



Valori provvisori

CITTA' di TORINO

Direzione Servizi Civici
Servizio Statistica
e Toponomastica



N.I.C.

Tassi Annuali Tendenziali

Divisioni	Anno 2013											
	Variazioni Percentuali											
	Gennaio	Febbraio	Marzo	Aprile	Maggio	Giugno	Luglio	Agosto	Settembre	Ottobre	Novembre	Dicembre
Prodotti alimentari, bevande non alcoliche	3,1	2,5	2,9	2,6	3,3	3,1	3,2	2,7				
Bevande alcoliche e tabacchi	2,3	2,3	1,6	1,4	1,5	1,3	1,4	1,5				
Abbigliamento e Calzature	0,9	1,1	0,5	0,1	0,1	0,2	0,0	-0,2				
Abitazione, acqua, energia e combustibili	5,2	4,3	4,1	1,6	1,5	1,4	1,2	1,3				
Mobili, articoli e servizi per la casa	1,4	1,2	1,1	1,2	1,2	1,2	1,1	1,0				
Servizi sanitari e spese per la salute	-0,8	-0,8	0,1	0,1	0,2	0,5	0,6	0,5				
Trasporti	4,4	3,2	2,3	0,0	0,5	1,7	2,3	2,1				
Comunicazioni	-1,3	-4,1	-5,9	-2,4	-2,3	-4,6	-3,3	-4,7				
Ricreazioni, spettacoli e cultura	-0,2	-0,2	0,9	0,4	0,3	0,0	0,2	0,6				
Istruzione	1,7	1,7	1,7	1,7	1,7	1,7	1,7	1,7				
Servizi Ricettivi e di Ristorazione	2,2	2,2	2,3	1,0	0,6	0,4	-0,2	-0,3				
Altri beni e servizi	1,6	1,8	1,7	1,5	1,4	1,1	0,2	0,0				
Indice generale	2,2	1,8	1,6	0,9	1,0	1,1	1,1	1,0				
Indice generale al netto dei tabacchi	2,2	1,7	1,7	0,9	1,0	1,1	1,1	1,0				

 Valori provvisori

CITTA' di TORINO

Direzione Servizi Civici
Servizio Statistica
e Toponomastica



INDICI PREZZI AL CONSUMO N.I.C.

Mese : AGOSTO 2013

Divisioni	Variazioni Percentuali												
	gen-13	feb-13	mar-13	apr-13	mag-13	giu-13	lug-13	ago-13	set-13	ott-13	nov-13	dic-13	Inflazione Acquisita
	gen-12	feb-12	mar-12	apr-12	mag-12	giu-12	lug-12	ago-12	set-12	ott-12	nov-12	dic-12	
Prodotti alimentari, bevande non alcoliche	3,1	2,5	2,9	2,6	3,3	3,1	3,2	2,7					2,5
Bevande alcoliche e tabacchi	2,3	2,3	1,6	1,4	1,5	1,3	1,4	1,5					1,5
Abbigliamento e Calzature	0,9	1,1	0,5	0,1	0,0	0,2	0,0	-0,2					0,1
Abitazione, acqua, energia e combustibili	5,2	4,3	4,1	1,6	1,5	1,4	1,2	1,3					1,9
Mobili, articoli e servizi per la casa	1,4	1,2	1,1	1,2	1,2	1,2	1,1	1,0					1,0
Servizi sanitari e spese per la salute	-0,8	-0,8	0,1	0,1	0,2	0,5	0,6	0,5					0,3
Trasporti	4,4	3,2	2,3	0	0,5	1,7	2,3	2,1					3,0
Comunicazioni	-1,3	-4,1	-5,9	-2,4	-2,3	-4,6	-3,3	-4,7					-3,8
Ricreazioni, spettacoli e cultura	-0,2	-0,2	0,9	0,4	0,3	0,0	0,2	0,6					0,6
Istruzione	1,7	1,7	1,7	1,7	1,7	1,7	1,7	1,7					1,3
Servizi Ricettivi e di Ristorazione	2,2	2,2	2,3	1,0	0,6	0,4	-0,2	-0,3					1,2
Altri beni e servizi	1,6	1,8	1,7	1,5	1,4	1,1	0,2	0,0					0,8
Indice generale	2,2	1,8	1,6	0,9	1,0	1,1	1,1	1,0					1,4
Indice generale al netto dei tabacchi	2,2	1,7	1,7	0,9	1,0	1,1	1,1	1,0					1,4

 Valori provvisori

Inflazione acquisita rappresenta la variazione media dell'indice nell'anno indicato, (Indici Medi Anno 2012) che si avrebbe ipotizzando che l'indice stesso (Indici Agosto 2013) rimanga al medesimo livello dell'ultimo dato mensile disponibile nella restante parte dell'anno.



CITTA' di TORINO

*Direzione Servizi Civici
Servizio Statistica e Toponomastica*

INDICI DEI PREZZI AL CONSUMO NIC

Andamento dei prodotti a diversa frequenza d'acquisto

Base Anno 2010 = 100

Anno 2013

Tipologia di Prodotto	GENNAIO		FEBBRAIO		MARZO		APRILE		MAGGIO		GIUGNO		LUGLIO		AGOSTO		SETTEMBRE		OTTOBRE		NOVEMBRE		DICEMBRE	
	Cong.	Tend.	Cong.	Tend.	Cong.	Tend.	Cong.	Tend.	Cong.	Tend.	Cong.	Tend.	Cong.	Tend.	Cong.	Tend.	Cong.	Tend.	Cong.	Tend.	Cong.	Tend.	Cong.	Tend.
Alta frequenza	0,3	3,1	0,3	2,6	0,2	2,3	-0,2	1,5	0,0	1,6	0,4	1,9	-0,2	2,3	0,0	1,8								
Media frequenza	0,0	2,3	-0,1	1,8	0,4	1,9	-0,2	0,8	0,1	0,9	0,4	1,0	0,7	0,9	1,2	0,9								
Bassa frequenza	0,3	0,1	0,0	0,1	0,1	0,3	0,0	0,4	-0,1	0,4	-0,4	-0,1	-0,2	-0,2	0,0	-0,2								
Indice generale	0,2	2,2	0,1	1,8	0,2	1,6	-0,1	0,9	0,0	1,0	0,3	1,1	0,1	1,1	0,6	1,0								

Dall'indice generale dei prezzi al consumo per l'intera collettività (NIC),calcolato sui prezzi rilevati mensilmente in base alla classificazione del paniere Coicop,vengono elaborati i dati relativi a tre raggruppamenti riferiti alle diverse frequenze di acquisto dei prodotti da parte dei consumatori.

I tre raggruppamenti si dividono:

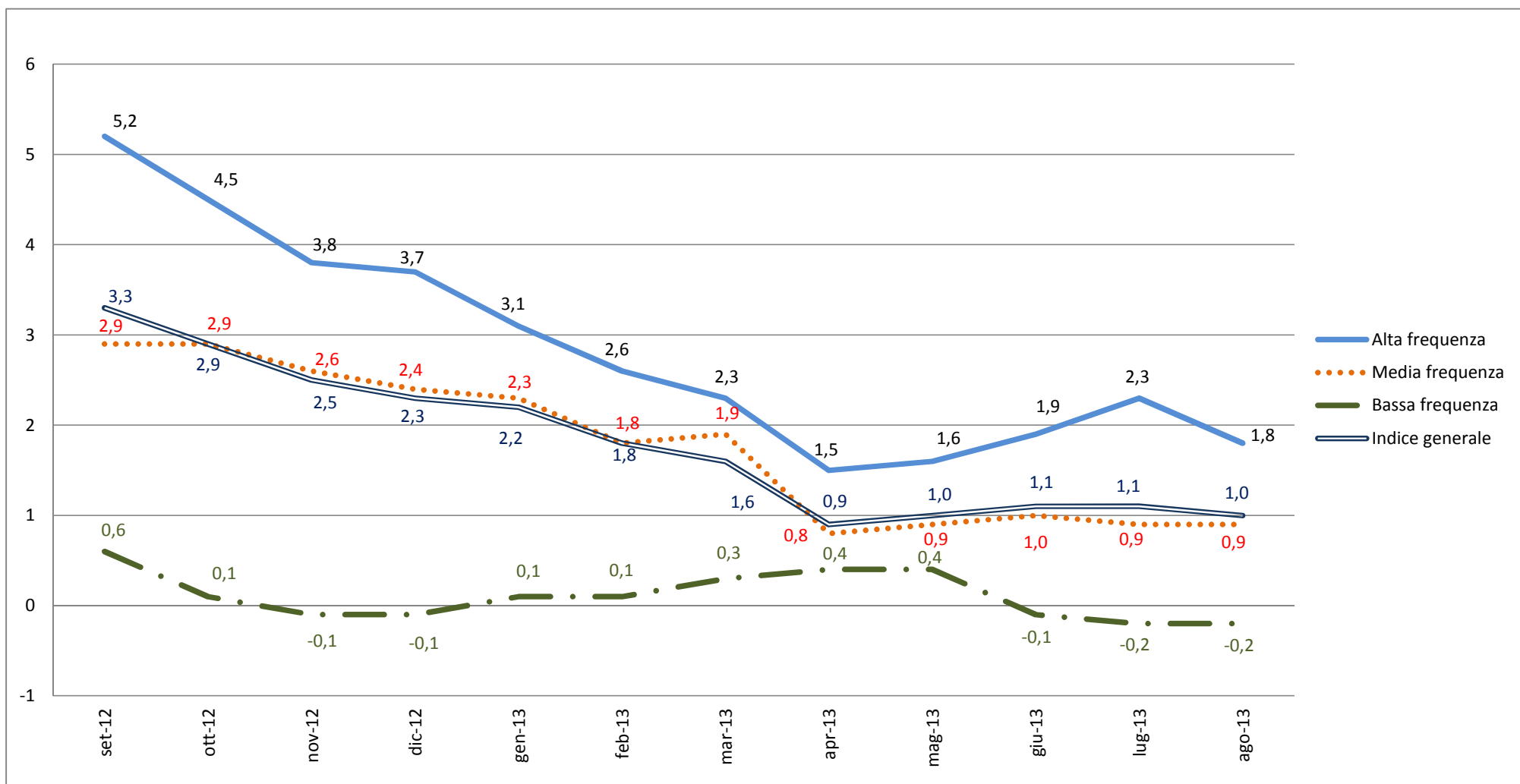
Prodotti ad alta frequenza di acquisto: includono,oltre ai generi alimentari,le bevande alcoliche ed analcoliche,i tabacchi ,le spese per l'affitto,i beni non durevoli per la casa,i servizi per la pulizia e manutenzione della casa,i carburanti,i trasporti urbani,i giornali e i periodici,i servizi di ristorazione,le spese di assistenza.

Prodotti a media frequenza di acquisto: comprendono,tra gli altri,le spese di abbigliamento,le tariffe elettriche e quelle relative all'acqua potabile e lo smaltimento dei rifiuti,i medicinali,,i servizi medici e quelli dentistici,i trasporti stradali,ferroviari marittimi e aerei,i servizi postali e telefonici,i servizi ricreativi e culturali,i pacchetti vacanze,i libri,gl alberghi e gli altri servizi di alloggio.

Prodotti a bassa frequenza:comprendono gli elettrodomestici,i servizi ospedalieri,l'acquisto dei mezzi di trasporto,i servizi di trasloco,gl apparecchi audiovisivi,fotografici e informatici,gl articoli sportivi.

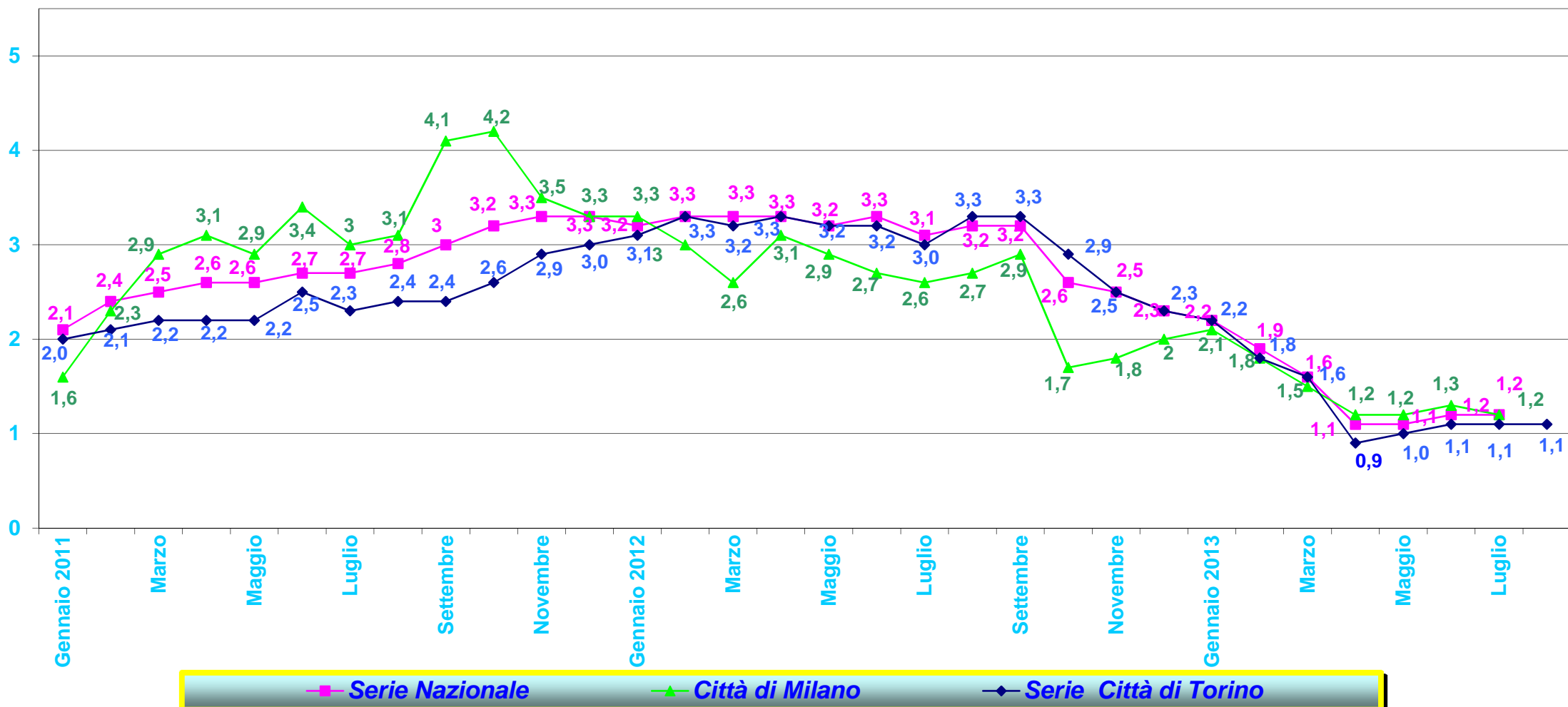


VARIAZIONI TENDENZIALI DELL'INDICE DEI PREZZI AL CONSUMO (NIC) PER PRODOTTI A DIVERSA FREQUENZA D'ACQUISTO ANNO 2013





Indice Intera Collettività
Andamento Tasso Tendenziale Annuo
Confronto Serie Nazionale - Torino - Milano
Anni 2011 - 2012 - 2013





DIREZIONE SERVIZI CIVICI
Servizio Statistica e Toponomastica

Agosto 2013

DESCRIZIONE	Var. % Anno Precedente	Var. % Mensile
Prodotti alimentari, bevande analcoliche		
Pane e cereali	1,3	0,1
Carni	2,0	0,2
Pesci e prodotti ittici	1,3	0,5
Latte, formaggi e uova	2,4	0,6
Oli e grassi	3,5	0,2
Frutta	7,5	-3,2
Vegetali	5,6	-4,2
Zucchero, confetture, miele, cioccolato e dolci	2,5	-0,1
Prodotti alimentari n.a.c.	2,7	0,2
Caffè, tè e cacao	0,9	0,4
Acque minerali, bevande analcoliche, succhi di frutta e verdure	2,3	0,0
Bevande alcoliche e tabacchi		
Alcolici	0,9	0,1
Vini	5,8	0,6
Birre	1,0	0,5
Tabacchi	0,3	0,0
Abbigliamento e calzature		
Indumenti	0,2	-0,1
Altri articoli d'abbigliamento e accessori per l'abbigliamento	-0,2	0,0
Servizi di lavanderia, riparazione e noleggio abiti	0,9	0,0
Scarpe ed altre calzature	-1,5	0,0
Riparazione e noleggio calzature	0,7	0,0
Abitazione, acqua, energia elettrica, gas e combustibili		
Affitti reali per l'abitazione principale	0,5	0,1
Prodotti per la riparazione e la manutenzione della casa	2,2	-0,2

Servizi per la riparazione e manutenzione della casa	1,2	0,0
Fornitura acqua	8,1	0,0
Raccolta rifiuti	0,0	0,0
Raccolta acque di scarico	8,4	0,0
Altri servizi per l'abitazione n.a.c.	2,9	1,8
Energia elettrica	1,1	0,0
Gas	0,2	0,0
Gasolio per riscaldamento	0,8	1,5
Combustibili solidi	-2,9	0,0
Mobili, articoli e servizi per la casa		
Mobili e arredi	1,4	-0,1
Tappeti e altri rivestimenti per pavimenti	0,0	0,0
Riparazione di mobili, arredi e rivestimenti per pavimenti	0,8	0,0
Articoli tessili per la casa	0,1	0,0
Grandi apparecchi domestici elettrici e non	-2,5	0,0
Piccoli elettrodomestici	2,2	0,0
Riparazione di apparecchi per la casa	0,0	0,0
Cristalleria, stoviglie e utensili domestici	1,1	0,1
Grandi utensili ed attrezzature per la casa ed il giardino	2,1	0,0
Piccoli utensili ed accessori vari	1,2	0,1
Beni non durevoli per la casa	1,7	0,1
Servizi per la pulizia e la manutenzione della casa	1,3	0,0
Servizi sanitari e spese per la salute		
Prodotti farmaceutici	-0,1	0,0
Altri prodotti medicali	1,7	-0,5
Attrezzature ed apparecchi terapeutici	2,8	0,0
Servizi medici	1,6	0,0
Servizi dentistici	0,8	0,0
Servizi paramedici	0,0	0,0
Servizi ospedalieri	0,0	0,0
Trasporti		
Automobili	0,8	0,2

Motocicli e ciclomotori	-0,9	0,0
Biciclette	6,1	0,0
Pezzi di ricambio e accessori per mezzi di trasporto privati	-0,1	0,2
Carburanti e lubrificanti per mezzi di trasporto privati	-2,0	0,8
Manutenzione e riparazione mezzi di trasporto privati	1,8	0,0
Altri servizi relativi ai mezzi di trasporto privati	3,4	-0,1
Trasporto passeggeri su rotaia	-0,4	5,3
Trasporto passeggeri su strada	12,8	0,4
Trasporto aereo passeggeri	26,4	28,3
Trasporto marittimo e per vie d'acqua interne	-2,0	30,3
Trasporto multimodale passeggeri	0,9	0,0
Acquisto di altri servizi di trasporto	2,6	0,0
Comunicazioni		
Servizi postali	4,8	0,2
Apparecchi telefonici e telefax	-5,9	-3,2
Servizi di telefonia e telefax	-4,5	0,0
Ricreazione, spettacoli e cultura		
Apparecchi di ricezione, registrazione e riproduzione di suoni e immagini	-2,2	0,6
Apparecchi fotografici e cinematografici e strumenti ottici	-4,6	1,6
Apparecchi per il trattamento dell'informazione	-6,8	2,3
Supporti di registrazione	-3,6	2,9
Riparazione di apparecchi audiovisivi, fotografici e informatici	-11,6	0,0
Beni durevoli per ricreazione all'aperto	1,9	0,0
Strumenti musicali e beni durevoli per ricreazione al coperto	0,7	0,0
Giochi, giocattoli e hobby	3,4	-2,6
Articoli sportivi, per campeggio e attività ricreative all'aperto	-0,1	0,0
Articoli per giardinaggio, piante e fiori	-1,4	0,0
Animali domestici e relativi prodotti	2,4	1,0
Servizi veterinari e altri servizi per animali domestici	0,8	0,0
Servizi ricreativi e sportivi	4,4	0,2
Servizi culturali	1,1	0,0
Giochi, lotterie e scommesse	0,0	0,0

Libri	-1,4	-0,2
Giornali e periodici	5,0	1,3
Articoli di cartoleria e materiale da disegno	0,6	0,1
Pacchetti vacanza	0,2	11,1
Istruzione		
Scuola dell'infanzia ed istruzione primaria	1,9	0,0
Istruzione secondaria	0,0	0,0
Istruzione universitaria	3,8	0,0
Corsi d'istruzione e di formazione	-0,7	0,0
Servizi ricettivi e di ristorazione		
Ristoranti, bar e simili	1,2	0,2
Mense	22,7	0,0
Servizi di alloggio	-5,9	0,5
Altri beni e servizi		
Servizi di parrucchiere e trattamenti di bellezza	0,7	0,0
Apparecchi elettrici per la cura della persona	0,5	0,3
Altri apparecchi non elettrici, articoli e prodotti per la cura della persona	0,9	0,2
Gioielleria ed orologeria	-4,3	-0,6
Altri effetti personali	0,7	-0,2
Assistenza sociale	0,8	0,0
Servizi assicurativi connessi alla salute	-0,5	0,0
Assicurazioni sui mezzi di trasporto	-3,2	0,0
Altri servizi finanziari n.a.c.	3,5	-0,2
Altri servizi n.a.c.	0,3	0,0