



CITTA' DI TORINO

Vice Direzione Generale Servizi Amministrativi
Direzione Servizi Civici
Servizio Statistica e Toponomastica

INDICI DEI PREZZI AL CONSUMO PER L'INTERA COLLETTIVITA'

MESE: **MAGGIO 2013**

ANTICIPAZIONE PROVVISORIA

Nel mese di **Maggio 2013**, a seguito della rilevazione dei prezzi effettuata dal Servizio Statistica della Città, l'indice complessivo dei prezzi al consumo per l'intera collettività (**NIC**) è risultato pari al **106,5 (Base Anno 2010=100)** restando **INVARIATO** rispetto al mese precedente e con una variazione del **+1,0%** (tasso tendenziale) rispetto al mese di **Maggio 2012**.

I prezzi dei prodotti acquistati con **maggiore frequenza** registrano **INVARIATO** su Aprile 2013 e una variazione del **+1,6%** sull'anno precedente. I prezzi dei prodotti a **media frequenza** d'acquisto segnalano una variazione mensile del **+0,1%** e una variazione tendenziale del **+0,9%**. I prezzi dei prodotti a **bassa frequenza** di acquisto rilevano una variazione del **- 0,1%** sul mese precedente e una variazione tendenziale del **+0,4%**.

Analisi del bilancio per divisioni di prodotto:

Prodotti alimentari e bevande non alcoliche (+0,8%): Cambio di segno per la divisione di prodotto a seguito delle variazioni positive rilevate nelle classi relative alla frutta (+6,7%), ai vegetali (+1,4%), alle acque minerali, bevande analcoliche, succhi di frutta e verdura (+0,6%), agli altri prodotti alimentari (+0,6%), al latte, formaggi e uova (+0,5%), allo zucchero, confetture, miele, cioccolato e dolci (+0,5%), agli oli e grassi (+0,4%), alle carni (+0,2%) ed ai pesci e prodotti ittici (+0,2%). In diminuzione troviamo la classe relativa al caffè, tè e cacao (-0,4%).

TORINO2015
CAPITALE EUROPEA DELLO SPORT

Corso Valdocco 20 – 10122 Torino - tel. +39.011.4424563 - fax +39.011.4424585
e-mail: prezzi@comune.torino.it - www.comune.torino.it

Bevande alcoliche e tabacchi (+0,3%): Viene confermata la tendenza della divisione causata dai rincari riscontrati nelle classi relative ai vini (+1,0%), agli alcolici (+0,5%) ed alle birre (+0,4%).

Abbigliamento e calzature (+0,2%): La divisione di prodotto diventa positiva a seguito degli aumenti rilevati nelle classi relative alle scarpe ed altre calzature (+0,4%) ed agli indumenti (+0,2%). In flessione troviamo la classe relativa agli altri articoli d'abbigliamento ed accessori per l'abbigliamento (-0,6%).

Abitazione, acqua, energia elettrica e combustibili (+0,5%): Inversione di tendenza per la divisione di prodotto provocata dai rincari riscontrati nelle classi relative alla raccolta acque di scarico (+8,4%), alla fornitura acqua (+8,1%), ai combustibili solidi (+0,6%), ai servizi per la riparazione e manutenzione della casa (+0,5%), ai prodotti per la riparazione e la manutenzione della casa (+0,3%), agli altri servizi per l'abitazione (+0,3%) ed agli affitti reali per l'abitazione principale (+0,2%). In ribasso troviamo la classe relativa al gasolio per riscaldamento (-2,4%).

Mobili, articoli e servizi per la casa (+0,1%): L'andamento della divisione di prodotto diventa positivo a causa delle variazioni rilevate nelle classi relative ai grandi utensili ed attrezzature per la casa e il giardino (+2,1%), ai piccoli utensili ed accessori vari (+0,8%), ai beni non durevoli per la casa (+0,3%), ai mobili ed arredi (+0,1%) ed alla cristalleria, stoviglie ed utensili domestici (+0,1%). In calo troviamo la classe relativa ai grandi apparecchi domestici elettrici e non (-0,4%).

Servizi sanitari e spese per la salute (INVARIATO): Gli incrementi riscontrati nelle classi relative agli altri prodotti medicali (+0,1%) ed alle attrezzature ed apparecchi terapeutici (+0,1%) sono compensati dai ribassi rilevati nella classe relativa ai servizi medici (-0,2%) e, pertanto, non causano alcuna variazione alla divisione.

Trasporti (-0,6%): Si conferma la tendenza negativa della divisione determinata dalle diminuzioni rilevate nelle classi relative ai carburanti e lubrificanti per mezzi di trasporto privati (-3,2%), al trasporto marittimo e per vie d'acqua interne (-1,7%), all'acquisto di altri servizi di trasporto (-0,8%), al trasporto passeggeri su rotaia (-0,6%) ed ai motocicli e ciclomotori (-0,4%). In aumento troviamo le classi relative al trasporto aereo passeggeri (+5,3%), agli altri servizi relativi ai mezzi di trasporto privati (+0,3%) ed ai pezzi di ricambio ed accessori per mezzi di trasporto privati (+0,1%).

Comunicazioni (-0,4%): Il segno della divisione, totalmente rilevata dall'Istituto Nazionale di Statistica, diventa negativo a seguito delle variazioni riscontrate nelle classi relative agli apparecchi telefonici e telefax (-1,1%) ed ai servizi di telefonia e telefax (-0,2%).

Ricreazione, spettacolo e cultura (-0,5%): Continua l'andamento negativo della divisione causato dalle diminuzioni riscontrate nelle classi relative agli apparecchi per il trattamento dell'informazione (-3,2%), ai servizi culturali (-2,6%), agli articoli per giardinaggio, piante e fiori (-2,0%), ai pacchetti vacanza (-1,5%), ai libri (-1,0%), agli apparecchi di ricezione, registrazione e riproduzione di suoni e immagini (-0,6%), ai giochi, giocattoli e hobby (-0,5%), agli animali domestici e relativi prodotti (-0,4%), ai servizi veterinari ed altri servizi per animali domestici (-0,3%) ed ai beni durevoli per ricreazione all'aperto (-0,1%). In rialzo troviamo le classi relative ai supporti di registrazione (+7,0%), agli apparecchi fotografici e cinematografici e strumenti ottici (+2,5%), ai giornali e periodici (+0,6%), agli articoli sportivi, per campeggio e attività ricreative all'aperto (+0,2%), ai servizi ricreativi e sportivi (+0,1%) ed agli articoli di cartoleria e materiale da disegno (+0,1%).

Istruzione (INVARIATO): Nella presente divisione di prodotto non si rilevano variazioni.

Servizi ricettivi e di ristorazione (-0,2%): Le diminuzioni rilevate nella classe relativa ai servizi di alloggio (-0,8%) hanno generato il segno negativo della divisione.

Altri beni e servizi (-0,1%): La divisione di prodotto presenta al suo interno ribassi riscontrati nelle classi relative alle assicurazioni sui mezzi di trasporto (-1,8%), agli altri servizi n.a.c. (-0,5%) ed agli apparecchi elettrici per la cura della persona (-0,4%). In rialzo troviamo le classi relative alla gioielleria ed orologeria (+1,5%), agli altri apparecchi non elettrici, articoli e prodotti per la cura della persona (+0,2%), ai servizi di parrucchiere e trattamenti di bellezza (+0,1%), agli altri effetti personali (+0,1%) ed agli altri servizi finanziari (+0,1%).

Significative variazioni annuali:

Prodotti alimentari e bevande non alcoliche: frutta (+8,1%), vegetali (+7,1%), zucchero, confetture, miele, cioccolato e dolci (+3,5%).

Bevande alcoliche e tabacchi: vini (+4,5%).

Abitazione, acqua, energia elettrica e combustibili: raccolta acque di scarico (+8,4%), fornitura acqua (+8,1%), gasolio per riscaldamento (-4,5%).

Trasporti: trasporto aereo passeggeri (+14,3%), trasporto passeggeri su strada (+12,9%), biciclette (+6,3%), trasporto multimodale passeggeri (+3,8%), carburanti e lubrificanti per mezzi di trasporto privati (-5,0%).

Comunicazioni: servizi postali (+3,7%).

Ricreazione, spettacolo e cultura: giornali e periodici (+4,1%), supporti di registrazione (-3,7%), apparecchi per il trattamento dell'informazione (-8,5%), riparazione apparecchi audiovisivi, fotografici e informatici (-12,8%).

Servizi ricettivi e di ristorazione: mense (+22,7%).

Altri beni e servizi: altri servizi finanziari (+4,8%), gioielleria ed orologeria (+3,8%).

Le rilevazioni eseguite dal Settore Statistica della Città di Torino sono state effettuate secondo le disposizioni e le norme tecniche stabilite dall'ISTAT.

I dati relativi all'anticipazione del mese in corso si possono consultare sul sito:

<http://www.comune.torino.it/statistica/>

IL DIRIGENTE U.C.S.
Dott.ssa Antonella RAVA

IL RESPONSABILE
UFF. STATISTICHE ECONOMICHE
Rag. Pietro CLERICUZIO

Torino, 31 Maggio 2013

TORINO2015
CAPITALE EUROPEA DELLO SPORT

Corso Valdocco 20 - 10122 Torino
+39.011.4424563 - fax +39.011.4424585
e-mail: prezzi@comune.torino.it - www.comune.torino.it



CITTA' di TORINO

PREZZI AL CONSUMO: Variazione percentuali degli Indici

Anticipazione del mese di

MAGGIO 2013

Intera Collettività (N.I.C.)

DIVISIONI	Variazioni Percentuali	
	Variazioni % rispetto al mese precedente	Variazioni % rispetto corrispondente mese anno precedente
Prodotti alimentari, bevande non alcoliche	0,8	3,3
Bevande alcoliche e tabacchi	0,3	1,5
Abbigliamento e Calzature	0,2	0,1
Abitazione, acqua, energia e combustibili	0,5	1,5
Mobili, articoli e servizi per la casa	0,1	1,2
Servizi sanitari e spese per la salute	0,0	0,2
Trasporti	-0,6	0,5
Comunicazioni	-0,4	-2,3
Ricreazioni, spettacoli e cultura	-0,5	0,3
Istruzione	0,0	1,7
Servizi ricettivi e di ristorazione	-0,2	0,6
Altri beni e servizi	-0,1	1,4
Indice generale	0,0	1,0
Indice generale al netto dei tabacchi	0,0	1,0

CITTA' di TORINO

Direzione Servizi Civici
Servizio Statistica
e Toponomastica



N.I.C.

Tassi Mensili

Divisioni	Anno 2013											
	Variazioni Percentuali											
	Gennaio	Febbraio	Marzo	Aprile	Maggio	Giugno	Luglio	Agosto	Settembre	Ottobre	Novembre	Dicembre
Prodotti alimentari, bevande non alcoliche	0,6	0,1	0,4	-0,1	0,8							
Bevande alcoliche e tabacchi	0,0	0,1	0,4	0,2	0,3							
Abbigliamento e Calzature	0,1	-0,1	0,0	-0,4	0,2							
Abitazione, acqua, energia e combustibili	0,3	0	0,1	-1,0	0,5							
Mobili, articoli e servizi per la casa	0,3	0,1	0,1	-0,1	0,1							
Servizi sanitari e spese per la salute	0,5	0,0	0,2	0,0	0,0							
Trasporti	-1,0	0,4	1,0	-0,5	-0,6							
Comunicazioni	0,3	-3,7	-1,2	2,1	-0,4							
Ricreazioni, spettacoli e cultura	0,2	0,5	0,1	-0,2	-0,5							
Istruzione	0,0	0,0	0,0	0,0	0,0							
Servizi Ricettivi e di Ristorazione	0,1	0,1	0,1	0,1	-0,2							
Altri beni e servizi	0,8	0,4	0,1	0,0	-0,1							
Indice generale	0,2	0,1	0,2	-0,1	0,0							
Indice generale al netto dei tabacchi	0,1	0,1	0,3	-0,2	0,0							



Valori provvisori

CITTA' di TORINO

Direzione Servizi Civici
Servizio Statistica
e Toponomastica



N.I.C.

Tassi Annuali Tendenziali

Divisioni	Anno 2013											
	Variazioni Percentuali											
	Gennaio	Febbraio	Marzo	Aprile	Maggio	Giugno	Luglio	Agosto	Settembre	Ottobre	Novembre	Dicembre
Prodotti alimentari, bevande non alcoliche	3,1	2,5	2,9	2,6	3,3							
Bevande alcoliche e tabacchi	2,3	2,3	1,6	1,4	1,5							
Abbigliamento e Calzature	0,9	1,1	0,5	0,1	0,1							
Abitazione, acqua, energia e combustibili	5,2	4,3	4,1	1,6	1,5							
Mobili, articoli e servizi per la casa	1,4	1,2	1,1	1,2	1,2							
Servizi sanitari e spese per la salute	-0,8	-0,8	0,1	0,1	0,2							
Trasporti	4,4	3,2	2,3	0,0	0,5							
Comunicazioni	-1,3	-4,1	-5,9	-2,4	-2,3							
Ricreazioni, spettacoli e cultura	-0,2	-0,2	0,9	0,4	0,3							
Istruzione	1,7	1,7	1,7	1,7	1,7							
Servizi Ricettivi e di Ristorazione	2,2	2,2	2,3	1,0	0,6							
Altri beni e servizi	1,6	1,8	1,7	1,5	1,4							
Indice generale	2,2	1,8	1,6	0,9	1,0							
Indice generale al netto dei tabacchi	2,2	1,7	1,7	0,9	1,0							

 Valori provvisori

CITTA' di TORINO

Direzione Servizi Civici
Servizio Statistica
e Toponomastica



INDICI PREZZI AL CONSUMO N.I.C.

Mese : MAGGIO 2013

Divisioni	Variazioni Percentuali												Inflazione Acquisita
	gen-13	feb-13	mar-13	apr-13	mag-13	giu-13	lug-13	ago-13	set-13	ott-13	nov-13	dic-13	
	gen-12	feb-12	mar-12	apr-12	mag-12	giu-12	lug-12	ago-12	set-12	ott-12	nov-12	dic-12	
Prodotti alimentari, bevande non alcoliche	3,1	2,5	2,9	2,6	3,3								2,7
Bevande alcoliche e tabacchi	2,3	2,3	1,6	1,4	1,5								1,4
Abbigliamento e Calzature	0,9	1,1	0,5	0,1	0,1								0,2
Abitazione, acqua, energia e combustibili	5,2	4,3	4,1	1,6	1,5								1,7
Mobili, articoli e servizi per la casa	1,4	1,2	1,1	1,2	1,2								1,0
Servizi sanitari e spese per la salute	-0,8	-0,8	0,1	0,1	0,2								0,2
Trasporti	4,4	3,2	2,3	0	0,5								0,6
Comunicazioni	-1,3	-4,1	-5,9	-2,4	-2,3								-3,0
Ricreazioni, spettacoli e cultura	-0,2	-0,2	0,9	0,4	0,3								-0,1
Istruzione	1,7	1,7	1,7	1,7	1,7								1,3
Servizi Ricettivi e di Ristorazione	2,2	2,2	2,3	1,0	0,6								0,6
Altri beni e servizi	1,6	1,8	1,7	1,5	1,4								1,3
Indice generale	2,2	1,8	1,6	0,9	1,0								0,9
Indice generale al netto dei tabacchi	2,2	1,7	1,7	0,9	1,0								0,9

 Valori provvisori

Inflazione acquisita rappresenta la variazione media dell'indice nell'anno indicato, (Indici Medi Anno 2012) che si avrebbe ipotizzando che l'indice stesso (Indici Maggio 2013) rimanga al medesimo livello dell'ultimo dato mensile disponibile nella resante parte dell'anno.



CITTA' di TORINO

*Direzione Servizi Civici
Servizio Statistica e Toponomastica*

INDICI DEI PREZZI AL CONSUMO NIC

Andamento dei prodotti a diversa frequenza d'acquisto

Base Anno 2010 = 100

Anno 2013

Tipologia di Prodotto	GENNAIO		FEBBRAIO		MARZO		APRILE		MAGGIO		GIUGNO		LUGLIO		AGOSTO		SETTEMBRE		OTTOBRE		NOVEMBRE		DICEMBRE	
	Cong.	Tend.	Cong.	Tend.	Cong.	Tend.	Cong.	Tend.	Cong.	Tend.	Cong.	Tend.	Cong.	Tend.	Cong.	Tend.	Cong.	Tend.	Cong.	Tend.	Cong.	Tend.	Cong.	Tend.
Alta frequenza	0,3	3,1	0,3	2,6	0,2	2,3	-0,2	1,5	0,0	1,6														
Media frequenza	0,0	2,3	-0,1	1,8	0,4	1,9	-0,2	0,8	0,1	0,9														
Bassa frequenza	0,3	0,1	0,0	0,1	0,1	0,3	0,0	0,4	-0,1	0,4														
Indice generale	0,2	2,2	0,1	1,8	0,2	1,6	-0,1	0,9	0,0	1,0														

Dall'indice generale dei prezzi al consumo per l'intera collettività (NIC),calcolato sui prezzi rilevati mensilmente in base alla classificazione del paniere Coicop, vengono elaborati i dati relativi a tre raggruppamenti riferiti alle diverse frequenze di acquisto dei prodotti da parte dei consumatori.

I tre raggruppamenti si dividono:

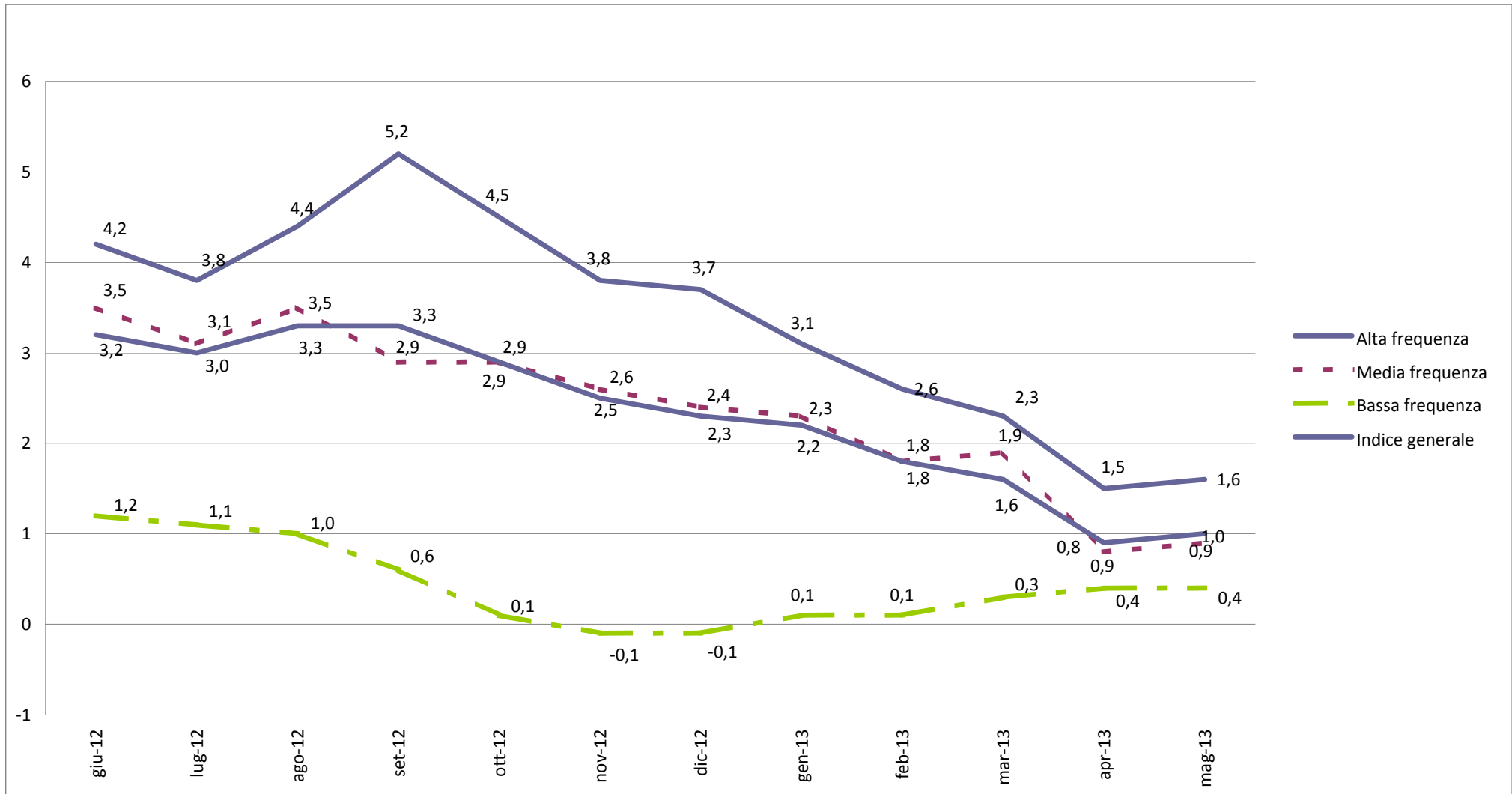
Prodotti ad alta frequenza di acquisto: includono,oltre ai generi alimentari,le bevande alcoliche ed analcoliche,i tabacchi ,le spese per l'affitto,i beni non durevoli per la casa,i servizi per la pulizia e manutenzione della casa,i carburanti,i trasporti urbani,i giornali e i periodici,i servizi di ristorazione,le spese di assistenza.

Prodotti a media frequenza di acquisto: comprendono,tra gli altri,le spese di abbigliamento,le tariffe elettriche e quelle relative all'acqua potabile e lo smaltimento dei rifiuti,i medicinali,,i servizi medici e quelli dentistici,i trasporti stradali,ferroviari marittimi e aerei,i servizi postali e telefonici,i servizi ricreativi e culturali,i pacchetti vacanze,i libri,gl alberghi e gli altri servizi di alloggio.

Prodotti a bassa frequenza:comprendono gli elettrodomestici,i servizi ospedalieri,l'acquisto dei mezzi di trasporto,i servizi di trasloco,gl apparecchi audiovisivi,fotografici e informatici,gl articoli sportivi.



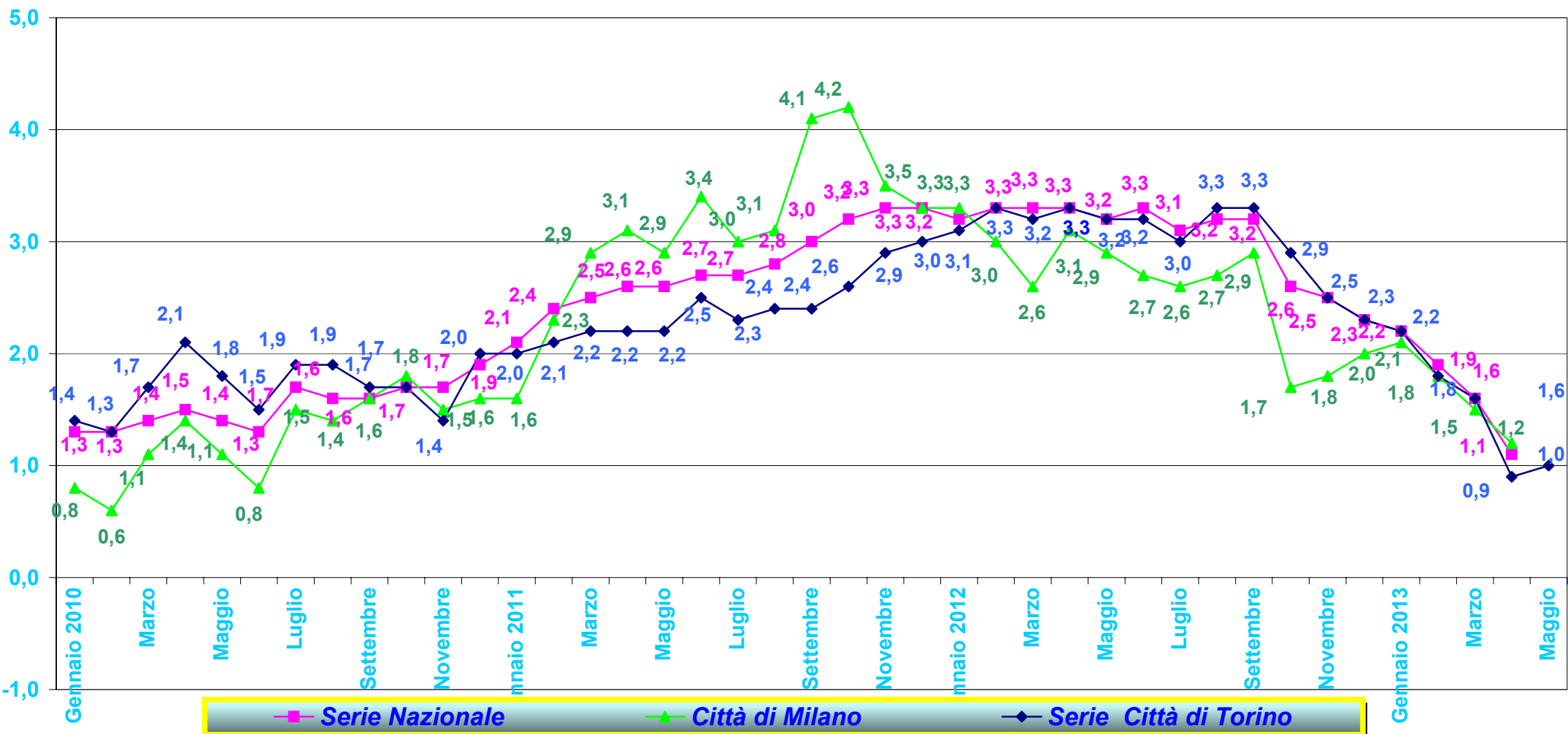
VARIAZIONI TENDENZIALI DELL'INDICE DEI PREZZI AL CONSUMO (NIC) PER PRODOTTI A DIVERSA FREQUENZA D'ACQUISTO ANNO 2013





**DIREZIONE SERVIZI CIVICI
SERVIZIO STATISTICA e
TOPONOMASTICA**

**Indice Intera Collettività
Andamento Tasso Tendenziale Annuo
Confronto Serie Nazionale - Torino - Milano
Anni 2010 - 2011 - 2012 - 2013**



DIREZIONE SERVIZI
SERVIZIO
E TOPONOMASTICA
MAGGIO 2013

CLASSI di PRODOTTO

<i>In Aumento</i>	<i>Var. % Mese precedente</i>	<i>In Diminuzione</i>	<i>Var. % Mese precedente</i>
<i>Prodotti</i>		<i>Prodotti</i>	
Prodotti alimentari, bevande non alcoliche			
Frutta Vegetali	6,7	Caffè, tè e cacao	-0,4
Prodotti alimentari n.a.c.	1,4		
Acque minerali, bevande analcoliche, succhi di frutta e verdura	0,6		
Latte, formaggi e uova	0,6		
Zucchero, confetture, miele, cioccolato e dolciumi	0,5		
Oli e grassi	0,5		
Pesci e prodotti ittici	0,4		
Carni	0,2		
Bevande alcoliche e tabacchi			
Vini	1,0		
Alcolici	0,5		
Birre	0,4		
Abbigliamento e Calzature			
Scarpe ed altre calzature	0,4	Altri articoli d'abbigliamento e accessori per l'abbigliamento	-0,6
Indumenti	0,2		

In Aumento

In Diminuzione

<i>Prodotti</i>	<i>Var. % Mese precedente</i>	<i>Prodotti</i>	<i>Var. % Mese precedente</i>
Abitazione, acqua, energia e combustibili			
Raccolta acque di scarico	8,4	Gasolio per riscaldamento	-2,4
Fornitura acqua	8,1		
Combustibili solidi	0,6		
Servizi per la riparazione e manutenzione della casa	0,5		
Altri servizi per l'abitazione n.a.c.	0,3		
Prodotti per la riparazione e la manutenzione della casa	0,3		
Affitti reali per l'abitazione principale	0,2		
Mobili, articoli e servizi per la casa			
Grandi utensili ed attrezzature per la casa ed il giardino	2,1	Grandi apparecchi domestici elettrici e non	-0,4
Piccoli utensili ed accessori vari	0,8		
Beni non durevoli per la casa	0,3		
Mobili e arredi	0,1		
Cristalleria, stoviglie e utensili domestici	0,1		
Servizi sanitari e spese per la salute			
Attrezzature ed apparecchi terapeutici	0,1		
Altri prodotti medicali	0,1	Servizi medici	-0,2
Trasporti			
Trasporto aereo passeggeri	5,3	Carburanti e lubrificanti per mezzi di trasporto privati	-3,2
Altri servizi relativi ai mezzi di trasporto privati	0,3	Trasporto marittimo e per vie d'acqua interne	-1,7
Pezzi di ricambio e accessori per mezzi di trasporto privati	0,1	Acquisto di altri servizi di trasporto	-0,8
		Trasporto passeggeri su rotaia	-0,6
		Motocicli e ciclomotori	-0,4
Comunicazioni			
		Apparecchi telefonici e telefax	-1,1
		Servizi di telefonia e telefax	-0,2

In Aumento

In Diminuzione

<i>Prodotti</i>	<i>Var. % Mese precedente</i>	<i>Prodotti</i>	<i>Var. % Mese precedente</i>
Ricreazioni, spettacoli e cultura			
Supporti di registrazione	7,0	Apparecchi per il trattamento dell'informazione	-3,2
Apparecchi fotografici e cinematografici e strumenti ottici	2,5	Servizi culturali	-2,6
Giornali e periodici	0,6	Articoli per giardinaggio, piante e fiori	-2,0
Articoli sportivi, per campeggio e attività ricreative all'aperto	0,2	Pacchetti vacanza	-1,5
Servizi ricreativi e sportivi	0,1	Libri	-1,0
Articoli di cartoleria e materiale da disegno	0,1	Apparecchi di ricezione, registrazione e riproduzione di suoni e immagini	-0,6
		Giochi, giocattoli e hobby	-0,5
		Animali domestici e relativi prodotti	-0,4
		Servizi veterinari e altri servizi per animali domestici	-0,3
		Beni durevoli per ricreazione all'aperto	-0,1
Servizi ricettivi e di ristorazione			
		Servizi di alloggio	-0,8
Altri beni e servizi			
Gioielleria ed orologeria	1,5	Assicurazioni sui mezzi di trasporto	-1,8
Altri apparecchi non elettrici, articoli e prodotti per la cura della persona	0,2	Altri servizi n.a.c.	-0,5
Servizi di parrucchiere e trattamenti di bellezza	0,1		
Altri effetti personali	0,1		
Altri servizi finanziari n.a.c.	0,1	Apparecchi elettrici per la cura della persona	-0,4