



CITTA' DI TORINO

Vice Direzione Generale Servizi Amministrativi
Direzione Servizi Civici
Servizio Statistica e Toponomastica

INDICI DEI PREZZI AL CONSUMO PER L'INTERA COLLETTIVITA'

MESE: **MAGGIO 2012**

ANTICIPAZIONE PROVVISORIA

Nel mese di **Maggio 2012**, a seguito della rilevazione dei prezzi effettuata dal Settore Statistica della Città, l'indice complessivo dei prezzi al consumo per l'intera collettività (NIC) è risultato pari al **105,4 (Base Anno 2010=100)** con una variazione del **-0,1%** rispetto al mese precedente e con una variazione del **+3,2%** (tasso tendenziale annuo) rispetto al mese di **Maggio 2011**.

Analisi del bilancio per divisioni di prodotto:

Prodotti alimentari e bevande non alcoliche (+0,2%): La stessa percentuale del mese precedente viene calcolata per questa divisione di prodotto a seguito degli aumenti riscontrati nelle classi relative alla frutta (+2,4%), ai pesci e prodotti ittici (+0,4%), alle acque minerali, bevande analcoliche, succhi di frutta e verdura (+0,3%), al pane e cereali (+0,2%), alle carni (+0,1%), al latte, formaggi e uova (+0,1%), agli altri prodotti alimentari (+0,1%) e al caffè, tè e cacao (+0,1%). In diminuzione troviamo le classi relative ai vegetali (-0,6%), agli oli e grassi (-0,2%) ed allo zucchero, confetture, miele, cioccolato e dolci (-0,1%).

Bevande alcoliche e tabacchi (+0,2%): Prosegue il trend positivo della divisione per effetto delle variazioni rilevate nelle classi relative ai vini (+0,4%), ai tabacchi (+0,2%), a rilevazione centralizzata ISTAT, ed alle birre (+0,1%). In leggero ribasso troviamo la classe relativa agli alcolici (-0,1%).



Abbigliamento e calzature (+0,2%): Gli aumenti rilevati nelle classi relative agli indumenti (+0,2%) ed agli altri articoli d'abbigliamento e accessori per l'abbigliamento (+0,1%) hanno provocato il segno positivo della divisione.

Abitazione, acqua, energia elettrica e combustibili (+0,6%): Si conferma la tendenza positiva della divisione per effetto delle variazioni riscontrate nelle classi relative all'energia elettrica (+4,8%), agli altri servizi per l'abitazione (+1,6%), agli affitti reali per l'abitazione principale (+0,3%) e al gas (+0,1%). In calo rileviamo le classi relative ai prodotti per la riparazione e la manutenzione della casa (-1,3%) e al gasolio per riscaldamento (-0,6%).

Mobili, articoli e servizi per la casa (+0,1%): Cambio di segno per la divisione a causa dei rincari riscontrati nelle classi relative ai tappeti ed altri rivestimenti per pavimenti (+1,4%), agli articoli tessili per la casa (+0,4%), alla cristalleria, stoviglie ed utensili domestici (+0,3%), ai mobili e arredi (+0,2%), ai grandi apparecchi domestici elettrici (+0,1%) ed ai beni non durevoli per la casa (+0,1%). In ribasso troviamo la classe relativa ai grandi utensili ed attrezzature per la casa ed il giardino (-1,2%).

Servizi sanitari e spese per la salute (-0,1%): La divisione diventa negativa a seguito delle diminuzioni riscontrate nelle classi relative alle attrezzature ed apparecchi terapeutici (-0,6%), agli altri prodotti medicali (-0,5%) ed ai prodotti farmaceutici (-0,3%).

Trasporti (-1,1%): Inversione di tendenza per la divisione a causa delle diminuzioni rilevate nelle classi relative al trasporto aereo passeggeri (-8,4%), a rilevazione centralizzata ISTAT, ed ai carburanti e lubrificanti per mezzi di trasporto privati (-2,0%). In rialzo troviamo le classi relative al trasporto passeggeri su rotaia (+1,7%), al trasporto marittimo (+1,5%), ai pezzi di ricambio ed accessori per mezzi di trasporto privati (+0,3%) ed alla manutenzione e riparazione mezzi di trasporto privati (+0,1%).

Comunicazioni (-0,5%): La variazione riscontrata nella classe relativa agli apparecchi telefonici e telefax (-2,1%) ha confermato il segno negativo della divisione totalmente rilevata dall'Istituto Nazionale di Statistica.

Ricreazione, spettacolo e cultura (-0,4%): L'andamento della divisione di prodotto è determinato dalle variazioni negative rilevate nelle classi relative ai pacchetti vacanza (-4,7%), agli apparecchi fotografici e cinematografici e strumenti ottici (-3,4%), agli apparecchi per il trattamento dell'informazione (-3,1%), ai servizi ricreativi e sportivi (-0,6%), ai giornali e periodici (-0,6%), agli apparecchi di ricezione, registrazione e riproduzione di suoni e immagini (-0,3%), alla riparazione di apparecchi audiovisivi, fotografici e informatici (-0,3%) ed ai servizi culturali (-0,2%). In aumento troviamo le classi relative ai supporti di registrazione (+8,5%), ai giochi, giocattoli e hobby (+1,8%) ed agli articoli di cartoleria e materiale da disegno (+0,4%).

Istruzione (INVARIATO): Nella presente divisione di prodotto non si rilevano variazioni.

Servizi ricettivi e di ristorazione (+0,2%): Permane il segno positivo della divisione per effetto dei rincari rilevati nelle classi dei servizi di alloggio (+0,3%) e dei ristoranti, bar e simili (+0,1%).

Altri beni e servizi (INVARIATO): Nonostante gli aumenti riscontrati nelle classi relative agli altri servizi finanziari (+0,2%), ai servizi di parrucchiere e trattamenti di bellezza (+0,1%), agli altri apparecchi non elettrici, articoli e prodotti per la cura della persona (+0,1%) e le diminuzioni rilevate nella classe relativa alla gioielleria ed orologeria (-0,2%), la divisione rimane invariata.

Significative variazioni annuali:

Prodotti alimentari e bevande non alcoliche: caffè, tè e cacao (+8,4%).

Bevande alcoliche e tabacchi: tabacchi (+9,5%), vini (+4,1%).

Abbigliamento e calzature: riparazione calzature (+5,2%).

Abitazione, acqua, energia elettrica e combustibili: energia elettrica (+16,6%), gas (+14,5%), combustibili solidi (+8,9%), raccolta acque di scarico (+8,1%), altri servizi per l'abitazione (+7,7%), gasolio per riscaldamento (+7,4%), fornitura acqua (+7,0%).

Mobili, articoli e servizi per la casa: riparazione di apparecchi per la casa (+7,5%), articoli tessili per la casa (+4,0%).

Servizi sanitari e spese per la salute: servizi paramedici (+8,9%), servizi medici (+5,4%).

Trasporti: trasporto multimodale passeggeri (+20,6%), carburanti e lubrificanti per mezzi di trasporto privati (+17,0%), trasporto passeggeri su rotaia (+6,6%), pezzi di ricambio e accessori per mezzi di trasporto (+5,4%), manutenzione e riparazione mezzi di trasporto privati (+4,3%).

Comunicazioni: apparecchi telefonici e telefax (-19,4%).

Ricreazione, spettacolo e cultura: riparazione di apparecchi audiovisivi, fotografici e informatici (+28,0%), supporti di registrazione (+5,9%), articoli di cartoleria e materiale da disegno (+4,0%), apparecchi di ricezione, registrazione e riproduzione di suoni e immagini (-5,6%), apparecchi per il trattamento dell'informazione (-6,5%), apparecchi fotografici e cinematografici e strumenti ottici (-8,0%).

Servizi ricettivi e di ristorazione: servizi di alloggio (+4,4%).

Altri beni e servizi: gioielleria ed orologeria (+15,7%), assicurazioni sui mezzi di trasporto (+4,5%), altri effetti personali (+4,2%).

Le rilevazioni eseguite dal Settore Statistica della Città di Torino sono state effettuate secondo le disposizioni e le norme tecniche stabilite dall'ISTAT.

I dati relativi all'anticipazione del mese in corso si possono consultare sul sito:

<http://www.comune.torino.it/statistica/>

IL DIRIGENTE U.C.S.
Dott.ssa Antonella RAVA

IL RESPONSABILE
UFF. STATISTICHE ECONOMICHE
Rag. Pietro CLERICUZIO

Torino, 31 Maggio 2012

TORINO2015
CAPITALE EUROPEA DELLO SPORT
città candidata

Via Frejus, 21 - 10139 Torino
+39.011.4420625/20627/20644 - fax +39.011.4420670
e-mail: statistica@comune.torino.it - www.comune.torino.it



CITTA' di TORINO

PREZZI AL CONSUMO: Variazione percentuali degli Indici

Anticipazione del mese di

MAGGIO 2012

Intera Collettività (N.I.C.)

DIVISIONI	Variazioni Percentuali	
	Variazioni % rispetto al mese precedente	Variazioni % rispetto corrispondente mese anno precedente
Prodotti alimentari, bevande non alcoliche	0,2	1,8
Bevande alcoliche e tabacchi	0,2	7,8
Abbigliamento e Calzature	0,2	1,2
Abitazione, acqua, energia e combustibili	0,6	7,7
Mobili, articoli e servizi per la casa	0,1	2,6
Servizi sanitari e spese per la salute	-0,1	1,2
Trasporti	-1,1	7,6
Comunicazioni	-0,5	-4,0
Ricreazioni, spettacoli e cultura	-0,4	0,2
Istruzione	0,0	2,1
Servizi ricettivi e di ristorazione	0,2	1,9
Altri beni e servizi	0,0	2,9
Indice generale	-0,1	3,2
Indice generale al netto dei tabacchi	-0,1	3,1

CITTA' di TORINO

Direzione Servizi Civici
Servizio Statistica
e Toponomastica



N.I.C.

Tassi Mensili

Divisioni (CAPITOLI)	Anno 2012											
	Variazioni Percentuali											
	Gennaio	Febbraio	Marzo	Aprile	Maggio	Giugno	Luglio	Agosto	Settembre	Ottobre	Novembre	Dicembre
Prodotti alimentari, bevande non alcoliche	0,0	0,7	0,0	0,2	0,2							
Bevande alcoliche e tabacchi	0,2	0,1	1,1	0,4	0,2							
Abbigliamento e Calzature	0,1	-0,3	0,6	0,0	0,2							
Abitazione, acqua, energia e combustibili	1,3	0,9	0,3	1,4	0,6							
Mobili, articoli e servizi per la casa	0,5	0,4	0,2	-0,2	0,1							
Servizi sanitari e spese per la salute	0,7	0,0	-0,7	0,0	-0,1							
Trasporti	0,5	1,6	2,0	1,8	-1,1							
Comunicazioni	0,3	-0,9	0,7	-1,6	-0,5							
Ricreazioni, spettacoli e cultura	0,0	0,5	-1,0	0,3	-0,4							
Istruzione	0,0	0,0	0,0	0,0	0,0							
Servizi Ricettivi e di Ristorazione	0,1	0,1	0,0	1,4	0,2							
Altri beni e servizi	-0,2	0,2	0,2	0,2	0,0							
Indice generale	0,3	0,5	0,4	0,6	-0,1							
Indice generale al netto dei tabacchi	0,3	0,6	0,3	0,6	-0,1							



Valori provvisori

CITTA' di TORINO

Direzione Servizi Civici
Servizio Statistica
e Toponomastica



N.I.C.

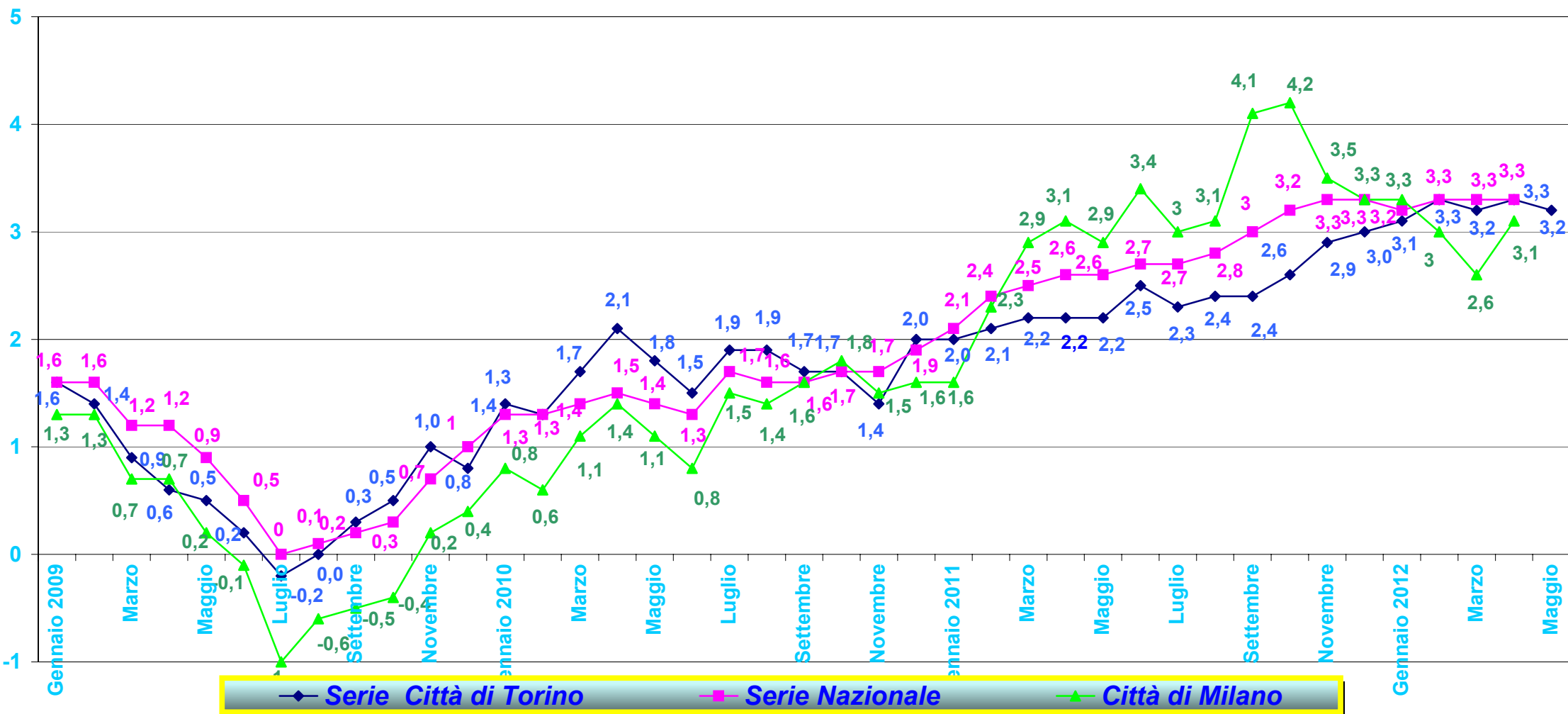
Tassi Annuali Tendenziali

Divisioni (CAPITOLI)	Anno 2012											
	Variazioni Percentuali											
	Gennaio	Febbraio	Marzo	Aprile	Maggio	Giugno	Luglio	Agosto	Settembre	Ottobre	Novembre	Dicembre
Prodotti alimentari, bevande non alcoliche	2,0	2,4	1,9	2,2	1,8							
Bevande alcoliche e tabacchi	5,8	6,0	7,2	7,5	7,8							
Abbigliamento e Calzature	0,9	0,6	0,8	0,6	1,2							
Abitazione, acqua, energia e combustibili	7,4	7,9	7,7	7,4	7,7							
Mobili, articoli e servizi per la casa	2,7	2,7	2,8	2,5	2,6							
Servizi sanitari e spese per la salute	1,4	1,5	0,8	0,9	1,2							
Trasporti	7,3	8,3	8,6	8,3	7,6							
Comunicazioni	-3,5	-4,3	-3,5	-3,9	-4,0							
Ricreazioni, spettacoli e cultura	0,1	0,2	0,1	0,1	0,2							
Istruzione	2,3	2,3	2,3	2,1	2,1							
Servizi Ricettivi e di Ristorazione	0,6	0,9	1,1	2,1	1,9							
Altri beni e servizi	3,8	3,5	3,2	3,1	2,9							
Indice generale	3,1	3,3	3,2	3,3	3,2							
Indice generale al netto dei tabacchi	3,0	3,3	3,1	3,1	3,1							

 Valori provvisori



Indice Intera Collettività
Andamento Tasso Tendenziale Annuo
Confronto Serie Nazionale - Torino - Milano
Anni 2009 - 2010 - 2011 - 2012



DIVISIONE SERVIZI CIVICI
SERVIZIO STATISTICA
E TOPONOMASTICA
MAGGIO ***2012***

CLASSI di PRODOTTO

<i>In Aumento</i>	<i>Var. % Mese precedente</i>	<i>In Diminuzione</i>	<i>Var. % Mese precedente</i>
<i>Prodotti</i>		<i>Prodotti</i>	
Prodotti alimentari, bevande non alcoliche			
Frutta	2,4	Vegetali	-0,6
Pesci e prodotti ittici	0,4	Oli e grassi	-0,2
Acque minerali, bevande analcoliche, succhi di frutta e verdura	0,3	Zucchero, confetture, miele, cioccolato e dolci	-0,1
Pane e cereali	0,2		
Carni	0,1		
Latte, formaggi e uova	0,1		
Prodotti alimentari n.a.c.	0,1		
Caffè, tè e cacao	0,1		
Bevande alcoliche e tabacchi			
Vini	0,4	Alcolici	-0,1
Tabacchi	0,2		
Birre	0,1		
Abbigliamento e Calzature			
Indumenti	0,2		
Altri articoli d'abbigliamento e accessori per l'abbigliamento	0,1		
Abitazione, acqua, energia e combustibili			
Energia elettrica	4,8	Prodotti per la riparazione e la manutenzione della casa	-1,3
Altri servizi per l'abitazione n.a.c.	1,6	Gasolio per riscaldamento	-0,6
Affitti reali per l'abitazione principale	0,3		
Gas	0,1		

In Aumento

In Diminuzione

<i>Prodotti</i>	<i>Var. % Mese precedente</i>	<i>Prodotti</i>	<i>Var. % Mese precedente</i>
-----------------	---------------------------------------	-----------------	---------------------------------------

Mobili, articoli e servizi per la casa

Tappeti e altri rivestimenti per pavimenti	1,4	Grandi utensili ed attrezzature per la casa ed il giardino	-1,2
Articoli tessili per la casa	0,4		
Cristalleria, stoviglie e utensili domestici	0,3		
Mobili e arredi	0,2		
Grandi apparecchi domestici elettrici e non	0,1		
Beni non durevoli per la casa	0,1		

Servizi sanitari e spese per la salute

Attrezzature ed apparecchi terapeutici	-0,6
Altri prodotti medicali	-0,5
Prodotti farmaceutici	-0,3

Trasporti

Trasporto passeggeri su rotaia	1,7	Trasporto aereo passeggeri	-8,4
Trasporto marittimo e per vie d'acqua interne	1,5	Carburanti e lubrificanti per mezzi di trasporto privati	-2,0
Pezzi di ricambio e accessori per mezzi di trasporto privati	0,3		
Manutenzione e riparazione mezzi di trasporto privati	0,1		

Comunicazioni

Apparecchi telefonici e telefax	-2,1
---------------------------------	------

Ricreazioni, spettacoli e cultura

Supporti di registrazione	8,5	Pacchetti vacanza	-4,7
Giochi, giocattoli e hobby	1,8	Apparecchi fotografici e cinematografici e strumenti ottici	-3,4
Articoli di cartoleria e materiale da disegno	0,4	Apparecchi per il trattamento dell'informazione	-3,1
		Servizi ricreativi e sportivi	-0,6
		Giornali e periodici	-0,6
		Apparecchi di ricezione, registrazione e riproduzione di suoni e immagini	-0,3
		Riparazione di apparecchi audiovisivi, fotografici e informatici	-0,3
		Servizi culturali	-0,2

In Aumento

In Diminuzione

<i>Prodotti</i>	<i>Var. % Mese precedente</i>	<i>Prodotti</i>	<i>Var. % Mese precedente</i>
Servizi ricettivi e di ristorazione			
Servizi di alloggio	0,3		
Ristoranti, bar e simili	0,1		
Altri beni e servizi			
Altri servizi finanziari n.a.c.	0,2	Gioielleria ed orologeria	-0,2
Servizi di parrucchiere e trattamenti di	0,1		
Altri apparecchi non elettrici, articoli e prodotti per la cura della persona	0,1		