



Città di Torino
Divisione Servizi Civici
Servizio Statistica

Indici Prezzi al Consumo (NIC)

Marzo 2024
Dati definitivi



CITTA' DI TORINO

Divisione Servizi Civici

Servizio Statistica

PREZZI AL CONSUMO PER L'INTERA COLLETTIVITÀ (NIC)

MARZO 2024

Nel mese di **Marzo 2024** a seguito della rilevazione dei prezzi effettuata dal Servizio Statistica della Città, l'indice complessivo dei prezzi al consumo per l'intera collettività **(NIC)** è risultato pari al **119,1 (Base Anno 2015=100)** segnando una variazione del **+0,1%** rispetto al mese precedente e del **+0,9%** rispetto al mese di **Marzo 2023 (tasso tendenziale)**.

I prezzi dei prodotti ad **alta frequenza** d'acquisto segnalano **+0,1%** sul mese precedente e **+1,8%** su marzo 2023. I prezzi dei prodotti a **media frequenza** d'acquisto segnalano una variazione del **+0,1%** rispetto al mese di febbraio 2024 e risultano **invariati** rispetto all'anno precedente. I prezzi dei prodotti a **bassa frequenza** d'acquisto risultano **invariati** rispetto al mese precedente e con una variazione del **+0,7%** rispetto a marzo 2023.

Nella tipologia di prodotto dei **BENI** si rileva **-0,2%** su base congiunturale e **-0,5%** su base tendenziale.

I prodotti in rilevazione hanno subito queste variazioni:

Beni Alimentari **+0,1%** sul mese precedente e **+2,0%** sull'anno precedente,

Beni Energetici **-2,0%** sul mese precedente e **-12,3%** sull'anno precedente,

Tabacchi **INVARIATO** sul mese precedente e **+1,9%** sull'anno precedente,

Altri Beni **+0,3%** sul mese precedente e **+1,2%** sull'anno precedente.

Nella tipologia di prodotto dei **SERVIZI** si registra **+0,4%** su base congiunturale e **+2,8%** su base tendenziale.

Sono state riscontrate le seguenti variazioni:

Servizi relativi all'Abitazione **+0,2%** sul mese precedente e **+2,4%** sull'anno precedente,

Servizi relativi alle Comunicazioni **+0,1%** sul mese e **+0,8%** sull'anno precedente,

Servizi ricreativi, culturali e per la cura della persona **+0,5%** sul mese precedente e **+3,2%** sull'anno precedente,

Servizi relativi ai Trasporti **+1,7%** sul mese precedente e **+4,4%** sull'anno precedente,

Servizi vari **INVARIATO** sul mese precedente e **+2,2%** sull'anno precedente.

L'inflazione di fondo al netto degli energetici e degli alimentari freschi segnala **+0,4%** rispetto al mese precedente e **+2,2%** rispetto all'anno precedente.

L'Indagine dei Prezzi al Consumo è stata effettuata secondo le disposizioni e le norme tecniche stabilite dall'ISTAT.

I dati relativi al mese di Marzo si possono consultare sul sito: <http://www.comune.torino.it/statistica/>

Il Dirigente
Stato Civile e Statistica
Dott. Andrea Carlo CHIEZZI

Il Coordinatore
Ufficio Statistiche Economiche
Dott. Alessandro Mazzilli

Torino, 16 Aprile 2024



Servizio Statistica - Corso Valdocco 20-10122 Torino
tel. +39.011.01124571 - e-mail: prezzi@comune.torino.it



CITTA' di TORINO

Divisione Servizi Civici
Servizio Statistica

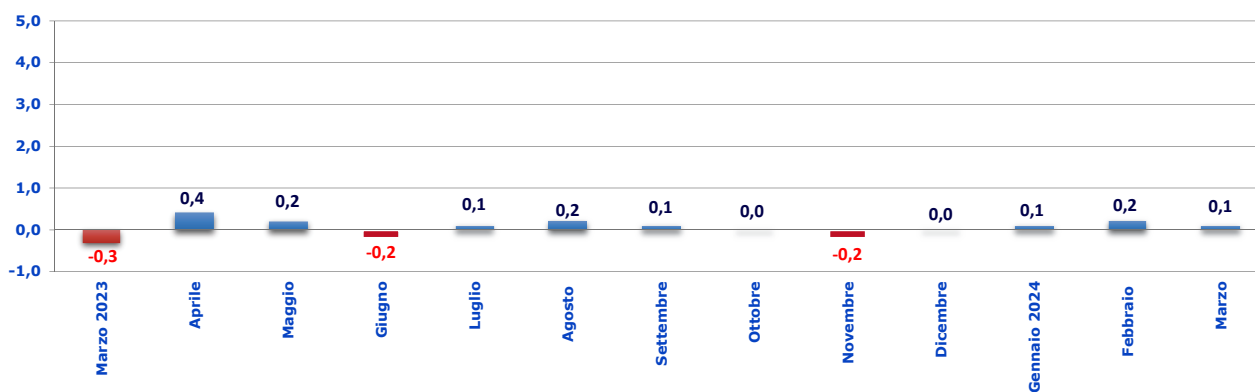
Marzo 2024

PREZZI AL CONSUMO: Variazione percentuali degli Indici NIC

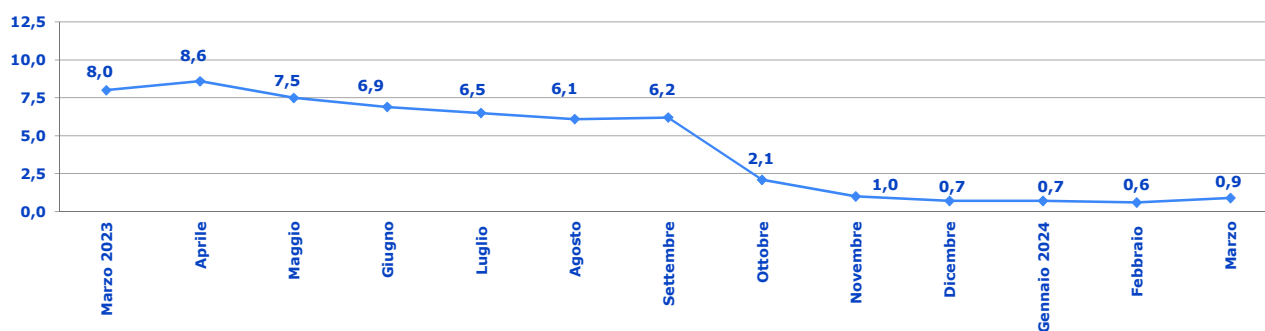
Base Anno 2015 = 100

DIVISIONI	Variazioni Percentuali	
	Variazioni % rispetto al mese precedente	Variazioni % rispetto corrispondente mese anno precedente
Prodotti alimentari, bevande non alcoliche	0,2	2,1
Bevande alcoliche e tabacchi	-0,1	1,6
Abbigliamento e calzature	0,8	2,6
Abitazione, acqua, energia e combustibili	-1,7	-8,1
Mobili, articoli e servizi per la casa	0,4	2,4
Servizi sanitari e spese per la salute	0,1	2,1
Trasporti	0,8	2,5
Comunicazioni	-0,7	-8,3
Ricreazioni, spettacoli e cultura	-0,4	0,6
Istruzione	0,0	2,2
Servizi ricettivi e di ristorazione	0,8	3,8
Altri beni e servizi	0,3	2,7
Indice generale	0,1	0,9
Indice generale al netto dei tabacchi	0,1	0,8

Variazione percentuali congiunturali



Variazione percentuali tendenziali





CITTA' DI TORINO
Divisione Servizi Civici
Servizio Statistica

PREZZI AL CONSUMO: variazioni congiunturali e tendenziali

Base Anno 2015 = 100

Tipologia di Prodotto	Pesi	GENNAIO 2024		FEBBRAIO 2024		MARZO 2024		APRILE 2024		MAGGIO 2024		GIUGNO 2024	
		Cong.	Tend.	Cong.	Tend.	Cong.	Tend.	Cong.	Tend.	Cong.	Tend.	Cong.	Tend.
Prodotti alimentari, bevande non alcoliche	168463	0,8	5,0	-0,5	3,2	0,2	2,1						
Bevande alcoliche e tabacchi	25787	0,7	2,2	1,1	2,4	-0,1	1,6						
Abbigliamento e calzature	58551	0,1	3,0	0,0	3,0	0,8	2,6						
Abitazione, acqua, energia e combustibili	109268	1,4	-12,6	-1,6	-11,0	-1,7	-8,1						
Mobili, articoli e servizi per la casa	71781	0,2	2,5	-0,2	2,3	0,4	2,4						
Servizi sanitari e spese per la salute	85817	0,1	2,0	0,2	2,1	0,1	2,1						
Trasporti	149600	-1,2	1,6	1,4	1,6	0,8	2,5						
Comunicazioni	26419	0,9	-3,7	-2,4	-8,8	-0,7	-8,3						
Ricreazione, spettacoli e cultura	100309	0,1	1,4	0,2	1,4	-0,4	0,6						
Istruzione	9251	0,0	2,2	0,0	2,2	0,0	2,2						
Servizi ricettivi e di ristorazione	101483	-0,7	2,2	1,6	2,9	0,8	3,8						
Altri beni e servizi	93271	0,4	2,3	0,2	2,5	0,3	2,7						
Indice generale	1000000	0,1	0,7	0,2	0,6	0,1	0,9						
Indice generale al netto dei tabacchi	983356	0,2	0,8	0,1	0,6	0,1	0,8						

INFLAZIONE ACQUISITA

Base Anno 2015 = 100

Tipologia di Prodotto	01/24	02/24	03/24	04/24	05/24	06/24	07/24	08/24	09/24	10/24	11/24	12/24	Inflazione Acquisita
	01/23	02/23	03/23	04/23	05/23	06/23	07/23	08/23	09/23	10/23	11/23	12/23	
Prodotti alimentari, bevande non alcoliche	5,0	3,2	2,1										1,6
Bevande alcoliche e tabacchi	2,2	2,4	1,6										1,7
Abbigliamento e calzature	3,0	3,0	2,6										2,0
Abitazione, acqua, energia e combustibili	-12,6	-11,0	-8,1										-6,0
Mobili, articoli e servizi per la casa	2,5	2,3	2,4										1,2
Servizi sanitari e spese per la salute	2,0	2,1	2,1										1,3
Trasporti	1,6	1,6	2,5										0,8
Comunicazioni	-3,7	-8,8	-8,3										-5,4
Ricreazione, spettacoli e cultura	1,4	1,4	0,6										0,8
Istruzione	2,2	2,2	2,2										1,5
Servizi ricettivi e di ristorazione	2,2	2,9	3,8										2,1
Altri beni e servizi	2,3	2,5	2,7										1,6
Indice generale	0,7	0,6	0,9										0,4
Indice generale al netto dei tabacchi	0,8	0,6	0,8										0,4



CITTA' di TORINO

Divisione Servizi Civici
Servizio Statistica

TIPOLOGIA DI PRODOTTO

Base Anno 2015 = 100

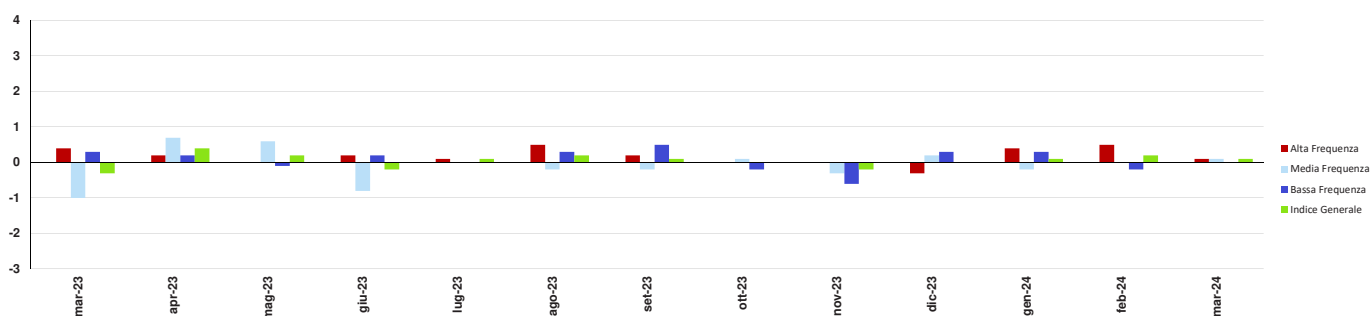
Tipologia di Prodotto	PESI	GENNAIO		FEBBRAIO		MARZO		APRILE		MAGGIO		GIUGNO		LUGLIO		AGOSTO		SETTEMBRE		OTTOBRE		NOVEMBRE		DICEMBRE	
		Cong.	Tend.	Cong.	Tend.	Cong.	Tend.	Cong.	Tend.	Cong.	Tend.	Cong.	Tend.	Cong.	Tend.	Cong.	Tend.	Cong.	Tend.	Cong.	Tend.	Cong.	Tend.	Cong.	Tend.
BENI	578784	0,6	-0,5	-0,2	-0,8	-0,2	-0,5																		
Beni Alimentari	177606	0,9	4,9	-0,5	3,1	0,1	2,0																		
Beni Energetici	99993	1,1	-20,0	0,1	-16,9	-2,0	-12,3																		
Tabacchi	16644	0,0	2,2	2,3	2,6	0,0	1,9																		
Altri Beni	284541	0,2	2,2	-0,2	1,4	0,3	1,2																		
SERVIZI	421216	-0,4	2,5	0,5	2,5	0,4	2,8																		
Servizi relativi all'abitazione	69768	0,2	3,1	0,1	2,7	0,2	2,4																		
Servizi relativi alle comunicazioni	13571	0,2	0,2	0,4	0,7	0,1	0,8																		
Servizi ricreativi, culturali e per la cura della persona	149236	-0,5	1,9	1,2	2,4	0,5	3,2																		
Servizi relativi ai trasporti	71457	-2,2	4,4	0,2	3,6	1,7	4,4																		
Servizi vari	117184	0,2	2,2	0,1	2,2	0,0	2,2																		
COMPLESSIVO	1000000	0,1	0,7	0,2	0,6	0,1	0,9																		
Componente di fondo (core inflation)	836980	-0,1	2,5	0,2	2,2	0,4	2,2																		

DIVERSA FREQUENZA D'ACQUISTO

Base Anno 2015 = 100

	Pesi	GENNAIO		FEBBRAIO		MARZO		APRILE		MAGGIO		GIUGNO		LUGLIO		AGOSTO		SETTEMBRE		OTTOBRE		NOVEMBRE		DICEMBRE	
		Cong.	Tend.	Cong.	Tend.	Cong.	Tend.	Cong.	Tend.	Cong.	Tend.	Cong.	Tend.	Cong.	Tend.	Cong.	Tend.	Cong.	Tend.	Cong.	Tend.	Cong.	Tend.	Cong.	Tend.
Alta frequenza	384905	0,4	2,7	0,5	2,2	0,1	1,8																		
Media frequenza	408954	-0,2	-1,6	0,0	-1,1	0,1	0,0																		
Bassa frequenza	206141	0,3	1,5	-0,2	0,9	0,0	0,7																		
Indice generale	1000000	0,1	0,7	0,2	0,6	0,1	0,9																		

GRAFICO FREQUENZA D'ACQUISTO





CITTA' DI TORINO

Divisione Servizi Civici

Servizio Statistica

VARIAZIONI PERCENTUALI PER CLASSI DI PRODOTTO

Marzo 2024

DESCRIZIONE	Var. % Anno Precedente	Var. % Mensile
Prodotti alimentari e bevande analcoliche	2,1	0,2
Pane e cereali	1,2	0,5
Carni	1,5	-0,2
Pesci e prodotti ittici	1,4	0,6
Latte, formaggi e uova	-1,5	0,4
Oli e grassi	25,6	1,7
Frutta	3,5	2,6
Vegetali	1,0	-2,8
Zucchero, confetture, miele, cioccolato e dolciumi	1,8	0,0
Prodotti alimentari n.a.c.	1,7	0,6
Caffè, tè e cacao	2,9	1,3
Acque minerali, bevande analcoliche, succhi di frutta e verdura	1,5	0,0
Bevande alcoliche e tabacchi	1,6	-0,1
Alcolici	0,8	-0,8
Vini	-0,1	-0,8
Birre	2,2	0,4
Tabacchi	1,9	0,0
Abbigliamento e calzature	2,6	0,8
Indumenti	3,2	1,1
Altri articoli d'abbigliamento e accessori per l'abbigliamento	4,2	1,7
Servizi di lavanderia, riparazione e noleggio abiti	0,6	0,0
Scarpe ed altre calzature	0,4	0,1
Riparazione e noleggio calzature	2,9	0,0
Abitazione, acqua, elettricità e combustibili	-8,1	-1,7
Affitti reali per l'abitazione principale	2,9	0,3
Prodotti per la riparazione e la manutenzione della casa	4,2	0,2
Servizi per la riparazione e manutenzione della casa	4,0	0,0

DESCRIZIONE	Var. % Anno Precedente	Var. % Mensile
Fornitura acqua	1,4	0,0
Raccolta rifiuti	1,2	0,0
Raccolta acque di scarico	1,2	0,0
Altri servizi per l'abitazione n.a.c.	1,4	0,2
Energia elettrica	-33,6	-3,7
Gas	-16,0	-4,2
Gasolio per riscaldamento	-0,1	-0,3
Combustibili solidi	-5,8	-1,1
Mobili, articoli e servizi per la casa	2,4	0,4
Mobili e arredi	3,8	0,8
Tappeti e altri rivestimenti per pavimenti	8,4	0,0
Riparazione di mobili, arredi e rivestimenti per pavimenti	3,8	1,4
Articoli tessili per la casa	4,8	0,8
Grandi apparecchi domestici elettrici e non	-2,6	0,4
Piccoli elettrodomestici	2,7	-1,1
Riparazione di apparecchi per la casa	2,8	1,0
Cristalleria, stoviglie e utensili domestici	1,8	0,3
Grandi utensili ed attrezzature per la casa ed il giardino	3,0	0,4
Piccoli utensili ed accessori vari	-0,1	-0,3
Beni non durevoli per la casa	1,7	0,7
Servizi per la pulizia e la manutenzione della casa	2,4	0,0
Servizi sanitari e spese per la salute	2,1	0,1
Prodotti farmaceutici	0,9	0,4
Altri prodotti medicali	0,8	-0,2
Attrezzature ed apparecchi terapeutici	2,0	0,1
Servizi medici	1,9	0,0
Servizi dentistici	2,3	0,0
Servizi paramedici	3,2	0,0
Servizi ospedalieri	2,0	0,0
Trasporti	2,5	0,8
Automobili	2,5	0,1
Motocicli e ciclomotori	0,9	-0,3

DESCRIZIONE	Var. % Anno Precedente	Var. % Mensile
Biciclette e monopattini	1,8	0,5
Pezzi di ricambio e accessori per mezzi di trasporto privati	6,7	0,3
Carburanti e lubrificanti per mezzi di trasporto privati	-1,1	-0,1
Manutenzione e riparazione mezzi di trasporto privati	3,2	0,1
Altri servizi relativi ai mezzi di trasporto privati	3,1	-0,1
Trasporto passeggeri su rotaia	8,4	1,5
Trasporto passeggeri su strada	6,4	0,0
Trasporto aereo passeggeri	15,5	17,6
Trasporto marittimo e per vie d'acqua interne	0,2	0,5
Trasporto multimodale passeggeri	5,6	0,0
Acquisto di altri servizi di trasporto	-4,4	0,0
Comunicazioni	-8,3	-0,7
Servizi postali	5,2	0,0
Apparecchi telefonici e telefax	-17,4	-1,4
Servizi di telefonia e telefax	0,7	0,1
Ricreazione, spettacoli e cultura	0,6	-0,4
Apparecchi di ricezione, registrazione e riproduzione di suoni e immagini	-6,4	-0,7
Apparecchi fotografici e cinematografici e strumenti ottici	8,6	2,0
Apparecchi per il trattamento dell'informazione	-8,7	-1,9
Supporti di registrazione	-1,1	-0,4
Beni durevoli per ricreazione all'aperto	2,3	0,9
Strumenti musicali e beni durevoli per ricreazione al coperto	2,4	-0,8
Giochi, giocattoli e hobby	-0,7	-1,2
Articoli sportivi, per campeggio e attività ricreative all'aperto	2,1	0,8
Articoli per giardinaggio, piante e fiori	2,1	-3,4
Animali domestici e relativi prodotti	4,3	0,5
Servizi veterinari e altri servizi per animali domestici	1,5	0,0
Servizi ricreativi e sportivi	-0,3	0,1
Servizi culturali	2,0	0,1
Giochi, lotterie e scommesse	0,0	0,0
Libri	2,8	0,8
Giornali e periodici	1,5	0,3

DESCRIZIONE	Var. % Anno Precedente	Var. % Mensile
Articoli di cartoleria e materiale da disegno	0,4	0,4
Pacchetti vacanza	4,7	-1,8
Istruzione	2,2	0,0
Scuola dell'infanzia ed istruzione primaria	4,6	0,0
Istruzione secondaria	0,0	0,0
Istruzione universitaria	1,9	0,0
Corsi d'istruzione e formazione non definibili per livello	0,0	0,0
Servizi ricettivi e di ristorazione	3,8	0,8
Ristoranti, bar e simili	2,3	0,2
Mense	2,4	0,0
Servizi di alloggio	8,6	2,6
Altri beni e servizi	2,7	0,3
Servizi di parrucchiere e trattamenti di bellezza	3,1	0,1
Apparecchi elettrici per la cura della persona	4,4	-0,9
Altri apparecchi non elettrici, articoli e prodotti per la cura della persona	2,9	0,9
Gioielleria ed orologeria	6,5	1,4
Altri effetti personali	2,3	0,3
Assistenza sociale	2,7	0,0
Servizi assicurativi connessi all'abitazione	3,4	0,0
Servizi assicurativi connessi alla salute	0,4	3,5
Assicurazioni sui mezzi di trasporto	2,5	0,5
Altri servizi finanziari n.a.c.	4,1	-0,3
Altri servizi n.a.c.	0,1	0,0

GLOSSARIO

Beni Alimentari	Comprendono oltre ai generi alimentari (come ad esempio il pane, la carne, i formaggi), le bevande analcoliche e quelle alcoliche
Beni Energetici	Comprendono i beni energetici regolamentati (energia elettrica, gas) e quelli non regolamentati (carburanti, lubrificanti per veicoli e combustibili)
Tabacchi	Comprendono i tabacchi
Altri Beni	Comprendono i beni di consumo ad esclusione dei beni alimentari, energetici e tabacchi. Si dividono in Beni durevoli (es. autovetture, articoli per l'arredamento, elettrodomestici), in Beni non durevoli (es. detersivi per la pulizia, i prodotti per la cura della persona, i medicinali) e in Beni semidurevoli (es. capi di abbigliamento, calzature, libri)
Servizi relativi all'abitazione	Comprendono i servizi di riparazione, la pulizia e la manutenzione della casa, la tariffa per i rifiuti solidi, il canone d'affitto, le spese condominiali
Servizi relativi alle comunicazioni	Comprendono i servizi di telefonia e i servizi postali
Servizi ricreativi, culturali e per la cura della persona	Comprendono i pacchetti vacanza, i servizi di alloggio, i ristoranti, bar e simili, le mense, la riparazione di apparecchi audiovisivi, fotografici e informatici, i servizi per l'abbigliamento, i servizi per l'igiene personale, i servizi ricreativi e culturali, i concorsi e le lotterie
Servizi relativi ai trasporti	Comprendono i trasporti aerei, marittimi, ferroviari e stradali, i servizi di manutenzione e riparazione di mezzi di trasporto, i trasferimenti di proprietà, le assicurazioni sui mezzi di trasporto
Servizi vari	Comprendono l'istruzione, i servizi medici, i servizi per l'assistenza, i servizi finanziari, le professioni liberali, i servizi funebri e le assicurazioni sugli infortuni
Componente di fondo (core inflation)	Viene calcolata, con riferimento all'indice nazionale dei prezzi al consumo NIC, escludendo i beni alimentari non lavorati e i beni energetici
Prodotti ad alta frequenza di acquisto:	Includono, oltre ai generi alimentari, le bevande alcoliche ed analcoliche, i tabacchi, le spese per l'affitto, i beni non durevoli per la casa, i servizi per la pulizia e manutenzione della casa, i carburanti, i trasporti urbani, i giornali e i periodici, i servizi di ristorazione e le spese di assistenza
Prodotti a media frequenza di acquisto	Comprendono, tra gli altri, le spese di abbigliamento, le tariffe elettriche e quelle relative all'acqua potabile e lo smaltimento rifiuti, i medicinali, i servizi medici e quelli dentistici, i trasporti stradali, ferroviari, marittimi ed aerei, i servizi postali e telefonici, i servizi ricreativi e culturali, i pacchetti vacanza, i libri, gli alberghi e gli altri servizi di alloggio
Prodotti a bassa frequenza di acquisto	Comprendono gli elettrodomestici, i servizi ospedalieri, l'acquisto dei mezzi di trasporto, i servizi di trasloco, gli apparecchi audiovisivi, fotografici ed informatici e gli articoli sportivi
Inflazione acquisita	Rappresenta la variazione media dell'indice nell'anno considerato, che si avrebbe ipotizzando che l'indice stesso rimanga al medesimo livello dell'ultimo dato mensile disponibile nella restante parte dell'anno