



## CITTA' DI TORINO

Vice Direzione Generale Servizi Amministrativi  
**Direzione Servizi Civici**  
Servizio Statistica e Toponomastica

### **INDICI DEI PREZZI AL CONSUMO PER L'INTERA COLLETTIVITA'**

MESE: **MARZO 2013**

#### **ANTICIPAZIONE PROVVISORIA**

Nel mese di **Marzo 2013**, a seguito della rilevazione dei prezzi effettuata dal Servizio Statistica della Città, l'indice complessivo dei prezzi al consumo per l'intera collettività (NIC) è risultato pari al **106,6 (Base Anno 2010=100)** con una variazione del **+0,2%** rispetto al mese precedente e con una variazione del **+1,6%** (tasso tendenziale) rispetto al mese di **Marzo 2012**.

I prezzi dei prodotti acquistati con **maggiore frequenza** registrano una variazione del **+0,2%** sul mese precedente e una variazione del **+2,3%** sull'anno precedente. I prezzi dei prodotti a **media frequenza** d'acquisto segnalano una variazione mensile del **+0,4%** e una variazione tendenziale del **+1,9%**. I prezzi dei prodotti a **bassa frequenza** di acquisto rilevano una variazione mensile del **+0,1%** e una variazione tendenziale del **+0,3%**.

#### **Analisi del bilancio per divisioni di prodotto:**

**Prodotti alimentari e bevande non alcoliche (+0,4%):** Si conferma la tendenza positiva della divisione di prodotto a seguito dei rincari rilevati nelle classi relative alla frutta (+3,7%), agli oli e grassi (+0,9%), al pane e cereali (+0,4%), alle carni (+0,4%), ai pesci e prodotti ittici (+0,3%), agli altri prodotti alimentari (+0,2%), alle acque minerali, bevande analcoliche, succhi di frutta e verdura (+0,2%) ed al latte, formaggi e uova (+0,1%). In ribasso troviamo le classi relative ai vegetali (-1,7%) ed al caffè, tè e cacao (-0,1%).

**TORINO2015**  
CAPITALE EUROPEA DELLO SPORT

Corso Valdocco 20 – 10122 Torino - tel. +39.011.4424563 - fax +39.011.4424585  
e-mail: [prezzi@comune.torino.it](mailto:prezzi@comune.torino.it) - [www.comune.torino.it](http://www.comune.torino.it)

**Bevande alcoliche e tabacchi (+0,4%):** I rincari riscontrati nelle classi relative ai vini (+1,2%), agli alcolici (+0,5%) ed alle birre (+0,3%) hanno confermato il segno positivo della divisione di prodotto.

**Abbigliamento e calzature (INVARIATO):** Nonostante i ribassi rilevati nella classe relativa agli altri articoli d'abbigliamento e accessori per l'abbigliamento (-0,3%), la divisione rimane invariata.

**Abitazione, acqua, energia elettrica e combustibili (+0,1%):** Nella divisione vengono individuati aumenti nelle classi relative al gasolio per riscaldamento (+0,6%), ai prodotti per la riparazione e la manutenzione della casa (+0,4%) ed agli affitti reali per l'abitazione principale (+0,1%). In diminuzione troviamo le classi relative agli altri servizi per l'abitazione (-0,4%) ed ai combustibili solidi (-0,3%).

**Mobili, articoli e servizi per la casa (+0,1%):** La stessa percentuale del mese precedente viene confermata per questa divisione a causa delle variazioni positive rilevate nelle classi relative ai piccoli elettrodomestici (+1,7%), agli articoli tessili per la casa (+0,4%), alla cristalleria, stoviglie ed utensili domestici (+0,4%), ed ai beni non durevoli per la casa (+0,1%). In ribasso troviamo la classe relativa ai grandi apparecchi domestici elettrici e non (-0,1%).

**Servizi sanitari e spese per la salute (+0,2%):** La divisione diventa positiva per effetto dei rincari riscontrati nelle classi relative agli altri prodotti medicali (+1,0%), alle attrezzature ed apparecchi terapeutici (+0,7%), ai servizi dentistici (+0,6%), ai prodotti farmaceutici (+0,2%) ed ai servizi medici (+0,1%).

**Trasporti (+1,0%):** Continua il trend positivo della divisione di prodotto a seguito degli aumenti rilevati nelle classi relative al trasporto aereo passeggeri (+19,4%), all'acquisto di altri servizi di trasporto (+3,5%), alle biciclette (+0,4%), ai carburanti e lubrificanti per mezzi di trasporto privati (+0,4%), ai motocicli e ciclomotori (+0,1%) ed al trasporto multimodale passeggeri (+0,1%). In calo troviamo le classi relative al trasporto passeggeri su rotaia (-1,0%), alla manutenzione e riparazione mezzi di trasporto privati (-0,5%), ai pezzi di ricambio ed accessori per mezzi di trasporto privati (-0,4%), al trasporto marittimo e per vie d'acqua interne (-0,4%) ed agli altri servizi relativi ai mezzi di trasporto privati (-0,1%).

**Comunicazioni (-1,2%):** La divisione di prodotto, totalmente rilevata dall'Istituto Nazionale di Statistica, rimane negativa a causa delle variazioni rilevate nelle classi relative agli apparecchi telefonici e telefax (-2,2%) ed ai servizi di telefonia e telefax (-0,7%).

**Ricreazione, spettacolo e cultura (INVARIATO):** Gli aumenti riscontrati nelle classi relative ai supporti di registrazione (+3,0%), ai giochi, giocattoli e hobby (+1,6%), agli apparecchi fotografici e cinematografici e strumenti ottici (+1,3%), agli animali domestici e relativi prodotti (+1,3%), agli strumenti musicali e beni durevoli per ricreazione al coperto (+1,0%), ai pacchetti vacanza (+0,8%), ai servizi culturali (+0,4%), ai libri (+0,4%), agli articoli per giardinaggio, piante e fiori (+0,2%) ed agli apparecchi per il trattamento dell'informazione (+0,1%), sono compensati dalle diminuzioni rilevate nelle classi relative ai giornali e periodici (-1,2%), ai servizi ricreativi e sportivi (-0,9%), agli apparecchi di ricezione, registrazione e riproduzione di suoni e immagini (-0,4%) ed agli articoli sportivi, per campeggio e attività ricreative all'aperto (-0,1%) e, pertanto, non causano alcuna variazione alla divisione.

**Istruzione (INVARIATO):** Nella presente divisione di prodotto non si rilevano variazioni.

**Servizi ricettivi e di ristorazione (+0,1%):** L'andamento della divisione è determinato dalle variazioni positive rilevate nella classe relativa ai servizi di alloggio (+0,5%).

**Altri beni e servizi (+0,1%):** Permane il segno positivo della divisione a seguito dei rincari riscontrati nelle classi relative alle assicurazioni sui mezzi di trasporto (+0,8%), ai servizi di parrucchiere e trattamenti di bellezza (+0,4%), agli altri apparecchi non elettrici, articoli e prodotti per la cura della persona (+0,2%), agli apparecchi elettrici per la cura della persona (+0,1%), alla gioielleria ed orologeria (+0,1%) ed agli altri effetti personali (+0,1%). In ribasso troviamo la classe relativa agli altri servizi finanziari (-0,3%).

### **Significative variazioni annuali:**

**Prodotti alimentari e bevande non alcoliche:** frutta (+8,3%).

**Abitazione, acqua, energia elettrica e combustibili:** energia elettrica (+11,0%), gas (+7,5%), combustibili solidi (-5,4%).

**Trasporti:** trasporto passeggeri su strada (+13,2%), trasporto aereo passeggeri (+11,1%), biciclette (+6,7%).

**Comunicazioni:** servizi di telefonia e telefax (-5,5%), apparecchi telefonici e telefax (-8,4%).

**Ricreazione, spettacolo e cultura:** supporti di registrazione (+18,9%), pacchetti vacanza (+4,7%), apparecchi fotografici, cinematografici e strumenti ottici (-5,5%), apparecchi per il trattamento dell'informazione (-9,2%), riparazione apparecchi audiovisivi, fotografici e informatici (-12,4%).

**Servizi ricettivi e di ristorazione:** mense (+22,7%).

**Altri beni e servizi:** altri servizi finanziari (+5,0%).

Le rilevazioni eseguite dal Settore Statistica della Città di Torino sono state effettuate secondo le disposizioni e le norme tecniche stabilite dall'ISTAT.

I dati relativi all'anticipazione del mese in corso si possono consultare sul sito:

<http://www.comune.torino.it/statistica/>

IL DIRIGENTE U.C.S.  
Dott.ssa Antonella RAVA

IL RESPONSABILE  
UFF. STATISTICHE ECONOMICHE  
Rag. Pietro CLERICUZIO

Torino, 29 Marzo 2013

**TORINO2015**  
CAPITALE EUROPEA DELLO SPORT

Corso Valdocco 20 – 10122 Torino  
+39.011.4424563 - fax +39.011.4424585  
e-mail: [prezzi@comune.torino.it](mailto:prezzi@comune.torino.it) - [www.comune.torino.it](http://www.comune.torino.it)



# CITTA' di TORINO

PREZZI AL CONSUMO: Variazione percentuali degli Indici

Anticipazione del mese di

**MARZO 2013**

*Intera Collettività (N.I.C.)*

DIVISIONI	Variazioni Percentuali	
	Variazioni % rispetto al mese precedente	Variazioni % rispetto corrispondente mese anno precedente
Prodotti alimentari, bevande non alcoliche	0,4	2,9
Bevande alcoliche e tabacchi	0,4	1,6
Abbigliamento e Calzature	0,0	0,5
Abitazione, acqua, energia e combustibili	0,1	4,1
Mobili, articoli e servizi per la casa	0,1	1,1
Servizi sanitari e spese per la salute	0,2	0,1
Trasporti	1,0	2,3
Comunicazioni	-1,2	-5,9
Ricreazioni, spettacoli e cultura	0,0	0,9
Istruzione	0,0	1,7
Servizi ricettivi e di ristorazione	0,1	2,3
Altri beni e servizi	0,1	1,7
<b>Indice generale</b>	<b>0,2</b>	<b>1,6</b>
<b>Indice generale al netto dei tabacchi</b>	<b>0,3</b>	<b>1,7</b>

# CITTA' di TORINO

Direzione Servizi Civici  
Servizio Statistica  
e Toponomastica



**N.I.C.**

**Tassi Mensili**

Divisioni	Anno 2013											
	Variazioni Percentuali											
	Gennaio	Febbraio	Marzo	Aprile	Maggio	Giugno	Luglio	Agosto	Settembre	Ottobre	Novembre	Dicembre
Prodotti alimentari, bevande non alcoliche	0,6	0,1	0,4									
Bevande alcoliche e tabacchi	0,0	0,1	0,4									
Abbigliamento e Calzature	0,1	-0,1	0,0									
Abitazione, acqua, energia e combustibili	0,3	0,0	0,1									
Mobili, articoli e servizi per la casa	0,3	0,1	0,1									
Servizi sanitari e spese per la salute	0,5	0,0	0,2									
Trasporti	-1,0	0,4	1,0									
Comunicazioni	0,3	-3,7	-1,2									
Ricreazioni, spettacoli e cultura	0,2	0,6	0,0									
Istruzione	0,0	0,0	0,0									
Servizi Ricettivi e di Ristorazione	0,1	0,1	0,1									
Altri beni e servizi	0,8	0,4	0,1									
<b>Indice generale</b>	<b>0,2</b>	<b>0,1</b>	<b>0,2</b>									
<b>Indice generale al netto dei tabacchi</b>	<b>0,1</b>	<b>0,1</b>	<b>0,3</b>									



Valori provvisori

# CITTA' di TORINO

Direzione Servizi Civici  
Servizio Statistica  
e Toponomastica



**N.I.C.**

**Tassi Annuali Tendenziali**

Divisioni	Anno 2013 Variazioni Percentuali											
	Gennaio	Febbraio	Marzo	Aprile	Maggio	Giugno	Luglio	Agosto	Settembre	Ottobre	Novembre	Dicembre
Prodotti alimentari, bevande non alcoliche	3,1	2,5	2,9									
Bevande alcoliche e tabacchi	2,3	2,3	1,6									
Abbigliamento e Calzature	0,9	1,1	0,5									
Abitazione, acqua, energia e combustibili	5,2	4,3	4,1									
Mobili, articoli e servizi per la casa	1,4	1,2	1,1									
Servizi sanitari e spese per la salute	-0,8	-0,8	0,1									
Trasporti	4,4	3,2	2,3									
Comunicazioni	-1,3	-4,1	-5,9									
Ricreazioni, spettacoli e cultura	-0,2	-0,1	0,9									
Istruzione	1,7	1,7	1,7									
Servizi Ricettivi e di Ristorazione	2,2	2,2	2,3									
Altri beni e servizi	1,6	1,8	1,7									
<b>Indice generale</b>	<b>2,2</b>	<b>1,8</b>	<b>1,6</b>									
<b>Indice generale al netto dei tabacchi</b>	<b>2,2</b>	<b>1,7</b>	<b>1,7</b>									

 Valori provvisori

# CITTA' di TORINO

Direzione Servizi Civici  
Servizio Statistica  
e Toponomastica



## INDICI PREZZI AL CONSUMO N.I.C.

Mese : **MARZO 2013**

Divisioni	Variazioni Percentuali												
	gen-13	feb-13	mar-13	apr-13	mag-13	giu-13	lug-13	ago-13	set-13	ott-13	nov-13	dic-13	Inflazione Acquisita
	gen-12	feb-12	mar-12	apr-12	mag-12	giu-12	lug-12	ago-12	set-12	ott-12	nov-12	dic-12	
Prodotti alimentari, bevande non alcoliche	3,1	2,5	2,9										2,2
Bevande alcoliche e tabacchi	2,3	2,3	1,6										1,0
Abbigliamento e Calzature	0,9	1,1	0,5										0,4
Abitazione, acqua, energia e combustibili	5,2	4,3	4,1										2,1
Mobili, articoli e servizi per la casa	1,4	1,2	1,1										1,0
Servizi sanitari e spese per la salute	-0,8	-0,8	0,1										0,2
Trasporti	4,4	3,2	2,3										1,4
Comunicazioni	-1,3	-4,1	-5,9										-4,2
Ricreazioni, spettacoli e cultura	-0,2	-0,1	0,9										0,4
Istruzione	1,7	1,7	1,7										1,3
Servizi Ricettivi e di Ristorazione	2,2	2,2	2,3										0,6
Altri beni e servizi	1,6	1,8	1,7										1,3
<b>Indice generale</b>	<b>2,2</b>	<b>1,8</b>	<b>1,6</b>										<b>1,0</b>
<b>Indice generale al netto dei tabacchi</b>	<b>2,2</b>	<b>1,7</b>	<b>1,7</b>										<b>1,1</b>

Valori provvisori

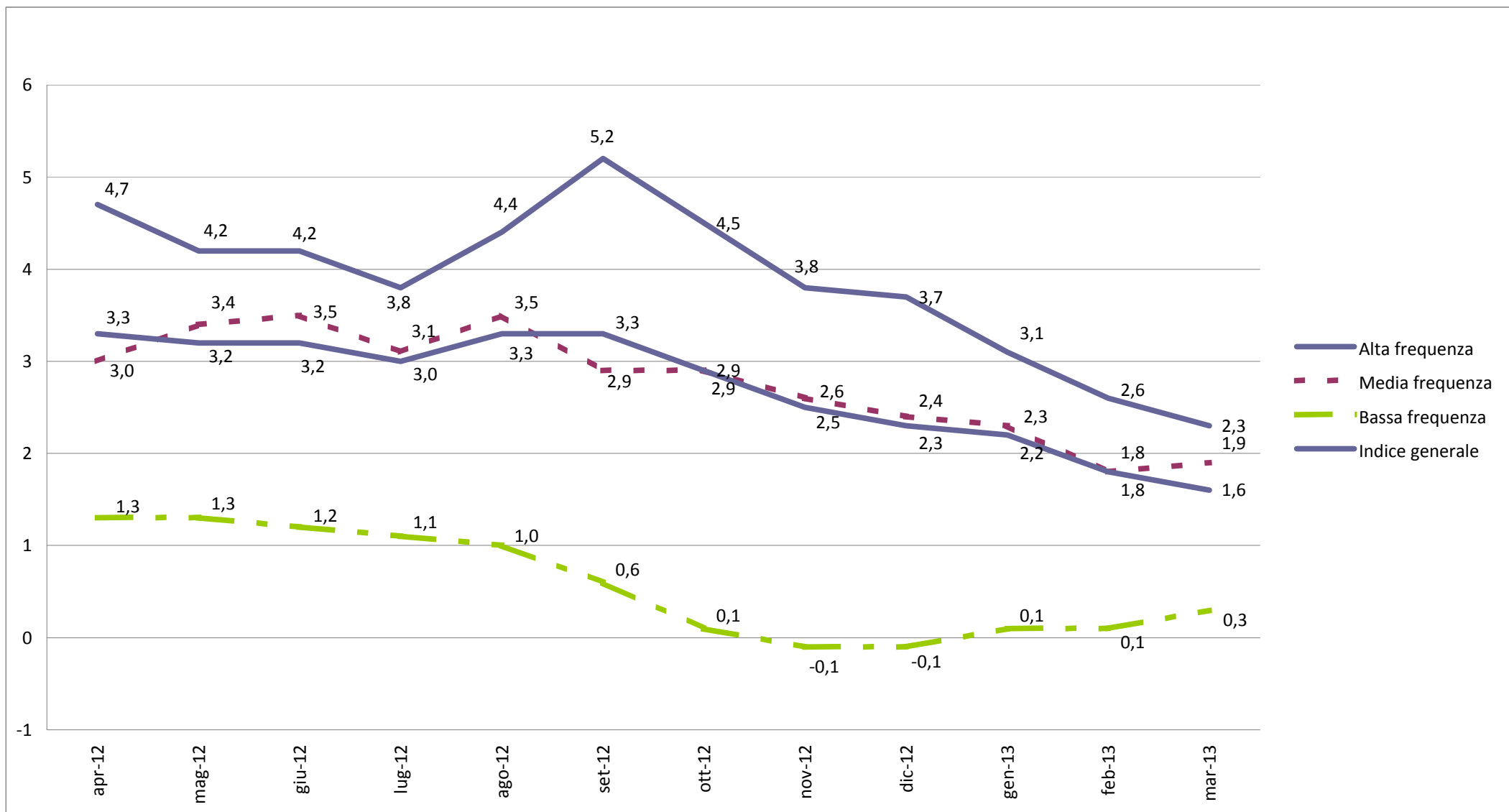
**Inflazione acquisita** rappresenta la variazione media dell'indice nell'anno indicato, ( ndici Medi Anno 2012 ) che si avrebbe ipotizzando che l'indice stesso ( Indici Marzo 2013 ) rimanga al medesimo livello dell'ultimo dato mensile disponibile nella resante parte dell'anno.







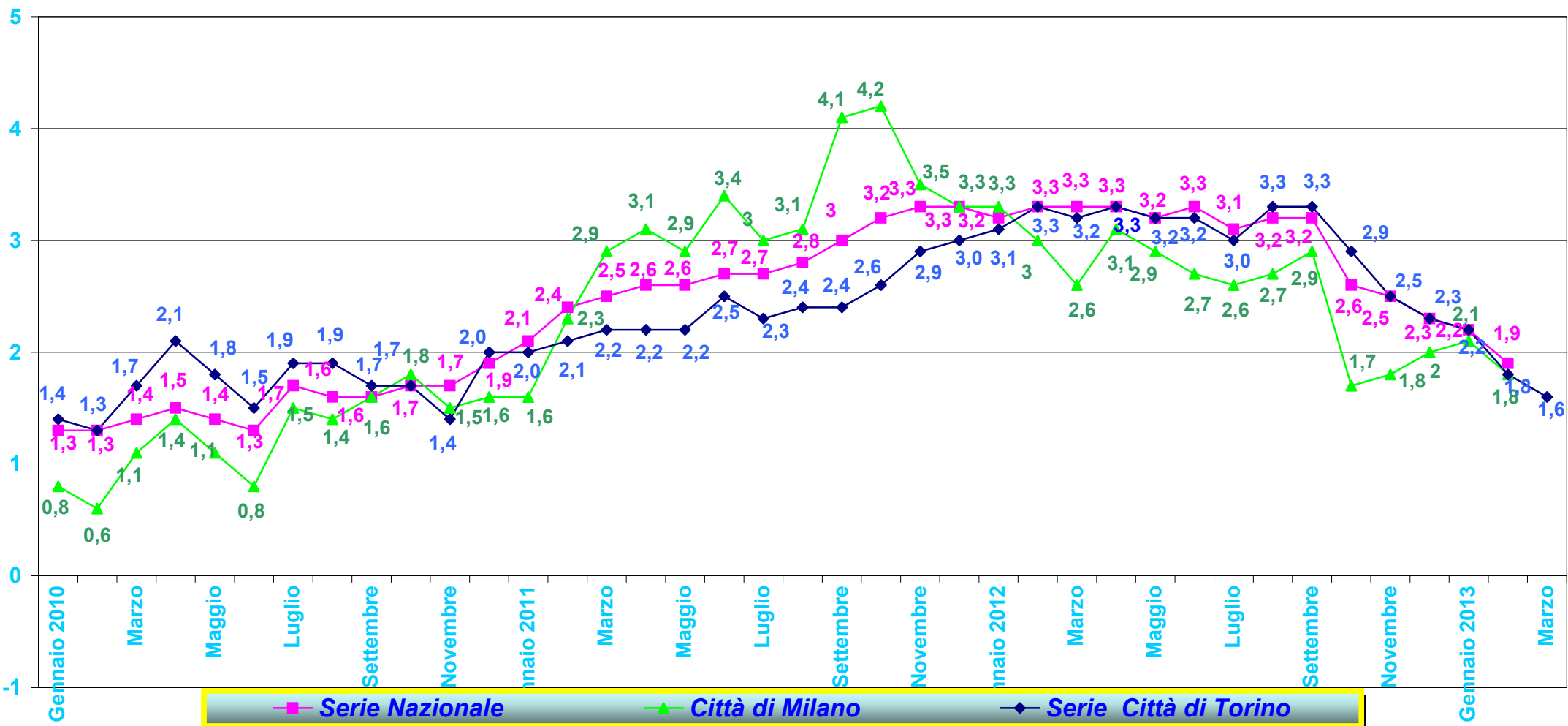
# VARIAZIONI TENDENZIALI DELL'INDICE DEI PREZZI AL CONSUMO (NIC) PER PRODOTTI A DIVERSA FREQUENZA D'ACQUISTO ANNO 2013





**DIREZIONE SERVIZI CIVICI  
SERVIZIO STATISTICA e  
TOPONOMASTICA**

**Indice Intera Collettività  
Andamento Tasso Tendenziale Annuo  
Confronto Serie Nazionale - Torino - Milano  
Anni 2010 - 2011 - 2012 - 2013**



**DIREZIONE SERVIZI**  
**SERVIZIO**  
**E TOPONOMASTICA**  
**MARZO 2013**

**CLASSI di PRODOTTO**

<i>In Aumento</i>	<i>Var. % Mese precedente</i>	<i>In Diminuzione</i>	<i>Var. % Mese precedente</i>
<i>Prodotti</i>		<i>Prodotti</i>	
<b>Prodotti alimentari, bevande non alcoliche</b>			
Frutta	3,7	Vegetali	-1,7
Oli e grassi	0,9	Caffè, tè e cacao	-0,1
Carni	0,4		
Pane e cereali	0,4		
Pesci e prodotti ittici	0,3		
Prodotti alimentari n.a.c.	0,2		
Acque minerali, bevande analcoliche, succhi di frutta e verdura	0,2		
Latte, formaggi e uova	0,1		
<b>Bevande alcoliche e tabacchi</b>			
Vini	1,2		
Alcolici	0,5		
Birre	0,3		
<b>Abbigliamento e Calzature</b>			
		Altri articoli d'abbigliamento e accessori per l'abbigliamento	-0,3
<b>Abitazione, acqua, energia e combustibili</b>			
Gasolio per riscaldamento	0,6	Altri servizi per l'abitazione n.a.c.	-0,4
Prodotti per la riparazione e la manutenzione della casa	0,4	Combustibili solidi	-0,3
Affitti reali per l'abitazione principale	0,1		

## *In Aumento*

## *In Diminuzione*

<i>Prodotti</i>	<i>Var. % Mese precedente</i>	<i>Prodotti</i>	<i>Var. % Mese precedente</i>
<b>Mobili, articoli e servizi per la casa</b>			
Piccoli elettrodomestici	1,7	Grandi apparecchi domestici elettrici e non	-0,1
Articoli tessili per la casa	0,4		
Cristalleria, stoviglie e utensili domestici	0,4		
Beni non durevoli per la casa	0,1		
<b>Servizi sanitari e spese per la salute</b>			
Altri prodotti medicali	1,0		
Attrezzature ed apparecchi terapeutici	0,7		
Servizi dentistici	0,6		
Prodotti farmaceutici	0,2		
Servizi medici	0,1		
<b>Trasporti</b>			
Trasporto aereo passeggeri	19,4	Trasporto passeggeri su rotaia	-1,0
Acquisto di altri servizi di trasporto	3,5	Manutenzione e riparazione mezzi di trasporto privati	-0,5
Biciclette	0,4	Trasporto marittimo e per vie d'acqua interne	-0,4
Carburanti e lubrificanti per mezzi di trasporto privati	0,4	Pezzi di ricambio e accessori per mezzi di trasporto privati	-0,4
Motocicli e ciclomotori	0,1		
Trasporto multimodale passeggeri	0,1	Altri servizi relativi ai mezzi di trasporto privati	-0,1
<b>Comunicazioni</b>			
		Apparecchi telefonici e telefax	-2,2
		Servizi di telefonia e telefax	-0,7

## *In Aumento*

## *In Diminuzione*

<i>Prodotti</i>	<i>Var. % Mese precedente</i>	<i>Prodotti</i>	<i>Var. % Mese precedente</i>
-----------------	---------------------------------------	-----------------	---------------------------------------

### **Ricreazioni, spettacoli e cultura**

Supporti di registrazione	3,0	Giornali e periodici	-1,2
Giochi, giocattoli e hobby	1,6	Servizi ricreativi e sportivi	-0,9
Animali domestici e relativi prodotti	1,3	Apparecchi di ricezione, registrazione e riproduzione di suoni e immagini	-0,4
Apparecchi fotografici e cinematografici e strumenti ottici	1,3	Articoli sportivi, per campeggio e attività ricreative all'aperto	-0,1
Strumenti musicali e beni durevoli per ricreazione al coperto	1,0		
Pacchetti vacanza	0,8		
Libri	0,4		
Servizi culturali	0,4		
Articoli per giardinaggio, piante e fiori	0,2		
Apparecchi per il trattamento dell'informazione	0,1		

### **Servizi ricettivi e di ristorazione**

Servizi di alloggio	0,5
---------------------	-----

### **Altri beni e servizi**

Assicurazioni sui mezzi di trasporto	0,8	Altri servizi finanziari n.a.c.	-0,3
Servizi di parrucchiere e trattamenti di bellezza	0,4		
Altri apparecchi non elettrici, articoli e prodotti per la cura della persona	0,2		
Gioielleria ed orologeria	0,1		
Altri effetti personali	0,1		
Apparecchi elettrici per la cura della persona	0,1		