



CITTA' DI TORINO
Area Servizi Civici
Servizio Statistica e Toponomastica

INDICI DEI PREZZI AL CONSUMO PER L'INTERA COLLETTIVITA'

MESE: **FEBBRAIO 2016**

Nel mese di **Febbraio 2016** a seguito della rilevazione dei prezzi effettuata dal Servizio Statistica della Città, l'indice complessivo dei prezzi al consumo per l'intera collettività (NIC) è risultato pari al **99,3 (Base Anno 2015=100)** con una variazione del **-0,2%** rispetto al mese precedente e con una variazione del **-0,5%** (tasso tendenziale) rispetto al mese di **Febbraio 2015**.

I prezzi dei prodotti ad **alta frequenza** d'acquisto registrano **-0,3%** sul mese precedente e una variazione del **-1,1%** sull'anno precedente. I prezzi dei prodotti a **media frequenza** d'acquisto segnalano **INVARIATO** rispetto al mese di gennaio 2016 ed una variazione tendenziale del **-0,4%**. I prezzi dei prodotti a **bassa frequenza** di acquisto rilevano una variazione del **-0,4%** su gennaio 2016 e **+0,8%** sull'anno precedente.

Analisi del bilancio per divisioni di prodotto:

Prodotti alimentari e bevande analcoliche (-0,2%): La stessa percentuale del mese precedente viene confermata per questa divisione di prodotto a seguito dei ribassi riscontrati nelle classi relative ai vegetali (-0,7%), alla frutta (-0,4%), allo zucchero, confetture, miele, cioccolato e dolci (-0,4%), alle carni (-0,2%), ai pesci e prodotti ittici (-0,2%) ed alle acque minerali, bevande analcoliche, succhi di frutta e verdura (-0,1%). In aumento troviamo le classi relative ai prodotti alimentari n.a.c. (+0,8%), agli oli e grassi (+0,2%), al pane e cereali (+0,1%) ed al caffè, tè e cacao (+0,1%).

Bevande alcoliche e tabacchi (+0,2%): Cambio di segno per la presente divisione determinato dai rincari riscontrati nelle classi relative agli alcolici (+0,5%), ai vini (+0,4%) ed alle birre (+0,4%).



Abbigliamento e calzature (-0,1%): La divisione di prodotto permane negativa a causa delle diminuzioni rilevate nella classe riferita alle scarpe ed altre calzature (-0,4%).

Abitazione, acqua, elettricità e combustibili (+0,1%): Cambio di segno per la presente divisione determinato dalle variazioni positive rilevate nelle classi riferite alla fornitura acqua (+4,5%) ed alla raccolta acque di scarico (+4,5%). In calo le classi relative al gasolio per riscaldamento (-2,1%) e agli altri servizi per l'abitazione n.a.c (-0,2%).

Mobili, articoli e servizi per la casa (-0,1%): Inversione di tendenza per questa divisione di prodotto a causa dei ribassi rilevati nelle classi riguardanti i mobili e arredi (-0,6%) ed i piccoli utensili ed accessori vari (-0,2%). In aumento le classi relative ai piccoli elettrodomestici (+1,5%), agli articoli tessili per la casa (+0,6%), alla riparazione di apparecchi per la casa (+0,6%), ai grandi apparecchi domestici elettrici e non (+0,5%) ed ai beni non durevoli per la casa (+0,1%).

Servizi sanitari e spese per la salute (-0,6%): Le diminuzioni riscontrate nelle classi relative ai servizi ospedalieri (-3,4%), ai servizi paramedici (-1,4%) ed ai prodotti farmaceutici (-0,1%) hanno confermato il segno negativo della divisione. In rialzo troviamo le classi riferite agli altri prodotti medicali (+0,5%) ed alle attrezzature ed apparecchi terapeutici (+0,3%).

Trasporti (-0,9%): Si conferma il segno negativo della divisione a causa dei ribassi registrati nelle classi relative al trasporto aereo passeggeri (-6,8%), al trasporto marittimo e per vie d'acqua interne (-4,2%), ai carburanti e lubrificanti per mezzi di trasporto privati (-2,6%), all'acquisto di altri servizi di trasporto (-1,5%) ed agli altri servizi relativi ai mezzi di trasporto privati (-0,1%). In aumento troviamo le classi relative al trasporto passeggeri su rotaia (+1,4%), alle biciclette (+0,6%) ed alle automobili (+0,2%).

Comunicazioni (-1,1%): Il segno della divisione diventa negativo per effetto dei ribassi riscontrati nelle classi relative ai servizi di telefonia e telefax (-1,2%) ed agli apparecchi telefonici e telefax (-1,0%). In rialzo la classe relativa ai servizi postali (+4,2%).

Ricreazione, spettacoli e cultura (INVARIATO): La divisione rimane invariata nonostante numerose variazioni in aumento e in diminuzione accertate. In rialzo le classi riferite ai pacchetti vacanza (+1,5%), agli apparecchi fotografici e cinematografici e strumenti ottici (+0,5%), agli animali domestici e relativi prodotti (+0,5%), agli articoli per giardinaggio, piante e fiori (+0,3%) ed ai giornali e periodici (+0,3%). In ribasso le classi relative ai giochi, giocattoli e hobby (-1,6%), ai supporti di registrazione (-0,6%), ai libri (-0,6%), agli apparecchi per il trattamento dell'informazione (-0,2%), agli articoli sportivi, per campeggio e attività ricreative all'aperto (-0,2%), ai servizi ricreativi e sportivi (-0,1%), ai servizi culturali (-0,1%) ed agli articoli di cartoleria e materiale da disegno (-0,1%).

Istruzione (INVARIATO): Nella presente divisione non si rilevano variazioni.

Servizi ricettivi e di ristorazione (+0,5%): Gli aumenti rilevati nelle classi relative ai servizi di alloggio (+1,3%) ed ai ristoranti, bar e simili (+0,2%) hanno generato il segno positivo della presente divisione.

Altri beni e servizi (INVARIATO): Le diminuzioni riscontrate nelle classi relative alla gioielleria ed orologeria (-0,7%) ed agli altri effetti personali (-0,1%) sono state compensate dai rincari rilevati nelle classi relative alle assicurazioni sui mezzi di trasporto (+0,8%), agli apparecchi elettrici per la cura della persona (+0,6%) ed all'assistenza sociale (+0,1%) e, pertanto, la divisione rimane invariata.

Significative variazioni annuali:

Prodotti alimentari e bevande analcoliche: oli e grassi (+7,9%), frutta (+2,3%), pesci e prodotti ittici (+2,1%), vegetali (-7,5%).

Bevande alcoliche e tabacchi: alcolici (+2,5%).

Abbigliamento e calzature: servizi di lavanderia, riparazione abiti (+2,4%).

Abitazione, acqua, energia elettrica, gas e altri combustibili: fornitura acqua (+10,6%), raccolta acque di scarico (+10,5%), gas (-6,6%), gasolio per riscaldamento (-12,4%).

Mobili, articoli e servizi per la casa: piccoli elettrodomestici (+2,7%).

Servizi sanitari e spese per la salute: servizi ospedalieri (-2,8%).

Trasporti: biciclette (+4,9%), trasporto passeggeri su rotaia (-3,1%), acquisto di altri servizi di trasporto (-3,6%), trasporto marittimo e per vie d'acqua interne (-4,7%), carburanti e lubrificanti per mezzi di trasporto privati (-10,0%), trasporto aereo passeggeri (-12,6%).

Comunicazioni: servizi postali (+9,7%).

Ricreazione, spettacoli e cultura: pacchetti vacanza (+5,5%), strumenti musicali e beni durevoli per ricreazione al coperto (+5,2%), apparecchi per il trattamento dell'informazione (+5,0%), supporti di registrazione (+4,2%), apparecchi fotografici e cinematografici e strumenti ottici (+3,0%), beni durevoli per ricreazione all'aperto (+2,4%), giornali e periodici (+2,1%), apparecchi di ricezione, registrazione e riproduzione di suoni e immagini (-2,7%).

Istruzione: scuola dell'infanzia ed istruzione primaria (+2,8%).

Servizi ricettivi e di ristorazione: servizi di alloggio (-3,5%).

Altri beni e servizi: altri effetti personali (+3,0%).

Le rilevazioni eseguite dal Servizio Statistica della Città di Torino sono state effettuate secondo le disposizioni e le norme tecniche stabilite dall'ISTAT.

I dati relativi all'anticipazione del mese in corso si possono consultare sul sito:

<http://www.comune.torino.it/statistica/>

IL DIRIGENTE U.C.S.
Dott.ssa Antonella RAVA

IL RESPONSABILE
UFF. STATISTICHE ECONOMICHE
Rag. Pietro CLERICUZIO

Torino, 29 Febbraio 2016



Corso Valdocco 20 – 10122 Torino - tel. +39.011.01124563 - fax +39.011.01124585
e-mail: prezzi@comune.torino.it - www.comune.torino.it



CITTA' di TORINO

PREZZI AL CONSUMO: Variazione percentuali degli Indici

Anticipazione del mese di

FEBBRAIO 2016

Intera Collettività (N.I.C.)

DIVISIONI	Variazioni Percentuali	
	Variazioni % rispetto al mese precedente	Variazioni % rispetto corrispondente mese anno precedente
Prodotti alimentari, bevande non alcoliche	-0,2	-0,7
Bevande alcoliche e tabacchi	0,2	0,2
Abbigliamento e Calzature	-0,1	1,1
Abitazione, acqua, energia e combustibili	0,1	-1,0
Mobili, articoli e servizi per la casa	-0,1	0,6
Servizi sanitari e spese per la salute	-0,6	-0,6
Trasporti	-0,9	-3,2
Comunicazioni	-1,1	-0,4
Ricreazioni, spettacoli e cultura	0,0	0,8
Istruzione	0,0	1,1
Servizi ricettivi e di ristorazione	0,5	0,6
Altri beni e servizi	0,0	0,4
Indice generale	-0,2	-0,5
Indice generale al netto dei tabacchi	-0,2	-0,4

CITTA' di TORINO



Area Servizi Civici
Servizio Statistica
e Toponomastica

N.I.C.

Tassi Mensili

Divisioni	Anno 2016											
	Variazioni Percentuali											
	Gennaio	Febbraio	Marzo	Aprile	Maggio	Giugno	Luglio	Agosto	Settembre	Ottobre	Novembre	Dicembre
Prodotti alimentari, bevande non alcoliche	-0,2	-0,2										
Bevande alcoliche e tabacchi	-0,1	0,2										
Abbigliamento e Calzature	-0,2	-0,1										
Abitazione, acqua, energia e combustibili	-0,8	0,1										
Mobili, articoli e servizi per la casa	0,1	-0,1										
Servizi sanitari e spese per la salute	-0,1	-0,6										
Trasporti	-1,3	-0,9										
Comunicazioni	0,4	-1,1										
Ricreazioni, spettacoli e cultura	0,2	0,0										
Istruzione	0,0	0,0										
Servizi Ricettivi e di Ristorazione	-1,3	0,5										
Altri beni e servizi	0,2	0,0										
Indice generale	-0,4	-0,2										
Indice generale al netto dei tabacchi	-0,4	-0,2										

 Valori provvisori

CITTA' di TORINO



Area Servizi Civici
Servizio Statistica
e Toponomastica

N.I.C.

Tassi Annuali Tendenziali

Divisioni	Anno 2016											
	Variazioni Percentuali											
	Gennaio	Febbraio	Marzo	Aprile	Maggio	Giugno	Luglio	Agosto	Settembre	Ottobre	Novembre	Dicembre
Prodotti alimentari, bevande non alcoliche	-0,2	-0,7										
Bevande alcoliche e tabacchi	2,5	0,2										
Abbigliamento e Calzature	1,2	1,1										
Abitazione, acqua, energia e combustibili	-1,1	-1,0										
Mobili, articoli e servizi per la casa	0,6	0,6										
Servizi sanitari e spese per la salute	0,0	-0,6										
Trasporti	-1,6	-3,2										
Comunicazioni	0,6	-0,4										
Ricreazioni, spettacoli e cultura	1,3	0,8										
Istruzione	1,1	1,1										
Servizi Ricettivi e di Ristorazione	2,0	0,6										
Altri beni e servizi	0,3	0,4										
Indice generale	0,2	-0,5										
Indice generale al netto dei tabacchi	0,2	-0,4										

 Valori provvisori



CITTA' di TORINO

Area Servizi Civici
Servizio Statistica e Toponomastica

INDICI PREZZI AL CONSUMO N.I.C.

BASE 2015 = 100

Mese : Febbraio 2016

Divisioni	Variazioni Percentuali												
	gen-16	feb-16	mar-16	apr-16	mag-16	giu-16	lug-16	ago-16	set-16	ott-16	nov-16	dic-16	Inflazione Acquisita
	gen-15	feb-15	mar-15	apr-15	mag-15	giu-15	lug-15	ago-15	set-15	ott-15	nov-15	dic-15	
Prodotti alimentari, bevande non alcoliche	-0,2	-0,7											-0,2
Bevande alcoliche e tabacchi	2,5	0,2											0,4
Abbigliamento e Calzature	1,2	1,1											0,3
Abitazione, acqua, energia e combustibili	-1,1	-1,0											-0,4
Mobili, articoli e servizi per la casa	0,6	0,6											0,3
Servizi sanitari e spese per la salute	0,0	-0,6											-0,8
Trasporti	-1,6	-3,2											-4,3
Comunicazioni	0,6	-0,4											1,3
Ricreazioni, spettacoli e cultura	1,3	0,8											0,7
Istruzione	1,1	1,1											0,7
Servizi Ricettivi e di Ristorazione	2,0	0,6											-0,4
Altri beni e servizi	0,3	0,4											0,2
Indice generale	0,2	-0,5											-0,7
Indice generale al netto dei tabacchi	0,2	0,4											-0,7



Valori provvisori

Inflazione acquisita rappresenta la variazione media dell'indice nell'anno indicato, (Indici Medi Anno 2016) che si avrebbe ipotizzando che l'indice stesso (Indici Febbraio 2016) rimanga al medesimo livello dell'ultimo dato mensile disponibile nella restante parte dell'anno. L'inflazione acquisita è stata calcolata utilizzando i relativi coefficienti di raccordo.



CITTA' di TORINO

Area Servizi Civici Servizio Statistica e Toponomastica

INDICI DEI PREZZI AL CONSUMO NIC

Andamento dei prodotti a diversa frequenza d'acquisto

Base Anno 2015 = 100

Anno 2016

Tipologia di Prodotto	GENNAIO		FEBBRAIO		MARZO		APRILE		MAGGIO		GIUGNO		LUGLIO		AGOSTO		SETTEMBRE		OTTOBRE		NOVEMBRE		DICEMBRE	
	Cong.	Tend.	Cong.	Tend.	Cong.	Tend.	Cong.	Tend.	Cong.	Tend.	Cong.	Tend.	Cong.	Tend.	Cong.	Tend.	Cong.	Tend.	Cong.	Tend.	Cong.	Tend.	Cong.	Tend.
Alta frequenza	-0,5	-0,4	-0,3	-1,1																				
Media frequenza	-0,5	0,3	0,0	-0,4																				
Bassa frequenza	0,2	1,2	-0,4	0,8																				
Indice generale	-0,4	0,2	-0,2	-0,5																				

Dall'indice generale dei prezzi al consumo per l'intera collettività (NIC),calcolato sui prezzi rilevati mensilmente in base alla classificazione del paniere Coicop, vengono elaborati i dati relativi a tre raggruppamenti riferiti alle diverse frequenze di acquisto dei prodotti da parte dei consumatori.

I tre raggruppamenti si dividono:

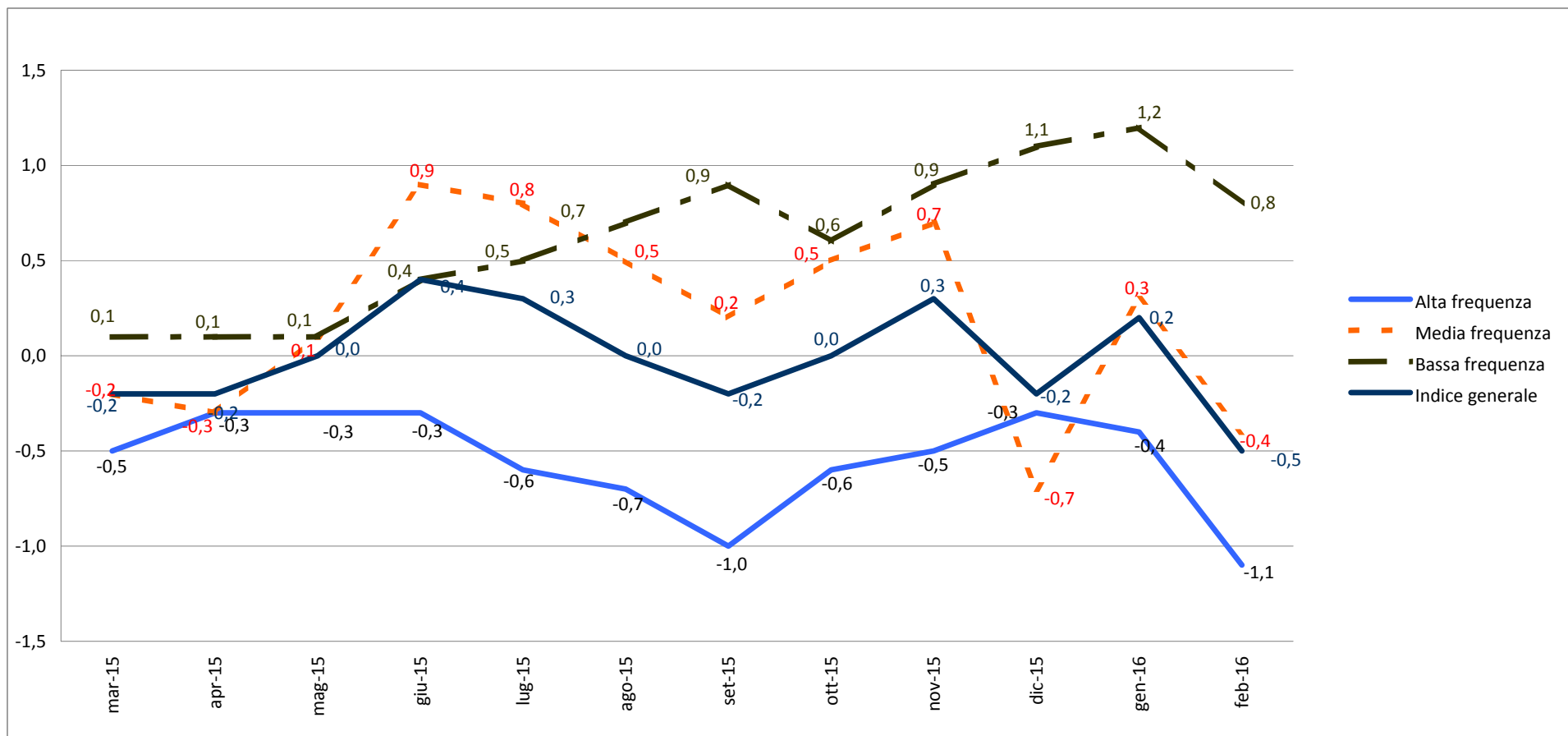
Prodotti ad alta frequenza di acquisto: includono,oltre ai generi alimentari,le bevande alcoliche ed analcoliche,i tabacchi ,le spese per l'affitto,i beni non durevoli per la casa,i servizi per la pulizia e manutenzione della casa,i carburanti,i trasporti urbani,i giornali e i periodici,i servizi di ristorazione,le spese di assistenza.

Prodotti a media frequenza di acquisto: comprendono,tra gli altri,le spese di abbigliamento,le tariffe elettriche e quelle relative all'acqua potabile e lo smaltimento dei rifiuti,i medicinali,,i servizi medici e quelli dentistici,i trasporti stradali,ferroviari marittimi e aerei,i servizi postali e telefonici,i servizi ricreativi e culturali,i pacchetti vacanze,i libri,gl alberghi e gli altri servizi di alloggio.

Prodotti a bassa frequenza:comprendono gli elettrodomestici,i servizi ospedalieri,l'acquisto dei mezzi di trasporto,i servizi di trasloco,gl apparecchi audiovisivi,fotografici e informatici,gl articoli sportivi.



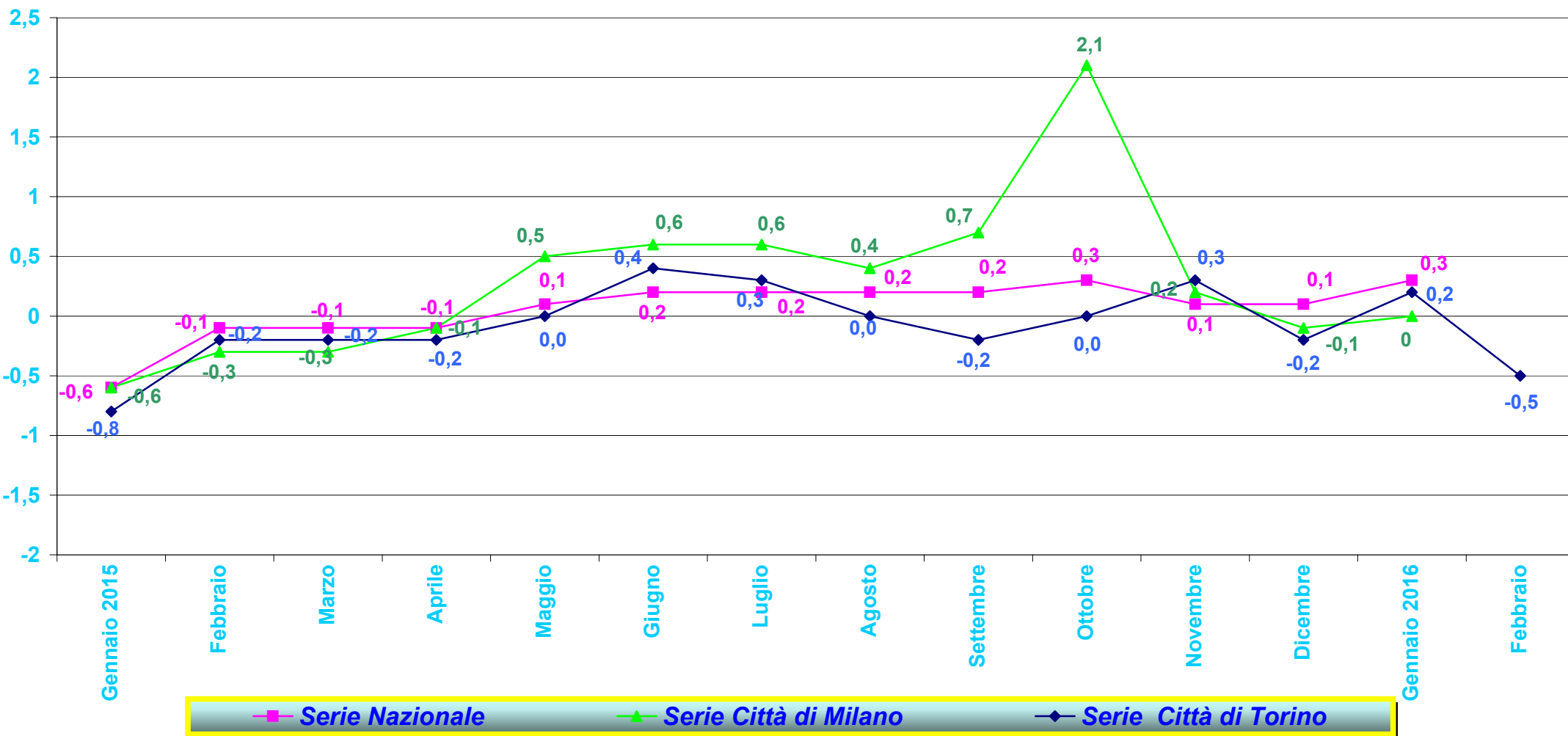
VARIAZIONI TENDENZIALI DELL'INDICE DEI PREZZI AL CONSUMO (NIC) PER PRODOTTI A DIVERSA FREQUENZA D'ACQUISTO ANNO 2016





**AREA SERVIZI CIVICI
SERVIZIO STATISTICA e
TOPONOMASTICA**

**Indice Intera Collettività
Andamento Tasso Tendenziale Annuo
Confronto Serie Nazionale - Torino - Milano
Anni 2015 - 2016**





AREA SERVIZI CIVICI

Servizio Statistica e Toponomastica

Febbraio 2016

DESCRIZIONE	Var. % Anno Precedente	Var. % Mensile
Prodotti alimentari, bevande analcoliche		
Pane e cereali	0,1	0,1
Carni	-0,2	-0,2
Pesci e prodotti ittici	2,1	-0,2
Latte, formaggi e uova	-1,4	0,0
Oli e grassi	7,9	0,2
Frutta	2,3	-0,4
Vegetali	-7,5	-0,7
Zucchero, confetture, miele, cioccolato e dolci	-0,9	-0,4
Prodotti alimentari n.a.c.	0,9	0,8
Caffè, tè e cacao	0,6	0,1
Acque minerali, bevande analcoliche, succhi di frutta e verdura	1,0	-0,1
Bevande alcoliche e tabacchi		
Alcolici	2,5	0,5
Vini	1,0	0,4
Birre	0,7	0,4
Tabacchi	-0,3	0,0
Abbigliamento e calzature		
Indumenti	0,8	-0,3
Altri articoli d'abbigliamento e accessori per l'abbigliamento	2,3	0,7
Servizi di lavanderia, riparazione e noleggio abiti	2,4	0,0
Scarpe ed altre calzature	0,6	-0,4
Riparazione e noleggio calzature	0,0	0,0
Abitazione, acqua, energia elettrica, gas e combustibili		
Affitti reali per l'abitazione principale	-0,2	0,0
Prodotti per la riparazione e la manutenzione della casa	0,0	0,0

Servizi per la riparazione e manutenzione della casa	1,2	0,0
Fornitura acqua	10,6	4,5
Raccolta rifiuti	0,0	0,0
Raccolta acque di scarico	10,5	4,5
Altri servizi per l'abitazione n.a.c.	1,0	-0,2
Energia elettrica	1,7	0,0
Gas	-6,6	0,0
Gasolio per riscaldamento	-12,4	-2,1
Combustibili solidi	-0,8	0,0
Mobili, articoli e servizi per la casa		
Mobili e arredi	1,3	-0,6
Tappeti e altri rivestimenti per pavimenti	-0,1	0,0
Riparazione di mobili, arredi e rivestimenti per pavimenti	0,4	0,0
Articoli tessili per la casa	1,1	0,6
Grandi apparecchi domestici elettrici e non	0,7	0,5
Piccoli elettrodomestici	2,7	1,5
Riparazione di apparecchi per la casa	0,6	0,6
Cristalleria, stoviglie e utensili domestici	1,2	0,0
Grandi utensili ed attrezzature per la casa ed il giardino	-0,7	0,0
Piccoli utensili ed accessori vari	-1,7	-0,2
Beni non durevoli per la casa	-1,8	0,1
Servizi per la pulizia e la manutenzione della casa	0,4	0,0
Servizi sanitari e spese per la salute		
Prodotti farmaceutici	-0,7	-0,1
Altri prodotti medicali	-0,6	0,5
Attrezzature ed apparecchi terapeutici	-1,0	0,3
Servizi medici	0,4	0,0
Servizi dentistici	0,0	0,0
Servizi paramedici	-1,3	-1,4
Servizi ospedalieri	-2,8	-3,4
Trasporti		
Automobili	1,6	0,0

Motocicli e ciclomotori	1,5	0,0
Biciclette	4,9	0,6
Pezzi di ricambio e accessori per mezzi di trasporto privati	-1,2	0,0
Carburanti e lubrificanti per mezzi di trasporto privati	-10,0	-2,6
Manutenzione e riparazione mezzi di trasporto privati	0,5	0,0
Altri servizi relativi ai mezzi di trasporto privati	0,3	-0,1
Trasporto passeggeri su rotaia	-3,1	1,4
Trasporto passeggeri su strada	-1,0	0,0
Trasporto aereo passeggeri	-12,6	-6,8
Trasporto marittimo e per vie d'acqua interne	-4,7	-4,2
Trasporto multimodale passeggeri	0,0	0,0
Acquisto di altri servizi di trasporto	-3,6	-1,5
Comunicazioni		
Servizi postali	9,7	4,2
Apparecchi telefonici e telefax	1,4	-1,0
Servizi di telefonia e telefax	-1,3	-1,2
Ricreazione, spettacoli e cultura		
Apparecchi di ricezione, registrazione e riproduzione di suoni e immagini	-2,7	0,0
Apparecchi fotografici e cinematografici e strumenti ottici	3,0	0,5
Apparecchi per il trattamento dell'informazione	5,0	-0,2
Supporti di registrazione	4,2	-0,6
Beni durevoli per ricreazione all'aperto	2,4	0,0
Strumenti musicali e beni durevoli per ricreazione al coperto	5,2	0,0
Giochi, giocattoli e hobby	-1,1	-1,6
Articoli sportivi, per campeggio e attività ricreative all'aperto	0,1	-0,2
Articoli per giardinaggio, piante e fiori	-1,9	0,3
Animali domestici e relativi prodotti	0,1	0,5
Servizi veterinari e altri servizi per animali domestici	0,5	0,0
Servizi ricreativi e sportivi	-0,6	-0,1
Servizi culturali	-0,2	-0,1
Giochi, lotterie e scommesse	0,0	0,0
Libri	0,8	-0,6

Giornali e periodici	2,1	0,3
Articoli di cartoleria e materiale da disegno	0,6	-0,1
Pacchetti vacanza	5,5	1,5
Istruzione		
Scuola dell'infanzia ed istruzione primaria	2,8	0,0
Istruzione secondaria	0,9	0,0
Istruzione universitaria	0,9	0,0
Corsi d'istruzione e di formazione	0,0	0,0
Servizi ricettivi e di ristorazione		
Ristoranti, bar e simili	1,4	0,2
Mense	1,9	0,0
Servizi di alloggio	-3,5	1,3
Altri beni e servizi		
Servizi di parrucchiere e trattamenti di bellezza	1,4	0,0
Apparecchi elettrici per la cura della persona	-1,5	0,6
Altri apparecchi non elettrici, articoli e prodotti per la cura della persona	-1,4	0,0
Gioielleria ed orologeria	0,6	-0,7
Altri effetti personali	3,0	-0,1
Assistenza sociale	0,6	0,1
Servizi assicurativi connessi alla salute	0,0	0,0
Assicurazioni sui mezzi di trasporto	-0,4	0,8
Altri servizi finanziari n.a.c.	-1,1	0,0
Altri servizi n.a.c.	1,3	0,0