



## CITTA' DI TORINO

Vice Direzione Generale Servizi Amministrativi  
**Direzione Servizi Civici**  
Servizio Statistica e Toponomastica

### **INDICI DEI PREZZI AL CONSUMO PER L'INTERA COLLETTIVITA'**

MESE: **FEBBRAIO 2013**

#### **ANTICIPAZIONE PROVVISORIA**

Nel mese di **Febbraio 2013**, a seguito della rilevazione dei prezzi effettuata dal Servizio Statistica della Città, l'indice complessivo dei prezzi al consumo per l'intera collettività (NIC) è risultato pari al **106,4 (Base Anno 2010=100)** con una variazione del **+0,1%** rispetto al mese precedente e con una variazione del **+1,8%** (tasso tendenziale) rispetto al mese di **Febbraio 2012**.

I prezzi dei prodotti acquistati con **maggiore frequenza** registrano una variazione del **+0,3%** sul mese precedente e una variazione del **+2,6%** (tasso tendenziale). I prezzi dei prodotti a **media frequenza** d'acquisto segnalano una variazione mensile del **-0,1%** e una variazione tendenziale del **+1,8%**. I prezzi dei prodotti a **bassa frequenza** di acquisto rilevano **INVARIATO** sul mese precedente e una variazione tendenziale del **+0,1%**.

#### **Analisi del bilancio per divisioni di prodotto:**

**Prodotti alimentari e bevande non alcoliche (+0,1%):** Continua il trend positivo della divisione di prodotto a seguito dei rincari rilevati nelle classi relative alla frutta (+0,8%), ai pesci e prodotti ittici (+0,7%), al latte, formaggi e uova (+0,6%), allo zucchero, confetture, miele, cioccolato e dolci (+0,4%), al pane e cereali (+0,2%), alle carni (+0,1%) ed agli oli e grassi (+0,1%). In ribasso troviamo le classi relative ai vegetali (-1,4%) ed al caffè, tè e cacao (-0,3%).

**TORINO2015**  
CAPITALE EUROPEA DELLO SPORT

Corso Valdocco 20 – 10122 Torino - tel. +39.011.4424563 - fax +39.011.4424585  
e-mail: [prezzi@comune.torino.it](mailto:prezzi@comune.torino.it) - [www.comune.torino.it](http://www.comune.torino.it)

**Bevande alcoliche e tabacchi (+0,1%):** L'andamento della divisione è determinato dagli aumenti riscontrati nelle classi relative alle birre (+0,7%) ed ai vini (+0,5%). In leggera diminuzione troviamo la classe relativa agli alcolici (-0,2%).

**Abbigliamento e calzature (-0,1%):** Inversione di tendenza per la divisione di prodotto causata dalle variazioni negative rilevate nelle classi relative agli articoli d'abbigliamento e accessori per l'abbigliamento (-0,3%) ed agli indumenti (-0,1%).

**Abitazione, acqua, energia elettrica e combustibili (INVARIATO):** I rincari riscontrati nelle classi relative al gasolio per riscaldamento (+0,7%), ai prodotti per la riparazione e la manutenzione della casa (+0,3%), ai servizi per la riparazione e la manutenzione della casa (+0,3%) ed agli affitti reali per l'abitazione principale (+0,1%), sono compensati dalle diminuzioni rilevate nelle classi relative agli altri servizi per l'abitazione (-0,5%) ed ai combustibili solidi (-0,1%) e, pertanto, non causano alcuna variazione alla divisione.

**Mobili, articoli e servizi per la casa (+0,1%):** Nella divisione vengono individuati aumenti nelle classi relative alla cristalleria, stoviglie ed utensili domestici (+0,4%), ed ai mobili e arredi (+0,1%). In diminuzione troviamo le classi relative ai piccoli utensili ed accessori vari (-0,1%) ed ai beni non durevoli per la casa (-0,1%).

**Servizi sanitari e spese per la salute (INVARIATO):** Nonostante i rincari riscontrati nella classe relativa agli altri prodotti medicali (+0,5%), la divisione rimane invariata.

**Trasporti (+0,4%):** Cambio di segno per la divisione di prodotto a seguito degli aumenti rilevati nelle classi relative al trasporto passeggeri su rotaia (+3,3%), ai carburanti e lubrificanti per mezzi di trasporto privati (+1,1%), alle biciclette (+0,5%), alla manutenzione e riparazione mezzi di trasporto privati (+0,2%), alle automobili (+0,1%) ed al trasporto passeggeri su strada (+0,1%). Riscontriamo, inoltre, dei ribassi accertati direttamente dall'ISTAT nelle classi relative al trasporto marittimo e per vie d'acqua interne (-2,4%), al trasporto aereo passeggeri (-1,2%) ed ai motocicli e ciclomotori (-0,8%) oltre alle diminuzioni rilevate localmente relative alla classe riferita ai pezzi di ricambio ed accessori per mezzi di trasporto privati (-0,1%).

**Comunicazioni (-3,7%):** La divisione di prodotto, totalmente rilevata dall'Istituto Nazionale di Statistica, diventa negativa a causa delle variazioni rilevate nelle classi relative ai servizi di telefonia e telefax (-4,4%) ed agli apparecchi telefonici e telefax (-2,5%).

**Ricreazione, spettacolo e cultura (+0,5%):** Si conferma la tendenza positiva della divisione a seguito degli aumenti riscontrati nelle classi relative ai supporti di registrazione (+6,0%), ai giornali e periodici (+2,5%), ai pacchetti vacanza (+1,7%), ai servizi ricreativi e sportivi (+1,4%), ai beni durevoli per ricreazione all'aperto (+1,0%), agli articoli per giardinaggio, piante e fiori (+0,5%), ai giochi, giocattoli e hobby (+0,4%) ed agli animali domestici e relativi prodotti (+0,4%). In calo troviamo le classi relative agli apparecchi per il trattamento dell'informazione (-1,2%), alla riparazione di apparecchi audiovisivi, fotografici ed informatici (-0,9%), agli apparecchi fotografici e cinematografici e strumenti ottici (-0,7%), agli apparecchi di ricezione, registrazione e riproduzione di suoni e immagini (-0,5%), ai servizi culturali (-0,4%), agli strumenti musicali e beni durevoli per ricreazione al coperto (-0,3%) ed ai libri (-0,2%).

**Istruzione (INVARIATO):** Nella presente divisione di prodotto non si rilevano variazioni.

**Servizi ricettivi e di ristorazione (+0,1%):** La stessa percentuale del mese precedente viene confermata per questa divisione a causa delle variazioni positive rilevate nelle classi relative ai ristoranti, bar e simili (+0,1%) ed ai servizi di alloggio (+0,1%).

**Altri beni e servizi (+0,4%):** Permane il segno positivo della divisione a seguito dei rincari riscontrati nelle classi relative alle assicurazioni sui mezzi di trasporto (+0,8%), agli altri servizi finanziari (+0,6%), agli altri servizi n.a.c. (+0,6%), agli altri apparecchi non elettrici, articoli e prodotti per la cura della persona (+0,5%), ai servizi assicurativi connessi alla salute (+0,5%) ed ai servizi di parrucchiere e trattamenti di bellezza (+0,1%). In calo troviamo la classe relativa all'assistenza sociale (-0,2%).

### **Significative variazioni annuali:**

**Prodotti alimentari e bevande non alcoliche:** zucchero, confetture, miele, cioccolato e dolci (+4,8%), frutta (+4,6%), caffè, tè e cacao (+4,4%).

**Abitazione, acqua, energia elettrica e combustibili:** energia elettrica (+11,0%), gas (+7,6%), combustibili solidi (-5,9%).

**Trasporti:** trasporto passeggeri su strada (+13,2%), trasporto aereo passeggeri (+8,3%), biciclette (+4,7%).

**Comunicazioni:** servizi di telefonia e telefax (-4,7%).

**Ricreazione, spettacolo e cultura:** strumenti musicali e beni durevoli per ricreazione al coperto (-4,3%), apparecchi fotografici, cinematografici e strumenti ottici (-9,3%), riparazione di apparecchi audiovisivi, fotografici e informatici (-11,4%), apparecchi trattamento dell'informazione (-15,9%).

**Servizi ricettivi e di ristorazione:** mense (+22,7%).

**Altri beni e servizi:** altri servizi finanziari (+5,3%).

Le rilevazioni eseguite dal Settore Statistica della Città di Torino sono state effettuate secondo le disposizioni e le norme tecniche stabilite dall'ISTAT.

I dati relativi all'anticipazione del mese in corso si possono consultare sul sito:

<http://www.comune.torino.it/statistica/>

IL DIRIGENTE U.C.S.  
Dott.ssa Antonella RAVA

IL RESPONSABILE  
UFF. STATISTICHE ECONOMICHE  
Rag. Pietro CLERICUZIO

Torino, 1 Marzo 2013

**TORINO2015**  
CAPITALE EUROPEA DELLO SPORT

Corso Valdocco 20 - 10122 Torino  
+39.011.4424563 - fax +39.011.4424585  
e-mail: [prezzi@comune.torino.it](mailto:prezzi@comune.torino.it) - [www.comune.torino.it](http://www.comune.torino.it)



# CITTA' di TORINO

PREZZI AL CONSUMO: Variazione percentuali degli Indici

Anticipazione del mese di

**FEBBRAIO 2013**

*Intera Collettività (N.I.C.)*

DIVISIONI	Variazioni Percentuali	
	Variazioni % rispetto al mese precedente	Variazioni % rispetto corrispondente mese anno precedente
Prodotti alimentari, bevande non alcoliche	0,1	2,5
Bevande alcoliche e tabacchi	0,1	2,3
Abbigliamento e Calzature	-0,1	1,1
Abitazione, acqua, energia e combustibili	0,0	4,3
Mobili, articoli e servizi per la casa	0,1	1,2
Servizi sanitari e spese per la salute	0,0	-0,8
Trasporti	0,4	3,2
Comunicazioni	-3,7	-4,1
Ricreazioni, spettacoli e cultura	0,5	-0,2
Istruzione	0,0	1,7
Servizi ricettivi e di ristorazione	0,1	2,2
Altri beni e servizi	0,4	1,8
<b>Indice generale</b>	<b>0,1</b>	<b>1,8</b>
<b>Indice generale al netto dei tabacchi</b>	<b>0,1</b>	<b>1,7</b>

# CITTA' di TORINO

Direzione Servizi Civici  
Servizio Statistica  
e Toponomastica



**N.I.C.**

**Tassi Mensili**

Divisioni	Anno 2013											
	Variazioni Percentuali											
	Gennaio	Febbraio	Marzo	Aprile	Maggio	Giugno	Luglio	Agosto	Settembre	Ottobre	Novembre	Dicembre
Prodotti alimentari, bevande non alcoliche	0,6	0,1										
Bevande alcoliche e tabacchi	0,0	0,1										
Abbigliamento e Calzature	0,1	-0,1										
Abitazione, acqua, energia e combustibili	0,3	0,0										
Mobili, articoli e servizi per la casa	0,3	0,1										
Servizi sanitari e spese per la salute	0,5	0,0										
Trasporti	-1,0	0,4										
Comunicazioni	0,3	-3,7										
Ricreazioni, spettacoli e cultura	0,2	0,5										
Istruzione	0,0	0,0										
Servizi Ricettivi e di Ristorazione	0,1	0,1										
Altri beni e servizi	0,8	0,4										
<b>Indice generale</b>	<b>0,2</b>	<b>0,1</b>										
<b>Indice generale al netto dei tabacchi</b>	<b>0,1</b>	<b>0,1</b>										



Valori provvisori

# CITTA' di TORINO

Direzione Servizi Civici  
Servizio Statistica  
e Toponomastica



**N.I.C.**

**Tassi Annuali Tendenziali**

Divisioni	Anno 2013											
	Variazioni Percentuali											
	Gennaio	Febbraio	Marzo	Aprile	Maggio	Giugno	Luglio	Agosto	Settembre	Ottobre	Novembre	Dicembre
Prodotti alimentari, bevande non alcoliche	3,1	2,5										
Bevande alcoliche e tabacchi	2,3	2,3										
Abbigliamento e Calzature	0,9	1,1										
Abitazione, acqua, energia e combustibili	5,2	4,3										
Mobili, articoli e servizi per la casa	1,4	1,2										
Servizi sanitari e spese per la salute	-0,8	-0,8										
Trasporti	4,4	3,2										
Comunicazioni	-1,3	-4,1										
Ricreazioni, spettacoli e cultura	-0,2	-0,2										
Istruzione	1,7	1,7										
Servizi Ricettivi e di Ristorazione	2,2	2,2										
Altri beni e servizi	1,6	1,8										
<b>Indice generale</b>	<b>2,2</b>	<b>1,8</b>										
<b>Indice generale al netto dei tabacchi</b>	<b>2,2</b>	<b>1,7</b>										

 Valori provvisori



# CITTA' di TORINO

*Direzione Servizi Civici  
Servizio Statistica e Toponomastica*

INDICI DEI PREZZI AL CONSUMO NIC

*Andamento dei prodotti a diversa frequenza d'acquisto*

**Base Anno 2010 = 100**

**Anno 2013**

Tipologia di Prodotto	GENNAIO		FEBBRAIO		MARZO		APRILE		MAGGIO		GIUGNO		LUGLIO		AGOSTO		SETTEMBRE		OTTOBRE		NOVEMBRE		DICEMBRE	
	Cong.	Tend.	Cong.	Tend.	Cong.	Tend.	Cong.	Tend.	Cong.	Tend.	Cong.	Tend.	Cong.	Tend.	Cong.	Tend.	Cong.	Tend.	Cong.	Tend.	Cong.	Tend.	Cong.	Tend.
Alta frequenza	0,3	3,1	0,3	2,6																				
Media frequenza	0,0	2,3	-0,1	1,8																				
Bassa frequenza	0,3	0,1	0,0	0,1																				
<b>Indice generale</b>	<b>0,2</b>	<b>2,2</b>	<b>0,1</b>	<b>1,8</b>																				

Dall'indice generale dei prezzi al consumo per l'intera collettività (NIC),calcolato sui prezzi rilevati mensilmente in base alla classificazione del paniere Coicop, vengono elaborati i dati relativi a tre raggruppamenti riferiti alle diverse frequenze di acquisto dei prodotti da parte dei consumatori.

I tre raggruppamenti si dividono:

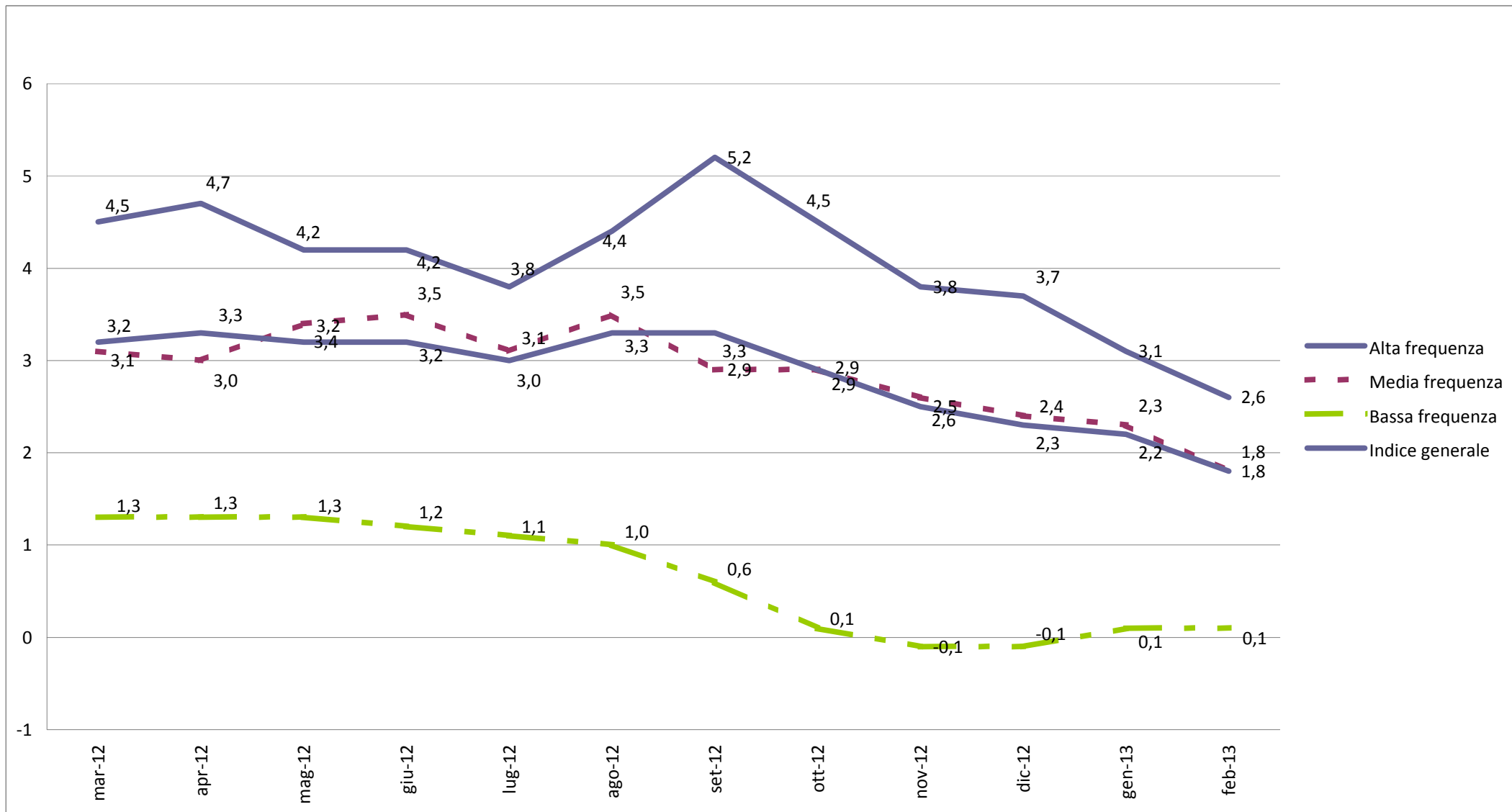
**Prodotti ad alta frequenza di acquisto:** includono,oltre ai generi alimentari,le bevande alcoliche ed analcoliche,i tabacchi ,le spese per l'affitto,i beni non durevoli per la casa,i servizi per la pulizia e manutenzione della casa,i carburanti,i trasporti urbani,i giornali e i periodici,i servizi di ristorazione,le spese di assistenza.

**Prodotti a media frequenza di acquisto:** comprendono,tra gli altri,le spese di abbigliamento,le tariffe elettriche e quelle relative all'acqua potabile e lo smaltimento dei rifiuti,i medicinali,,i servizi medici e quelli dentistici,i trasporti stradali,ferroviari marittimi e aerei,i servizi postali e telefonici,i servizi ricreativi e culturali,i pacchetti vacanze,i libri,gl alberghi e gli altri servizi di alloggio.

**Prodotti a bassa frequenza:**comprendono gli elettrodomestici,i servizi ospedalieri,l'acquisto dei mezzi di trasporto,i servizi di trasloco,gl apparecchi audiovisivi,fotografici e informatici,gl articoli sportivi.



# VARIAZIONI TENDENZIALI DELL'INDICE DEI PREZZI AL CONSUMO (NIC) PER PRODOTTI A DIVERSA FREQUENZA D'ACQUISTO ANNO 2013

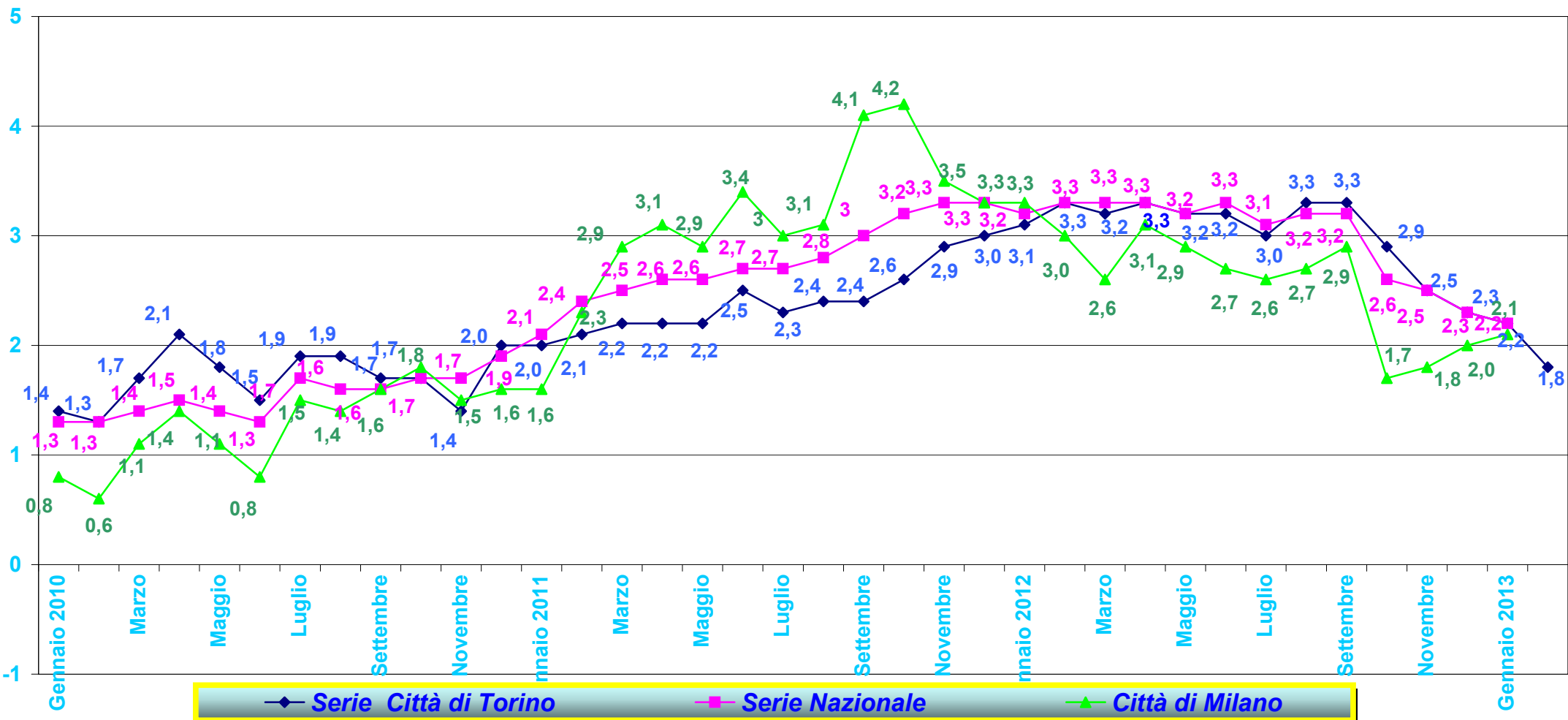






**DIREZIONE SERVIZI CIVICI  
SERVIZIO STATISTICA e  
TOPONOMASTICA**

**Indice Intera Collettività  
Andamento Tasso Tendenziale Annuo  
Confronto Serie Nazionale - Torino - Milano  
Anni 2010 - 2011 - 2012 - 2013**



**DIREZIONE SERVIZI**  
**SERVIZIO**  
**E TOPONOMASTICA**  
**FEBBRAIO 2013**

**CLASSI di PRODOTTO**

<i>In Aumento</i>	<i>Var. % Mese precedente</i>	<i>In Diminuzione</i>	<i>Var. % Mese precedente</i>
<i>Prodotti</i>		<i>Prodotti</i>	
<b>Prodotti alimentari, bevande non alcoliche</b>			
Frutta	0,8	Vegetali	-1,4
Pesci e prodotti ittici	0,7	Caffè, tè e cacao	-0,3
Latte, formaggi e uova	0,6		
Zucchero, confetture, miele, cioccolato e dolciumi	0,4		
Pane e cereali	0,2		
Carni	0,1		
Oli e grassi	0,1		
<b>Bevande alcoliche e tabacchi</b>			
Birre	0,7	Alcolici	-0,2
Vini	0,5		
<b>Abbigliamento e Calzature</b>			
		Altri articoli d'abbigliamento e accessori per l'abbigliamento	-0,3
		Indumenti	-0,1
<b>Abitazione, acqua, energia e combustibili</b>			
Gasolio per riscaldamento	0,7	Altri servizi per l'abitazione n.a.c.	-0,5
Prodotti per la riparazione e la manutenzione della casa	0,3		
Servizi per la riparazione e manutenzione della casa	0,3	Combustibili solidi	-0,1
Affitti reali per l'abitazione principale	0,1		

## *In Aumento*

## *In Diminuzione*

<i>Prodotti</i>	<i>Var. % Mese precedente</i>	<i>Prodotti</i>	<i>Var. % Mese precedente</i>
<b>Mobili, articoli e servizi per la casa</b>			
Cristalleria, stoviglie e utensili domestici	0,4	Piccoli utensili ed accessori vari	-0,1
Mobili e arredi	0,1	Beni non durevoli per la casa	-0,1
<b>Servizi sanitari e spese per la salute</b>			
Altri prodotti medicali	0,5		
Prodotti farmaceutici	0,1		
<b>Trasporti</b>			
Trasporto passeggeri su rotaia	3,3	Trasporto marittimo e per vie d'acqua interne	-2,4
Carburanti e lubrificanti per mezzi di trasporto privati	1,1	Trasporto aereo passeggeri	-1,2
Biciclette	0,5	Motocicli e ciclomotori	-0,8
Manutenzione e riparazione mezzi di trasporto privati	0,2	Pezzi di ricambio e accessori per mezzi di trasporto privati	-0,1
Automobili	0,1		
Trasporto passeggeri su strada	0,1		
<b>Comunicazioni</b>			
		Servizi di telefonia e telefax	-4,4
		Apparecchi telefonici e telefax	-2,5
<b>Ricreazioni, spettacoli e cultura</b>			
Supporti di registrazione	6,0	Apparecchi per il trattamento dell'informazione	-1,2
Giornali e periodici	2,5	Riparazione di apparecchi audiovisivi, fotografici e informatici	-0,9
Pacchetti vacanza	1,7	Apparecchi fotografici e cinematografici e strumenti ottici	-0,7
Servizi ricreativi e sportivi	1,4	Apparecchi di ricezione, registrazione e riproduzione di suoni e immagini	-0,5
Beni durevoli per ricreazione all'aperto	1,0	Servizi culturali	-0,4
Articoli per giardinaggio, piante e fiori	0,5	Strumenti musicali e beni durevoli per ricreazione al coperto	-0,3
Giochi, giocattoli e hobby	0,4		
Animali domestici e relativi prodotti	0,4	Libri	-0,2
<b>Servizi ricettivi e di ristorazione</b>			
Ristoranti, bar e simili	0,1		
Servizi di alloggio	0,1		

## *In Aumento*

## *In Diminuzione*

<i>Prodotti</i>	<i>Var. % Mese precedente</i>	<i>Prodotti</i>	<i>Var. % Mese precedente</i>
<b>Altri beni e servizi</b>			
Assicurazioni sui mezzi di trasporto	<b>0,8</b>	Assistenza sociale	<b>-0,2</b>
Altri servizi n.a.c.	<b>0,6</b>		
Altri servizi finanziari n.a.c.	<b>0,6</b>		
Servizi assicurativi connessi alla salute	<b>0,5</b>		
Altri apparecchi non elettrici, articoli e prodotti per la cura della persona	<b>0,5</b>		
Servizi di parrucchiere e trattamenti di bellezza	<b>0,1</b>		