



**Città di Torino**  
**Area Servizi Civici**  
**Servizio Statistica e Toponomastica**

**Commissione Comunale**  
**di Controllo per le Rilevazioni**  
**dei Prezzi al Consumo**

**Gennaio 2018**



## CITTA' DI TORINO Area Servizi Civici

Servizio Statistica e Toponomastica

### **INDICI DEI PREZZI AL CONSUMO PER L'INTERA COLLETTIVITA'**

#### **GENNAIO 2018**

Con gli indici di gennaio 2018 l'Istat avvia, per la stima dell'inflazione, l'utilizzo dei dati sui prezzi registrati alle casse di ipermercati e supermercati della Grande Distribuzione Organizzata (GDO) mediante scannerizzazione dei codici a barre (scanner data). Questo utilizzo riguarda i prezzi dei beni alimentari confezionati, per la cura della casa e della persona (Grocery). Un elemento di novità legato all'introduzione degli scanner data è la possibilità di un aumento della frequenza e ampiezza degli scostamenti tra stime provvisorie e definitive degli indici. Nel calcolo degli indici provvisori sono utilizzati i dati riferiti alle prime due settimane intere del mese (secondo il calendario, in alcuni mesi per il provvisorio si potrà tener conto solo della prima settimana), mentre nel calcolo degli indici definitivi, i dati si riferiscono sempre alle prime tre settimane intere del mese.

Nel mese di **Gennaio 2018** a seguito della rilevazione dei prezzi effettuata dal Servizio Statistica della Città, l'indice complessivo dei prezzi al consumo per l'intera collettività (**NIC**) è risultato pari al **101,2 (Base Anno 2015=100)** con una variazione del **+0,2%** rispetto al mese precedente e con una variazione del **+0,9%** (tasso tendenziale) rispetto al mese di **Gennaio 2017**.

I prezzi dei prodotti ad **alta frequenza** d'acquisto registrano **+0,6%** sul mese precedente e il **+1,4%** su Gennaio 2017. I prezzi dei prodotti a **media frequenza** d'acquisto segnalano **-0,1%** rispetto al mese di Dicembre 2017 e **+0,9%** sull'anno precedente. I prezzi dei prodotti a **bassa frequenza** rilevano **+0,4%** sul mese precedente e **+0,3%** su Gennaio 2017.

L'inflazione acquisita per l'anno 2018 è risultata pari al **+0,5%** per l'indice generale.

#### **Analisi del bilancio per divisioni di prodotto:**

**Prodotti alimentari e bevande analcoliche (+0,9%):** Inversione di tendenza per la divisione di prodotto a causa dei rincari riscontrati nelle classi relative al caffè, tè e cacao (+2,9%), ai vegetali (+2,1%), al pane e cereali (+2,0%), ai pesci e prodotti ittici (+1,0%), ai prodotti alimentari n.a.c. (+0,7%), agli oli e grassi (+0,6%), alle acque minerali, bevande analcoliche, succhi di frutta e verdura (+0,6%), alle carni (+0,3%), al latte, formaggi e uova (+0,1%) ed allo zucchero, confetture, miele, cioccolato e dolci (+0,1%). In ribasso troviamo la classe relativa alla frutta (-0,1%).

**Bevande alcoliche e tabacchi (+1,0%):** La divisione assume segno positivo a seguito degli aumenti rilevati nelle classi dei vini (+3,1%), degli alcolici (+1,6%) e delle birre (+1,5%).

**Abbigliamento e calzature (-0,3%):** Viene confermato il segno negativo per questa divisione di prodotto a seguito delle diminuzioni riscontrate nelle classi relative alle scarpe ed altre calzature (-1,1%) ed agli indumenti (-0,1%).

**Abitazione, acqua, elettricità e combustibili (+1,7%):** I rincari rilevati nelle classi relative al gas (+4,5%), all'energia elettrica (+3,9%) ed al gasolio per riscaldamento (+1,7%) hanno provocato il segno positivo della divisione. Troviamo, inoltre, variazioni negative riferite agli altri servizi per l'abitazione n.a.c. (-0,3%).

**Mobili, articoli e servizi per la casa (0,0) :** Gli incrementi verificatisi nelle classi relative ai grandi apparecchi domestici elettrici e non (+0,7%) ed ai servizi per la pulizia e la

manutenzione della casa (+0,4%) bilanciano i ribassi trovati nelle classi relative agli articoli tessili per la casa (-1,5%), beni non durevoli per la casa (-0,9%) ed alla cristalleria, stoviglie e utensili domestici (-0,1%).

**Servizi sanitari e spese per la salute (+0,5%):** Nella divisione vengono riscontrate variazioni positive nelle classi relative ai servizi medici (+2,1%), ai servizi paramedici (+0,9%) e ad agli altri prodotti medicali (+0,7%). Si segnala, in calo, la classe dei prodotti farmaceutici (-1,2%).

**Trasporti (-1,4%):** Cambio di segno per la presente divisione di prodotto a seguito dei ribassi rilevati nelle classi relative al trasporto aereo passeggeri (-26,8%), al trasporto passeggeri su rotaia (-2,0%), alle biciclette (-0,7%) ed al trasporto marittimo e per vie d'acqua interne (-0,7%). In aumento troviamo le classi relative agli altri servizi relativi ai mezzi di trasporto privati (+1,3%), ai carburanti e lubrificanti per mezzi di trasporto privati (+1,1%), ai motocicli e ciclomotori (+0,3%) ed alle automobili (+0,2%).

**Comunicazioni (+0,3%):** Continua il segno positivo per la divisione di prodotto, rilevata centralmente dall'Istituto Nazionale di Statistica, per effetto dei rincari registrati nelle classi relative ai servizi di telefonia e telefax (+0,3%), ai servizi postali (+0,2%) ed agli apparecchi telefonici e telefax (+0,1%).

**Ricreazione, spettacoli e cultura (+0,2%):** Il segno della divisione rimane positivo a seguito degli incrementi rilevati nelle classi dei supporti di registrazione (+5,5%), degli apparecchi per il trattamento dell'informazione (+2,2%), degli apparecchi fotografici e cinematografici e strumenti ottici (+2,1%), dei pacchetti vacanza (+0,8%), dei servizi culturali (+0,6%), degli articoli di cartoleria e materiale da disegno (+0,4%) e degli articoli per giardinaggio, piante e fiori (+0,1%). In ribasso le classi dei giochi, giocattoli e hobby (-1,2%), degli apparecchi di ricezione, registrazione e riproduzione di suoni e immagini (-0,9%), dei giornali e periodici (-0,9%), dei libri (-0,8%), degli articoli sportivi, per campeggio e attività ricreative all'aperto (-0,5%), degli animali domestici e relativi prodotti (-0,5%), e dei servizi ricreativi e sportivi (-0,3%).

**Istruzione (0,0):** Nella presente divisione non si registrano variazioni.

**Servizi ricettivi e di ristorazione (-0,8%):** Le variazioni riscontrate nella classe relativa ai servizi di alloggio (-3,2%) hanno dato origine al segno negativo della divisione. Si segnalano, inoltre, aumenti nella classe relativa ai ristoranti, bar e simili (+0,1%).

**Altri beni e servizi (+1,5%):** Continua il trend positivo della divisione per effetto dei rincari trovati nelle classi relative agli altri servizi finanziari n.a.c. (+5,6%), agli altri servizi n.a.c. (+2,2%), agli altri effetti personali (+1,0%), all'assistenza sociale (+0,3%), ai servizi di parrucchiere e trattamenti di bellezza (+0,1%) agli altri apparecchi non elettrici, articoli e prodotti per la cura della persona (+0,1%), ed ai servizi assicurativi connessi all'abitazione (+0,1%). In ribasso troviamo gli apparecchi elettrici per la cura della persona (-1,1%), la gioielleria ed orologeria (-1,1%) e le assicurazioni sui mezzi di trasporto (-0,2%).

Le rilevazioni eseguite dal Servizio Statistica della Città di Torino sono state effettuate secondo le disposizioni e le norme tecniche stabilite dall'ISTAT.

I dati relativi all'anticipazione del mese in corso si possono consultare sul sito:

<http://www.comune.torino.it/statistica/>

La Dirigente ad interim  
Servizio Statistica e Toponomastica  
Dott.ssa Monica Sciajno

Il Responsabile  
Rag. Pietro Clericuzio



Corso Valdocco 20 - 10122 Torino - tel. +39.011.01124563 - fax +39.011.01124585  
e-mail: [prezzi@comune.torino.it](mailto:prezzi@comune.torino.it) - [www.comune.torino.it](http://www.comune.torino.it)

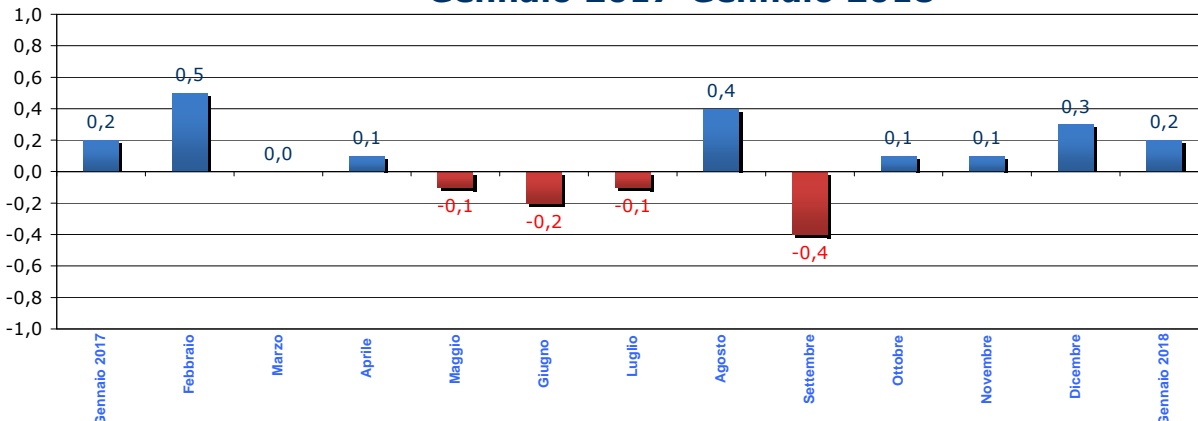


**GENNAIO 2018**

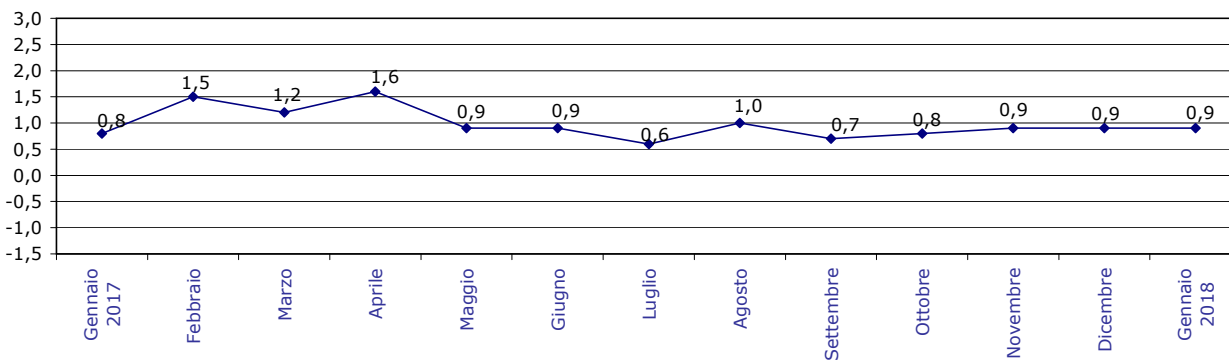
**PREZZI AL CONSUMO: Variazione percentuali degli Indici NIC**

DIVISIONI	Variazioni Percentuali	
	Variazioni % rispetto al mese precedente	Variazioni % rispetto corrispondente mese anno precedente
Prodotti alimentari, bevande non alcoliche	0,9	1,1
Bevande alcoliche e tabacchi	1,0	1,4
Abbigliamento e Calzature	-0,3	-0,8
Abitazione, acqua, energia e combustibili	1,7	3,3
Mobili, articoli e servizi per la casa	0,0	-0,2
Servizi sanitari e spese per la salute	0,5	0,6
Trasporti	-1,4	1,7
Comunicazioni	0,3	-1,5
Ricreazioni, spettacoli e cultura	0,2	1,0
Istruzione	0,0	-14,0
Servizi ricettivi e di ristorazione	-0,8	1,0
Altri beni e servizi	1,5	2,4
<b>Indice generale</b>	<b>0,2</b>	<b>0,9</b>
<b>Indice generale al netto dei tabacchi</b>	<b>0,3</b>	<b>1,0</b>

**Variazioni percentuali congiunturali  
 Gennaio 2017-Gennaio 2018**

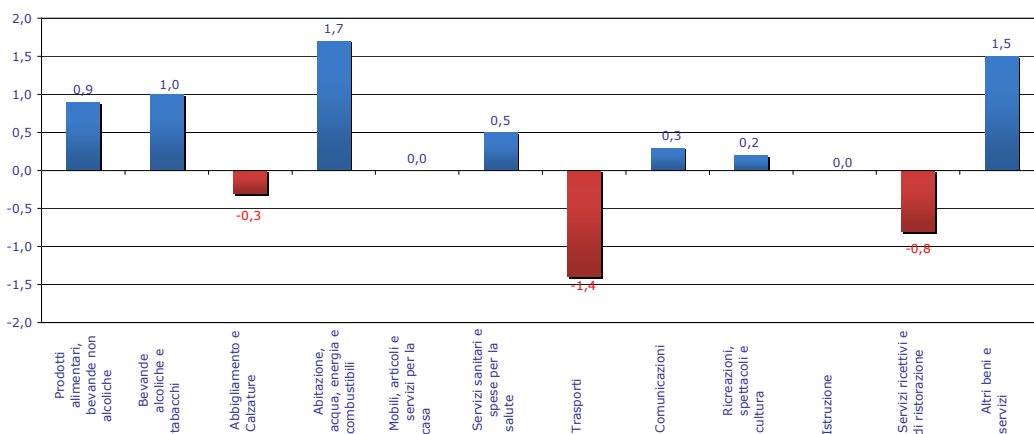


**Variazioni percentuali tendenziali  
 Gennaio 2017-Gennaio 2018**

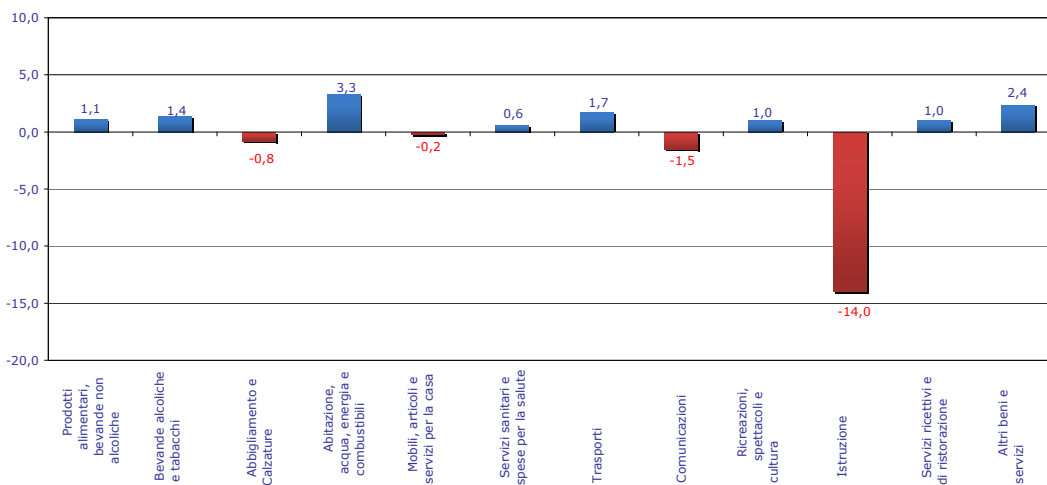




Divisioni	Anno 2018 Variazioni Percentuali Congiunturali											
	Gennaio	Febbraio	Marzo	Aprile	Maggio	Giugno	Luglio	Agosto	Settembre	Ottobre	Novembre	Dicembre
Prodotti alimentari, bevande non alcoliche	0,9											
Bevande alcoliche e tabacchi	1,0											
Abbigliamento e Calzature	-0,3											
Abitazione, acqua, energia e combustibili	1,7											
Mobili, articoli e servizi per la casa	0,0											
Servizi sanitari e spese per la salute	0,5											
Trasporti	-1,4											
Comunicazioni	0,3											
Ricreazioni, spettacoli e cultura	0,2											
Istruzione	0,0											
Servizi Ricettivi e di Ristorazione	-0,8											
Altri beni e servizi	1,5											
<b>Indice generale</b>	<b>0,2</b>											
<b>Indice generale al netto dei tabacchi</b>	<b>0,3</b>											



Divisioni	Anno 2018 Variazioni Percentuali Tendenziali											
	Gennaio	Febbraio	Marzo	Aprile	Maggio	Giugno	Luglio	Agosto	Settembre	Ottobre	Novembre	Dicembre
Prodotti alimentari, bevande non alcoliche	1,1											
Bevande alcoliche e tabacchi	1,4											
Abbigliamento e Calzature	-0,8											
Abitazione, acqua, energia e combustibili	3,3											
Mobili, articoli e servizi per la casa	-0,2											
Servizi sanitari e spese per la salute	0,6											
Trasporti	1,7											
Comunicazioni	-1,5											
Ricreazioni, spettacoli e cultura	1,0											
Istruzione	-14,0											
Servizi Ricettivi e di Ristorazione	1,0											
Altri beni e servizi	2,4											
<b>Indice generale</b>	<b>0,9</b>											
<b>Indice generale al netto dei tabacchi</b>	<b>1,0</b>											



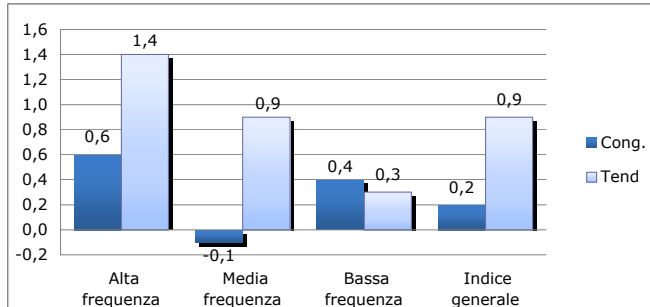


**CITTA' DI TORINO**  
**Area Servizi Civici**  
**Servizio Statistica e Toponomastica**

**ANDAMENTO DEI PRODOTTI A  
 DIVERSA FREQUENZA D'ACQUISTO**

Base Anno 2015 = 100

Tipologia di Prodotto	GENNAIO 2018		
	Pesi	Cong.	Tend
Alta frequenza	379461	0,6	1,4
Media frequenza	432032	-0,1	0,9
Bassa frequenza	188507	0,4	0,3
<b>Indice generale</b>	<b>1000000</b>	<b>0,2</b>	<b>0,9</b>



Dall'indice generale dei prezzi al consumo per l'intera collettività (NIC),calcolato sui prezzi rilevati mensilmente in base alla classificazione del paniere Coicop, vengono elaborati i dati relativi a tre raggruppamenti riferiti alle diverse frequenze di acquisto dei prodotti da parte dei consumatori. I tre raggruppamenti si dividono:

**Prodotti ad alta frequenza di acquisto:** includono,oltre ai generi alimentari,le bevande alcoliche ed analcoliche,i tabacchi ,le spese per l'affitto,i beni non durevoli per la casa, i servizi per la pulizia e manutenzione della casa, i carburanti,i trasporti urbani,i giornali e i periodici,i servizi di ristorazione, le spese di assistenza.

**Prodotti a media frequenza di acquisto:** comprendono,tra gli altri ,le spese di abbigliamento,le tariffe elettriche e quelle relative all'acqua potabile e lo smaltimento dei rifiuti, i medicinali, i servizi medici e quelli dentistici, i trasporti stradali, ferroviari, marittimi ed aerei, i sevizi postali e telefonici, i servizi ricreativi e culturali,i pacchetti vacanze,i libri,gli alberghi e gli altri servizi di alloggio.

**Prodotti a bassa frequenza:**comprendono gli elettrodomestici,i servizi ospedalieri,l'acquisto dei mezzi di trasporto,i servizi di trasloco,gli apparecchi audiovisivi, fotografici ed informatici e gli articoli sportivi.

**INFLAZIONE ACQUISITA**

Base Anno 2015 = 100

Divisioni	Variazioni Percentuali												Inflazione Acquisita	
	01/18	02/18	03/18	04/18	05/18	06/18	07/18	08/18	09/18	10/18	11/18	12/18		
	01/17	02/17	03/17	04/17	05/17	06/17	07/17	08/17	09/17	10/17	11/17	12/17		
Prodotti alimentari, bevande non alcoliche	1,1													<b>1,6</b>
Bevande alcoliche e tabacchi	1,4													<b>1,2</b>
Abbigliamento e Calzature	-0,8													<b>-0,2</b>
Abitazione, acqua, energia e combustibili	3,3													<b>1,9</b>
Mobili, articoli e servizi per la casa	-0,2													<b>-0,2</b>
Servizi sanitari e spese per la salute	0,6													<b>0,5</b>
Trasporti	1,7													<b>-0,2</b>
Comunicazioni	-1,5													<b>-0,3</b>
Ricreazioni, spettacoli e cultura	1,0													<b>0,6</b>
Istruzione	-14,0													<b>-10,9</b>
Servizi Ricettivi e di Ristorazione	1,0													<b>-0,2</b>
Altri beni e servizi	2,4													<b>1,8</b>
<b>Indice generale</b>	<b>0,9</b>													<b>0,5</b>
<b>Indice generale al netto dei tabacchi</b>	<b>1,0</b>													<b>0,5</b>

**Inflazione acquisita** rappresenta la variazione media dell'indice nell'anno indicato, ( Indici Medi Anno 2018 ) che si avrebbe ipotizzando che l'indice stesso (Indici Gennaio 2018 ) rimanga al medesimo livello dell'ultimo dato mensile disponibile nella restante parte dell'anno.



Base Anno 2015 = 100

**ANNO 2018**

Tipologia di Prodotto	PESI	GENNAIO		FEBBRAIO		MARZO		APRILE		MAGGIO		GIUGNO		LUGLIO		AGOSTO		SETTEMBRE		OTTOBRE		NOVEMBRE		DICEMBRE	
		Cong.	Tend.	Cong.	Tend.	Cong.	Tend.	Cong.	Tend.	Cong.	Tend.	Cong.	Tend.	Cong.	Tend.	Cong.	Tend.	Cong.	Tend.	Cong.	Tend.	Cong.	Tend.	Cong.	Tend.
<b>BENI</b>	547722	0,6	0,8																						
Beni Alimentari	173003	1,0	1,6																						
Beni Energetici	84317	2,6	4,7																						
Tabacchi	19089	0,0	0,4																						
Altri Beni	271313	-0,1	-0,4																						
<b>SERVIZI</b>	452278	-0,2	0,9																						
Servizi relativi all'abitazione	77312	0,1	0,5																						
Servizi relativi alle comunicazioni	18557	0,4	0,4																						
Servizi ricreativi, culturali e per la cura della persona	164279	-0,4	1,1																						
Servizi relativi ai trasporti	74360	-3,3	1,9																						
Servizi vari	117770	1,6	0,5																						
<b>COMPLESSIVO</b>	1000000	0,2	0,9																						
Componente di fondo (core inflation)	850962	-0,1	0,6																						

**GLOSSARIO**

Beni Alimentari	Comprendono oltre ai generi alimentari (come ad esempio il pane, la carne, i formaggi), le bevande analcoliche e quelle alcoliche.
Beni Energetici	Comprendono i beni energetici regolamentati (energia elettrica, gas) e quelli non regolamentati (carburanti, lubrificanti per veicoli e combustibili)
Tabacchi	Comprendono i tabacchi
Altri Beni	Comprendono i beni di consumo ad esclusione dei beni alimentari, energetici e tabacchi. Si dividono in Beni durevoli (es. autovetture, articoli per l'arredamento, elettrodomestici), in Beni non durevoli (es. detersivi per la pulizia, i prodotti per la cura della persona, i medicinali) e in Beni semidurevoli (es. capi di abbigliamento, calzature).
Servizi relativi all'abitazione	Comprendono i servizi di riparazione, la pulizia e la manutenzione della casa, la tariffa per i rifiuti solidi, il canone d'affitto, le spese condominiali
Servizi relativi alle comunicazioni	Comprendono i servizi di telefonia e i servizi postali
Servizi ricreativi, culturali e per la cura della persona	Comprendono i pacchetti vacanza, i servizi di alloggio, i ristoranti, bar e simili, le mense, la riparazione di apparecchi audiovisivi, fotografici e informatici, i servizi per l'abbigliamento, i servizi per l'igiene personale, i servizi ricreativi e culturali, i concorsi e le lotterie
Servizi relativi ai trasporti	Comprendono i trasporti aerei, marittimi, ferroviari, e stradali, i servizi di manutenzione e riparazione di mezzi di trasporto, i trasferimenti di proprietà, le assicurazioni sui mezzi di trasporto
Servizi vari	Comprendono l'istruzione, i servizi medici, i servizi per l'assistenza, i servizi finanziari, le professioni liberali, i servizi funebri e le assicurazioni sugli infortuni
Componente di fondo (core inflation)	Viene calcolata, con riferimento all'indice nazionale dei prezzi al consumo NIC, escludendo i beni alimentari non lavorati e i beni energetici



# CITTA' DI TORINO

Area Servizi Civici

Servizio Statistica e Toponomastica

## VARIAZIONI PERCENTUALI PER CLASSI DI PRODOTTO

### GENNAIO 2018

DESCRIZIONE	Var. % Anno Precedente	Var. % Mensile
<b>Prodotti alimentari, bevande analcoliche</b>	<b>1,1</b>	<b>0,9</b>
Pane e cereali	3,2	2,0
Carni	1,9	0,3
Pesci e prodotti ittici	2,8	1,0
Latte, formaggi e uova	2,1	0,1
Oli e grassi	5,1	0,6
Frutta	2,6	-0,1
Vegetali	-7,7	2,1
Zucchero, confetture, miele, cioccolato e dolci	0,5	0,1
Prodotti alimentari n.a.c.	3,3	0,7
Caffè, tè e cacao	4,7	2,9
Acque minerali, bevande analcoliche, succhi di frutta e verdura	0,8	0,6
<b>Bevande alcoliche e tabacchi</b>	<b>1,4</b>	<b>1,0</b>
Alcolici	2,2	1,6
Vini	4,2	3,1
Birre	0,5	1,5
Tabacchi	0,5	0,0
<b>Abbigliamento e calzature</b>	<b>-0,8</b>	<b>-0,3</b>
Indumenti	-0,6	-0,1
Altri articoli d'abbigliamento e accessori per l'abbigliamento	-0,8	0,0
Servizi di lavanderia, riparazione e noleggio abiti	0,7	0,0
Scarpe ed altre calzature	-2,2	-1,1
Riparazione e noleggio calzature	0,6	0,0
<b>Abitazione, acqua, energia elettrica, gas e combustibili</b>	<b>3,3</b>	<b>1,7</b>
Affitti reali per l'abitazione principale	0,6	0,0
Prodotti per la riparazione e la manutenzione della casa	0,5	0,0



<b>DESCRIZIONE</b>	<b>Var. % Anno Precedente</b>	<b>Var. % Mensile</b>
Servizi per la riparazione e manutenzione della casa	0,1	0,0
Fornitura acqua	0,0	0,0
Raccolta rifiuti	0,6	0,0
Raccolta acque di scarico	0,1	0,0
Altri servizi per l'abitazione n.a.c.	0,2	-0,3
Energia elettrica	8,1	3,9
Gas	7,8	4,5
Gasolio per riscaldamento	3,6	1,7
Combustibili solidi	-2,6	0,0
<b>Mobili, articoli e servizi per la casa</b>	<b>-0,2</b>	<b>0,0</b>
Mobili e arredi	1,1	0,0
Tappeti e altri rivestimenti per pavimenti	4,2	0,0
Riparazione di mobili, arredi e rivestimenti per pavimenti	0,2	0,0
Articoli tessili per la casa	-4,4	-1,5
Grandi apparecchi domestici elettrici e non	-3,5	0,7
Piccoli elettrodomestici	-8,2	0,0
Riparazione di apparecchi per la casa	0,0	0,0
Cristalleria, stoviglie e utensili domestici	0,4	-0,1
Grandi utensili ed attrezzature per la casa ed il giardino	-0,2	0,0
Piccoli utensili ed accessori vari	-1,4	0,0
Beni non durevoli per la casa	-0,3	-0,9
Servizi per la pulizia e la manutenzione della casa	0,4	0,4
<b>Servizi sanitari e spese per la salute</b>	<b>0,6</b>	<b>0,5</b>
Prodotti farmaceutici	-2,9	-1,2
Altri prodotti medicali	-1,4	0,7
Attrezzature ed apparecchi terapeutici	-2,2	0,0
Servizi medici	3,1	2,1
Servizi dentistici	0,8	0,0
Servizi paramedici	-0,3	0,9
Servizi ospedalieri	3,5	0,0

<b>DESCRIZIONE</b>	<b>Var. % Anno Precedente</b>	<b>Var. % Mensile</b>
<b>Trasporti</b>	<b>1,7</b>	<b>-1,4</b>
Automobili	0,3	0,2
Motocicli e ciclomotori	1,7	0,3
Biciclette	-2,8	-0,7
Pezzi di ricambio e accessori per mezzi di trasporto privati	1,5	0,0
Carburanti e lubrificanti per mezzi di trasporto privati	3,1	1,1
Manutenzione e riparazione mezzi di trasporto privati	1,9	0,0
Altri servizi relativi ai mezzi di trasporto privati	1,2	1,3
Trasporto passeggeri su rotaia	1,1	-2,0
Trasporto passeggeri su strada	0,7	0,0
Trasporto aereo passeggeri	5,4	-26,8
Trasporto marittimo e per vie d'acqua interne	1,3	-0,7
Trasporto multimodale passeggeri	0,1	0,0
Acquisto di altri servizi di trasporto	6,3	0,0
<b>Comunicazioni</b>	<b>-1,5</b>	<b>0,3</b>
Servizi postali	0,2	0,2
Apparecchi telefonici e telefax	-4,7	0,1
Servizi di telefonia e telefax	0,3	0,3
<b>Ricreazione, spettacoli e cultura</b>	<b>1,0</b>	<b>0,2</b>
Apparecchi di ricezione, registrazione e riproduzione di suoni e immagini	-3,7	-0,9
Apparecchi fotografici e cinematografici e strumenti ottici	-1,1	2,1
Apparecchi per il trattamento dell'informazione	4,5	2,2
Supporti di registrazione	2,6	5,5
Beni durevoli per ricreazione all'aperto	1,6	0,0
Strumenti musicali e beni durevoli per ricreazione al coperto	0,3	0,0
Giochi, giocattoli e hobby	0,7	-1,2
Articoli sportivi, per campeggio e attività ricreative all'aperto	-3,9	-0,5
Articoli per giardinaggio, piante e fiori	-1,8	0,1
Animali domestici e relativi prodotti	1,1	-0,5
Servizi veterinari e altri servizi per animali domestici	3,0	0,0

<b>DESCRIZIONE</b>	<b>Var. % Anno Precedente</b>	<b>Var. % Mensile</b>
Servizi ricreativi e sportivi	-0,5	-0,3
Servizi culturali	3,3	0,6
Concorsi pronostici	0,0	0,0
Libri	2,1	-0,8
Giornali e periodici	1,8	-0,9
Articoli di cartoleria e materiale da disegno	2,1	0,4
Pacchetti vacanza	3,0	0,8
<b>Istruzione</b>	<b>-14,0</b>	<b>0,0</b>
Scuola dell'infanzia ed istruzione primaria	4,5	0,0
Istruzione secondaria	-3,9	0,0
Istruzione universitaria	-39,3	0,0
Corsi d'istruzione e di formazione	0,0	0,0
<b>Servizi ricettivi e di ristorazione</b>	<b>1,0</b>	<b>-0,8</b>
Ristoranti, bar e simili	1,2	0,1
Mense	0,0	0,0
Servizi di alloggio	1,2	-3,2
<b>Altri beni e servizi</b>	<b>2,4</b>	<b>1,5</b>
Servizi di parrucchiere e trattamenti di bellezza	1,2	0,1
Apparecchi elettrici per la cura della persona	-4,9	-1,1
Altri apparecchi non elettrici, articoli e prodotti per la cura della persona	0,1	0,1
Gioielleria ed orologeria	1,8	-1,1
Altri effetti personali	2,7	1,0
Assistenza sociale	1,5	0,3
Servizi assicurativi connessi all'abitazione	2,9	0,1
Servizi assicurativi connessi alla salute	0,0	0,0
Assicurazioni sui mezzi di trasporto	4,8	-0,2
Altri servizi finanziari n.a.c.	4,5	5,6
Altri servizi n.a.c.	2,2	2,2