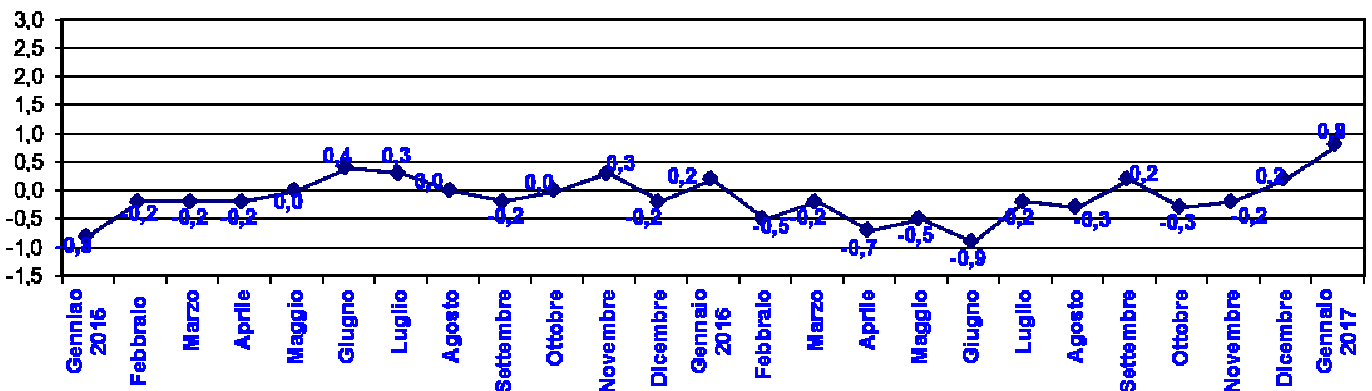
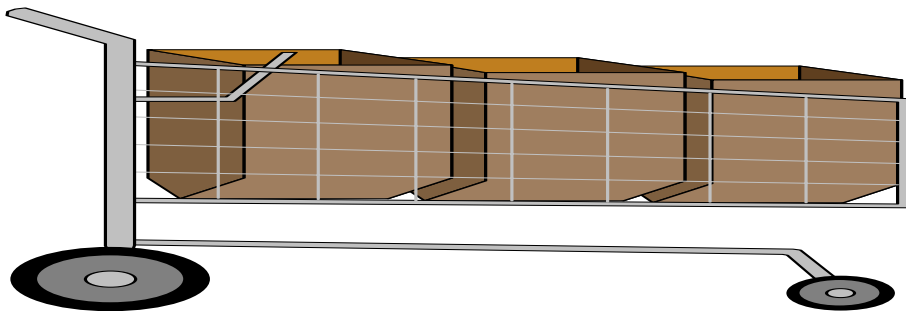


# Città di Torino

Area Servizi Civici

Servizio Statistica  
e Toponomastica

- Commissione Comunale di Controllo per le Rilevazioni dei Prezzi al Consumo
- Gennaio 2017





## CITTA' DI TORINO Area Servizi Civici

Servizio Statistica e Toponomastica

### INDICI DEI PREZZI AL CONSUMO PER L'INTERA COLLETTIVITA'

MESE: **GENNAIO 2017**

### ANTICIPAZIONE PROVVISORIA

Nel mese di **Gennaio 2017** a seguito della rilevazione dei prezzi effettuata dal Servizio Statistica della Città, l'indice complessivo dei prezzi al consumo per l'intera collettività (**NIC**) è risultato pari al **100,2 (Base Anno 2015=100)** con una variazione del **+0,1%** rispetto al mese precedente e con una variazione del **+0,7%** (tasso tendenziale) rispetto al mese di **Gennaio 2016**.

I prezzi dei prodotti ad **alta frequenza** d'acquisto registrano **+1,0%** sul mese precedente e il **+2,3%** su Gennaio 2016. I prezzi dei prodotti a media frequenza d'acquisto segnalano **-0,6%** rispetto al mese di Dicembre 2016 e **INVARIATO** sull'anno precedente. I prezzi dei prodotti a **bassa frequenza** di acquisto registrano **-0,3%** sul mese precedente e **-1,2%** su Gennaio 2016.

#### Analisi del bilancio per divisioni di prodotto:

**Prodotti alimentari e bevande analcoliche (+1,7%):** Si conferma il segno positivo della divisione di prodotto determinato dai rincari rilevati nelle classi relative ai vegetali (+10,9%), alla frutta (+2,2%), agli oli e grassi (+0,8%), ai pesci e prodotti ittici (+0,6%), allo zucchero, confetture, miele, cioccolato e dolci (+0,2%) ed alle carni (+0,1%). In ribasso troviamo le classi relative ai prodotti alimentari n.a.c. (-0,3%) ed al caffè, tè e cacao (-0,2%).

**Bevande alcoliche e tabacchi (+0,1%):** Inversione di tendenza per la divisione causata dai rincari riscontrati nella classe relativa ai vini (+0,2%). In diminuzione troviamo la classe relativa agli alcolici (-0,1%).

**Abbigliamento e calzature (-0,1%):** I ribassi rilevati nelle classi relative alle scarpe ed altre calzature (-0,2%) ed agli indumenti (-0,1%) hanno generato il segno negativo della divisione.



Corso Valdocco 20 – 10122 Torino - tel. +39.011.01124563 - fax +39.011.01124585  
e-mail: [prezzi@comune.torino.it](mailto:prezzi@comune.torino.it) - [www.comune.torino.it](http://www.comune.torino.it)

**Abitazione, acqua, elettricità e combustibili (+0,4%):** Continua il segno positivo della divisione a seguito dei rincari riscontrati nelle classi relative al gasolio per riscaldamento (+5,4%), all'energia elettrica (+2,5%) ed agli altri servizi per l'abitazione n.a.c. (+0,1%).

**Mobili, articoli e servizi per la casa (INVARIATO):** La divisione rimane invariata anche se presenta al suo interno leggere variazioni positive riscontrate nella classe relativa alla cristalleria, stoviglie e utensili domestici (+0,5%). Troviamo, inoltre, variazioni negative riferite ai piccoli utensili ed accessori vari (-1,1%) ed ai grandi apparecchi domestici elettrici e non (-0,3%).

**Servizi sanitari e spese per la salute (-0,3%):** Cambio di segno per la presente divisione a causa dei ribassi rilevati nella classe relativa ai servizi ospedalieri (-4,9%). In rialzo troviamo le classi relative ai prodotti farmaceutici (+0,5%) ed agli altri prodotti medicali (+0,3%).

**Trasporti (-0,1%):** Il notevole ribasso registrato nella classe relativa al trasporto aereo passeggeri (-20,7%) non ha compensato i rincari rilevati nelle classi relative ai carburanti e lubrificanti per mezzi di trasporto privati (+3,2%), al trasporto passeggeri su rotaia (+3,0%), al trasporto marittimo e per vie d'acqua interne (+1,4%), alle biciclette (+1,0%), ai motocicli e ciclomotori (+0,5%), agli altri servizi relativi ai mezzi di trasporto privati (+0,5%) ed alle automobili (+0,1%).

**Comunicazioni (-0,3%):** Nella divisione vengono segnalate diminuzioni nella classe relativa agli apparecchi telefonici e telefax (-1,0%) e rialzi nella classe relativa ai servizi postali (+4,1%).

**Ricreazione, spettacoli e cultura (-0,8%):** Il segno della divisione diventa negativo in seguito ai ribassi rilevati nelle classi riguardanti i giochi, giocattoli e hobby (-3,2%), i pacchetti vacanza (-2,4%), i supporti di registrazione (-1,7%), i servizi culturali (-1,4%), gli animali domestici e relativi prodotti (-1,3%), i libri (-0,9%), i servizi ricreativi e sportivi (-0,5%), i giornali e periodici (-0,4%), gli apparecchi di ricezione, registrazione e riproduzione di suoni e immagini (-0,2%) e gli apparecchi per il trattamento dell'informazione (-0,1%). In aumento troviamo le classi riferite agli apparecchi fotografici e cinematografici e strumenti ottici (+1,2%), agli articoli per giardinaggio, piante e fiori (+0,3%) ed agli articoli di cartoleria e materiale da disegno (+0,3%).

**Istruzione (INVARIATO):** Nella presente divisione non si registrano variazioni.

**Servizi ricettivi e di ristorazione (-1,3%):** Le diminuzioni riscontrate nelle classi relative ai servizi di alloggio (-5,6%) ed ai ristoranti, bar e simili (-0,1%) hanno confermato il segno negativo della divisione.

**Altri beni e servizi (+0,1%):** Nella divisione vengono rilevati rincari nelle classi relative alle assicurazioni sui mezzi di trasporto (+0,8%), ai servizi assicurativi connessi all'abitazione (+0,4%), ai servizi di parrucchiere e trattamenti di bellezza (+0,3%), agli altri effetti personali (+0,2%) ed all'assistenza sociale (+0,1%). In calo troviamo la classe relativa agli apparecchi elettrici per la cura della persona (-0,7%), alla gioielleria ed orologeria (-0,5%) ed agli altri apparecchi non elettrici, articoli e prodotti per la cura della persona (-0,1%).

## Significative variazioni annuali:

**Prodotti alimentari e bevande analcoliche:** vegetali (+12,9%), frutta (+5,7%).

**Bevande alcoliche e tabacchi:** tabacchi (+2,8%).

**Abitazione, acqua, energia elettrica, gas e altri combustibili:** gasolio per riscaldamento (+15,1%), fornitura acqua (+4,5%), raccolta acque di scarico (+4,5%), gas (-6,1%).

**Mobili, articoli e servizi per la casa:** tappeti e altri rivestimenti per pavimenti (+2,0%), articoli tessili per la casa (-2,7%).

**Servizi sanitari e spese per la salute:** servizi paramedici (-4,9%), servizi ospedalieri (-10,8%).

**Trasporti:** trasporto marittimo e per vie d'acqua interne (+17,3%), carburanti e lubrificanti per mezzi di trasporto privati (+11,1%), trasporto passeggeri su rotaia (+5,3%), manutenzione e riparazione mezzi di trasporto privati (+2,9%), biciclette (+2,2%), trasporto aereo passeggeri (-3,5%).

**Comunicazioni:** servizi postali (+8,5%), servizi di telefonia e telefax (-2,5%), apparecchi telefonici e telefax (-7,7%).

**Ricreazione, spettacoli e cultura:** pacchetti vacanza (+4,7%), apparecchi fotografici e cinematografici e strumenti ottici (+3,1%), animali domestici e relativi prodotti (-2,6%), apparecchi di ricezione, registrazione e riproduzione di suoni e immagini (-2,7%), giochi, giocattoli e hobby (-3,1%), apparecchi per il trattamento dell'informazione (-4,7%).

**Istruzione:** istruzione secondaria (-2,2%), istruzione universitaria (-3,5%).

**Altri beni e servizi:** assicurazioni sui mezzi di trasporto (+3,3%).

Le rilevazioni eseguite dal Servizio Statistica della Città di Torino sono state effettuate secondo le disposizioni e le norme tecniche stabilite dall'ISTAT.

I dati relativi all'anticipazione del mese in corso si possono consultare sul sito:

<http://www.comune.torino.it/statistica/>

IL DIRIGENTE U.C.S.  
Dott.ssa Antonella RAVA

IL RESPONSABILE  
UFF. STATISTICHE ECONOMICHE  
Rag. Pietro CLERICUZIO

Torino, 03 Febbraio 2017





## CITTA' di TORINO

Area Servizi Civici  
Servizio Statistica e Toponomastica

Anticipazione del mese di **GENNAIO 2017**

**PREZZI AL CONSUMO: Variazione percentuali degli Indici**

*Intera Collettività (N.I.C.)*

DIVISIONI	Variazioni Percentuali	
	Variazioni % rispetto al mese precedente	Variazioni % rispetto corrispondente mese anno precedente
Prodotti alimentari, bevande non alcoliche	1,7	2,4
Bevande alcoliche e tabacchi	0,1	2,1
Abbigliamento e Calzature	-0,1	0,2
Abitazione, acqua, energia e combustibili	0,4	-1,3
Mobili, articoli e servizi per la casa	0,0	0,2
Servizi sanitari e spese per la salute	-0,3	-1,7
Trasporti	-0,1	3,8
Comunicazioni	-0,3	-4,1
Ricreazioni, spettacoli e cultura	-0,8	0,0
Istruzione	0,0	-1,2
Servizi ricettivi e di ristorazione	-1,3	0,6
Altri beni e servizi	0,1	0,8
<b>Indice generale</b>	<b>0,1</b>	<b>0,7</b>
<b>Indice generale al netto dei tabacchi</b>	<b>0,0</b>	<b>0,6</b>



# CITTA' di TORINO

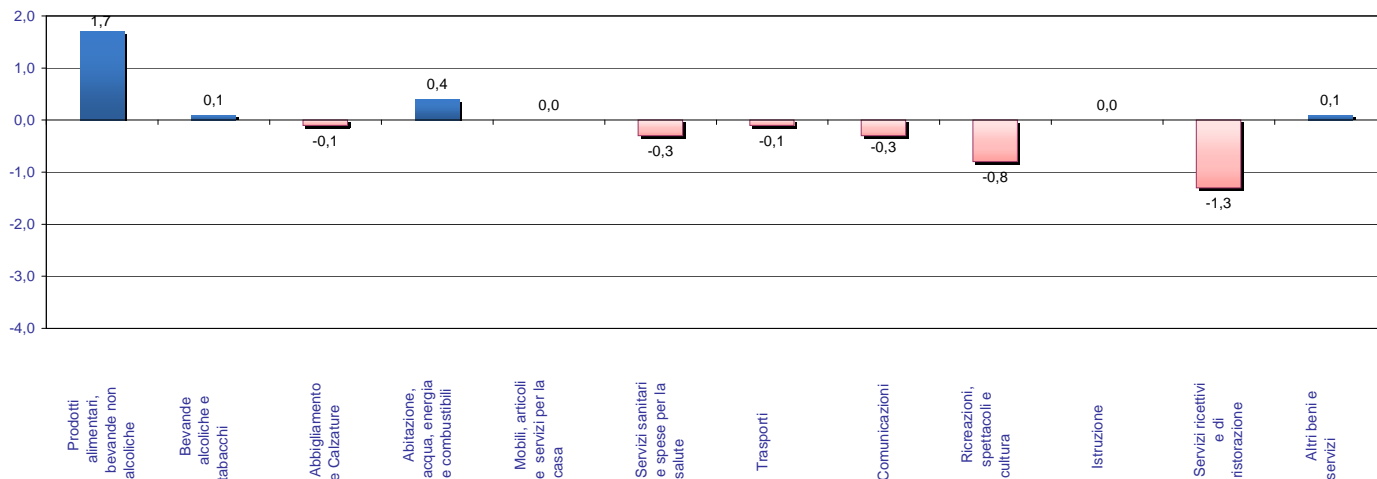
Area Servizi Civici  
Servizio Statistica e Toponomastica

N.I.C.

Divisioni	Anno 2017											
	Variazioni Percentuali Congiunturali											
	Gennaio	Febbraio	Marzo	Aprile	Maggio	Giugno	Luglio	Agosto	Settembre	Ottobre	Novembre	Dicembre
Prodotti alimentari, bevande non alcoliche	1,7											
Bevande alcoliche e tabacchi	0,1											
Abbigliamento e Calzature	-0,1											
Abitazione, acqua, energia e combustibili	0,4											
Mobili, articoli e servizi per la casa	0,0											
Servizi sanitari e spese per la salute	-0,3											
Trasporti	-0,1											
Comunicazioni	-0,3											
Ricreazioni, spettacoli e cultura	-0,8											
Istruzione	0,0											
Servizi Ricettivi e di Ristorazione	-1,3											
Altri beni e servizi	0,1											
<b>Indice generale</b>	<b>0,1</b>											
<b>Indice generale al netto dei tabacchi</b>	<b>0,0</b>											

Valori provvisori

## Gennaio 2017





# CITTA' di TORINO

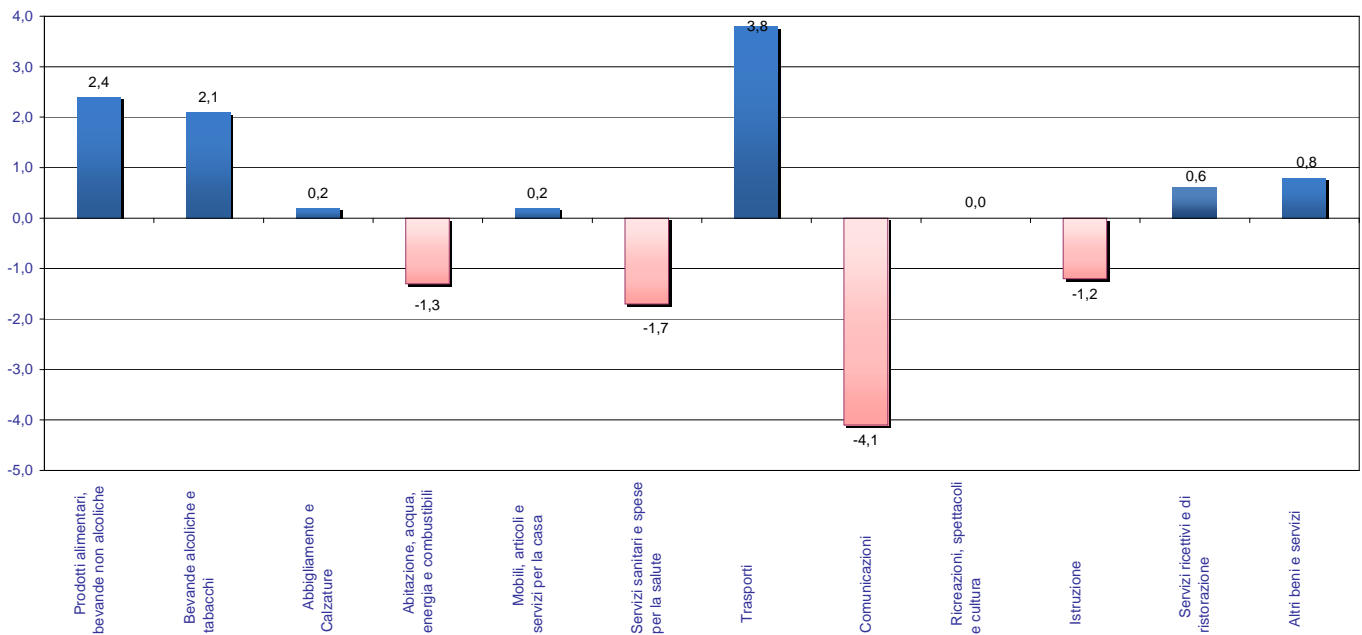
Area Servizi Civici  
Servizio Statistica e Toponomastica

N.I.C.

Divisioni	Anno 2017											
	Variazioni Percentuali Tenzionali											
	Gennaio	Febbraio	Marzo	Aprile	Maggio	Giugno	Luglio	Agosto	Settembre	Ottobre	Novembre	Dicembre
Prodotti alimentari, bevande non alcoliche	2,4											
Bevande alcoliche e tabacchi	2,1											
Abbigliamento e Calzature	0,2											
Abitazione, acqua, energia e combustibili	-1,3											
Mobili, articoli e servizi per la casa	0,2											
Servizi sanitari e spese per la salute	-1,7											
Trasporti	3,8											
Comunicazioni	-4,1											
Ricreazioni, spettacoli e cultura	0,0											
Istruzione	-1,2											
Servizi Ricettivi e di Ristorazione	0,6											
Altri beni e servizi	0,8											
<b>Indice generale</b>	<b>0,7</b>											
<b>Indice generale al netto dei tabacchi</b>	<b>0,6</b>											

Valori provvisori

## Gennaio 2017



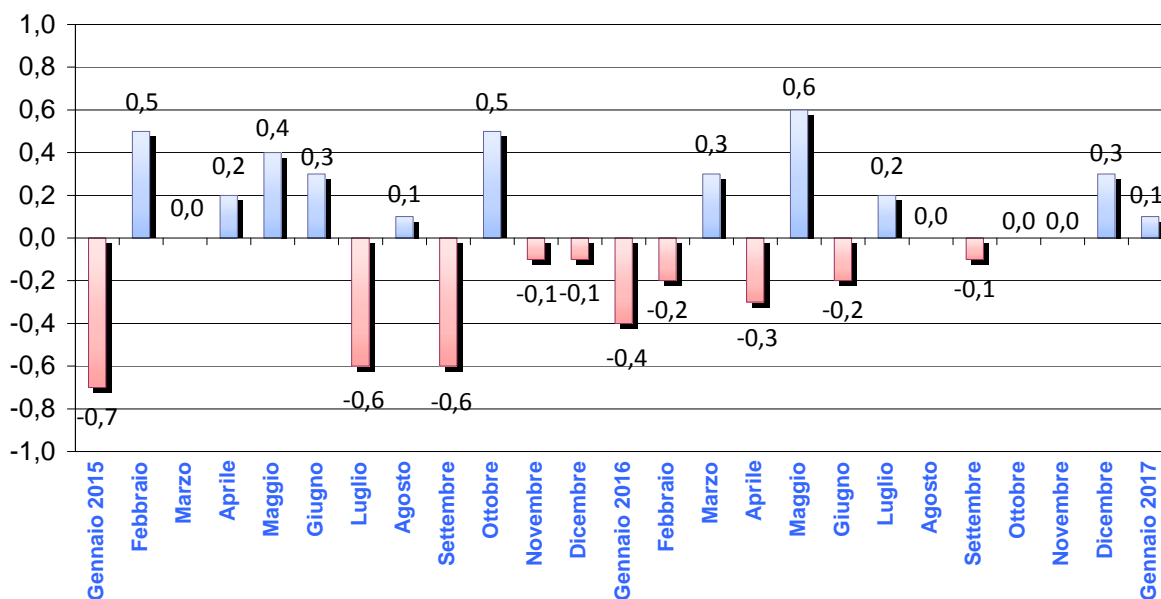


# Città di Torino

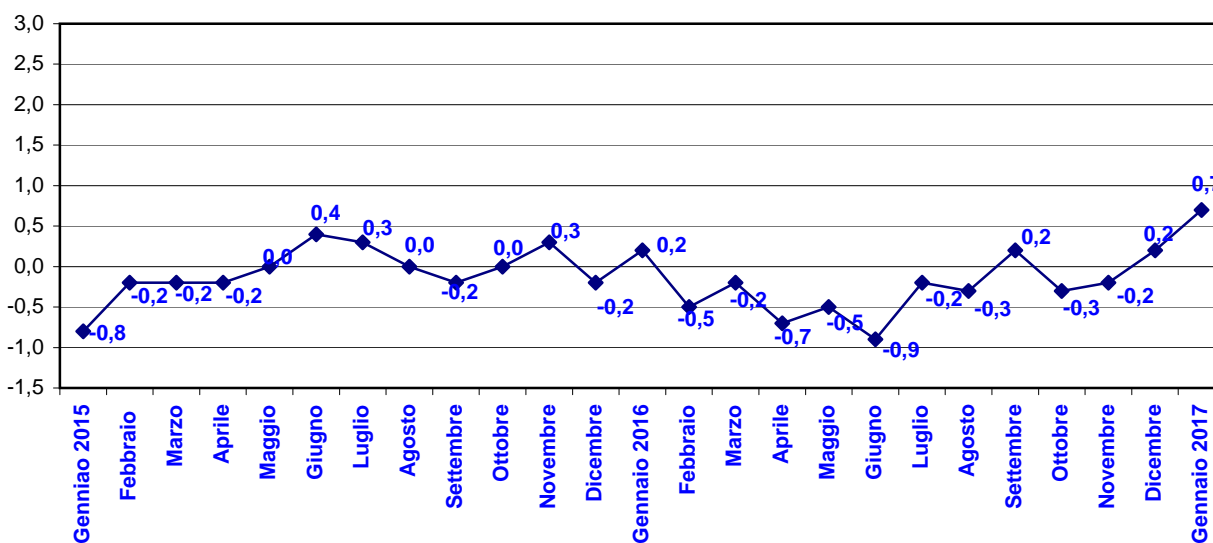
## Servizio Statistica e Toponomastica

### Indice Generale NIC (con tabacchi)

## Variazioni percentuali congiunturali



## Variazioni percentuali tendenziali







# CITTA' di TORINO

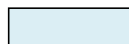
Area Servizi Civici  
Servizio Statistica e Toponomastica

## INDICI PREZZI AL CONSUMO N.I.C.

BASE 2015 = 100

Mese : Gennaio 2017

Divisioni	Variazioni Percentuali												
	gen-17	feb-17	mar-17	apr-17	mag-17	giu-17	lug-17	ago-17	set-17	ott-17	nov-17	dic-17	Inflazione Acquisita
	gen-16	feb-16	mar-16	apr-16	mag-16	giu-16	lug-16	ago-16	set-16	ott-16	nov-16	dic-16	
Prodotti alimentari, bevande non alcoliche	2,4												2,5
Bevande alcoliche e tabacchi	2,1												0,7
Abbigliamento e Calzature	0,2												-0,2
Abitazione, acqua, energia e combustibili	-1,3												0,2
Mobili, articoli e servizi per la casa	0,2												0,1
Servizi sanitari e spese per la salute	-1,7												-0,5
Trasporti	3,8												1,7
Comunicazioni	-4,1												-1,8
Ricreazioni, spettacoli e cultura	0,0												0,0
Istruzione	-1,2												-0,9
Servizi Ricettivi e di Ristorazione	0,6												-1,3
Altri beni e servizi	0,8												0,5
<b>Indice generale</b>	0,7												0,5
<b>Indice generale al netto dei tabacchi</b>	0,6												0,4



Valori provvisori

**Inflazione acquisita** rappresenta la variazione media dell'indice nell'anno indicato, ( Indici Medi Anno 2017 ) che si avrebbe ipotizzando che l'indice stesso (Indici Gennaio 2017 ) rimanga al medesimo livello dell'ultimo dato mensile disponibile nella restante parte dell'anno.



# CITTA' di TORINO

## Area Servizi Civici

### Servizio Statistica e Toponomastica

INDICI DEI PREZZI AL CONSUMO NIC  
Andamento dei prodotti a diversa frequenza d'acquisto

Base Anno 2015 = 100

Anno 2017

Tipologia di Prodotto	GENNAIO		FEBBRAIO		MARZO		APRILE		MAGGIO		GIUGNO		LUGLIO		AGOSTO		SETTEMBRE		OTTOBRE		NOVEMBRE		DICEMBRE	
	Cong.	Tend.	Cong.	Tend.	Cong.	Tend.	Cong.	Tend.	Cong.	Tend.	Cong.	Tend.	Cong.	Tend.	Cong.	Tend.	Cong.	Tend.	Cong.	Tend.	Cong.	Tend.	Cong.	Tend.
Alta frequenza	1,0	2,3																						
Media frequenza	-0,6	0,0																						
Bassa frequenza	-0,3	-1,2																						
<b>Indice generale</b>	<b>0,1</b>	<b>0,7</b>																						

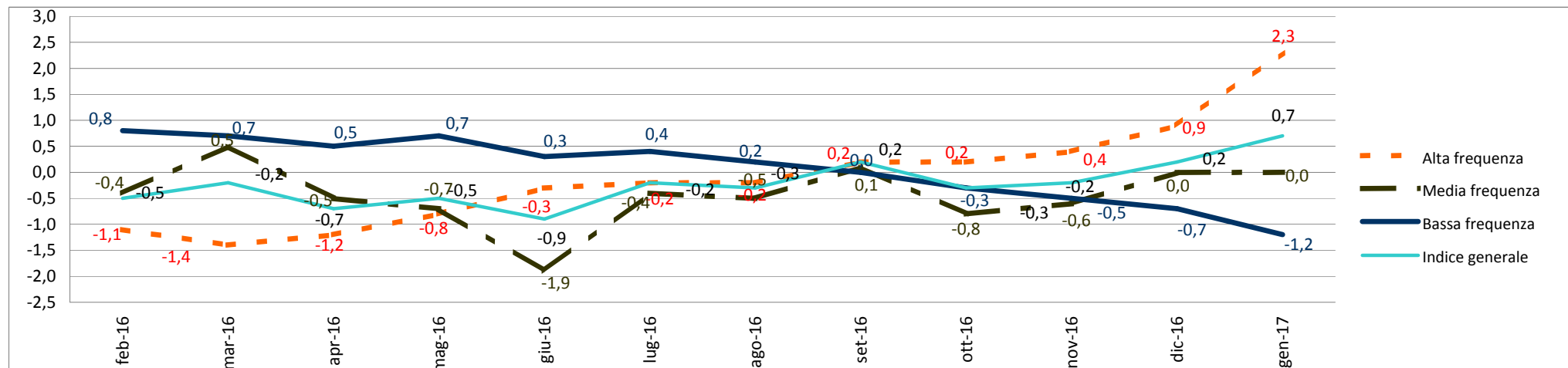
Dall'indice generale dei prezzi al consumo per l'intera collettività (NIC),calcolato sui prezzi rilevati mensilmente in base alla classificazione del paniere Coicop,vengono elaborati i dati relativi a tre raggruppamenti riferiti alle diverse frequenze di acquisto dei prodotti da parte dei consumatori.

I tre raggruppamenti si dividono:

**Prodotti ad alta frequenza di acquisto:** includono,oltre ai generi alimentari,le bevande alcoliche ed analcoliche,i tabacchi ,le spese per l'affitto,i beni non durevoli per la casa,i servizi per la pulizia e manutenzione della casa,i carburanti,i trasporti urbani,i giornali e i periodici,i servizi di ristorazione,le spese di assistenza.

**Prodotti a media frequenza di acquisto:** comprendono,tra gli altri,le spese di abbigliamento,le tariffe elettriche e quelle relative all'acqua potabile e lo smaltimento dei rifiuti,i medicinali,,i servizi medici e quelli dentistici,i trasporti stradali,ferroviari marittimi e aerei,i servizi postali e telefonici,i servizi ricreativi e culturali,i pacchetti vacanze,i libri,gl alberghi e gli altri servizi di alloggio.

**Prodotti a bassa frequenza:**comprendono gli elettrodomestici,i servizi ospedalieri,l'acquisto dei mezzi di trasporto,i servizi di trasloco,gl apparecchi audiovisivi,fotografici e informatici,gl articoli sportivi.





**CITTA' di TORINO**  
 Area Servizi Civici  
 Servizio Statistica e Toponomastica

INDICI DEI PREZZI AL CONSUMO NIC

Base Anno 2015 = 100

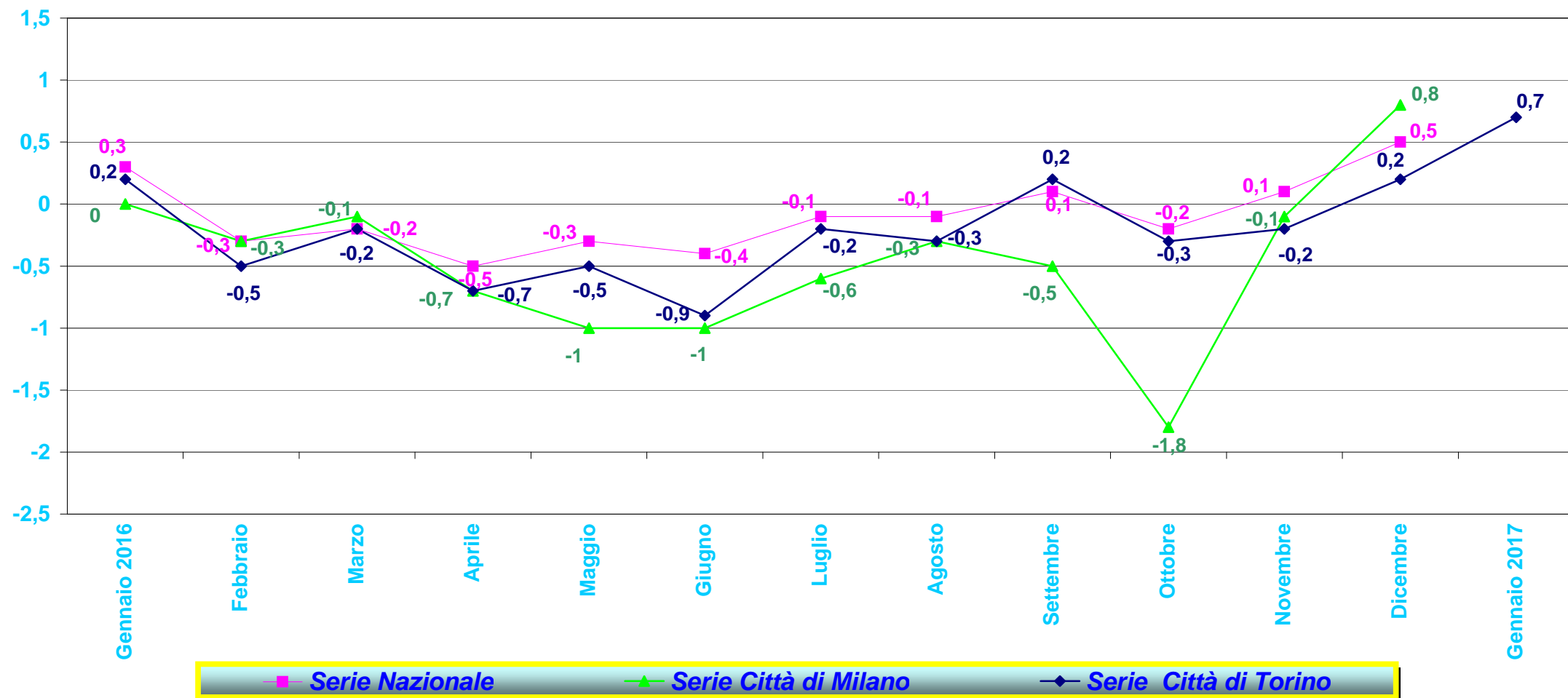
Anno 2017

Tipologia di Prodotto	PESI	GENNAIO		FEBBRAIO		MARZO		APRILE		MAGGIO		GIUGNO		LUGLIO		AGOSTO		SETTEMBRE		OTTOBRE		NOVEMBRE		DICEMBRE	
		Cong.	Tend.	Cong.	Tend.	Cong.	Tend.	Cong.	Tend.	Cong.	Tend.	Cong.	Tend.	Cong.	Tend.	Cong.	Tend.	Cong.	Tend.	Cong.	Tend.	Cong.	Tend.	Cong.	Tend.
<b>BENI</b>	544865	0,8	1,2																						
Beni Alimentari	172046	1,6	2,3																						
Beni Energetici	80517	2,1	3,2																						
Tabacchi	20006	0,1	2,9																						
Altri Beni	272296	-0,2	-0,2																						
<b>SERVIZI</b>	455135	-0,7	0,1																						
Servizi relativi all'abitazione	79454	0,0	-0,1																						
Servizi relativi alle comunicazioni	18562	0,1	-2,3																						
Servizi ricreativi, culturali e per la cura della persona	163235	-1,0	0,7																						
Servizi relativi ai trasporti	72501	-1,8	2,0																						
Servizi vari	121383	-0,3	-1,3																						
<b>COMPLESSIVO</b>	1000000	0,1	0,7																						
Componente di fondo (core inflation)	854065	-0,4	0,2																						

<b>GLOSSARIO</b>	
	Valori Provvisori
Beni Alimentari	Comprendono oltre ai generi alimentari (come ad esempio il pane, la carne, i fomaggi), le bevande analcoliche e quelle alcoliche.
Beni Energetici	Comprendono i beni energetici regolamentati (energia elettrica, gas) e quelli non regolamentati (carburanti, lubrificanti per veicoli e combustibili)
Tabacchi	Comprendono i tabacchi
Altri Beni	Comprendono i beni di consumo ad esclusione dei beni alimentari, energetici e tabacchi. Si dividono in Beni durevoli (es. autovetture, articoli per l'arredamento, elettrodomestici), in Beni non durevoli (es. detersivi per la pulizia, i prodotti per la cura della persona, i medicinali) e in Beni semidurevoli (es. capi di abbigliamento, calzature, libri)
Servizi relativi all'abitazione	Comprendono i servizi di riparazione, la pulizia e la manutenzione della casa, la tariffa per i rifiuti solidi, il canone d'affitto, le spese condominiali
Servizi relativi alle comunicazioni	Comprendono i servizi di telefonia e i servizi postali
Servizi ricreativi, culturali e per la cura della persona	Comprendono i pacchetti vacanza, i servizi di alloggio, i ristoranti, bar e simili, le mense, la riparazione di apparecchi audiovisivi, fotografici e informatici, i servizi per l'abbigliamento, i servizi per l'igiene personale, i servizi ricreativi e culturali, i concorsi e le lotterie
Servizi relativi ai trasporti	Comprendono i trasporti aerei, marittimi, ferroviari, e stradali, i servizi di manutenzione e riparazione di mezzi di trasporto, i trasferimenti di proprietà, le assicurazioni sui mezzi di trasporto
Servizi vari	Comprendono l'istruzione, i servizi medici, i servizi per l'assistenza, i servizi finanziari, le professioni liberali, i servizi funebri e le assicurazioni sugli infortuni
Componente di fondo (core inflation)	Viene calcolata, con riferimento all'indice nazionale dei prezzi al consumo NIC, escludendo i beni alimentari non lavorati e i beni energetici



## Indice Generale NIC Andamento Tasso Tendenziale Annuo Confronto Serie Nazionale - Torino - Milano Anni 2016 - 2017





# AREA SERVIZI CIVICI

## Servizio Statistica e Toponomastica

### GENNAIO 2017

DESCRIZIONE	Var. % Anno Precedente	Var. % Mensile
<b>Prodotti alimentari, bevande analcoliche</b>		
Pane e cereali	0,7	0,1
Carni	0,0	0,1
Pesci e prodotti ittici	1,0	0,6
Latte, formaggi e uova	0,9	0,0
Oli e grassi	1,0	0,8
Frutta	5,3	1,9
Vegetali	14,0	12,0
Zucchero, confetture, miele, cioccolato e dolci	0,4	0,2
Prodotti alimentari n.a.c.	1,1	-0,3
Caffè, tè e cacao	-1,2	-0,2
Acque minerali, bevande analcoliche, succhi di frutta e verdura	-0,6	0,0
<b>Bevande alcoliche e tabacchi</b>		
Alcolici	0,5	-0,1
Vini	0,8	0,2
Birre	0,1	0,0
Tabacchi	2,8	0,0
<b>Abbigliamento e calzature</b>		
Indumenti	0,3	-0,1
Altri articoli d'abbigliamento e accessori per l'abbigliamento	0,7	0,0
Servizi di lavanderia, riparazione e noleggio abiti	0,5	0,0
Scarpe ed altre calzature	-0,4	-0,2
Riparazione e noleggio calzature	0,7	0,0
<b>Abitazione, acqua, energia elettrica, gas e combustibili</b>		
Affitti reali per l'abitazione principale	-0,4	0,0
Prodotti per la riparazione e la manutenzione della casa	1,1	0,0

<b>DESCRIZIONE</b>	<b>Var. % Anno Precedente</b>	<b>Var. % Mensile</b>
Servizi per la riparazione e manutenzione della casa	0,1	0,0
Fornitura acqua	4,5	0,0
Raccolta rifiuti	-0,3	0,0
Raccolta acque di scarico	4,5	0,0
Altri servizi per l'abitazione n.a.c.	-0,5	0,1
Energia elettrica	0,7	2,4
Gas	-6,1	0,0
Gasolio per riscaldamento	15,1	5,4
Combustibili solidi	-0,1	0,0
<b>Mobili, articoli e servizi per la casa</b>		
Mobili e arredi	0,7	0,0
Tappeti e altri rivestimenti per pavimenti	2,0	0,0
Riparazione di mobili, arredi e rivestimenti per pavimenti	1,5	0,0
Articoli tessili per la casa	-2,7	0,0
Grandi apparecchi domestici elettrici e non	0,8	-0,3
Piccoli elettrodomestici	1,9	0,0
Riparazione di apparecchi per la casa	0,6	0,0
Cristalleria, stoviglie e utensili domestici	1,2	0,5
Grandi utensili ed attrezzature per la casa ed il giardino	-0,1	0,0
Piccoli utensili ed accessori vari	-0,2	-1,1
Beni non durevoli per la casa	-1,2	0,0
Servizi per la pulizia e la manutenzione della casa	-0,1	0,0
<b>Servizi sanitari e spese per la salute</b>		
Prodotti farmaceutici	0,4	0,5
Altri prodotti medicali	1,5	0,3
Attrezzature ed apparecchi terapeutici	1,1	0,0
Servizi medici	0,0	0,0
Servizi dentistici	0,0	0,0
Servizi paramedici	-4,9	0,0
Servizi ospedalieri	-10,8	-4,9

<b>DESCRIZIONE</b>	<b>Var. % Anno Precedente</b>	<b>Var. % Mensile</b>
<b>Trasporti</b>		
Automobili	0,1	0,1
Motocicli e ciclomotori	1,4	0,5
Biciclette	2,2	1,0
Pezzi di ricambio e accessori per mezzi di trasporto privati	-0,1	0,0
Carburanti e lubrificanti per mezzi di trasporto privati	11,1	3,2
Manutenzione e riparazione mezzi di trasporto privati	2,9	0,0
Altri servizi relativi ai mezzi di trasporto privati	0,4	0,5
Trasporto passeggeri su rotaia	5,3	3,0
Trasporto passeggeri su strada	0,4	0,0
Trasporto aereo passeggeri	-3,5	-20,7
Trasporto marittimo e per vie d'acqua interne	17,7	1,8
Trasporto multimodale passeggeri	0,0	0,0
Acquisto di altri servizi di trasporto	-1,1	0,0
<b>Comunicazioni</b>		
Servizi postali	8,5	4,1
Apparecchi telefonici e telefax	-7,7	-1,0
Servizi di telefonia e telefax	-2,5	0,0
<b>Ricreazione, spettacoli e cultura</b>		
Apparecchi di ricezione, registrazione e riproduzione di suoni e immagini	-2,7	-0,2
Apparecchi fotografici e cinematografici e strumenti ottici	3,1	1,2
Apparecchi per il trattamento dell'informazione	-4,7	-0,1
Supporti di registrazione	-1,2	-1,7
Beni durevoli per ricreazione all'aperto	1,4	0,0
Strumenti musicali e beni durevoli per ricreazione al coperto	0,3	0,0
Giochi, giocattoli e hobby	-3,1	-3,2
Articoli sportivi, per campeggio e attività ricreative all'aperto	-1,1	0,0
Articoli per giardinaggio, piante e fiori	1,9	0,3
Animali domestici e relativi prodotti	-2,6	-1,3
Servizi veterinari e altri servizi per animali domestici	0,5	0,0

<b>DESCRIZIONE</b>	<b>Var. % Anno Precedente</b>	<b>Var. % Mensile</b>
Servizi ricreativi e sportivi	1,1	-0,5
Servizi culturali	-0,5	-1,4
Giochi, lotterie e scommesse	0,0	0,0
Libri	0,6	-0,9
Giornali e periodici	1,1	-0,4
Articoli di cartoleria e materiale da disegno	0,8	0,3
Pacchetti vacanza	4,7	-2,4
<b>Istruzione</b>		
Scuola dell'infanzia ed istruzione primaria	1,2	0,0
Istruzione secondaria	-2,2	0,0
Istruzione universitaria	-3,5	0,0
Corsi d'istruzione e di formazione	0,0	0,0
<b>Servizi ricettivi e di ristorazione</b>		
Ristoranti, bar e simili	0,6	-0,1
Mense	1,3	0,0
Servizi di alloggio	3,1	3,2
<b>Altri beni e servizi</b>		
Servizi di parrucchiere e trattamenti di bellezza	0,7	0,3
Apparecchi elettrici per la cura della persona	1,5	-0,7
Altri apparecchi non elettrici, articoli e prodotti per la cura della persona	-0,7	-0,1
Gioielleria ed orologeria	1,0	-0,5
Altri effetti personali	1,7	0,2
Assistenza sociale	0,4	0,1
Servizi assicurativi connessi all'abitazione	0,4	0,4
Servizi assicurativi connessi alla salute	0,0	0,0
Assicurazioni sui mezzi di trasporto	3,3	0,8
Altri servizi finanziari n.a.c.	0,5	0,0
Altri servizi n.a.c.	0,7	0,0