



**CITTA' DI TORINO**  
Area Servizi Civici  
Servizio Statistica e Toponomastica

**INDICI DEI PREZZI AL CONSUMO PER L'INTERA COLLETTIVITA'**

MESE: **GENNAIO 2016**

**Il presente comunicato stampa sostituisce il precedente, pubblicato in modalità provvisoria il 3 febbraio 2016, in quanto i dati relativi agli indici dei prezzi al consumo, a partire dal mese di Gennaio 2016, sono espressi nella nuova base di riferimento 2015=100.**

Nel mese di **Gennaio 2016** a seguito della rilevazione dei prezzi effettuata dal Servizio Statistica della Città, l'indice complessivo dei prezzi al consumo per l'intera collettività (**NIC**) è risultato pari al **99,5 (Base Anno 2015=100)** con una variazione del **-0,4%** rispetto al mese precedente e con una variazione del **+0,2%** (tasso tendenziale) rispetto al mese di **Gennaio 2015**.

I prezzi dei prodotti ad **alta frequenza** d'acquisto registrano **-0,4%** sul mese precedente e una variazione del **-0,3%** sull'anno precedente. I prezzi dei prodotti a **media frequenza** d'acquisto segnalano una variazione mensile del **-0,6%** e una variazione tendenziale del **+0,1%**. I prezzi dei prodotti a **bassa frequenza** di acquisto rilevano una variazione del **+0,2%** su dicembre 2015 e **+1,2%** sull'anno precedente.

**Analisi del bilancio per divisioni di prodotto:**

**Prodotti alimentari e bevande analcoliche (-0,2%):** Viene confermato il segno della divisione a seguito dei ribassi riscontrati nelle classi relative alla frutta (-1,4%), ai vegetali (-1,2%), al latte, formaggi e uova (-0,4%), al caffè, tè e cacao (-0,2%) ed al pane e cereali (-0,1%). In aumento troviamo le classi relative ai pesci e prodotti ittici (+1,5%), agli oli e grassi (+0,4%), alle acque minerali, bevande analcoliche, succhi di frutta e verdura (+0,4%), alle carni (+0,1%) ed ai prodotti alimentari n.a.c. (+0,1%).

**Bevande alcoliche e tabacchi (-0,1%):** Cambio di segno per la presente divisione determinato dai ribassi riscontrati nelle classi relative alle birre (-0,2%) ed ai vini (-0,2%). In aumento la classe relativa agli alcolici (+0,6%).



Corso Valdocco 20 – 10122 Torino - tel. +39.011.01124563 - fax +39.011.01124585  
e-mail: [prezzi@comune.torino.it](mailto:prezzi@comune.torino.it) - [www.comune.torino.it](http://www.comune.torino.it)

**Abbigliamento e calzature (-0,2%):** La divisione di prodotto assume segno negativo a causa delle diminuzioni rilevate nella classe riferita agli indumenti (-0,3%). Si registra un aumento nella classe relativa agli altri articoli d'abbigliamento e accessori per l'abbigliamento (+0,1%).

**Abitazione, acqua, elettricità e combustibili (-0,8%):** Nella divisione troviamo variazioni negative nelle classi del gasolio per riscaldamento (-7,5%), del gas (-3,1%) e dell'energia elettrica (-0,1%). In aumento la classe degli altri servizi per l'abitazione n.a.c (+0,4%).

**Mobili, articoli e servizi per la casa (+0,1%):** La stessa percentuale del mese precedente viene confermata per questa divisione di prodotto a causa dei rincari rilevati nelle classi relative alla riparazione mobili, arredi e rivestimenti per pavimenti (+0,4%), ai servizi per la pulizia e la manutenzione della casa (+0,4%) ed ai mobili e arredi (+0,1%). In ribasso troviamo le classi riferite agli articoli tessili per la casa (-0,8%), ai grandi utensili ed attrezzature per la casa ed il giardino (-0,6%) ed ai beni non durevoli per la casa (-0,1%).

**Servizi sanitari e spese per la salute (-0,1%):** Le diminuzioni riscontrate nelle classi relative alle attrezzature ed apparecchi terapeutici (-1,1%), ai servizi medici (-0,4%), ai prodotti farmaceutici (-0,1%) ed agli altri prodotti medicali (-0,1%) hanno causato il segno negativo della divisione. In rialzo troviamo la classe dei servizi ospedalieri (+0,6%).

**Trasporti (-1,3%):** Si conferma il segno negativo della divisione a causa dei ribassi registrati nelle classi relative al trasporto aereo passeggeri (-4,9%), ai carburanti e lubrificanti per mezzi di trasporto privati (-3,8%), alla manutenzione e riparazione mezzi di trasporto privati (-0,6%) ed ai pezzi di ricambio e accessori per mezzo di trasporto privati (-0,4%). In aumento troviamo le classi relative al trasporto marittimo e per vie d'acqua interne (+1,9%), al trasporto passeggeri su rotaia (+1,5%), alle biciclette (+0,5%), agli altri servizi relativi ai mezzi di trasporto privati (+0,3%), alle automobili (+0,1%) ed ai motocicli e ciclomotori (+0,1%).

**Comunicazioni (+0,4%):** Permane il segno positivo della divisione per effetto degli aumenti riscontrati nelle classi relative agli apparecchi telefonici e telefax (+1,0%), ai servizi di telefonia e telefax (+0,1%) ed ai servizi postali (+0,1%).

**Ricreazione, spettacoli e cultura (+0,2%):** Il segno, per la presente divisione, è determinato dai rincari riscontrati nelle classi riferite agli apparecchi per il trattamento dell'informazione (+4,6%), ai giochi, giocattoli e hobby (+1,2%), agli animali domestici e relativi prodotti (+1,0%), ai pacchetti vacanza (+1,0%), ai supporti di registrazione (+0,7%), ai beni durevoli per ricreazione all'aperto (+0,4%), agli articoli per giardinaggio, piante e fiori (+0,2%), agli apparecchi di ricezione, registrazione e riproduzione di suoni e immagini (+0,1%) ed ai giornali e periodici (+0,1%). In ribasso troviamo le classi relative ai servizi culturali (-2,0%), ai libri (-0,9%), agli apparecchi fotografici e cinematografici e strumenti ottici (-0,7%), ai servizi ricreativi e sportivi (-0,5%) ed agli articoli sportivi, per campeggio e attività ricreative all'aperto (-0,1%).

**Istruzione (INVARIATO):** Nella presente divisione non si rilevano variazioni.

**Servizi ricettivi e di ristorazione (-1,3%):** Continua l'andamento negativo per la presente divisione determinato dai ribassi riscontrati nella classe relativa ai servizi di alloggio (-6,2%).

**Altri beni e servizi (+0,2%):** Gli aumenti riscontrati nelle classi relative alle assicurazioni sui mezzi di trasporto (+0,9%), alla gioielleria ed orologeria (+0,6%), all'assistenza sociale (+0,3%) ed ai servizi di parrucchiere e trattamenti di bellezza (+0,2%) hanno generato il segno positivo della divisione. In calo troviamo la classe relativa agli altri apparecchi non elettrici, articoli e prodotti per la cura della persona (-0,1%).

### **Significative variazioni annuali:**

**Prodotti alimentari e bevande analcoliche:** oli e grassi (+9,2%), pesci e prodotti ittici (+2,6%), vegetali (-4,9%)

**Bevande alcoliche e tabacchi:** tabacchi (+3,7%), alcolici (+2,3%)

**Abbigliamento e calzature:** servizi di lavanderia, riparazione abiti (+2,4%).

**Abitazione, acqua, energia elettrica, gas e altri combustibili:** fornitura acqua (+5,8%), raccolta acque di scarico (+5,7%), gas (-6,6%), gasolio per riscaldamento (-12,1%).

**Trasporti:** biciclette (+5,2%), trasporto aereo passeggeri (+2,8%), acquisto di altri servizi di trasporto (-2,1%), trasporto passeggeri su rotaia (-3,8%), carburanti e lubrificanti per mezzi di trasporto privati (-7,2%).

**Comunicazioni:** servizi postali (+5,3%), apparecchi telefonici e telefax (+2,4%).

**Ricreazione, spettacoli e cultura:** pacchetti vacanza (+6,6%), apparecchi per il trattamento dell'informazione (+5,8%), strumenti musicali e beni durevoli per ricreazione al coperto (+5,2%), apparecchi fotografici e cinematografici e strumenti ottici (+3,5%), giornali e periodici (+2,7%), giochi, giocattoli e hobby (+2,5%), beni durevoli per ricreazione all'aperto (+2,4%), apparecchi di ricezione, registrazione e riproduzione di suoni e immagini (-3,1%).

**Istruzione:** scuola dell'infanzia ed istruzione primaria (+2,8%).

**Altri beni e servizi:** altri effetti personali (+3,1%), apparecchi elettrici per la cura della persona (-2,2%).

Le rilevazioni eseguite dal Servizio Statistica della Città di Torino sono state effettuate secondo le disposizioni e le norme tecniche stabilite dall'ISTAT.

I dati relativi all'anticipazione del mese in corso si possono consultare sul sito:

<http://www.comune.torino.it/statistica/>

IL DIRIGENTE U.C.S.  
Dott.ssa Antonella RAVA

IL RESPONSABILE  
UFF. STATISTICHE ECONOMICHE  
Rag. Pietro CLERICUZIO

Torino, 22 Febbraio 2016



Corso Valdocco 20 –10122 Torino - tel. +39.011.01124563 - fax +39.011.01124585  
e-mail: [prezzi@comune.torino.it](mailto:prezzi@comune.torino.it) - [www.comune.torino.it](http://www.comune.torino.it)



# CITTA' di TORINO

PREZZI AL CONSUMO: Variazione percentuali degli Indici

Anticipazione del mese di

**GENNAIO 2016**

*Intera Collettività (N.I.C.)*

DIVISIONI	Variazioni Percentuali	
	Variazioni % rispetto al mese precedente	Variazioni % rispetto corrispondente mese anno precedente
Prodotti alimentari, bevande non alcoliche	-0,2	-0,2
Bevande alcoliche e tabacchi	-0,1	2,5
Abbigliamento e Calzature	-0,2	1,2
Abitazione, acqua, energia e combustibili	-0,8	-1,1
Mobili, articoli e servizi per la casa	0,1	0,6
Servizi sanitari e spese per la salute	-0,1	0,0
Trasporti	-1,3	-1,6
Comunicazioni	0,4	0,6
Ricreazioni, spettacoli e cultura	0,2	1,3
Istruzione	0,0	1,1
Servizi ricettivi e di ristorazione	-1,3	2,0
Altri beni e servizi	0,2	0,3
<b>Indice generale</b>	<b>-0,4</b>	<b>0,2</b>
<b>Indice generale al netto dei tabacchi</b>	<b>-0,4</b>	<b>0,2</b>

# CITTA' di TORINO

Area Servizi Civici  
Servizio Statistica e Toponomastica



## N.I.C.

### Tassi Mensili

Divisioni	Anno 2016											
	Variazioni Percentuali											
	Gennaio	Febbraio	Marzo	Aprile	Maggio	Giugno	Luglio	Agosto	Settembre	Ottobre	Novembre	Dicembre
Prodotti alimentari, bevande non alcoliche	-0,2											
Bevande alcoliche e tabacchi	-0,1											
Abbigliamento e Calzature	-0,2											
Abitazione, acqua, energia e combustibili	-0,8											
Mobili, articoli e servizi per la casa	0,1											
Servizi sanitari e spese per la salute	-0,1											
Trasporti	-1,3											
Comunicazioni	0,4											
Ricreazioni, spettacoli e cultura	0,2											
Istruzione	0,0											
Servizi Ricettivi e di Ristorazione	-1,3											
Altri beni e servizi	0,2											
<b>Indice generale</b>	<b>-0,4</b>											
<b>Indice generale al netto dei tabacchi</b>	<b>-0,4</b>											

# CITTA' di TORINO



*Area Servizi Civici  
Servizio Statistica e Toponomastica*

**N.I.C.**

**Tassi Annuali Tendenziali**

Divisioni	Anno 2016 Variazioni Percentuali											
	Gennaio	Febbraio	Marzo	Aprile	Maggio	Giugno	Luglio	Agosto	Settembre	Ottobre	Novembre	Dicembre
Prodotti alimentari, bevande non alcoliche	-0,2											
Bevande alcoliche e tabacchi	2,5											
Abbigliamento e Calzature	1,2											
Abitazione, acqua, energia e combustibili	-1,1											
Mobili, articoli e servizi per la casa	0,6											
Servizi sanitari e spese per la salute	0,0											
Trasporti	-1,6											
Comunicazioni	0,6											
Ricreazioni, spettacoli e cultura	1,3											
Istruzione	1,1											
Servizi Ricettivi e di Ristorazione	2,0											
Altri beni e servizi	0,3											
<b>Indice generale</b>	<b>0,2</b>											
<b>Indice generale al netto dei tabacchi</b>	<b>0,2</b>											



# CITTA' di TORINO

Area Servizi Civici  
Servizio Statistica e Toponomastica

## INDICI PREZZI AL CONSUMO N.I.C.

BASE 2015 = 100

Mese : Gennaio 2016

Divisioni	Variazioni Percentuali												
	gen-16	feb-16	mar-16	apr-16	mag-16	giu-16	lug-16	ago-16	set-16	ott-16	nov-16	dic-16	Inflazione Acquisita
	gen-15	feb-15	mar-15	apr-15	mag-15	giu-15	lug-15	ago-15	set-15	ott-15	nov-15	dic-15	
Prodotti alimentari, bevande non alcoliche	-0,2												0,0
Bevande alcoliche e tabacchi	2,5												0,2
Abbigliamento e Calzature	1,2												0,4
Abitazione, acqua, energia e combustibili	-1,1												-0,5
Mobili, articoli e servizi per la casa	0,6												0,4
Servizi sanitari e spese per la salute	0,0												-0,3
Trasporti	-1,6												-3,5
Comunicazioni	0,6												2,3
Ricreazioni, spettacoli e cultura	1,3												0,7
Istruzione	1,1												0,7
Servizi Ricettivi e di Ristorazione	2,0												-0,9
Altri beni e servizi	0,3												0,2
<b>Indice generale</b>	<b>0,2</b>												<b>-0,5</b>
<b>Indice generale al netto dei tabacchi</b>	<b>0,2</b>												<b>-0,5</b>

**Inflazione acquisita** rappresenta la variazione media dell'indice nell'anno indicato, ( Indici Medi Anno 2016 ) che si avrebbe ipotizzando che l'indice stesso (Indici Gennaio 2016 ) rimanga al medesimo livello dell'ultimo dato mensile disponibile nella restante parte dell'anno. L'inflazione acquisita è stata calcolata utilizzando i relativi coefficienti di raccordo.



# CITTA' di TORINO

## Area Servizi Civici Servizio Statistica e Toponomastica

INDICI DEI PREZZI AL CONSUMO NIC

*Andamento dei prodotti a diversa frequenza d'acquisto*

**Base Anno 2015 = 100**

**Anno 2016**

Tipologia di Prodotto	GENNAIO		FEBBRAIO		MARZO		APRILE		MAGGIO		GIUGNO		LUGLIO		AGOSTO		SETTEMBRE		OTTOBRE		NOVEMBRE		DICEMBRE	
	Cong.	Tend.	Cong.	Tend.	Cong.	Tend.	Cong.	Tend.	Cong.	Tend.	Cong.	Tend.	Cong.	Tend.	Cong.	Tend.	Cong.	Tend.	Cong.	Tend.	Cong.	Tend.	Cong.	Tend.
Alta frequenza	-0,4	-0,3																						
Media frequenza	-0,6	0,1																						
Bassa frequenza	0,2	1,2																						
<b>Indice generale</b>	<b>-0,4</b>	<b>0,2</b>																						

Dall'indice generale dei prezzi al consumo per l'intera collettività (NIC),calcolato sui prezzi rilevati mensilmente in base alla classificazione del paniere Coicop, vengono elaborati i dati relativi a tre raggruppamenti riferiti alle diverse frequenze di acquisto dei prodotti da parte dei consumatori.

I tre raggruppamenti si dividono:

**Prodotti ad alta frequenza di acquisto:** includono,oltre ai generi alimentari,le bevande alcoliche ed analcoliche,i tabacchi ,le spese per l'affitto,i beni non durevoli per la casa,i servizi per la pulizia e manutenzione della casa,i carburanti,i trasporti urbani,i giornali e i periodici,i servizi di ristorazione,le spese di assistenza.

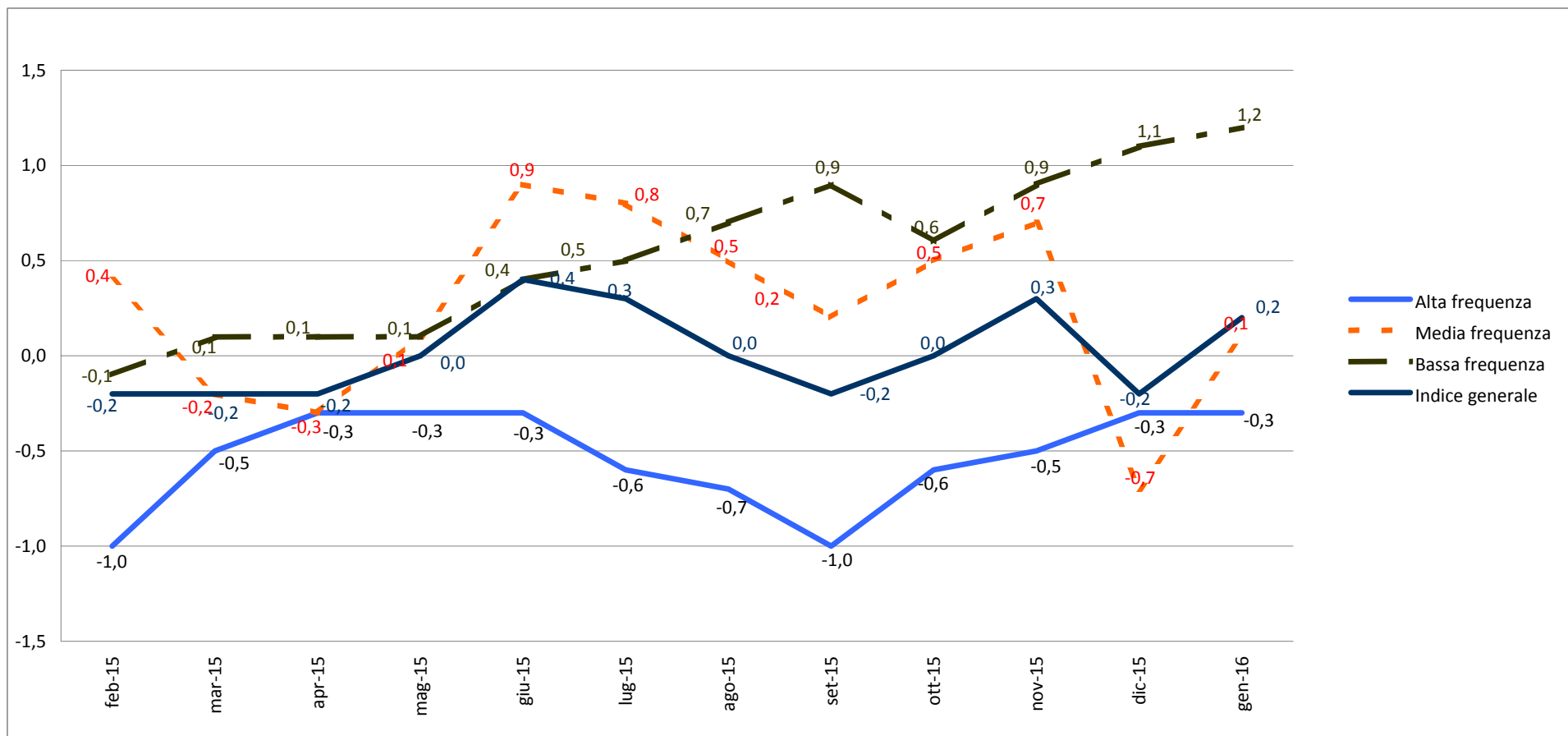
**Prodotti a media frequenza di acquisto:** comprendono,tra gli altri,le spese di abbigliamento,le tariffe elettriche e quelle relative all'acqua potabile e lo smaltimento dei rifiuti,i medicinali,,i servizi medici e quelli dentistici,i trasporti stradali,ferroviari marittimi e aerei,i servizi postali e telefonici,i servizi ricreativi e culturali,i pacchetti vacanze,i libri,gl alberghi e gli altri servizi di alloggio.

**Prodotti a bassa frequenza:**comprendono gli elettrodomestici,i servizi ospedalieri,l'acquisto dei mezzi di trasporto,i servizi di trasloco,gl apparecchi audiovisivi,fotografici e informatici,gl articoli sportivi.





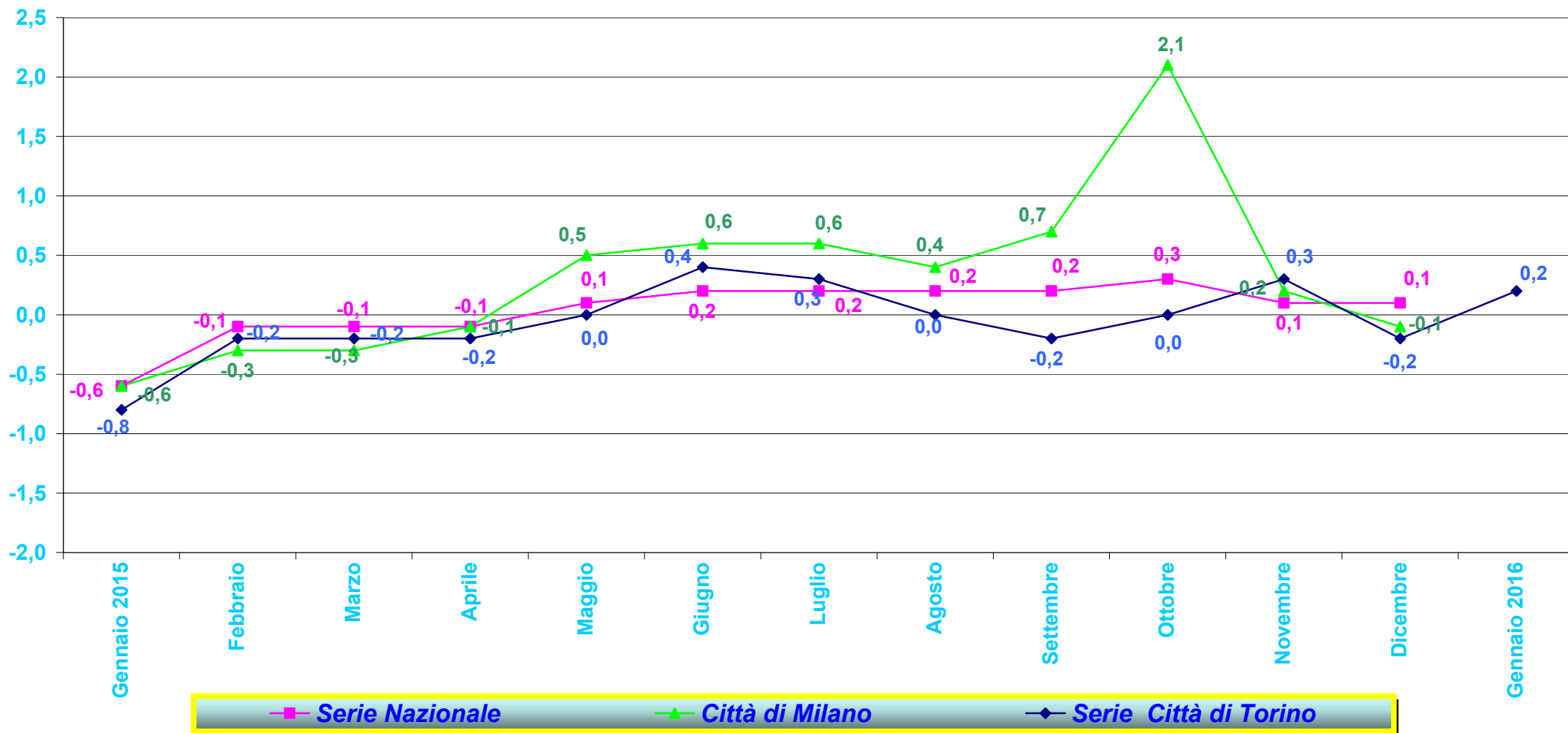
## VARIAZIONI TENDENZIALI DELL'INDICE DEI PREZZI AL CONSUMO (NIC) PER PRODOTTI A DIVERSA FREQUENZA D'ACQUISTO ANNO 2016





**AREA SERVIZI CIVICI  
SERVIZIO STATISTICA e  
TOPONOMASTICA**

**Indice Intera Collettività  
Andamento Tasso Tendenziale Annuo  
Confronto Serie Nazionale - Torino - Milano  
Anni 2015 - 2016**





## **Gennaio 2016**

<b>DESCRIZIONE</b>	<b>Var. % Anno Precedente</b>	<b>Var. % Mensile</b>
<b>Prodotti alimentari, bevande analcoliche</b>		
Pane e cereali	0,2	-0,1
Carni	0,0	0,1
Pesci e prodotti ittici	2,6	1,5
Latte, formaggi e uova	-1,5	-0,4
Oli e grassi	9,2	0,4
Frutta	1,2	-1,4
Vegetali	-4,9	-1,2
Zucchero, confetture, miele, cioccolato e dolci	-0,4	0,0
Prodotti alimentari n.a.c.	-0,5	0,1
Caffè, tè e cacao	0,8	-0,2
Acque minerali, bevande analcoliche, succhi di frutta e verdura	0,8	0,4
<b>Bevande alcoliche e tabacchi</b>		
Alcolici	2,3	0,6
Vini	0,3	-0,2
Birre	0,1	-0,2
Tabacchi	3,7	0,0
<b>Abbigliamento e calzature</b>		
Indumenti	1,0	-0,3
Altri articoli d'abbigliamento e accessori per l'abbigliamento	1,6	0,1
Servizi di lavanderia, riparazione e noleggio abiti	2,4	0,0
Scarpe ed altre calzature	1,0	0,0
Riparazione e noleggio calzature	0,0	0,0
<b>Abitazione, acqua, energia elettrica, gas e combustibili</b>		
Affitti reali per l'abitazione principale	-0,1	0,0
Prodotti per la riparazione e la manutenzione della casa	0,3	0,0

Servizi per la riparazione e manutenzione della casa	1,2	0,0
Fornitura acqua	5,8	0,0
Raccolta rifiuti	0,0	0,0
Raccolta acque di scarico	5,7	0,0
Altri servizi per l'abitazione n.a.c.	1,2	0,4
Energia elettrica	1,7	-0,1
Gas	-6,6	-3,1
Gasolio per riscaldamento	-12,1	-7,5
Combustibili solidi	-0,8	0,0
<b>Mobili, articoli e servizi per la casa</b>		
Mobili e arredi	1,9	0,1
Tappeti e altri rivestimenti per pavimenti	-0,1	0,0
Riparazione di mobili, arredi e rivestimenti per pavimenti	0,4	0,4
Articoli tessili per la casa	0,5	-0,8
Grandi apparecchi domestici elettrici e non	-0,6	0,0
Piccoli elettrodomestici	-1,1	0,0
Riparazione di apparecchi per la casa	0,0	0,0
Cristalleria, stoviglie e utensili domestici	1,4	0,0
Grandi utensili ed attrezzature per la casa ed il giardino	-0,7	-0,6
Piccoli utensili ed accessori vari	-1,4	0,0
Beni non durevoli per la casa	-1,9	-0,1
Servizi per la pulizia e la manutenzione della casa	0,4	0,4
<b>Servizi sanitari e spese per la salute</b>		
Prodotti farmaceutici	-0,5	-0,1
Altri prodotti medicali	-1,1	-0,1
Attrezzature ed apparecchi terapeutici	-1,4	-1,1
Servizi medici	-0,8	-0,4
Servizi dentistici	0,0	0,0
Servizi paramedici	1,6	0,0
Servizi ospedalieri	0,6	0,6
<b>Trasporti</b>		
Automobili	1,6	0,1

Motocicli e ciclomotori	1,7	0,1
Biciclette	5,2	0,5
Pezzi di ricambio e accessori per mezzi di trasporto privati	-0,9	-0,4
Carburanti e lubrificanti per mezzi di trasporto privati	-7,2	-3,8
Manutenzione e riparazione mezzi di trasporto privati	0,4	-0,6
Altri servizi relativi ai mezzi di trasporto privati	0,4	0,3
Trasporto passeggeri su rotaia	-3,8	1,5
Trasporto passeggeri su strada	-0,9	0,0
Trasporto aereo passeggeri	2,8	-4,9
Trasporto marittimo e per vie d'acqua interne	1,6	1,9
Trasporto multimodale passeggeri	0,0	0,0
Acquisto di altri servizi di trasporto	-2,1	0,0
<b>Comunicazioni</b>		
Servizi postali	5,3	0,1
Apparecchi telefonici e telefax	2,4	1,0
Servizi di telefonia e telefax	-0,2	0,1
<b>Ricreazione, spettacoli e cultura</b>		
Apparecchi di ricezione, registrazione e riproduzione di suoni e immagini	-3,1	0,1
Apparecchi fotografici e cinematografici e strumenti ottici	3,5	-0,7
Apparecchi per il trattamento dell'informazione	5,8	4,6
Supporti di registrazione	1,6	0,7
Beni durevoli per ricreazione all'aperto	2,4	0,4
Strumenti musicali e beni durevoli per ricreazione al coperto	5,2	0,0
Giochi, giocattoli e hobby	2,5	1,2
Articoli sportivi, per campeggio e attività ricreative all'aperto	-0,1	-0,1
Articoli per giardinaggio, piante e fiori	-0,4	0,2
Animali domestici e relativi prodotti	-0,5	1,0
Servizi veterinari e altri servizi per animali domestici	-0,1	0,0
Servizi ricreativi e sportivi	0,2	-0,5
Servizi culturali	0,1	-2,0
Giochi, lotterie e scommesse	0,0	0,0
Libri	1,0	-0,9

Giornali e periodici	2,7	0,1
Articoli di cartoleria e materiale da disegno	0,7	0,0
Pacchetti vacanza	6,6	1,0
<b>Istruzione</b>		
Scuola dell'infanzia ed istruzione primaria	2,8	0,0
Istruzione secondaria	0,9	0,0
Istruzione universitaria	0,9	0,0
Corsi d'istruzione e di formazione	0,0	0,0
<b>Servizi ricettivi e di ristorazione</b>		
Ristoranti, bar e simili	1,7	0,0
Mense	1,9	0,0
Servizi di alloggio	1,7	-6,2
<b>Altri beni e servizi</b>		
Servizi di parrucchiere e trattamenti di bellezza	1,4	0,2
Apparecchi elettrici per la cura della persona	-2,2	0,0
Altri apparecchi non elettrici, articoli e prodotti per la cura della persona	-1,5	-0,1
Gioielleria ed orologeria	1,4	0,6
Altri effetti personali	3,1	0,0
Assistenza sociale	0,5	0,3
Servizi assicurativi connessi alla salute	0,0	0,0
Assicurazioni sui mezzi di trasporto	-1,2	0,9
Altri servizi finanziari n.a.c.	-1,0	0,0
Altri servizi n.a.c.	1,0	0,0