

Identità sessuale  
e  
pregiudizi e discriminazioni  
di matrice transfobica e omofobica

**Gabriele Prati**  
**Università di Bologna**

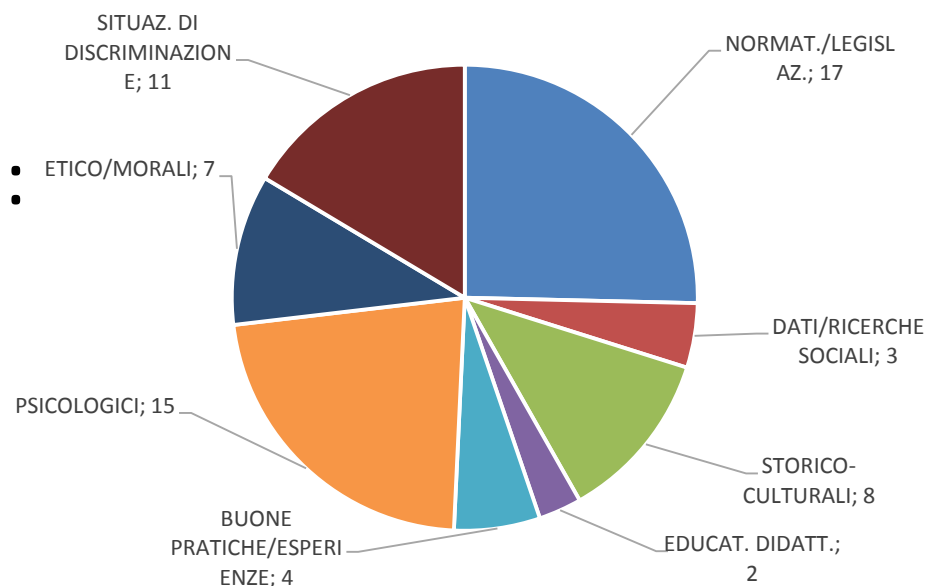


# Regole d'aula

- Sentirsi liberi/e di raccontare esperienze personali
- Mantenere la riservatezza quando si parla di altri/e (no nomi)
- È normale avere idee o opinioni diverse
- Rispettare punti di vista altrui
- Tenere presente i limiti di tempo
- “Parcheggio” degli argomenti “in sospeso”
- Parlare uno/a alla volta
- Modalità silenziosa ai cellulari

# Restituzione dei questionari

- n. 29 questionari su 75 beneficiari
- n. 10 persone appartenenti alle forze di polizia si sono confrontate con l'omosessualità/transessualità
- Difficoltà: fotosegnalamenti e perquisizioni personali
- Aspetti da approfondire:





# Domande

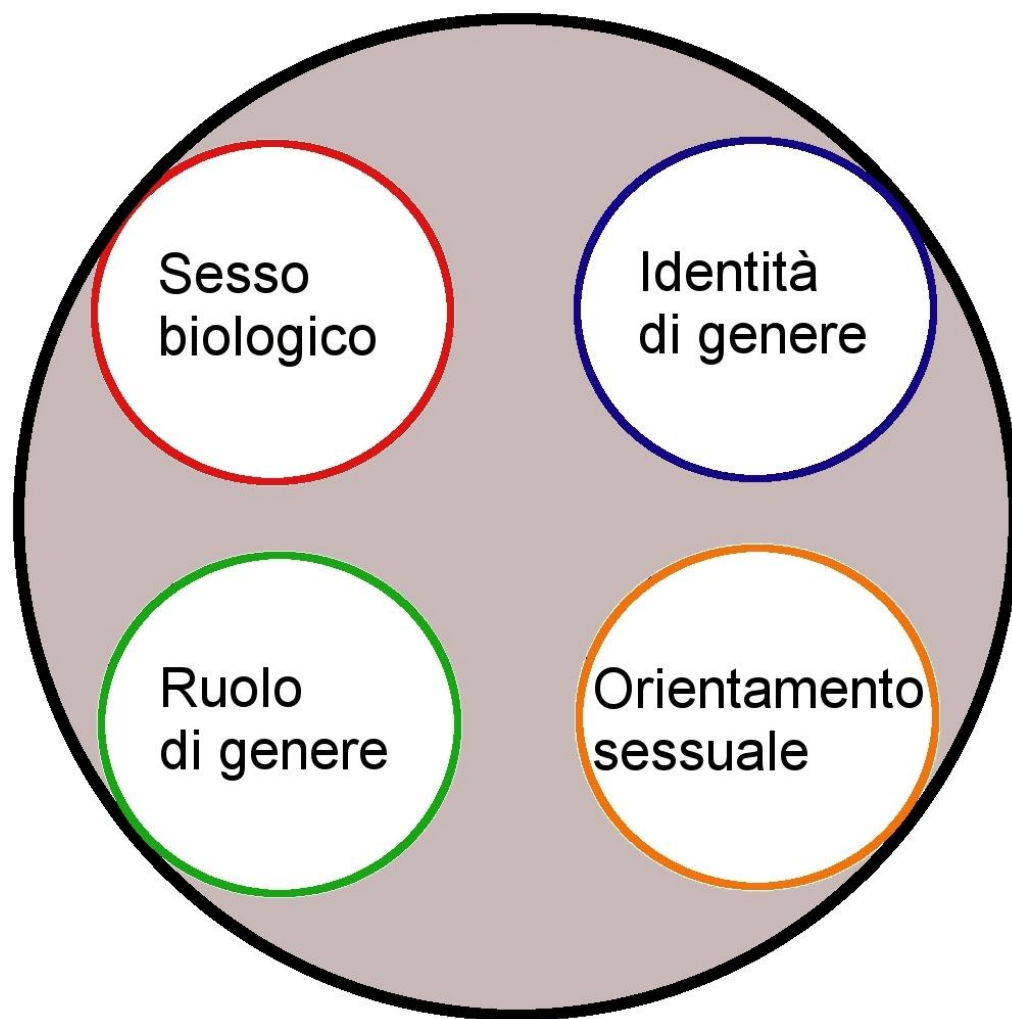
- Cosa significa transessualità?
- Cosa significa omosessualità?
- Cosa significa l'acronimo LGBT?



# ETEROSCESSISMO O ETERONORMATIVITÀ

- Carattere pervasivo ed invisibile della nostra società attuale che marginalizza e definisce in senso antitetico qualunque sessualità non iscrivibile alla tradizionale cultura eterosessuale
- Per cui:
  - Si nasce o uomini o donne
  - Se una persona è di sesso femminile è scontato che si senta una donna e la stessa logica vale anche per chi è di sesso maschile
  - Se una persona è di sesso femminile è scontato che si comporti e atteggi come una donna e la stessa logica vale anche per chi è di sesso maschile
  - Se una persona è di sesso femminile è scontato che si innamori di un uomo e la stessa logica vale anche per chi è di sesso maschile

# Le componenti dell'identità sessuale





- **SESSO:**

le caratteristiche biologiche e anatomiche del maschio e della femmina, determinate dai cromosomi sessuali.



# Intersessualità

- Persone i cui cromosomi sessuali, i genitali e/o i caratteri sessuali secondari non sono definibili come esclusivamente maschili o femminili.
- Es., ambiguità genitali (un grande clitoride o un pene molto piccolo senza scroto) o presenza di ovotestis (gonadi aventi funzione e struttura contemporaneamente di ovaio e di testicolo).
- L'ermafroditismo è un tipo di condizione intersessuale.
- Dibattito sulla chirurgia correttiva

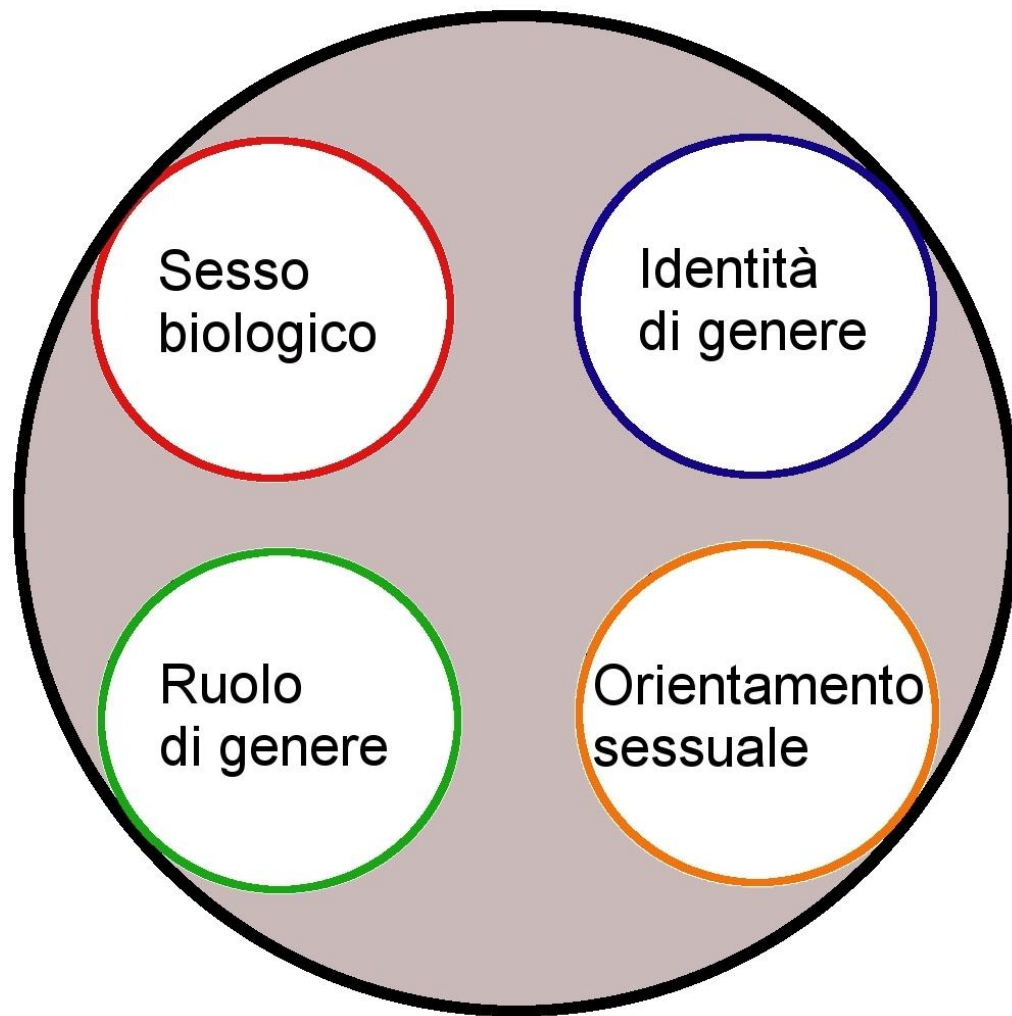




# Intersessualità nei documenti

- Sui passaporti In Australia e Nuova Zelanda dal 2012, possibilità di mettere una “X” nella casella genere (indeterminato)
- In Bangladesh, categoria “altro” sui passaporti dal 2011
- In Nepal dal 2007
- In Pakistan sulle carte d'identità nazionali dal 2011
- In Germania dal 2013, “X” nei passaporti


# Le componenti dell'identità sessuale





# IDENTITÀ DI GENERE:

- La percezione di sé come maschio o come femmina o in una condizione non definita.
- Transessualità: condizione di una persona in cui l'identità di genere maschile o femminile non è corrispondente al sesso biologico e che, sovente, persegue l'obiettivo di un cambiamento del proprio corpo, attraverso interventi medico-chirurgici

- 
- Difficile stimare il numero di persone transessuali
  - Transessuale “MtF” e Transessuale “FtM”
  - Per chi nasce maschio, la prevalenza stimata va da 5 a 14 persone su 100.000 e per chi nasce femmina la prevalenza stimata va da 2 a 3 persone su 100.000 (stima delle persone che si rivolgono ai servizi, quindi dato sottostimato)



## **Donne trans (MtF)**

- ▶ **Maggiore stigmatizzazione e discriminazione sociale**
- ▶ **Maggiore visibilità sociale**
- ▶ **Migliore riuscita chirurgica**
- ▶ **Difficoltà a passare per donne**
- ▶ **Maggiore disagio psicologico**

## **Uomini trans (FtM)**

- ▶ **Minore stigmatizzazione e discriminazione sociale**
- ▶ **Minore visibilità sociale**
- ▶ **Limiti delle tecniche chirurgiche “ricostruttive”**
- ▶ **Facilità a passare per uomini**
- ▶ **Migliore adattamento sociale e psicologico**



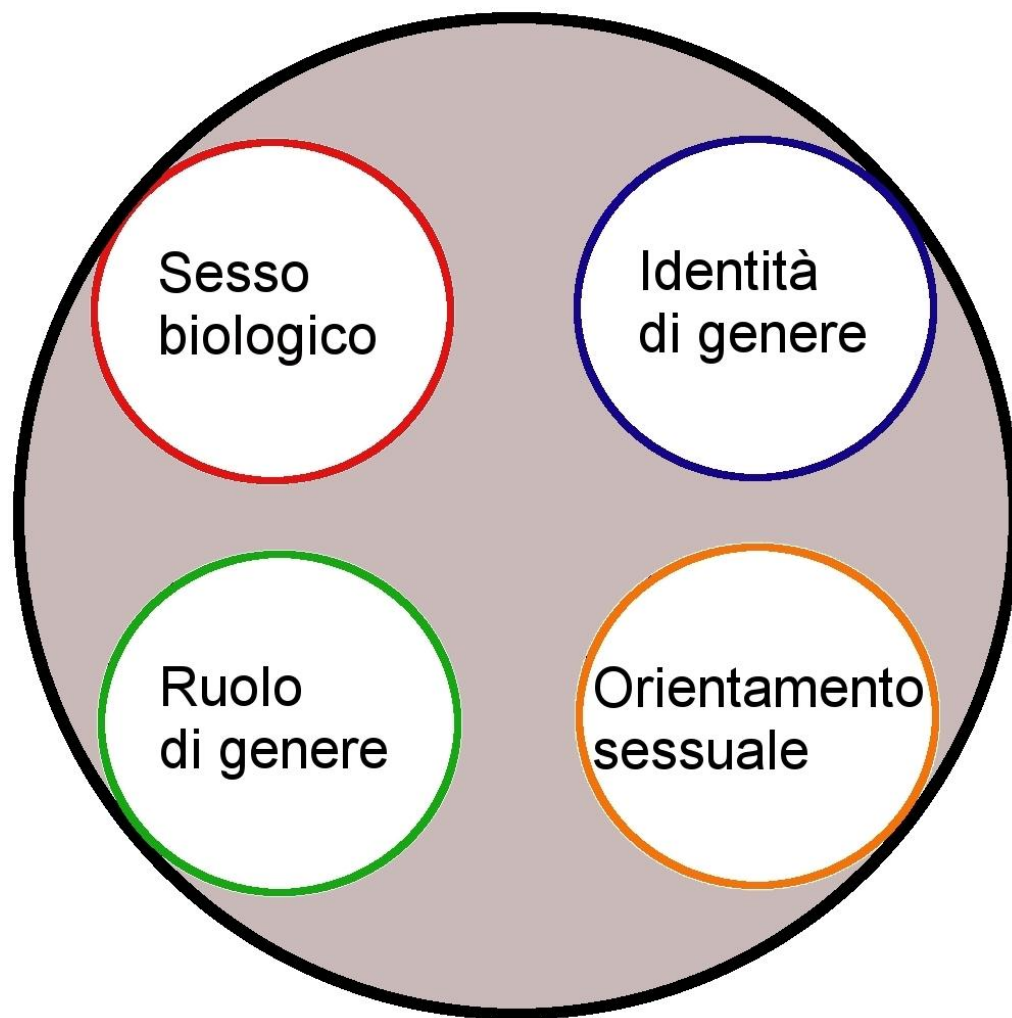
## TRANSGENDER:

- termine “ombrello” che comprende tutte le persone che non si riconoscono nei modelli correnti di identità e di ruolo di genere, ritenendoli troppo restrittivi rispetto alla propria esperienza.

## TRAVESTITO:

- persona che abitualmente indossa abiti del sesso opposto, indipendentemente dalla propria identità sessuale

# Le componenti dell'identità sessuale





# Ruolo di genere

l'insieme delle aspettative e dei modelli sociali che determinano il come gli uomini e le donne si debbano comportare in una data cultura e in un dato periodo storico.

- Si forma dai 3 ai 7 anni
- Frutto di un processo di socializzazione
  - le convenzioni riguardanti il ruolo di genere sono più rigidamente definite per gli uomini rispetto alle donne. Le domande «con chi stai giocando?», « con che cosa stai giocando?», «che vestiti stai indossando?» sono più frequentemente rivolte ai figli maschi
- **Diverse proprietà:**
  - Adornamenti (vestiti, gioielli, ecc.)
  - Tratti di personalità (socievolezza, sicurezza, ecc.)
  - Igiene personale
  - Discorso e vocabolario
  - Abitudini (fumare, bere alcol, mordersi le unghie, ecc.)





Samburu che accendono un fuoco

USA,  
1840



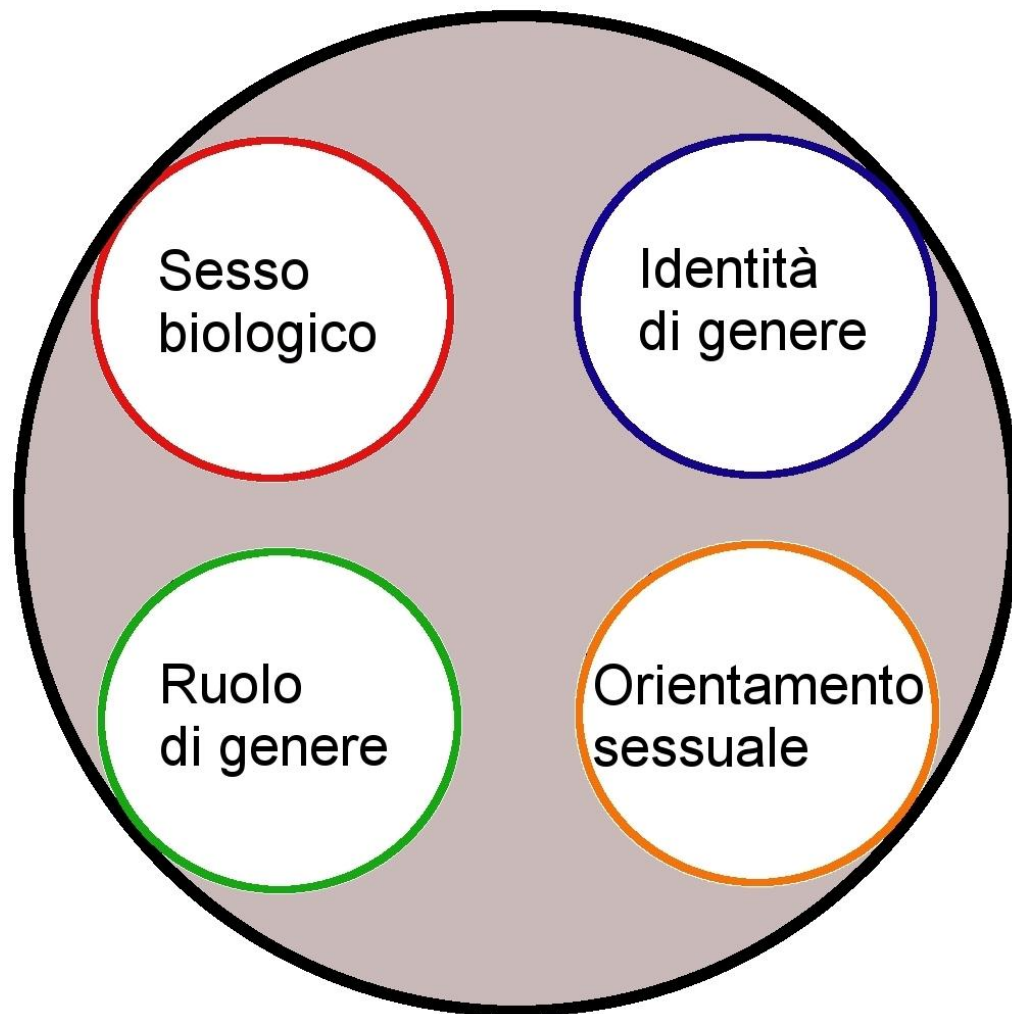








# Le componenti dell'identità sessuale





# ORIENTAMENTO SESSUALE

La direzione dell'attrazione affettiva e sessuale verso altre persone:

- **ETEROSESSUALE:** persona attratta sul piano affettivo e sessuale da persone dell'altro sesso.
- **OMOSESSUALE:** persona attratta sul piano affettivo e sessuale da persone dello stesso sesso.
  - **LESBICA:** donna omosessuale.
  - **GAY:** uomo omosessuale (il termine viene usato anche per indicare le donne omosessuali nei Paesi di lingua anglosassone).
- **BISESSUALE:** persona attratta sul piano affettivo e sessuale da persone di entrambi i sessi.

# Le dimensioni dell'orientamento sessuale

- Attrazione erotica (desiderio)
- Fantasie
- Affetto (innamoramento)
- Comportamenti sessuali e relazionali
- Definizione di sé e identificazione con il gruppo sociale

Eterosessuale

Omosessuale



Omosessuale



Eterosessuale





## Studio di Barbagli, Dalla Zuanna e Garelli

- tra le persone dai 18 ai 70 anni che vivono oggi in Italia, circa **5 milioni e 500mila** (cioè il 13,4%), hanno avuto, almeno una volta nella vita, desideri o comportamenti omoerotici o si dichiarano non eterosessuali.
- di questi **1 milione e 100mila** (il 2,7%) si definiscono omosessuali o bisessuali





# LGBT

- acronimo di origine anglosassone utilizzato per indicare le persone lesbiche, gay, bisessuali, transessuali e transgender. A volte si declina anche come LGBTIQ, comprendendo le persone che vivono una condizione intersessuale e il termine queer/questioning.



- ▶ ***Stereotipo sociale***

- ▶ ***immagine semplificata di una categoria di persone condivisa socialmente***

- ▶ ***Pregiudizio***

- ▶ ***giudizio o opinione a priori, in genere con connotazione negativa, verso gruppi sociali***


- ▶ ***Discriminazione***

- ▶ ***trattamento sfavorevole o iniquo di un persona sulla base della sua appartenenza ad un particolare gruppo***



# Gli stereotipi

- Le persone sviluppano convinzioni e aspettative a proposito delle caratteristiche “tipiche” di un certo gruppo sociale
- Ci accorgiamo della loro esistenza quando riguardano il nostro gruppo di appartenenza e hanno valenza negativa



**Il paradiso è quel posto  
in cui:**

Gli chef sono francesi

Le donne sono italiane

I meccanici sono  
tedeschi

E tutto è organizzato  
dagli svizzeri

**L'inferno è quel posto in  
cui:**

Gli chef sono svizzeri

Le donne sono tedesche


I meccanici sono  
francesi

E tutto è organizzato  
dagli italiani



***Ritenere di non avere pregiudizi è il più comune dei pregiudizi***

***Nicolas Gomez Davila***


- 
- Stereotipi e pregiudizi riguardano tutti i gruppi sociali, anche le persone appartenenti alle forze di polizia
  - Cosa pensa la gente delle persone appartenenti alle forze di polizia?



# Esercitazione

Completa le seguenti frasi:

- Si dice che le persone lesbiche...
- Si dice che le persone gay...
- Si dice che le persone bisessuali...
- Si dice che le persone transessuali



# La rappresentazione sociale dell'omosessualità

- L'omosessualità come devianza, patologia, disabilità
- L'omosessualità come innaturale e anormale
- L'omosessualità come frutto di esperienze negative, sofferenza
- L'omosessualità come peccaminosa/disordine morale
- L'omosessualità come fatto privato vs. ostentazione
- L'omosessualità come promiscua, molesta e predatoria, solo sessuale
- L'omosessualità come “non vero amore”, antitesi di famiglia e di coppia





# La rappresentazione sociale della transessualità

- Transessualità come devianza, patologia, disabilità
- Transessualità come innaturale e anormale
- Transessualità come frutto di esperienze negative, sofferenza
- Transessualità come peccaminosa/disordine morale
- Transessualità come prostituzione
- Transessualità come incapacità di essere uomo/donna



## **Omofobia**

- ▶ **Avversione verso ciò che concerne l'omosessualità**

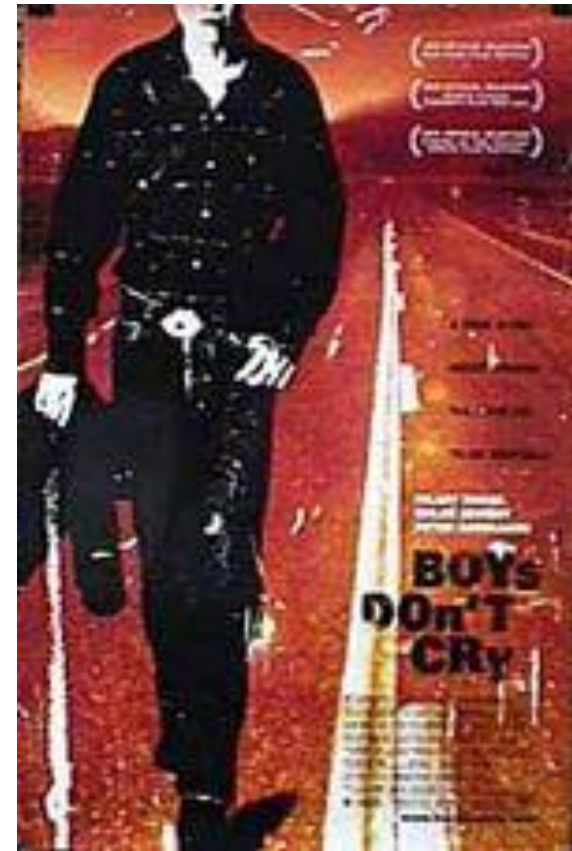
## **Transfobia**

- ▶ **Avversione verso ciò che concerne la transessualità**



# Hate crimes

- Reati motivati da pregiudizi e razzismo nei confronti di etnia, nazionalità, sesso, religione, orientamento sessuale, identità di genere o disturbo mentale





# Definizione

## Office for Democratic Institutions and Human Rights (ODIHR)

- Ogni crimine commesso contro persone o loro proprietà, a causa della loro, reale o percepita, affiliazione o appartenenza a un gruppo basato su caratteristiche quali razza, nazione, etnia, religione, colore della pelle, sesso, età, disabilità, disturbo mentale, orientamento sessuale, identità di genere o altri fattori simili



# Legge 25 giugno 1993, n. 205 (legge Mancino)

- Il principale strumento legislativo che l'ordinamento italiano offre per la repressione dei crimini d'odio
- Discriminazione, odio o violenza per motivi razziali, etnici, nazionali o religiosi