

STAZIONE FERROVIARIA “ PORTA NUOVA”

BARRIERE ARCHITETTONICHE e PERCETTIVE: interventi effettuati e proposte di modifiche

II e IV COMMISSIONE CONSILIARE PERMANENTE / Comune di TORINO

Sopralluogo effettuato il 26 ottobre 2010

OSSERVAZIONI

RELATIVE GLI INTERVENTI EFFETTUATI AL FINE DI ELIMINARE

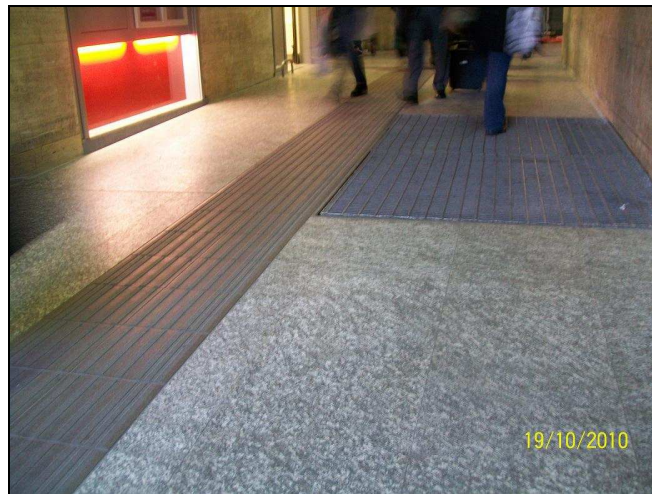
LE BARRIERE ARCHITETTONICHE E PERCETTIVE E PROPOSTE DI MODIFICHE

Osservazioni relative i percorsi tattili e la presenza di “pericolo valicabile”

LOGES: La scelta del tipo di “piastrella tattile” impiegata presso la stazione di PN è stata voluta dagli uffici centrali (Roma) dell’ente gestore delle Grandi Stazioni ancor prima dei sopralluoghi effettuati dall’U.I.C.I. circa un anno fa.

Conseguentemente, *non si sono tenute in conto le indicazioni espresse dell’Unione Ciechi per far modificare interventi in corso di realizzazione o già realizzati.*

Si evidenzia che la pulizia accurata e continua del loges dovrebbe garantire un miglior contrasto dello stesso rispetto alla restante pavimentazione della Stazione (1).



(1)

Il loges che dalle biglietterie si porta verso i binari (ad es. i binari 16 e 17) è interrotto proprio ad inizio zona binari: manca quindi la continuità del percorso dalla zona coperta della stazione a tutta l'area a cielo aperto (2).



(2)

Nelle zone di “**PERICOLO VALICABILE**”, *ad esempio al di fuori della stazione nelle adiacenze degli ingressi di C.so Vittorio e V. Sacchi*, il loges si interrompe davanti ai gradini sotto il porticato e davanti al marciapiede esterno: in questi casi il ‘pericolo valicabile’ non è segnalato in colore giallo.

Inoltre, al di fuori della zona perimetrale della stazione, mancano i riferimenti che permettono la continuità dei percorsi urbani con la Stazione sia per i disabili motori che sensoriali, in quanto le competenze sono della Città di Torino.(3 - 4)

E' necessario per gli ipovedenti evidenziare il pericolo valicabile in **giallo**, al fine di migliorare l'informazione in quanto si aumenta il contrasto con la pavimentazione circostante ed il percorso successivo qualora siano presenti ostacoli (ad esempio, gradini).



(3) Uscita v. Sacchi al binario 20



(4) Uscita v. Sacchi zona pensilina bus e tram

Foto 3: Come si nota il pericolo valicabile non è contraddistinto in giallo.

Foto 4: E' utile l'applicazione della striscia giallo-nera che fa da contrasto per gli ipovedenti, appena terminato il loges.

Anche il tratto del loges posto nei pressi delle biglietterie automatiche dovrebbe essere contraddistinto lateralmente con una striscia gialla; se ne ricaverebbe un doppio beneficio:

- Si tiene libero il percorso tattile per gli ipovedenti;
- Si mantiene la distanza di tutela *per la privacy* da prevedere per chi staziona davanti alle macchinette per pagare il biglietto.(5)



(5)

Peraltro, si osserva che:

All'interno delle biglietterie i percorsi loges sono stati applicati correttamente prevedendo i collegamenti con l'atrio della stazione nelle diverse direzioni. (6 – 7)

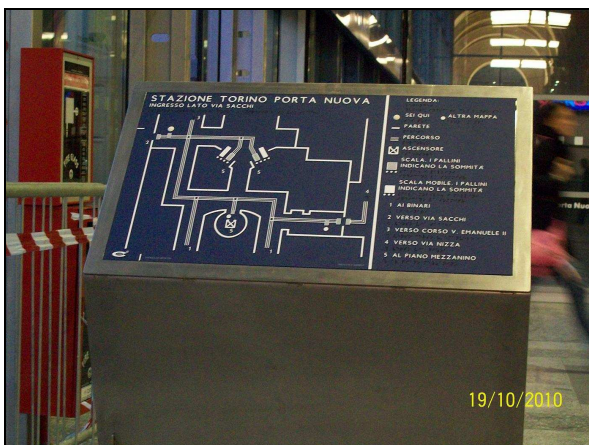


(6)

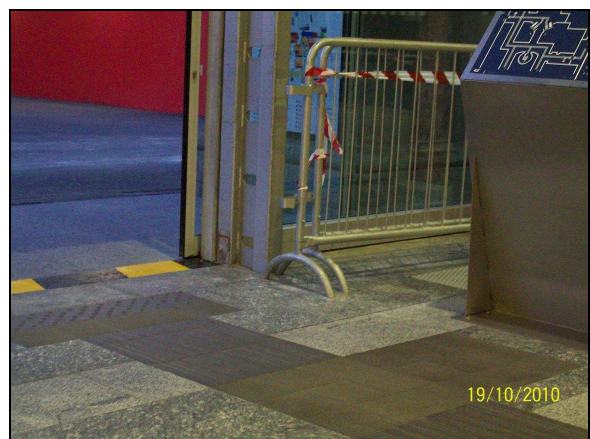


(7)

Sono presenti mappe tattili in rilievo e in Braille in vicinanza degli ingressi principali della stazione (8)



(8)



A fianco della tastiera esterna degli ascensori di collegamento con la Metropolitana e degli ascensori interni della stazione che conducono al piano rialzato, ancora in allestimento, sono state applicate tabelle informative in Braille e in rilievo (bianco su blu), sia per indicare il piano, sia per azionare i pulsanti di chiamata stessa, per ciechi e ipovedenti (9).



(9)

E' stato applicato di recente il loges davanti ai servizi igienici, vicino al binario 20. (tuttavia, nella foto si nota il contrasto insoddisfacente del loges rispetto alla pavimentazione circostante.) (10)



(10)

Osservazioni relative gli accessi alla stazione (interventi di competenza della società Grandi Stazioni – RFI ed altri Enti)

Ingresso sul lato di C.so Vittorio: Lo SCIVOLO sotto il porticato è stato correttamente eseguito, permettendo l'arrivo in stazione senza fatica da parte dei viaggiatori con valigie, madri con passeggini, chi ha difficoltà a deambulare, persone su sedia a ruote, ecc. (11)

La griglia di protezione che delimita lo scivolo, è stata sostituita dall'applicazione di transenne "Croci di S. Andrea", inserite sul muretto adiacente lo scivolo, per protezione.



(11)

Presenza del GRADINO di varia altezza tra porticato e suolo pubblico comunale(marciapiede). Si dovranno attendere i lavori di rifacimento di tutta l'area intorno alla stazione, iniziando da via Sacchi. Momentaneamente è stato richiesto:

- Apposizione di segnalazione per chi giunge e/o esce dalla stazione dell'unico punto in cui è presente un dislivello tra la pavimentazione del porticato ed il marciapiede attiguo (provvisorio). (12)
- **Segnalazione in giallo** della presenza di dislivello, lungo tutto il porticato esterno, compresi gli scalini centrali dove giunge il loges, per evidenziarlo rispetto alla tonalità grigio uniforme di tutta la zona, per evitare facili cadute per tutti.(13)



(12)



(13) E'

E' stata prevista l'applicazione entro fine anno (fine novembre) in tutta la stazione della segnaletica generica ancora assente,

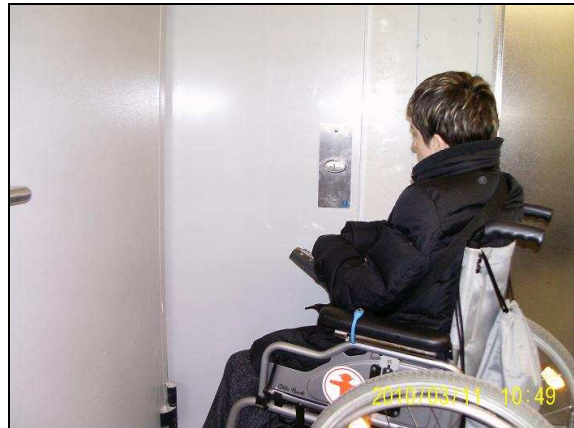
Osservazioni relative gli ascensori

ASCENSORI di collegamento con la Metro: sono adeguati i tasti di chiamata, relativamente alla loro altezza e ampiezza. Sono stati eliminati a terra i "paracolpi" di protezione da un lato della porta degli ascensori, in quanto creavano impedimento all'ingresso delle carrozzine.(14)

E' stata raddoppiata la pulsantiera esterna al piano sotterraneo degli stessi ascensori, per facilitare l'avvicinamento per chi è in carrozzina (15).



(14)



(15)

Osservazioni relative la telefonia e gli avvisatori di pericolo

Telefonia

A Telecom Italia è stato richiesto l'abbassamento di due telefoni pubblici tra quelli presenti all'interno della stazione: uno presso l'atrio principale di C.so Vittorio; l'altro nelle adiacenze della zona partenze/arrivi dei treni, contrassegnato dal pittogramma internazionale della disabilità su carrozzina per essere visibile in ambienti ampi; in questo modo la tastiera dei numeri telefonici può essere raggiunta da chi è su sedia a ruote, in quanto il baricentro della stessa rimane tra i 90 e i 110 cm di altezza dal suolo, quindi più raggiungibile. (16 – 17)



(16) Prima dell'adeguamento dei telefoni.



(17) Dopo il abbassamento dei telefoni.

Colonnine SOS

E' stata ribadita la richiesta da tempo espressa relativa la modifica della colonnine SOS attualmente installate in quanto risultano INACCESSIBILI per QUALSIASI DISABILITA' MOTORIA/SENSORIALE.

Per le persone affette da sordità risulterebbe utilissima l'applicazione di un **display luminoso** che si accendesse o lampeggiasse appena azionato il pulsante di chiamata al fine di percepirne l'effettiva attivazione; lo stesso pulsante di chiamata, azionato, potrebbe avere la stessa funzione.(18-19).

Tale indicazione vale **per tutte le colonnine di segnalazione ed emergenza attualmente** installate a Porta Nuova, a Porta Susa e nelle stazioni del Passante ferroviario di Torino già realizzate ed in via di realizzazione



(18)



(19)

Osservazioni sulla Cartellonistica

CARTELLONI ELETTRONICI PARTENZE/ARRIVI:

risultano ancora eccessivamente alti i cartelloni principali della stazione.

Peraltro, rispetto ai primi sopralluoghi effettuati un anno fa, la situazione si è modificata, con un certo miglioramento (20-21: foto del 2009 precedenti alla nuova ristrutturazione).



(20)

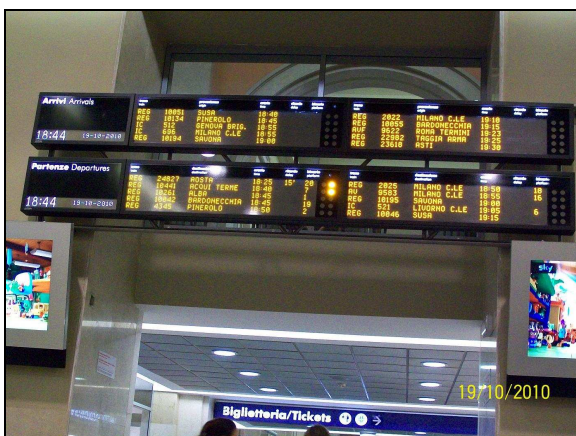


(21)

(20) Monitor troppo piccoli e alti per essere visibili a tutti!

(21) Primo cartellone elettronico esposto nel 2009, applicato più in alto e meno visibile per l'altezza delle scritte. Il contrasto giallo/nero tra parte scritta e sfondo cartellone, è comunque ottimale, specie per gli ipovedenti.

Attualmente i cartelloni sono più visibili, più grandi specie in vicinanza della zona treni. Le scritte giallo/arancioni hanno un soddisfacente contrasto con lo sfondo nero del cartellone; i cartelloni sono collocati in versioni diverse per dare le informazioni su partenza/arrivi diversificate e più raggiungibili, specie in prossimità dei treni. (22-23)



(22)



(23)

(22) Cartellone elettronico con evidente il segnale più luminoso al centro che indica la partenza 15 min. prima dell'orario effettivo di partenza del singolo treno.

(23) In precedenza, le due torri informative poste a fianco i binari a distanza appropriata per soddisfare l'utenza, avevano la zona partenza in alto e gli arrivi in basso: certamente la partenza deve essere più visibile per l'ipovedente e quindi è stato deciso di invertire la posizione dei due cartelli, per avere la

partenza più bassa e raggiungibile, migliorando di molto le necessità di molta utenza. Anche in questi cartelli elettronici, 15 min. prima viene segnalato il treno in partenza attraverso l'accensione di spie che lampeggiano in modo intermittente fino all'effettiva partenza del singolo treno. Oltre alla persona ipovedente, viene aiutato anche il sordo a tale percezione informativa. (24). Informazioni cartacee raggiungibili da tutti, collocate nella parte bassa della stessa torre, nei lati a fianco i cartelli elettronici. (25)

Arrivi Arrivals			
treno	Provenienza	orario	ritardo
R 2020	MILANO C.LE	18:10	30'
R 4455	CUNEO	18:30	
R 2170	GENOVA BRIG.	18:40	10'
R 10051	SUSA	18:40	
R 10134	PINEROLO	18:40	
C 512	GENOVA BRIG.	18:45	
C 696	MILANO C.LE	18:50	
R 10134	SAVONA	19:00	
R 2022	MILANO C.LE	19:10	
R 10055	BARDONECCHIA	19:22	
% 9522	ROMA TERMINI	19:22	
R 2292	TAGLIA ARMA	19:45	

Partenze Departures			
treno	destinazione	orario	ritardo
R 4443	CUNEO	18:25	
R 24927	AGOSTA	18:25	15'
R 10107	BIELLA S. P.	18:30	

(24)

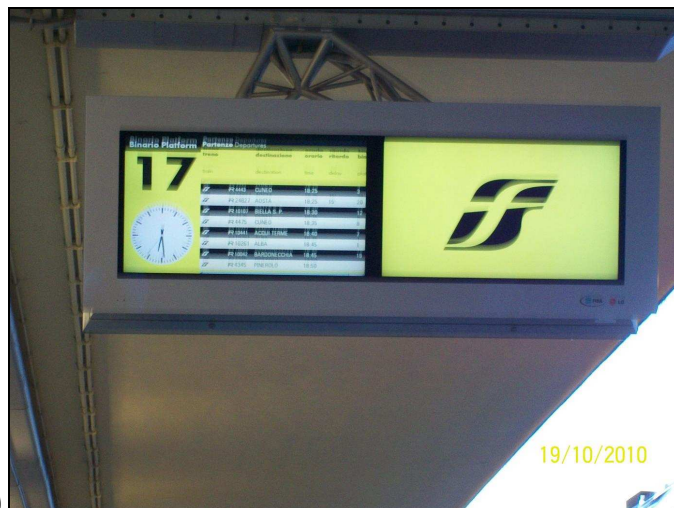


(25)

Anche l'informazione circa l'ora di partenza e per la località situata ad ogni "pensilina" del singolo treno, hanno un buon contrasto di colore giallo/nero, specie per individuare la posizione del binario rispetto il treno in partenza/arrivo.(26 A-B)



(26 A)



(26 B)

VIA SACCHI: Torri inform. Arrivi/partenze: Sono state valutate negativamente le due "torri" informative relative le partenze/arrivi treni collocate recentemente presso l'ingresso di via Sacchi (27), per i seguenti motivi:



(27)

- I cartelli elettronici applicati alla colonna nera, sono troppo ALTI per permetterne la buona visione a tutte le persone normodotate; **l'accessibilità all'informazione è un diritto di tutti**, innegabile a chi presenta problematiche di ogni tipo.
- Stante l'ampiezza dell'ingresso di via Sacchi risultano inaccessibili le informazioni, sia per le persone con disabilità motoria che sensoriale: ne consegue **la loro INUTILITA'**: erano sufficienti torri dimezzate in altezza con i riquadri informativi affiancati orizzontalmente tra loro, per garantire una **VERA ACCESSIBILITA'** per TUTTE le persone aventi problematiche varie e non, a garanzia di leggi vigenti (anche di buon senso logico) che qui, non sono assolutamente state rispettate.

Osservazioni sull'arredo

AIUOLA CENTRALE con MAGNOLIA: la **parete** che delimita l'aiuola, si presenta **obliqua verso l'esterno sui 4 lati perimetrali**, favorendo facili cadute e inciampo per tutti; in particolare il pericolo aumenta a livello degli **spigoli, spioventi all'esterno dei 4 angoli dell'aiuola** (risultano smussati alcuni punti alla base degli spigoli). **Ad aumentare la stessa pericolosità, è la mancanza di contrasto di colore tra pavimento adiacente e la struttura dell'aiuola.** (28 A-B-C). Sarebbe sufficiente applicare un bordo alto adesivo sulla parte bassa delle pareti spioventi per rendere la zona più visibile.



(28 A-B)





(28 C)

CAMBIAMONETE: Sono incassati a parete e risultano inaccessibili, in quanto eccessivamente alte, le parti più utilizzate dal pubblico, tanto più se si è su sedia a ruote, in particolare se si è tetraplegici, se si hanno problemi di statura, se si soffre di difficoltà articolari. E il problema è stato segnalato ad RFI, ma per ora non ci sono ancora risposte.(29)



(29)

BIGLIETTERIE AUTOMATICHE: I dispositivi per la biglietteria automatica posti all'interno della stazione ferroviaria (presso la biglietteria), erano nel 2009 assolutamente irraggiungibili non solo da parte di chi utilizza una sedia a ruote, ma anche di chi ha bassa statura. La tastiera non era raggiungibile neppure con lo sguardo visivo.(30)



(30)



(31)

Buona parte delle biglietterie automatiche sono state attualmente sostituite; sono più accessibili per tutti, specie nelle parti maggiormente utilizzate. Comunque per chi ha bisogno di assistenza diretta, gli uffici per Handicap (SALA BLU') si adoperano per risolvere ogni quesito per chi risulta nel bisogno maggiore. (31)

OBLITERATRICI: sarebbero da ribassare rispetto la loro collocazione, come richiesto già nel 2009.



(32 A)



(32 B)

Osservazioni sulle BANCHINE rialzate:



(Binario 16)



(Binario 17)

Sono presenti due doppie banchine di arrivo/partenza rialzate perché si possa salire direttamente sui treni; **lungo il bordo della banchina è applicato il Loges che segnala il "pericolo non valicabile"**.

Manca la connessione, da realizzare con il loges, tra la zona coperta della stazione e l'inizio della banchina rialzata (come evidenziato nella foto n° 2 del documento).

Osservazioni sui SERVIZI IGIENICI per DISABILI

Come già segnalato nel 2009, pur essendo garantita l'accessibilità dall'esterno, il servizio igienico risulta carente per alcuni aspetti molto importanti:

- Manca il segnalatore di emergenza, da collocare in due punti del locale per garantire il raggiungimento anche in situazioni di pericolo quali, ad esempio, cadute a terra, secondo la normativa vigenet.(34)
- Manca un miscelatore e doccino da applicare a fianco del wc ad altezza adeguata, secondo normativa.(33)
- Manca un mancorrente aggiuntivo di sicurezza per l'avvicinamento alla porta, nella parte interna.
- Manca un copriasse della tazza del wc con sostegno per l'appoggio della schiena.(35)



(33)



(34)



(35)

OSSERVAZIONI sui COLLEGAMENTI tra la Stazione e l'esterno di competenza del COMUNE di TORINO(36-37-38-39) (Suolo Pubblico)



(36)



(37)



(38)



(39)

lato VIA NIZZA: mancano i collegamenti con le parti esterne la stazione: risulta che per la ristrutturazione e la riqualificazione dell'area intorno a Porta Nuova, spettante alle autorità comunali ed enti vari, si dovrà ancora attendere.



(40)



(41)

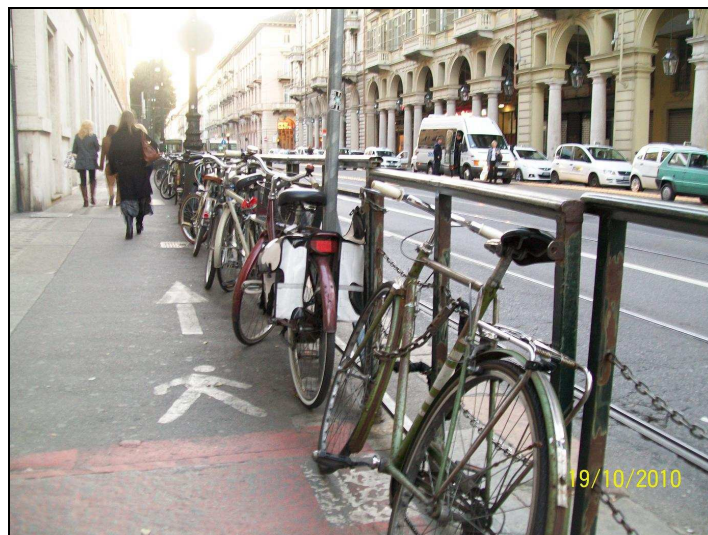


(42)



(43)

lato C.so VITTORIO – Via SACCHI (40-41-42-43): anche su C.so Vittorio e via Sacchi mancano i percorsi pedonali protetti e segnalati per le persone con disabilità motoria o sensoriale.



(44)

Nonostante manchino i collegamenti tra la stazione e le zone adiacenti del suolo pubblico in attesa che vengano realizzate le opere esterne previste, sarebbe **opportuno** che i proprietari di biciclette e motocicli, non utilizzassero impropriamente le **transenne poste a margine del marciapiede intorno alla stazione**; tali transenne non solo sono utili come protezione dall'impatto con i veicoli che transitano a fianco del marciapiede, ma rappresentano una **“guida naturale”** per le persone ipovedenti e per molti anziani.(44)

HANNO COLLABORATO

*Importante è stata la **collaborazione** tra la società Grandistazioni (Ing. Betti e l'Arch. Rolla) e l'assoc. U.I.C.I. (Sergio Prelato), l'assoc. A.P.I.Stom. Torino (Fulvia Manfrino), il Coordinamento dei Comitati spontanei di Quartiere "Serenio Regis" (Luciano Chissotti), il Coordinamento Paratetraplegici e la F.I.S.H. Piemonte (Piergiorgio Maggiorotti, Elisa Leonzio, Piergiuseppe De Vecchi).*

Hanno aderito alle indicazioni contenute in questo documento le associazioni che sono parte del al Comitato Interassociativo Mobilità di Torino e l'Ente Nazionale Sordi (Cav. Alfonso Chiapparo).

*Numerose sono state le lettere, le comunicazioni inviate via posta elettronica, i monitoraggi e le telefonate effettuate concordare le modalità con le quali realizzate i sopralluoghi alla stazione di Porta Nuova, realizzati in oltre un anno di collaborazione tra i referenti delle associazioni, in particolare tra **l'U.I.C.I. (Unione Italiana Ciechi ed Ipovedenti) e l' A.P.I.Stom. di Torino.***

Torino, 22-11-2010

Referente del gruppo associazioni in occasione del sopralluogo

Fulvia MANFRINO (A.P.I.Stom.Torino)

(338.6810293 – 3332999185)