

# RELAZIONE SOCIO ECONOMICA QUARTIERE CROCETTA – CIRCOSCRIZIONE TORINO 1 MAPPA



# Commissioni di quartiere: relazione socio economica

**La prima parte della relazione descrive:**

- Il territorio e i confini
- La struttura della popolazione
- I te borghi del quartiere: Crocetta, san Secondo e Santa Teresina
- una breve storia del quartiere crocetta
- I siti di interesse del quartiere crocetta

**La seconda parte della relazione descrive le caratteristiche socio economiche con le potenzialità e le criticità dei borghi del quartiere.**



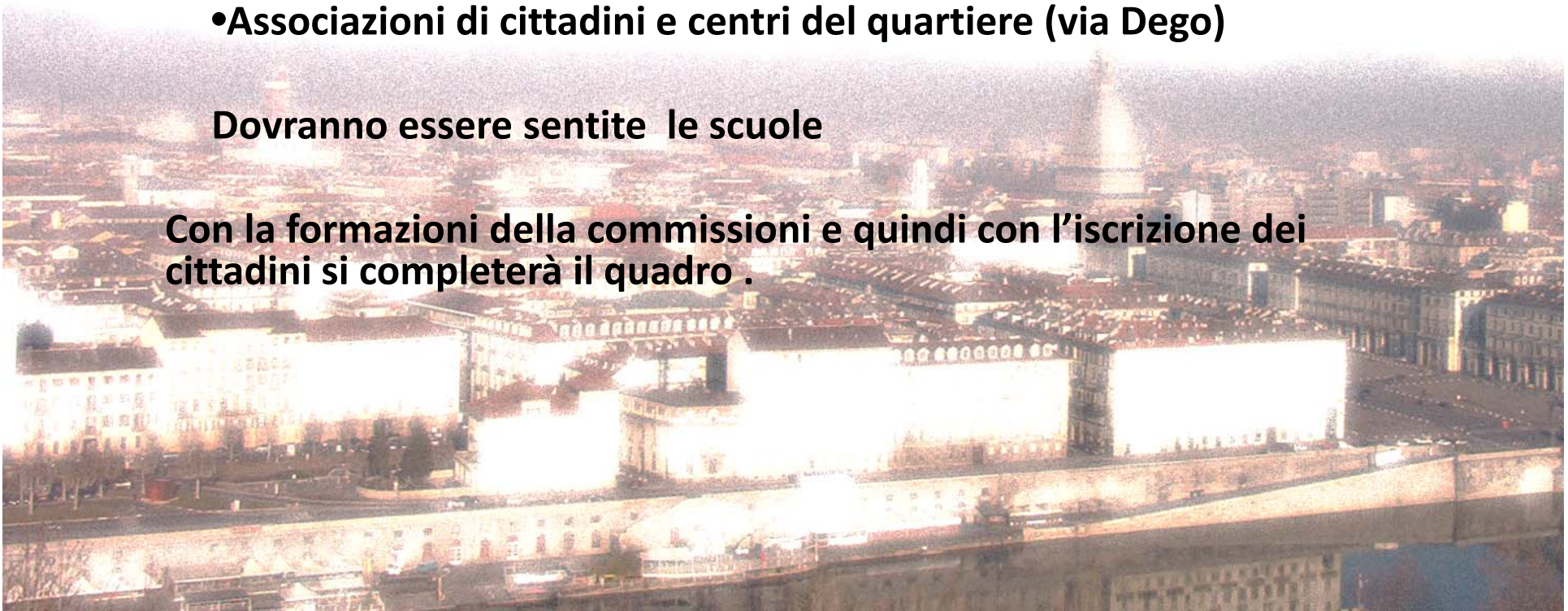
# Commissioni di quartiere: relazione socio economica

La prima parte della relazione è stata stilata a seguito incontro con :

- Associazioni commercianti e mercati
- Associazioni di volontariato
- Incontro con i servizi sociali
- Associazioni di cittadini e centri del quartiere (via Dego)

Dovranno essere sentite le scuole

Con la formazioni della commissioni e quindi con l'iscrizione dei cittadini si completerà il quadro .



# Commissioni di quartiere: relazione socio economica

Il quartiere Crocetta è situato nella Prima Circoscrizione del Comune di Torino.

**Perimetro:** Corso Vittorio Emanuele II, Corso Castelfidardo, Corso Mediterraneo, Corso De Nicola, via Tirreno, via Rapallo Ferrovie fino alla Stazione di Porta Nuova compresa.

Il quartiere confina a ovest attraverso la cosiddetta "Spina Centrale", un asse viario nord-sud che costeggia gli adiacenti quartieri torinesi di [Cenisia](#) e Borgo San Paolo, attraverso Corso Castelfidardo (in mezzo al Politecnico di Torino)-Corso Mediterraneo. Il quartiere inoltre, ospita il Passante ferroviario di Torino, in gran parte sotterraneo, nei tratti di collegamento tra le stazioni di Lingotto, Porta Nuova e Porta Susa. Il resto del quartiere è delimitato:

a nord da Corso Vittorio Emanuele II a ridosso del centro storico.

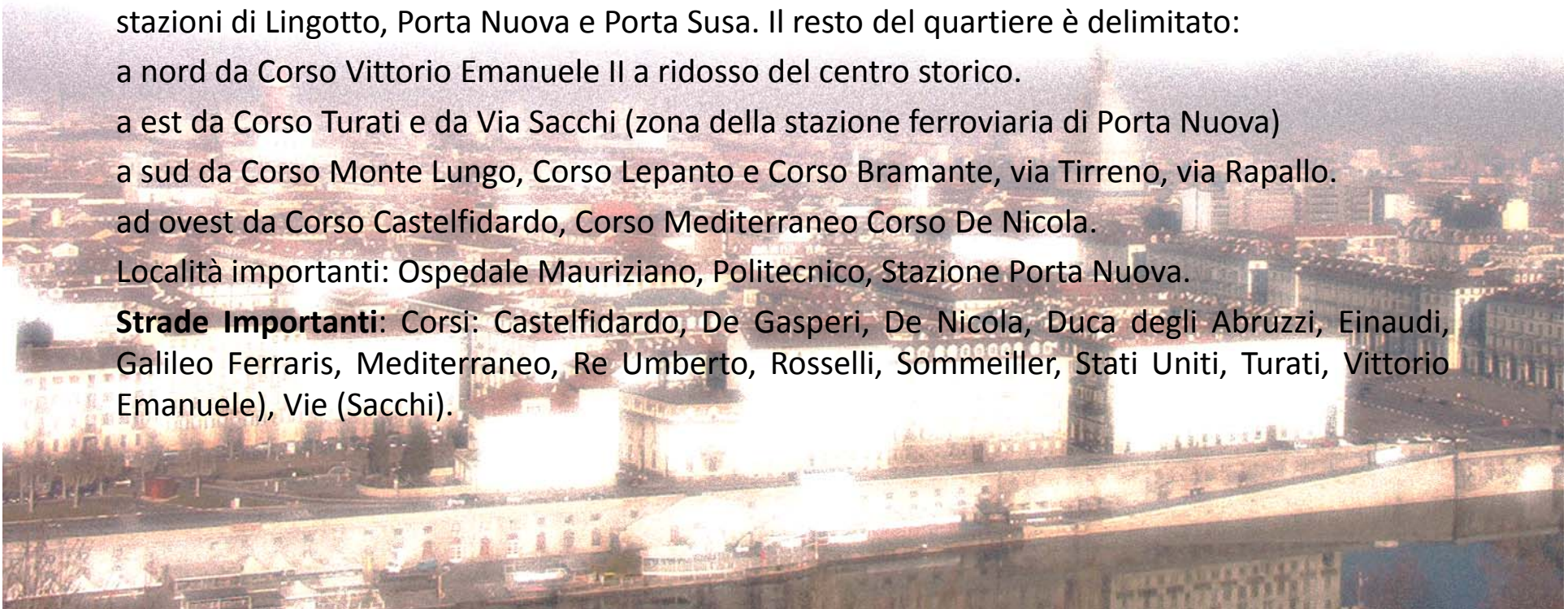
a est da Corso Turati e da Via Sacchi (zona della stazione ferroviaria di Porta Nuova)

a sud da Corso Monte Lungo, Corso Lepanto e Corso Bramante, via Tirreno, via Rapallo.

ad ovest da Corso Castelfidardo, Corso Mediterraneo Corso De Nicola.

Località importanti: Ospedale Mauriziano, Politecnico, Stazione Porta Nuova.

**Strade Importanti:** Corsi: Castelfidardo, De Gasperi, De Nicola, Duca degli Abruzzi, Einaudi, Galileo Ferraris, Mediterraneo, Re Umberto, Rosselli, Sommeiller, Stati Uniti, Turati, Vittorio Emanuele), Vie (Sacchi).



# Commissioni di quartiere: relazione socio economica

I residenti della Crocetta ammontano a circa 37 mila, rappresentando più o meno un venticinquesimo degli abitanti complessivi di Torino

La Crocetta è uno quartiere storico residenziale torinese, situato poco più a sud rispetto al centro. Cominciò a svilupparsi a partire dal diciassettesimo secolo intorno all'omonima chiesa della "Crocetta". Tra l'ottocento e il novecento ha continuato il suo sviluppo urbanistico. Raggiunse il suo massimo sviluppo tra il XIX e il XX secolo, mantenendo la fama di quartiere della medio-alta borghesia. A metà del XX secolo, divenne famoso per ospitare l'attuale sede del Politecnico universitario.

È un dato di fatto che la Crocetta rappresenta, insieme al quartiere Crimea, una rara eccezione nel panorama cittadino: nel corso della sua storia ultracentenaria il Borgo è tuttora caratterizzato da un'elevata concentrazione di edifici signorili e di pregio, da un'urbanizzazione non intensiva e da una certa unitarietà ambientale. La sua caratteristica continua ad essere quella originaria, ossia un posto connotato da grandi viali alberati.



# Commissioni di quartiere: relazione socio economica

## LA CROCETTA OGGI

### **Borgo Crocetta**

In origine, il borgo di Crocetta, nella allora periferia torinese, si sviluppò principalmente intorno alla chiesa cattolica della Beata Vergine delle Grazie, datata 1726 circa, ed altresì chiamata semplicemente "Chiesa della Crocetta".

Oltre allo storico borgo di Crocetta, sviluppatosi intorno all'omonima chiesa e oggi storica area mercatale, vi sono due borghi di identità piuttosto definita, cioè San Secondo (il cui fulcro è l'omonima chiesa posta alle spalle della stazione) e Santa Teresina, a sua volta circoscritto dai corsi Einaudi – Duca degli Abruzzi e Mediterraneo.

### **Borgo San Secondo**

E' la parte orientale del quartiere, ovvero tra Corso Re Umberto e via Sacchi (verso la stazione ferroviaria di Torino Porta Nuova). Questo nucleo nacque intorno al 1850 e fu titolato per la chiesa sulla via omonima, tuttora esistente, costruita nel 1867 per volontà di san Giovanni Bosco.

### **Zona Santa Teresina**

E' la parte sud-orientale del quartiere, compresa fra i corsi Einaudi, Duca degli Abruzzi e Mediterraneo. Precedentemente abitata soltanto da operai della ditta di liquori Martini & Rossi (1887-1902 circa), è oggi conosciuta come Santa Teresina per via della omonima parrocchia (angolo via Da Verazzano), dedicata a Santa Teresina del Gesù Bambino (Santa Teresina di Liseux), edificata nel 1934 per volere di don Bruno Garavini.



# Commissioni di quartiere: relazione socio economica

## Siti di interesse

### Parrocchie

Beata Vergine delle Grazie - Via Marco Polo 8 - 011599233

Madonna di Pompei - Via San Secondo 9 - 0115681479

San Giorgio Martire - Via Spallanzani 7 - 0113181460

San Secondo Martire - Via San Secondo 8 - 011543191

Santa Teresa di Gesù Bambino - Via Giovanni da Verrazzano 48 tel. 011596698

### Chiese non Parrocchiali

Maria Santissima Ausiliatrice - Via Piazzini 25 - 0115819723

Sant'Anna - Via Massena 32 - 011544119

Santissima Annunziata (Ospedale Mauriziano)

Via Corso Re Umberto 101 tel. 01150801

### Mercati rionali del quartiere Crocetta

#### Mercato Crocetta

Via Cristoforo Colombo Lun-Sab 8.00-14.00

Mercato tradizionale con banchi di alimentari, vestiario, accessori, mobilio. Il mercato, come il resto del quartiere, è caratterizzato dalla presenza di banchi molto qualificati che offrono prodotti di pregio.

#### Mercato San Secondo

Via San Secondo Lun-Sab 8.00-14.00

Mercato tradizionale con banchi di alimentari, vestiario, accessori.

# Commissioni di quartiere: relazione socio economica

## **Asili**

Borgo Crocetta (Asilo)

## **Scuole Elementari**

Coppino- Via Colombo 36 – 0115817369 (Anno 1902)

Falletti di Barolo- Via Cassini 98 – 0113186576 (succ.Coppino)

Coppino-Rignon - Via Massena 39 – 011532430 (succ.Coppino)

Sant'Anna Massena 40 (scuola paritaria).

## **Scuole Medie**

Foscolo - Via Piazzini 57 - 0113185201

Istituto Sant'Anna v.Massena 40 (scuola paritaria)

## **Scuole Superiori**

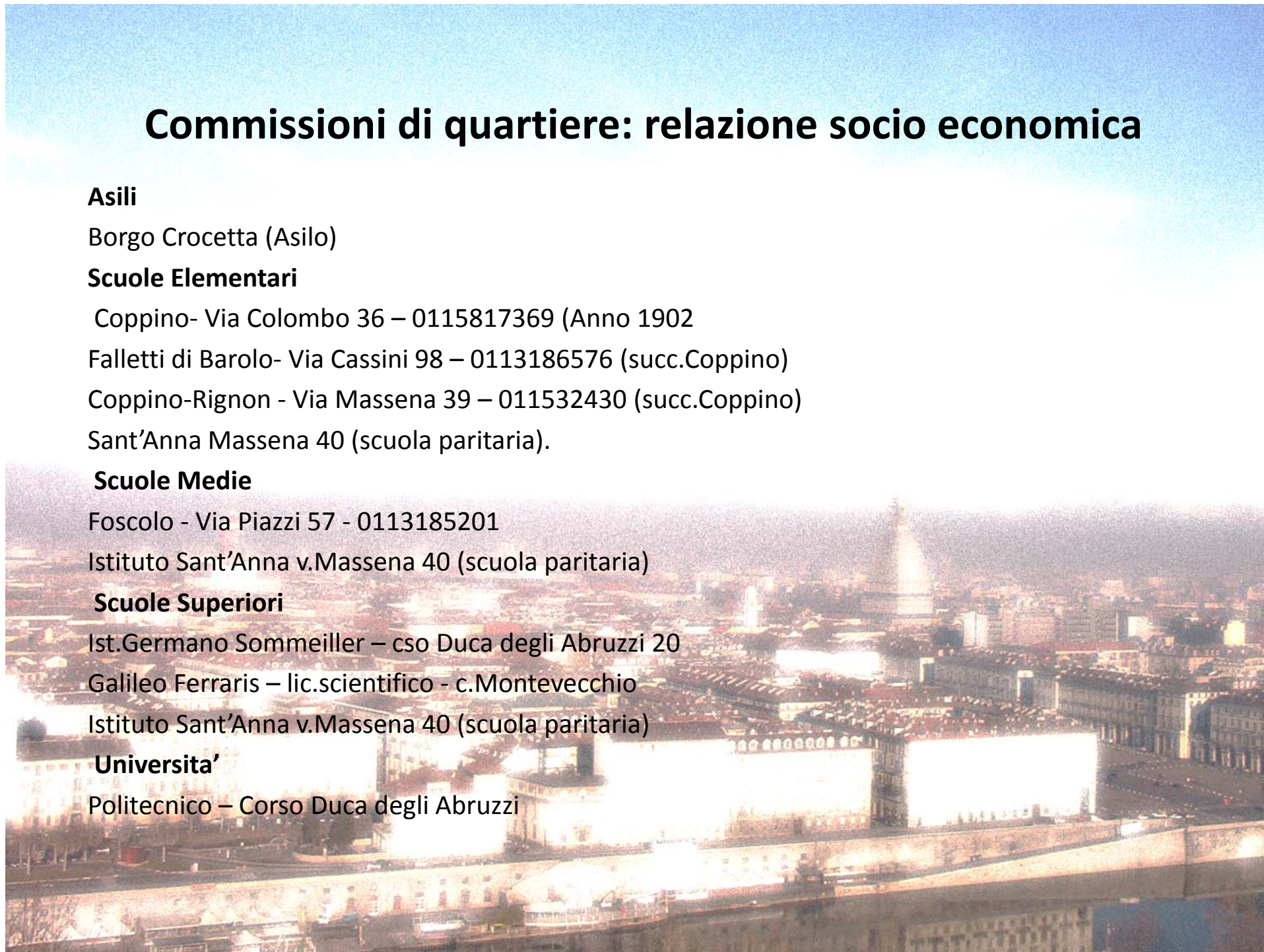
Ist.Germano Sommeiller – cso Duca degli Abruzzi 20

Galileo Ferraris – lic.scientifico - c.Montevicchio

Istituto Sant'Anna v.Massena 40 (scuola paritaria)

## **Universita'**

Politecnico – Corso Duca degli Abruzzi





# Commissioni di quartiere: relazione socio economica

## Musei

### **Galleria Civica d'arte Moderna e Contemporanea.**

Il patrimonio artistico è costituito da oltre 15.000 opere tra dipinti, sculture, installazioni e fotografie, oltre che da una ricca collezione di disegni e incisioni. Le raccolte, che datano dalla fine del Settecento fino ai giorni nostri, documentano soprattutto l'arte italiana ma non mancano esempi importanti di arte straniera.

Via Magenta 31 - Torino tel 011 / 5629911 fax 011 / 4429550

<http://www.gamt torino.it>

## **Cinema Teatri**

Teatro Gioiello via. C. Colombo 25

Arlecchino" cso Sommeiller

Alexandra" via Sacchi 18

Cab 4 via Fratelli Carl1 1

## **Associazioni storiche**

La più antica associazione sportiva d'Italia (e una delle più antiche d'Europa), unica in Italia sino al 1860- è la Reale Società Ginnastica di Torino con sede in via Magenta 11

Oratorio Don Bosco via Piazz: basket – calcio – Scout Torino 24

Scuola di ballo Susanna Egri – via Vico 1 (diplomati Loredano Furno – Gabriella Coen e Luigi Bonino).

Ritmi e Danze Afro – cso Arimondi 6 (Educatorio): promozione, studio e divulgazione nell'ambito delle culture afro: ne fanno parte la scuola Mamadanse – Kaidare Dance Company (compagnia di ballo) e il Bruno Genero percussioni

# Commissioni di quartiere: relazione socio economica

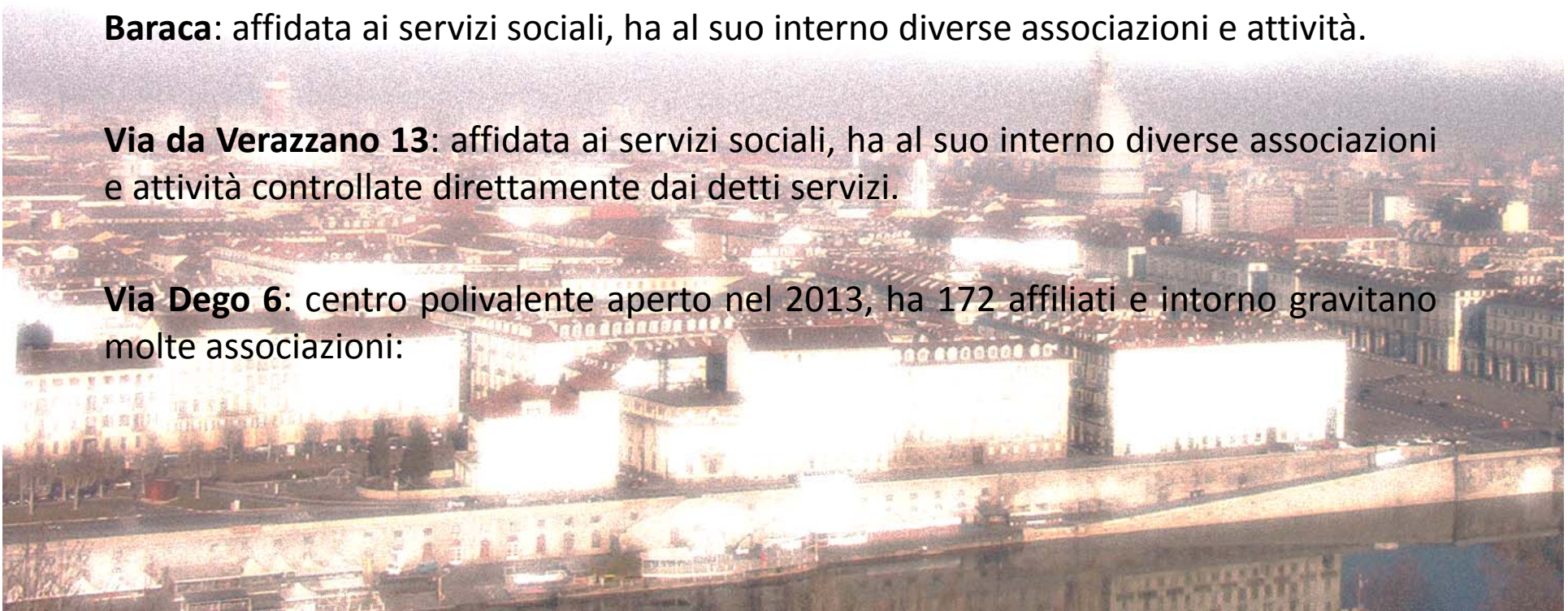
## Punti di aggregazione

**Educatore della Provvidenza:** è stato per alcuni anni un fulcro di attività, accogliendo molteplici associazioni che ora però stanno lasciando i locali per l'elevato costo di affitto. Infatti il VSSP (ora Vol.to.) si è trasferito in via Giolitti, parte dei corsi Uni.Tre sono migrati al Sommeiller, molte compagnie teatrali e cori si sono trasferiti in altri luoghi.

**Baraca:** affidata ai servizi sociali, ha al suo interno diverse associazioni e attività.

**Via da Verazzano 13:** affidata ai servizi sociali, ha al suo interno diverse associazioni e attività controllate direttamente dai detti servizi.

**Via Deigo 6:** centro polivalente aperto nel 2013, ha 172 affiliati e intorno gravitano molte associazioni:



## Commissioni di quartiere: relazione socio economica

### Servizi

Grazie alla sua vicinanza al centro della città, vi hanno sede numerose attività commerciali tra cui il noto mercato e sedi di alcune istituzioni pubbliche quali:

All'interno del quartiere è presente l'**Ospedale Mauriziano** sito in corso Turati, ed è la nuova sede di quello che fu l'antico presidio sanitario di Via Milano, 20.

**il Politecnico di Torino**, prestigioso comprensorio universitario multidisciplinare

**la GAM Galleria Civica d'Arte Moderna e Contemporanea**

**l'Ospedale Umberto I, altrimenti detto "Mauriziano"**

il comprensorio didattico-religioso salesiano di Via Piazza (Istituto Internazionale e Oratorio)

**Il Centro Congressi dell'Unione Industriale** (Via Vela,17), ovvero la sezione territoriale di Confindustria



# Commissioni di quartiere: relazione socio economica

## PISTE CICLABILI DELLA CIRCOSCRIZIONE 1

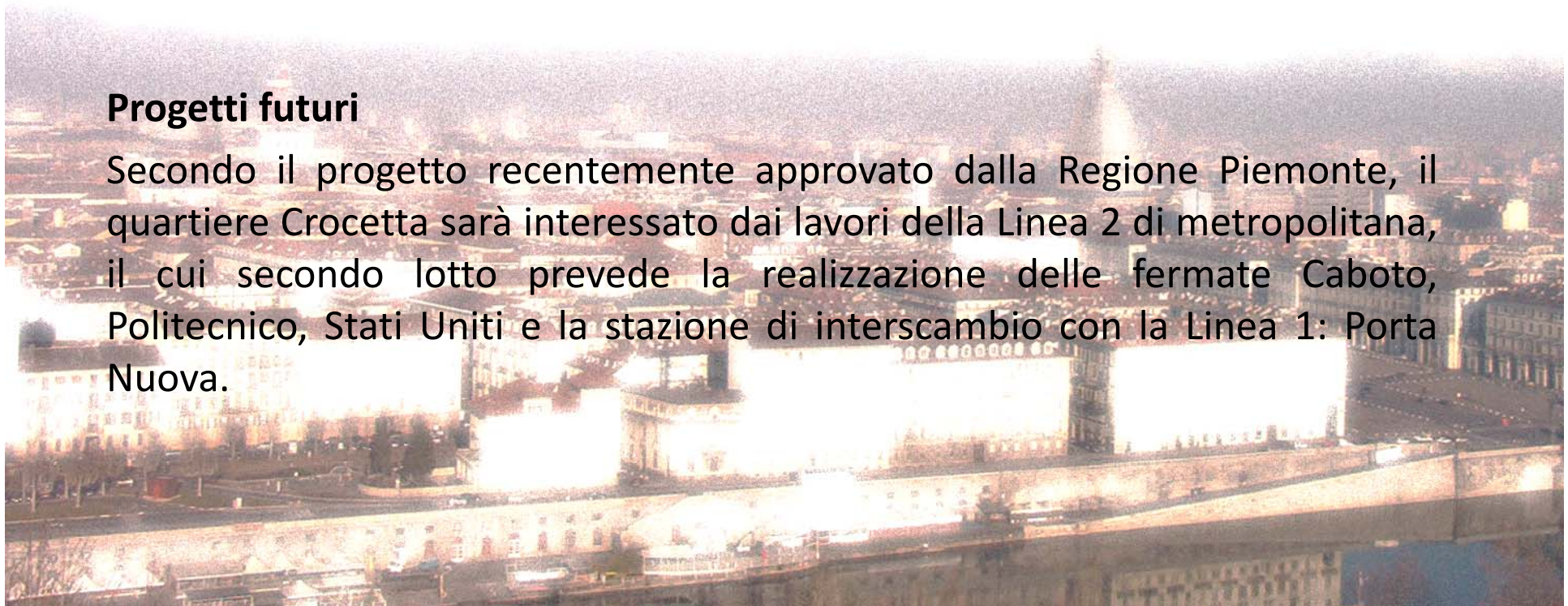
ZONA CENTRO      17.003 mq. x circa 11 Km.

**ZONA CROCETTA**    **18.941 mq. x circa 12 Km.**

TOTALE              35.944 MQ. x circa 23 Km.

### Progetti futuri

Secondo il progetto recentemente approvato dalla Regione Piemonte, il quartiere Crocetta sarà interessato dai lavori della Linea 2 di metropolitana, il cui secondo lotto prevede la realizzazione delle fermate Caboto, Politecnico, Stati Uniti e la stazione di interscambio con la Linea 1: Porta Nuova.



# Commissioni di quartiere: relazione socio economica

**La prima parte della relazione descrive:**

- Il territorio e i confini
- La struttura della popolazione
- I te borghi del quartiere: Crocetta, san Secondo e Santa Teresina
- una breve storia del quartiere crocetta
- I siti di interesse del quartiere crocetta

**La seconda parte della relazione descrive le caratteristiche socio economiche con le potenzialità e le criticità dei borghi del quartiere.**



# Commissioni di quartiere: Struttura popolazione

## Residenti quartiere Crocetta Dati al 30/6/2016

Residenti quartiere Crocetta genere e cittadinanza. Dati al 30/6/2016										
		Stranieri				Italiani			%	Totale complessivo
Circoscrizione	Crocetta	F	M	Totale	%	F	M	Totale		
		2.030	1.423	3.453	9.30%	18.071	15.702	33.773	90.70%	37.226

3. Crocetta				
Cittadinanza	F	M	Totale	%
Italia	18.071	15.702	33.773	91%
Romania	697	388	1.085	3%
Filippine	212	170	382	1%
Perù	215	124	339	1%
Marocco	87	99	186	0,50%
Cinese Repubblica Popolare	73	87	160	0,43%
Albania	54	48	102	0,27%
Moldova	52	26	78	0,21%
Iran, Repubblica Islamica	33	38	71	0,19%
Brasile	49	21	70	0,19%
Nigeria	45	24	69	0,19%
Francia	45	24	69	0,19%

# Commissioni di quartiere: Struttura popolazione

Residenti quartiere Crocetta Dati al 30/6/2016

ITALIANI	3. Crocetta			Classi	Classi %	Fasce di età
Fasce di età	F	M	Totale			
Da 0 a 5 anni	661	708	1.369	<b>5.502</b>	<b>16,29%</b>	<b>da 0 a 20 anni</b>
Da 6 a 10 anni	643	735	1.378			
Da 11 a 15 anni	678	707	1.385			
Da 16 a 20 anni	702	668	1.370			
Da 21 a 25 anni	690	690	1.380	<b>4.489</b>	<b>13,29%</b>	<b>da 21 a 35 anni</b>
Da 26 a 30 anni	730	736	1.466			
Da 31 a 35 anni	821	822	1.643			
Da 36 a 40 anni	967	944	1.911	<b>7.055</b>	<b>20,89%</b>	<b>da 35 a 50 anni</b>
Da 41 a 45 anni	1.299	1.208	2.507			
Da 46 a 50 anni	1.348	1.289	2.637			
Da 51 a 55 anni	1.320	1.206	2.526			
Da 56 a 60 anni	1.193	1.099	2.292	<b>6.919</b>	<b>20,49%</b>	<b>da 51 a 65 anni</b>
Da 61 a 65 anni	1.143	958	2.101			
Da 66 a 70 anni	1.358	1.098	2.456	<b>6.590</b>	<b>19,51%</b>	<b>da 65 a 80 anni</b>
Da 71 a 75 anni	1.162	911	2.073			
Da 76 a 80 anni	1.171	890	2.061			
Oltre gli 80 anni	2.185	1.033	3.218	<b>3.218</b>	<b>9,53%</b>	<b>oltre 80 anni</b>
<i>Totale</i>	<b>18.071</b>	<b>15.702</b>	<b>33.773</b>	<b>33.773</b>	<b>100%</b>	

# Commissioni di quartiere: Struttura popolazione

## Residenti quartiere Crocetta Dati al 30/6/2016

<b>STRANIERI</b>	<b>3. Crocetta</b>			<b>Classi</b>	<b>Classi %</b>	
<b>Fasce di età</b>	<b>F</b>	<b>M</b>	<b>Totale</b>			
Da 0 a 5 anni	79	88	167	<b>588</b>	<b>17,03%</b>	<b>da 0 a 20 anni</b>
Da 6 a 10 anni	46	82	128			
Da 11 a 15 anni	79	75	154			
Da 16 a 20 anni	65	74	139			
Da 21 a 25 anni	115	111	226	<b>978</b>	<b>28,32%</b>	<b>da 21 a 35 anni</b>
Da 26 a 30 anni	187	155	342			
Da 31 a 35 anni	235	175	410			
Da 36 a 40 anni	226	161	387	<b>1.127</b>	<b>32,64%</b>	<b>da 35 a 50 anni</b>
Da 41 a 45 anni	245	140	385			
Da 46 a 50 anni	239	116	355			
Da 51 a 55 anni	191	102	293	<b>632</b>	<b>18,30%</b>	<b>da 51 a 65 anni</b>
Da 56 a 60 anni	163	57	220			
Da 61 a 65 anni	76	43	119			
Da 66 a 70 anni	43	22	65	<b>110</b>	<b>3,19%</b>	<b>da 65 a 80 anni</b>
Da 71 a 75 anni	17	9	26			
Da 76 a 80 anni	16	3	19			
Oltre gli 80 anni	8	10	18	<b>18</b>	<b>0,52%</b>	<b>oltre 80 anni</b>
<i>Totale</i>	<b>2.030</b>	<b>1.423</b>	<b>3.251</b>	<b>3.453</b>	<b>100%</b>	



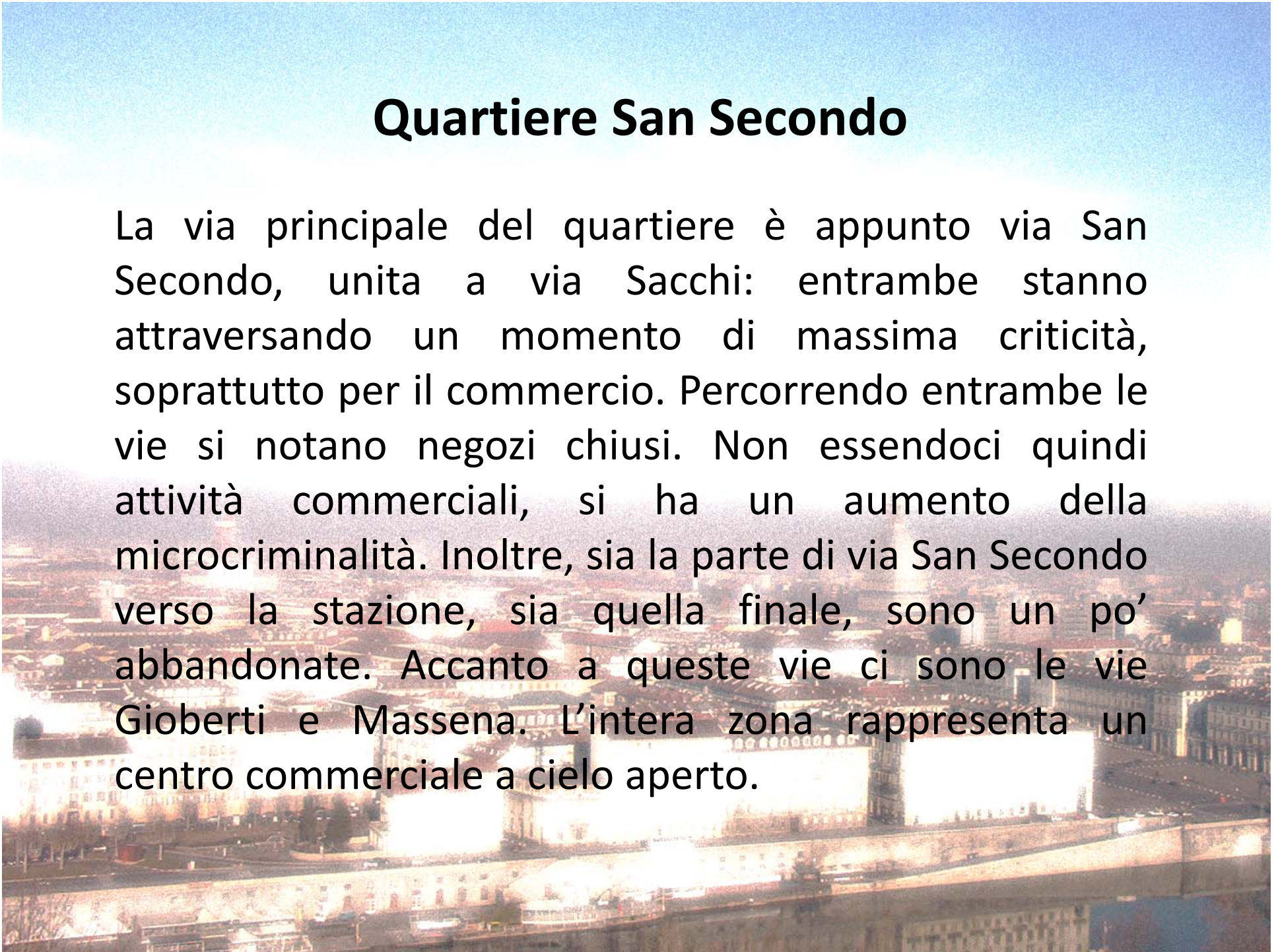
# Commissioni di quartiere: Struttura popolazione

## Residenti quartiere Crocetta Dati al 30/6/2016

Tipologia	Crocetta	Classi		Centro	Totale
Altre tipologie	541		%	1.055	1.596
Coppie con figli	3.212	3.353	18,08%	2.826	6.038
Coppie con figli e altri componenti	22			27	49
Coppie con figli e parenti	112			120	232
Coppie con figli, parenti e altri compon	7			3	10
Coppie senza figli	2.879			2.377	5.256
Coppie senza figli con altri componenti	20	2.934	15,82%	17	37
Coppie senza figli con paren. e altri co	1			1	2
Coppie senza figli con parenti	34			37	71
Femmine sole	5.743	5.743	30,97%	6.632	12.378
Intestatario con altri componenti	527			711	1.238
Intestatario con parenti	355			413	768
Intestatario con parenti e altri compone	12			18	30
Madre con figli	1.627	1.627	8,77%	1.726	3.353
Madre con figli e altri componenti	211			235	446
Madre con figli e parenti	91			119	210
Madre con figli, parenti e altri compone	23			10	23
Maschi soli	3.986	3.986	21,49%	7.958	11.944
Padre con figli	339	339	1,83%	344	683
Padre con figli e altri componenti	232			290	522
Padre con figli e parenti	18			28	46
Padre con figli, parenti e altri compone	4			5	9
<b>Totale</b>	<b>18.545</b>			<b>24.952</b>	<b>44.941</b>

## Quartiere San Secondo

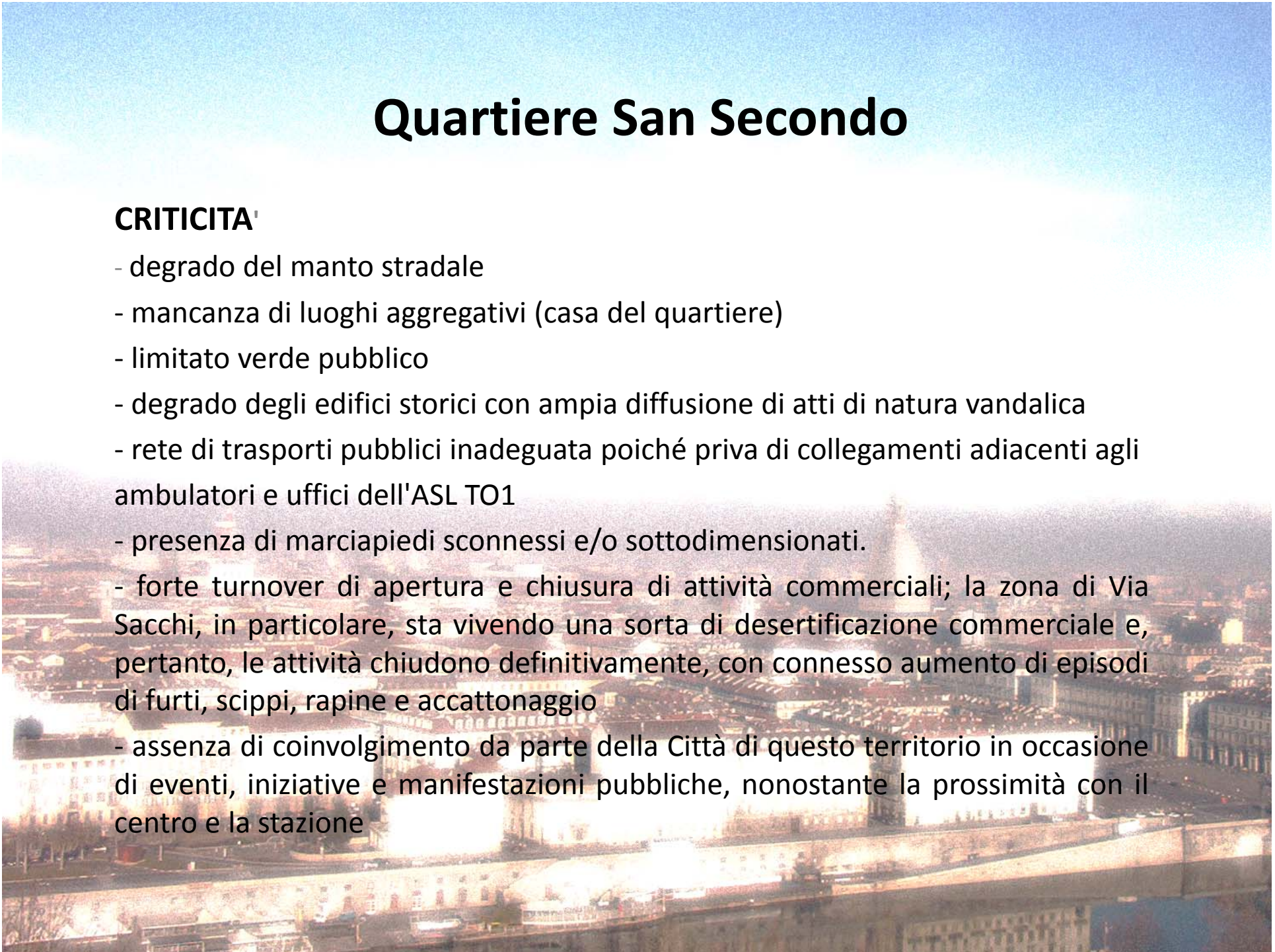
La via principale del quartiere è appunto via San Secondo, unita a via Sacchi: entrambe stanno attraversando un momento di massima criticità, soprattutto per il commercio. Percorrendo entrambe le vie si notano negozi chiusi. Non essendoci quindi attività commerciali, si ha un aumento della microcriminalità. Inoltre, sia la parte di via San Secondo verso la stazione, sia quella finale, sono un po' abbandonate. Accanto a queste vie ci sono le vie Gioberti e Massena. L'intera zona rappresenta un centro commerciale a cielo aperto.



# Quartiere San Secondo

## CRITICITA'

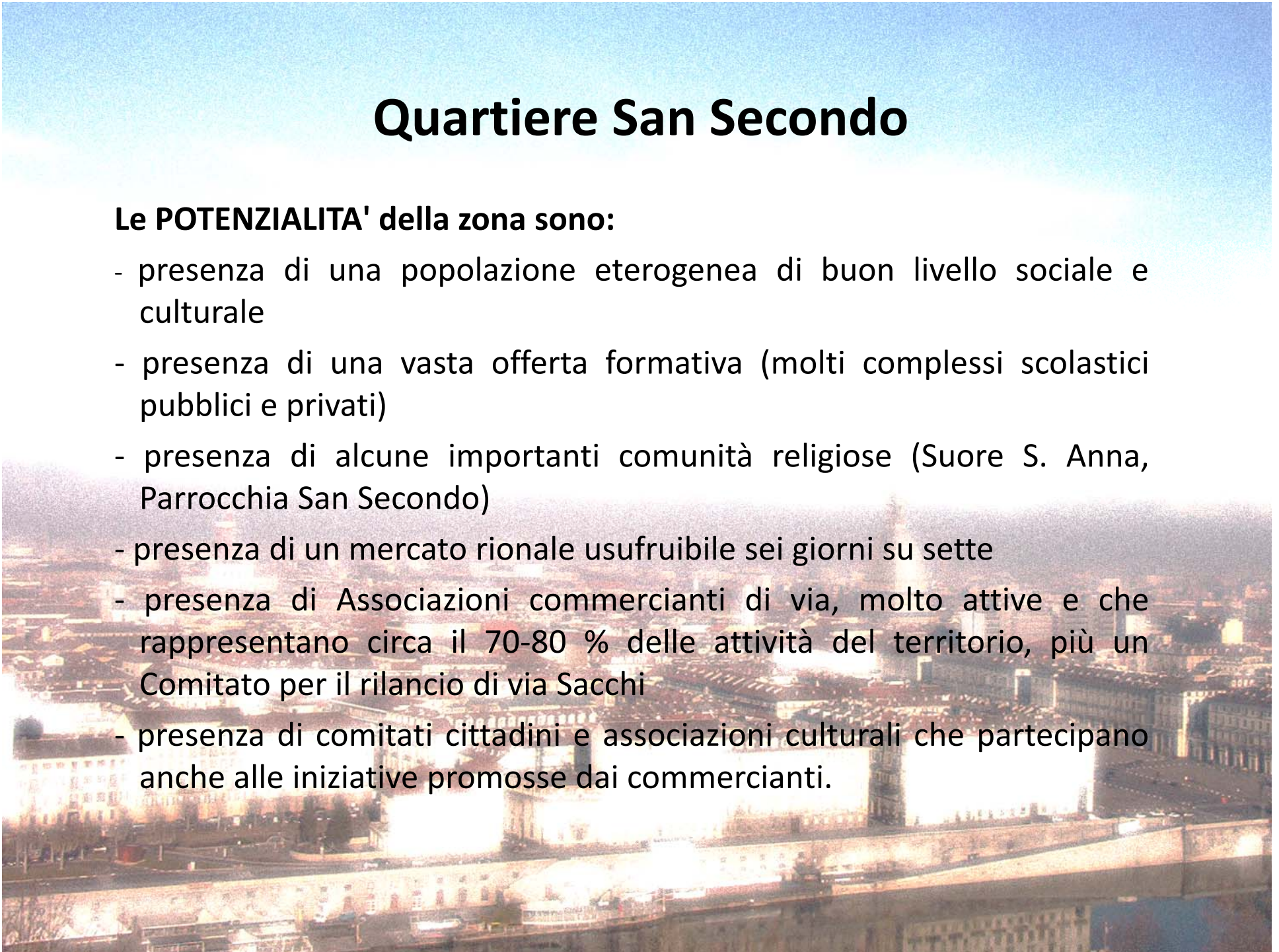
- degrado del manto stradale
- mancanza di luoghi aggregativi (casa del quartiere)
- limitato verde pubblico
- degrado degli edifici storici con ampia diffusione di atti di natura vandalica
- rete di trasporti pubblici inadeguata poiché priva di collegamenti adiacenti agli ambulatori e uffici dell'ASL TO1
- presenza di marciapiedi sconnessi e/o sottodimensionati.
- forte turnover di apertura e chiusura di attività commerciali; la zona di Via Sacchi, in particolare, sta vivendo una sorta di desertificazione commerciale e, pertanto, le attività chiudono definitivamente, con connesso aumento di episodi di furti, scippi, rapine e accattonaggio
- assenza di coinvolgimento da parte della Città di questo territorio in occasione di eventi, iniziative e manifestazioni pubbliche, nonostante la prossimità con il centro e la stazione



# Quartiere San Secondo

## Le **POTENZIALITA'** della zona sono:

- presenza di una popolazione eterogenea di buon livello sociale e culturale
- presenza di una vasta offerta formativa (molti complessi scolastici pubblici e privati)
- presenza di alcune importanti comunità religiose (Suore S. Anna, Parrocchia San Secondo)
- presenza di un mercato rionale usufruibile sei giorni su sette
- presenza di Associazioni commercianti di via, molto attive e che rappresentano circa il 70-80 % delle attività del territorio, più un Comitato per il rilancio di via Sacchi
- presenza di comitati cittadini e associazioni culturali che partecipano anche alle iniziative promosse dai commercianti.



# Quartiere San Secondo

**Proposta:** anche in vista della riqualificazione di Porta Nuova, promuovere queste vie, innanzitutto controllando i costi di affitto dei negozi e inventando una zona che potrebbe essere l'anti-movida, cioè una zona in cui ci siano locali aperti ma con musica classica o simile, in maniera da evitare un terzo polo rumoroso; inoltre sarebbe opportuno riqualificare i portici di via Sacchi.

Le Associazioni dei commercianti hanno posposto un piano di qualificazione dell'intera area, che prevede oltre al passaggio della linea star 1 numerose iniziative quali:

Le associazioni avevano già evidenziato criticità e potenzialità in apposito piano di riqualificazione con proposte di riqualificazione:

*“ Il Borgo San Secondo, in considerazione delle sue caratteristiche storiche, geografiche e sociali è **ideale come luogo di sperimentazione** e potrebbe diventare spazio simbolo di una area urbana semi centrale, oggi a rischio periferizzazione, che rinasce con nuove vocazioni e una forte identità.*

*Si candida, pertanto, **a partecipare alle iniziative culturali già in corso in Città quali: Portici di Carta (Via Sacchi), Luci di Artista (con soluzioni innovative) Cioccolato (presenza di Pfatish -cioccolatiere storico di Torino), Festa della Musica, Iniziative sportive di quartiere, Artissima e Paratissima, Eventi riguardanti il design e l'arte pubblica.***

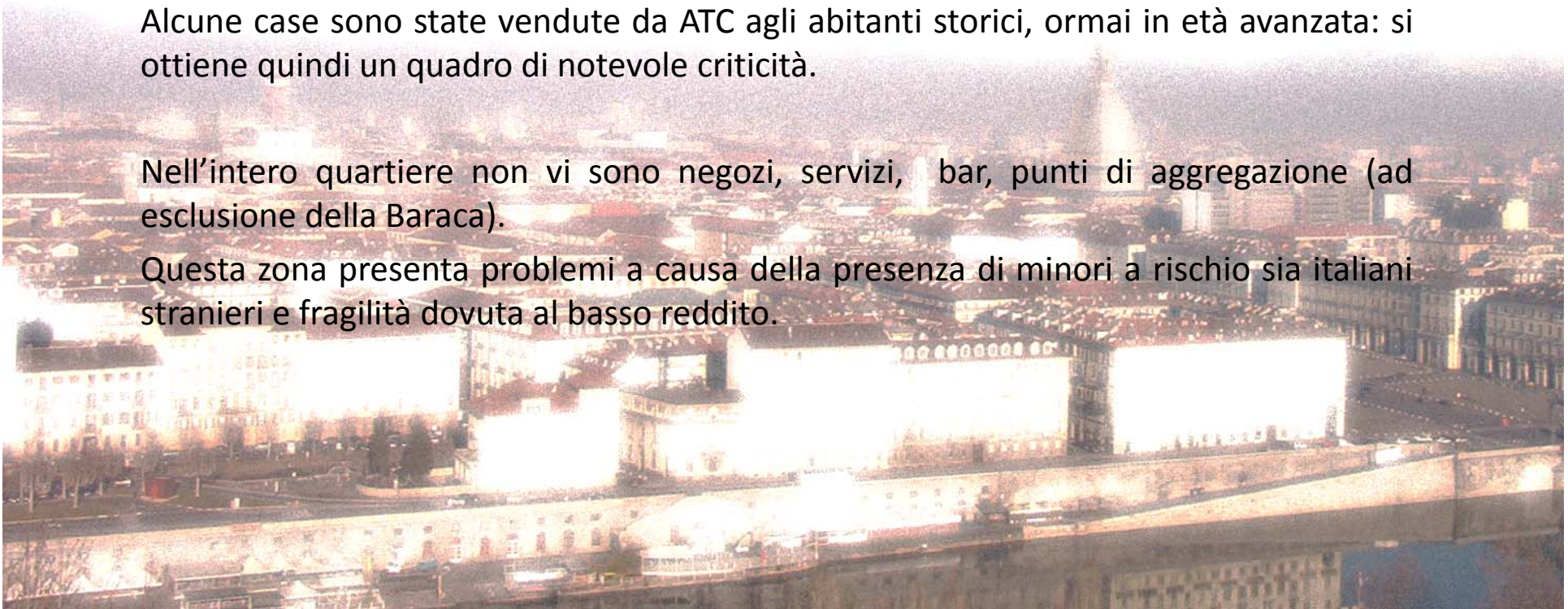
# Quartiere Via Arquata

Si può dire che via Arquata rappresenta la periferia della Crocetta. Il quartiere ha fruito di una grande riurbanizzazione con il progetto "Urban" ed ora appare in buono stato ad un primo colpo d'occhio. Però - forse per un errore di valutazione- le sue case popolari sono state assegnate principalmente a persone portatrici di handicap psicofisici (assegnate dopo la legge Basaglia) e quindi vi è una grossa parte di popolazione che fruisce dei servizi sociali. Il tessuto degli abitanti è poi formato da extracomunitari.

Alcune case sono state vendute da ATC agli abitanti storici, ormai in età avanzata: si ottiene quindi un quadro di notevole criticità.

Nell'intero quartiere non vi sono negozi, servizi, bar, punti di aggregazione (ad esclusione della Baraca).

Questa zona presenta problemi a causa della presenza di minori a rischio sia italiani stranieri e fragilità dovuta al basso reddito.



# Quartiere Via Arquata

In sintesi le criticità sono:

Basso reddito (50% residenti sono poveri) e quindi elevato tasso di povertà

Disoccupazione

Solitudine

Problemi psichiatrici

Minori a rischio (13-1-15-16 anni) senza un controllo genitoriale con possibili problemi di droga.

E' presente un'associazione che :

distribuisce vestiario e alimentari

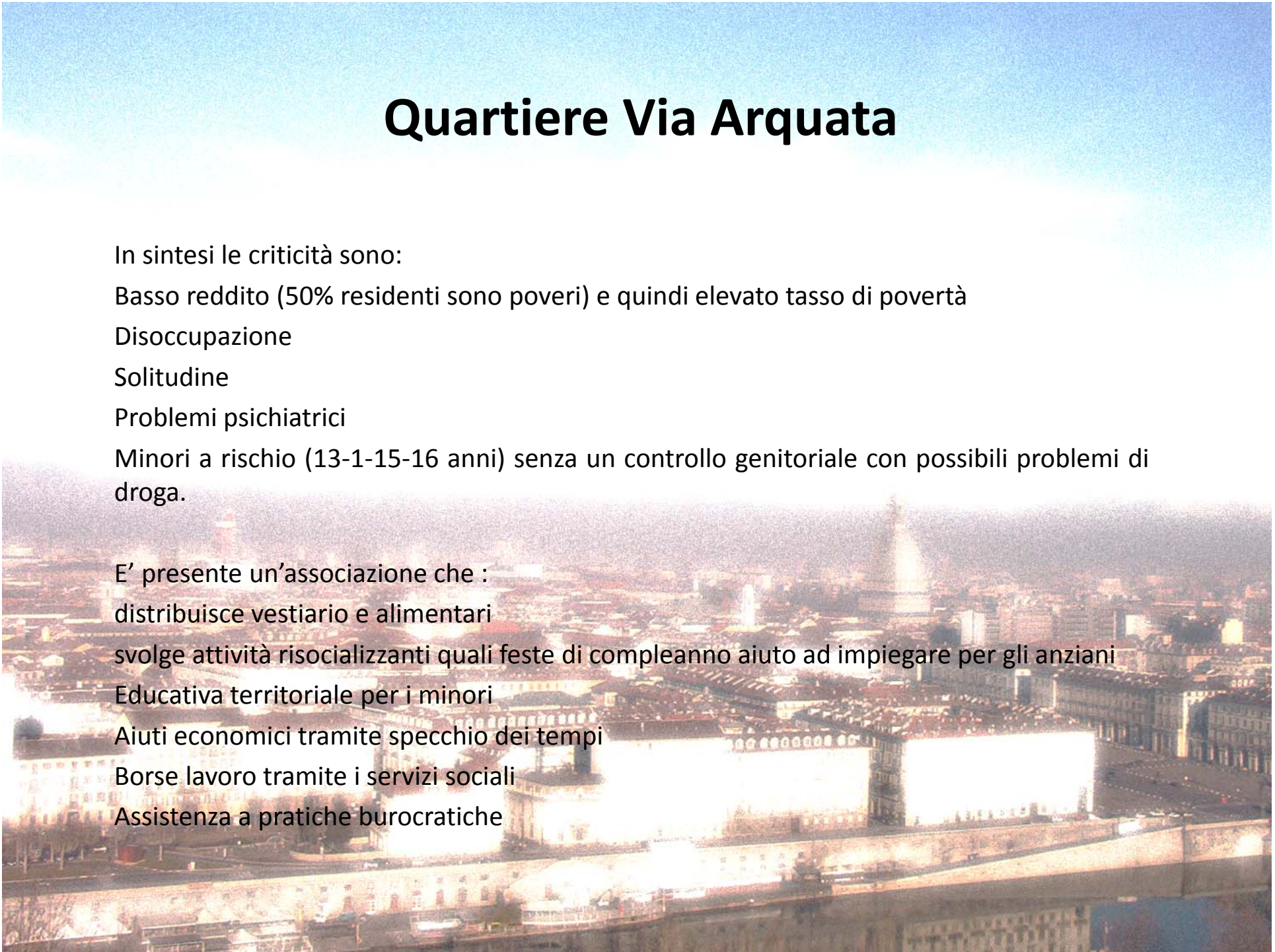
svolge attività risocializzanti quali feste di compleanno aiuto ad impiegare per gli anziani

Educativa territoriale per i minori

Aiuti economici tramite specchio dei tempi

Borse lavoro tramite i servizi sociali

Assistenza a pratiche burocratiche



# Quartiere Via Arquata

## Proposte

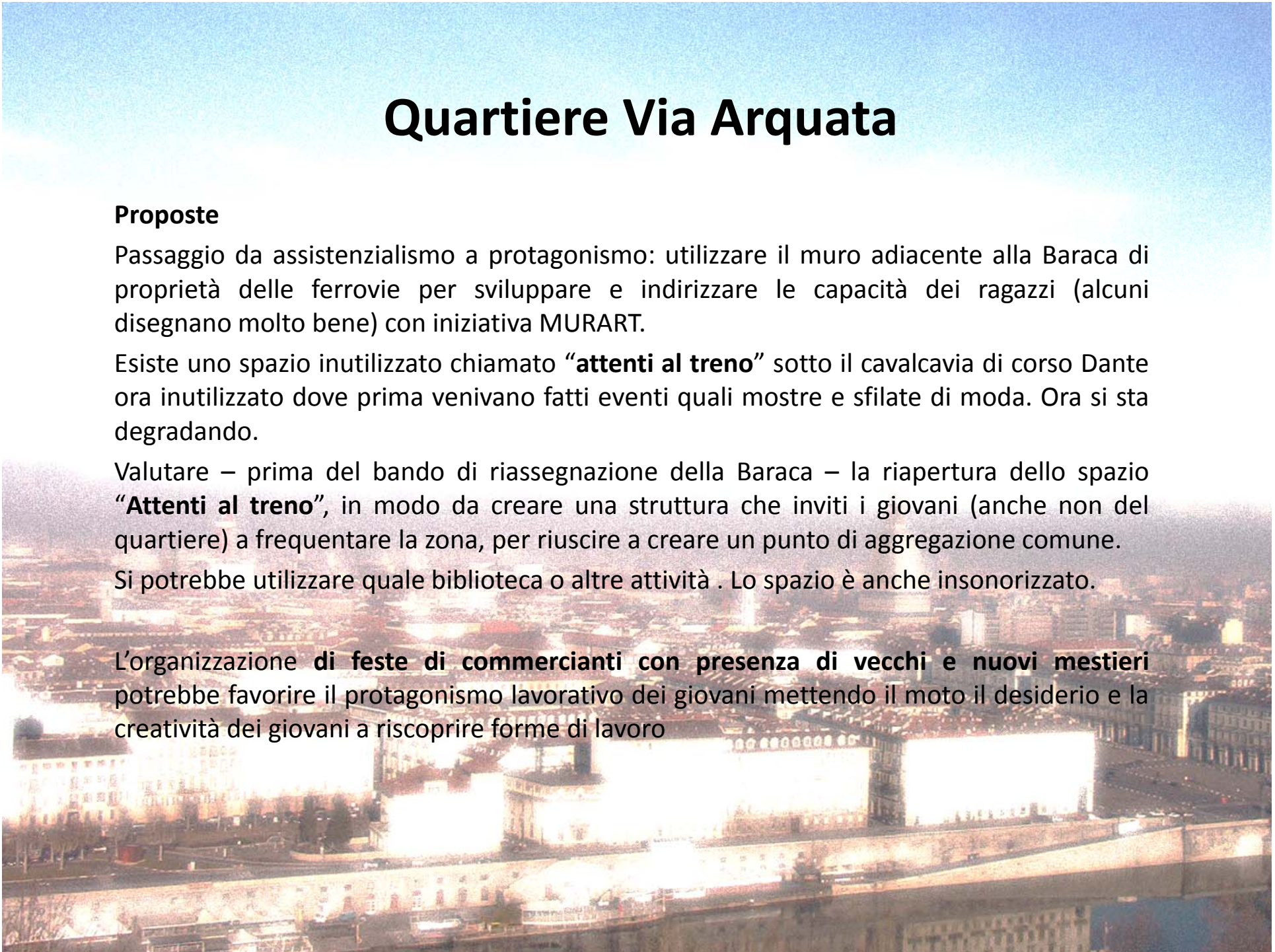
Passaggio da assistenzialismo a protagonismo: utilizzare il muro adiacente alla Baraca di proprietà delle ferrovie per sviluppare e indirizzare le capacità dei ragazzi (alcuni disegnano molto bene) con iniziativa MURART.

Esiste uno spazio inutilizzato chiamato **“attenti al treno”** sotto il cavalcavia di corso Dante ora inutilizzato dove prima venivano fatti eventi quali mostre e sfilate di moda. Ora si sta degradando.

Valutare – prima del bando di riassegnazione della Baraca – la riapertura dello spazio **“Attenti al treno”**, in modo da creare una struttura che inviti i giovani (anche non del quartiere) a frequentare la zona, per riuscire a creare un punto di aggregazione comune.

Si potrebbe utilizzare quale biblioteca o altre attività . Lo spazio è anche insonorizzato.

L'organizzazione **di feste di commercianti con presenza di vecchi e nuovi mestieri** potrebbe favorire il protagonismo lavorativo dei giovani mettendo il moto il desiderio e la creatività dei giovani a riscoprire forme di lavoro

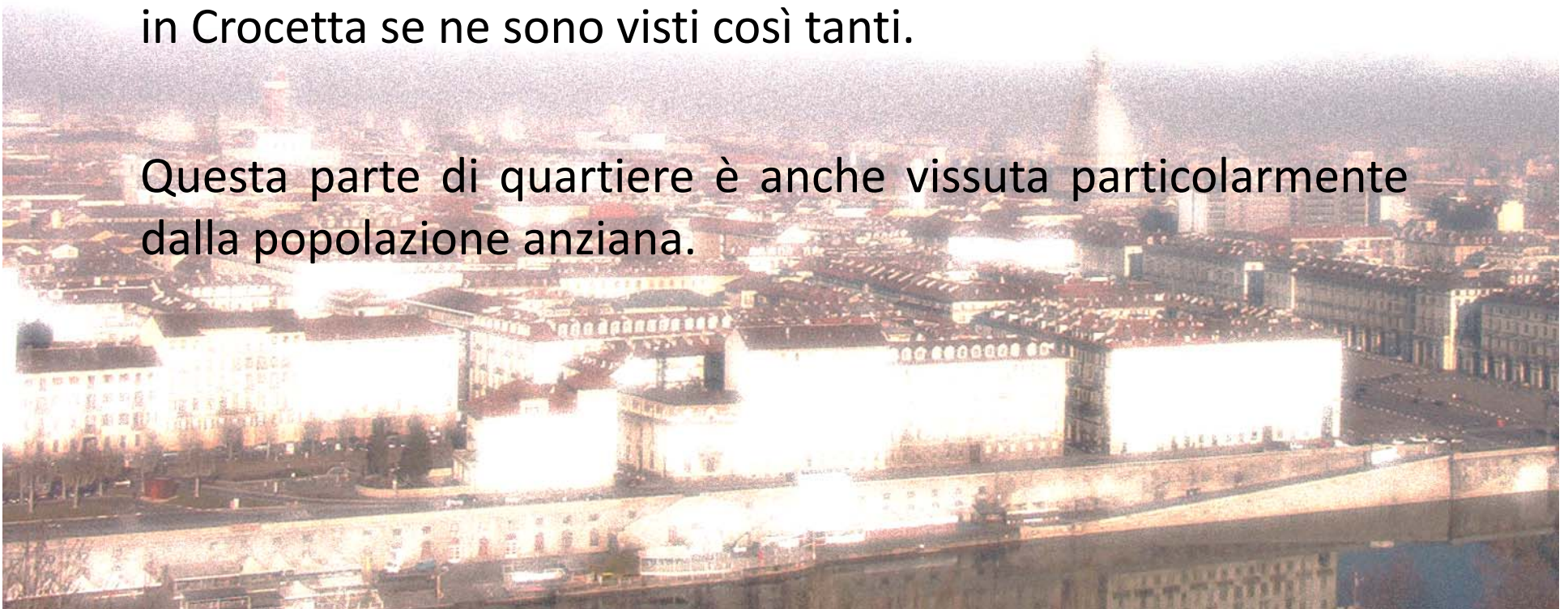




## Quartiere Santa Teresina

Questa zona non è particolarmente toccata dalla malavita, ma – soprattutto via Colombo – che è l'arteria commerciale per eccellenza della zona – sta perdendo via via i negozi, soprattutto a causa dell'elevato costo di locazione. E' anche una zona che presenta la criticità dei cartelli "affittasi": mai in Crocetta se ne sono visti così tanti.

Questa parte di quartiere è anche vissuta particolarmente dalla popolazione anziana.



## SITUAZIONE SOCIALE - INCONTRO CON I SERVIZI SOCIALI

Criticità più frequente Anziani riguardano la solitudine e l'accumulo masserizie compulsivo.

Per i giovani riguardano lo spaccio droga, i disturbi alimentari che sono in aumento.

Ragazzi delle ultime anni elementari e primi anni medie che non vogliono più andare a scuola . Questo è un fenomeno in aumento di cui non sono ancora chiare le cause.

I punti critici sono:

- via San secondo – spaccio droga e microcriminalità
- Via Sacchi via Massena spaccio droga, microcriminalità e truffe anziani, sacche di povertà anziani soli

Via Piazzai spaccio droga.

Via Arquata spaccio droga, minori non accompagnati



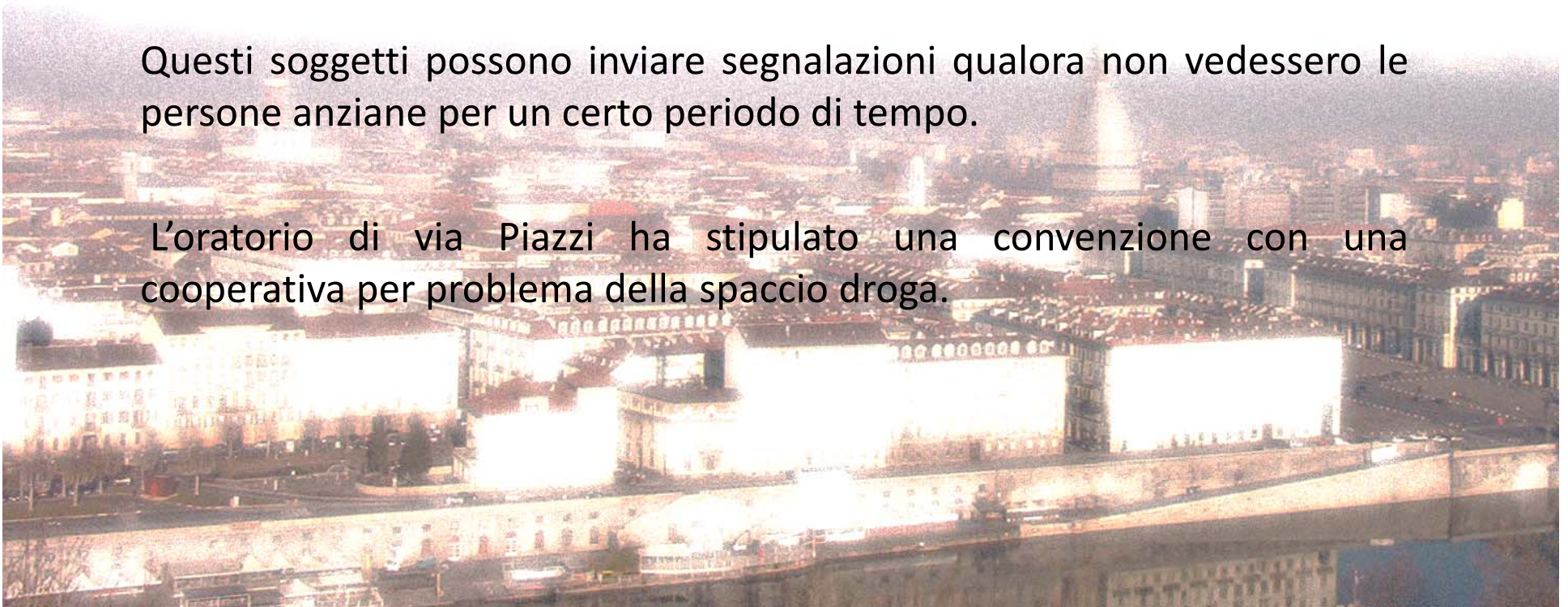
# SITUAZIONE SOCIALE- INCONTRO CON I SERVIZI SOCIALI

## Proposte

prevedere dei “Sensori/osservatori” di territorio. Ad esempio sensibilizzare gli amministratori di condominio , negozi, farmacie, parrocchie come segnalatori .

Questi soggetti possono inviare segnalazioni qualora non vedessero le persone anziane per un certo periodo di tempo.

L’oratorio di via Piazza ha stipulato una convenzione con una cooperativa per problema della spaccio droga.



## SITUAZIONE SOCIALE- INCONTRO CON ASSOCIAZIONI VOLONTARIATO

Aumento grande longevità, crescita quantitativa anziani attivi, aumento truffe a domicilio, aumento domanda di cura domiciliare, aumento patologie croniche comportano un corrispondente aumento della domanda di prevenzione, informazione, cura.

**Assumono centralità strategica la prevenzione, il territorio e la casa come luoghi di cura.**

Il quartiere crocetta risulta quello con una percentuale molto alta di anziani. Gli anziani sono circa il 27% della popolazione con una percentuale di grandi anziani (longevi) di circa il 9,5%.

Un dato significativo è l'accesso al pronto soccorso dell'Ospedale Mauriziano: circa il 40% sono anziani.

Il reddito è distribuito per zone. Ci sono zone ricche quali il quadrilatero d'oro delle zone pedonali di corso Trento, corso Generale Govone e corso Galileo Ferraris, accanto a sacche di povertà e deprivazione quali via san Secondo, via Sacchi, via Massena e via Arquata.

## SITUAZIONE SOCIALE- INCONTRO CON ASSOCIAZIONI VOLONTARIATO

Campanelli di allarme:

- **il pronto soccorso:** forte aumento degli accessi degli over 80
- **l'aumento delle truffe a domicilio:** si sono moltiplicati gli interventi di CC, Polizia di Stato, Vigili urbani per una capillare informazione sull'abilità truffaldina e domicilio e sulle tecniche sconcertanti per far aprire la porta a chi per natura è diffidente!

Il Comune di Torino dal 2016 il progetto SAA Anziani Vittime di Violenza sede di coordinamento in via Bruino 4 dott.sse Fessia e Gili.

**Proposta:** prevedere con le circoscrizioni degli incontri per sensibilizzare sulle truffe agli anziani facendosi promotori di un corso pilota per volontari contro le truffe e sulla sicurezza creando nel contempo uno sportello sulla sicurezza.



## **SITUAZIONE SOCIALE- INCONTRO CON ASSOCIAZIONI VOLONTARIATO**

La classificazione degli anziani oggi si basa su due categorie: **autosufficienti e non autosufficienti.**

In questo modo si tralascia quella zona grigia, una zona intermedia degli anziani cosiddetti che presentano una buona autosufficienza ma una non autonomia in certe azioni quali il bagno, pagare le bollette , fare la spesa, ecc.

### **Proposta:**

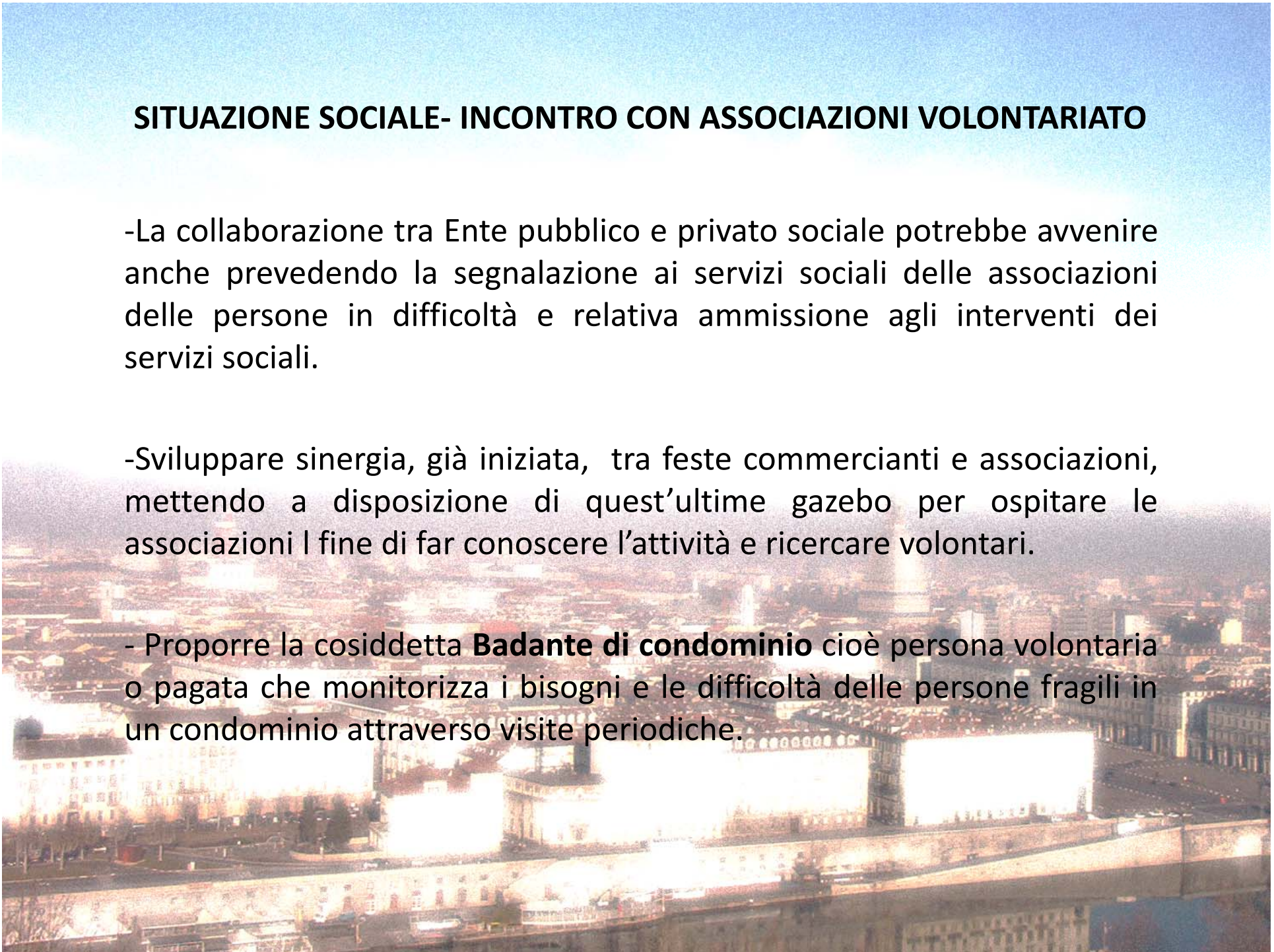
- **inserire un criterio intermedio tra la auto e non autosufficienza che potrebbe essere chiamata la Fragilità.** La fragilità è anche un problema delle persone agiate.
- stretta collaborazione tra associazioni di volontariato, istituzioni (in primis comune e circoscrizione) e le cosiddette **sentinelle del territorio** cioè negozi, farmacie, parrocchie, amministratori di condominio cioè quelle “agenzie” che in qualche modo possono segnalare l’assenza dell’anziano.

## SITUAZIONE SOCIALE- INCONTRO CON ASSOCIAZIONI VOLONTARIATO

-La collaborazione tra Ente pubblico e privato sociale potrebbe avvenire anche prevedendo la segnalazione ai servizi sociali delle associazioni delle persone in difficoltà e relativa ammissione agli interventi dei servizi sociali.

-Sviluppare sinergia, già iniziata, tra feste commercianti e associazioni, mettendo a disposizione di quest'ultime gazebo per ospitare le associazioni l fine di far conoscere l'attività e ricercare volontari.

- Proporre la cosiddetta **Badante di condominio** cioè persona volontaria o pagata che monitorizza i bisogni e le difficoltà delle persone fragili in un condominio attraverso visite periodiche.



## **INCONTRO CON ASSOCIAZIONI DEI COMMERCianti**

### **MERCATO DELLA CROCETTA:**

E' presente da Lunedì a Sabato.

E' un Mercato tradizionale. con banchi di alimentari, vestiario, accessori, mobilio.

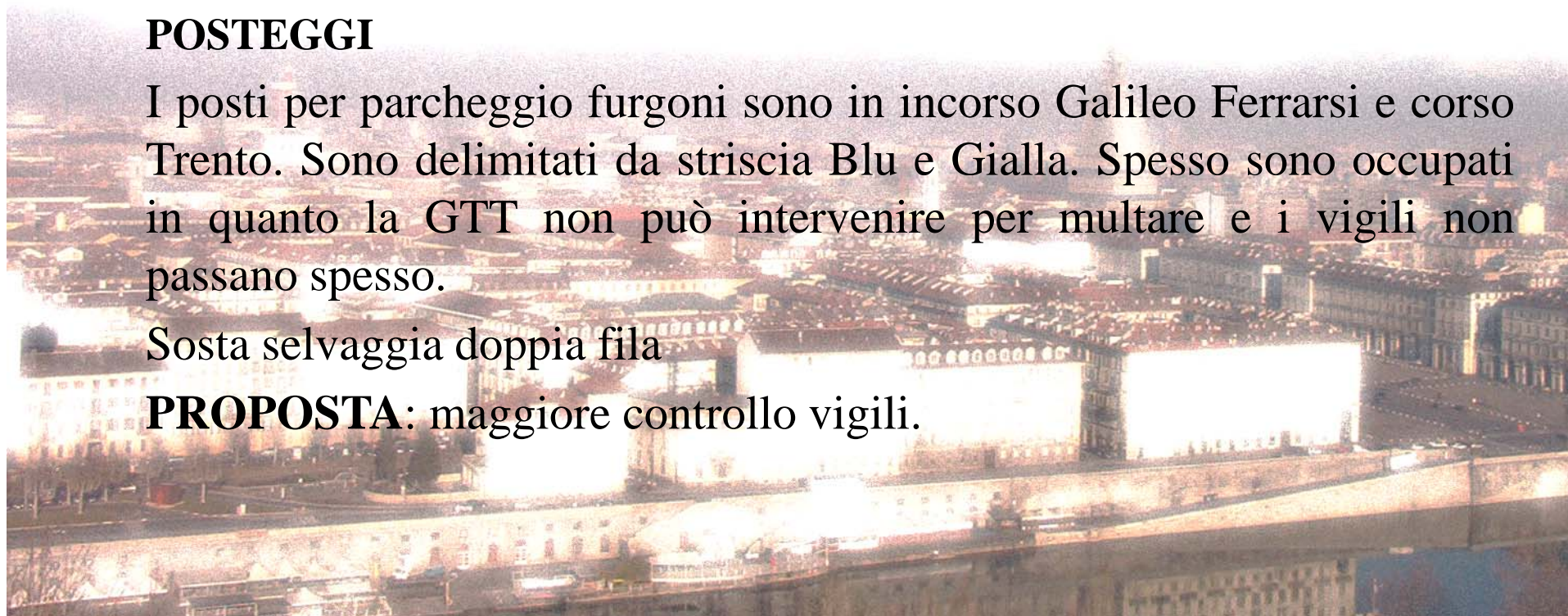
### **CRITICITA'**

#### **POSTEGGI**

I posti per parcheggio furgoni sono in incorso Galileo Ferrarsi e corso Trento. Sono delimitati da striscia Blu e Gialla. Spesso sono occupati in quanto la GTT non può intervenire per multare e i vigili non passano spesso.

Sosta selvaggia doppia fila

**PROPOSTA:** maggiore controllo vigili.





## INCONTRO CON ASSOCIAZIONI DEI COMMERCianti

### MERCATO DELLA CROCETTA' :

#### STRADA

Dopo i lavori stradali il rattoppo avviene con asfalto a freddo che dura molto poco (ultimo esempio fibra ottica)

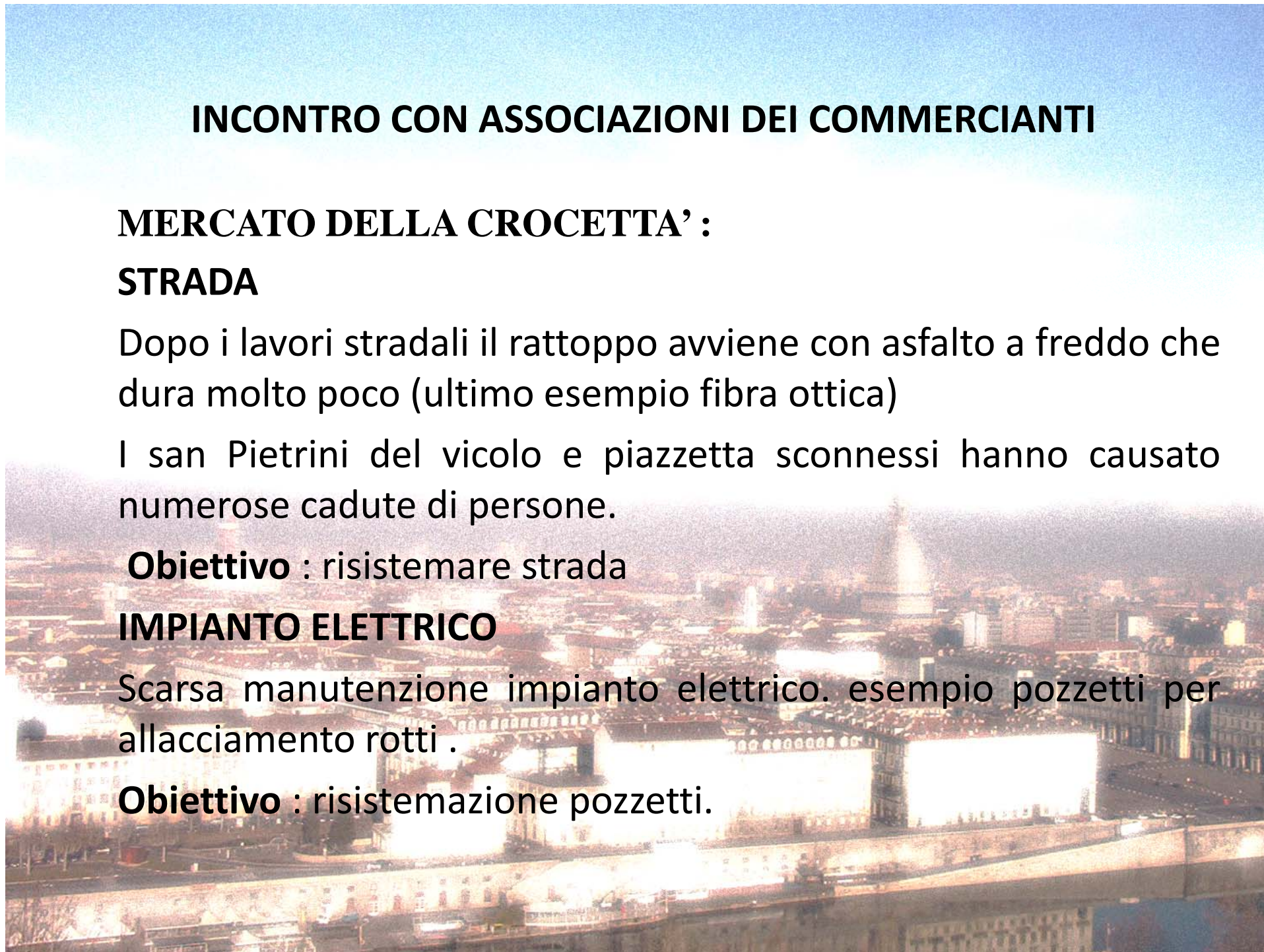
I san Pietrini del vicolo e piazzetta sconnessi hanno causato numerose cadute di persone.

**Obiettivo** : risistemare strada

#### IMPIANTO ELETTRICO

Scarsa manutenzione impianto elettrico. esempio pozzetti per allacciamento rotti .

**Obiettivo** : risistemazione pozzetti.



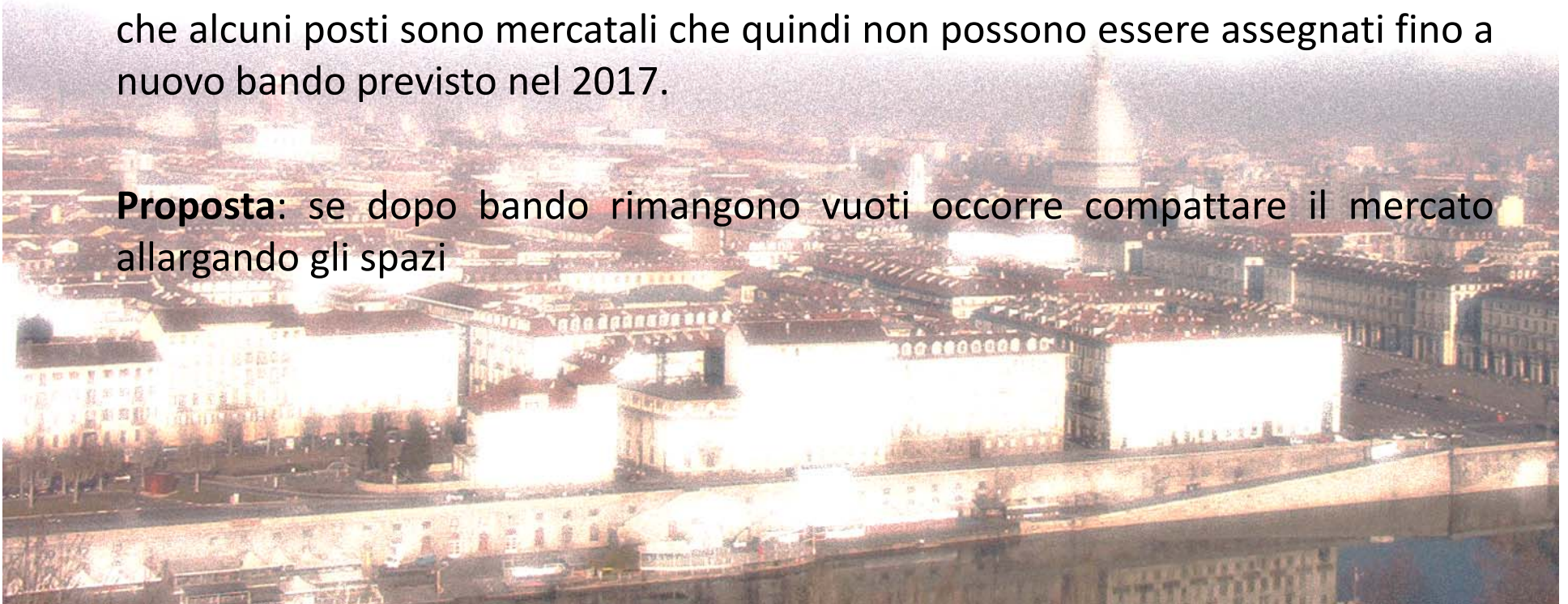
# INCONTRO CON ASSOCIAZIONI DEI COMMERCianti

## MERCATO DELLA CROCETTA:

### DISPOSIZIONE POSTI

Tra alcuni banchi , soprattutto frutta e verdura lo spazio è esiguo , occorrerebbe avere una corsia di almeno 5 metri. E' necessario rivedere l'assegnazioni delle autorizzazione in quanto molti posto sono vuoti a causa termine attività dell'assegnatario (decesso o altre cause) Ciò è dovuto al fatto che alcuni posti sono mercatali che quindi non possono essere assegnati fino a nuovo bando previsto nel 2017.

**Proposta:** se dopo bando rimangono vuoti occorre compattare il mercato allargando gli spazi



# INCONTRO CON ASSOCIAZIONI DEI COMMERCianti

## MERCATO E COMMERCIO BORGO SAN SECONDO

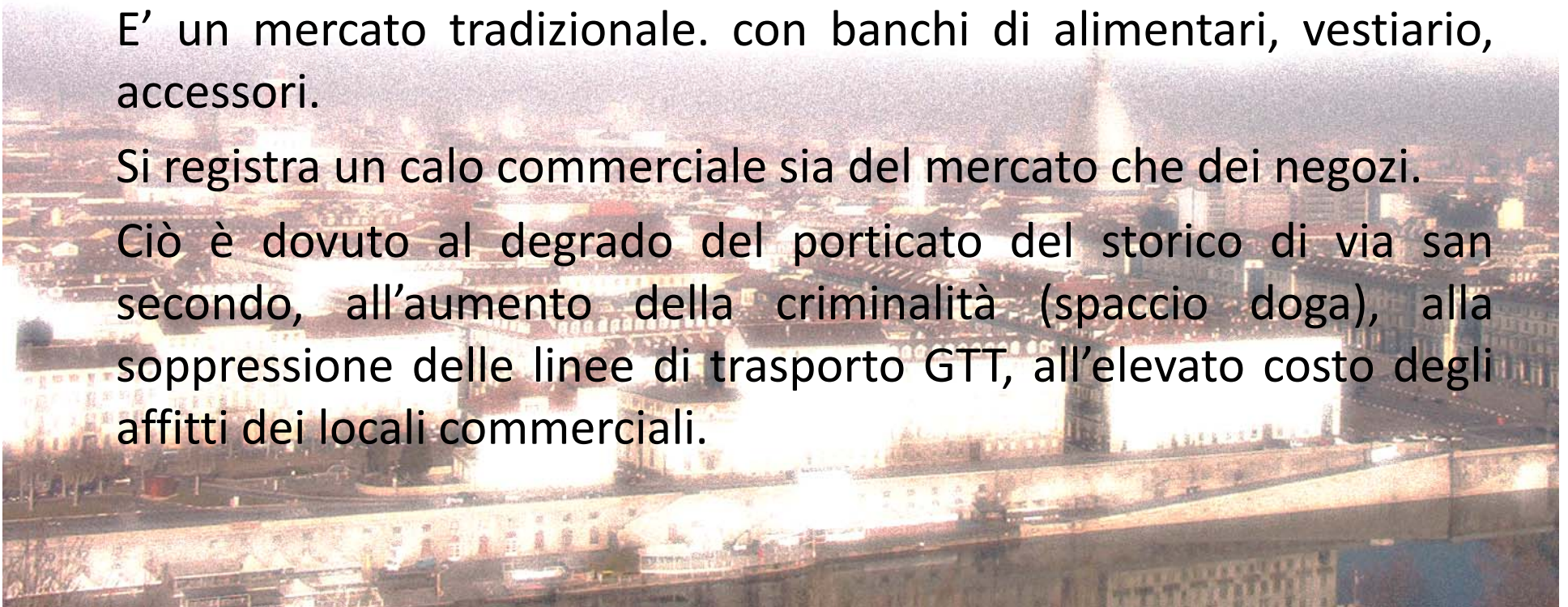
Il mercato è suddiviso nella parte “non alimentare” (che occupa via Legnano nel tratto compreso tra via Massena e via San Secondo) e quella alimentare, dislocata in piazza San Secondo.

E' presente da Lunedì a Sabato.

E' un mercato tradizionale. con banchi di alimentari, vestiario, accessori.

Si registra un calo commerciale sia del mercato che dei negozi.

Ciò è dovuto al degrado del porticato del storico di via san secondo, all'aumento della criminalità (spaccio droga), alla soppressione delle linee di trasporto GTT, all'elevato costo degli affitti dei locali commerciali.



# INCONTRO CON ASSOCIAZIONI DEI COMMERCianti

## MERCATO E COMMERCIO BORG SAN SECONDO

Tra le cause del declino commerciale influisce anche:

- la presenza di ben 5 supermercati in zona. La mancanza di mezzi pubblici incide l'afflusso con conseguenza della chiusura delle vecchie botteghe.
- L'elevato costo dei posti mercatali fissi con conseguente riconsegna delle licenza e richiesta posti a sorteggio. Molti posti a sorteggio rimangono vuoti perché non si presentano al sorteggio perché non è conveniente (**Costo posto fisso circa 4.000 € anno + tassa suolo, INPS tassa spazzatura per un totale di circa € 12.000 anno. Per frutta e verdure solo spazzatura € 7.000 anno**) e scomodo per il poco spazio per lo scarico. Spesso i posti per il parcheggio dei furgoni sono occupati da auto private a causa di uno scarso controllo dei vigili. Inoltre non sempre è rispettata la distanza di 3,5 metri tra un banco e l'altro.

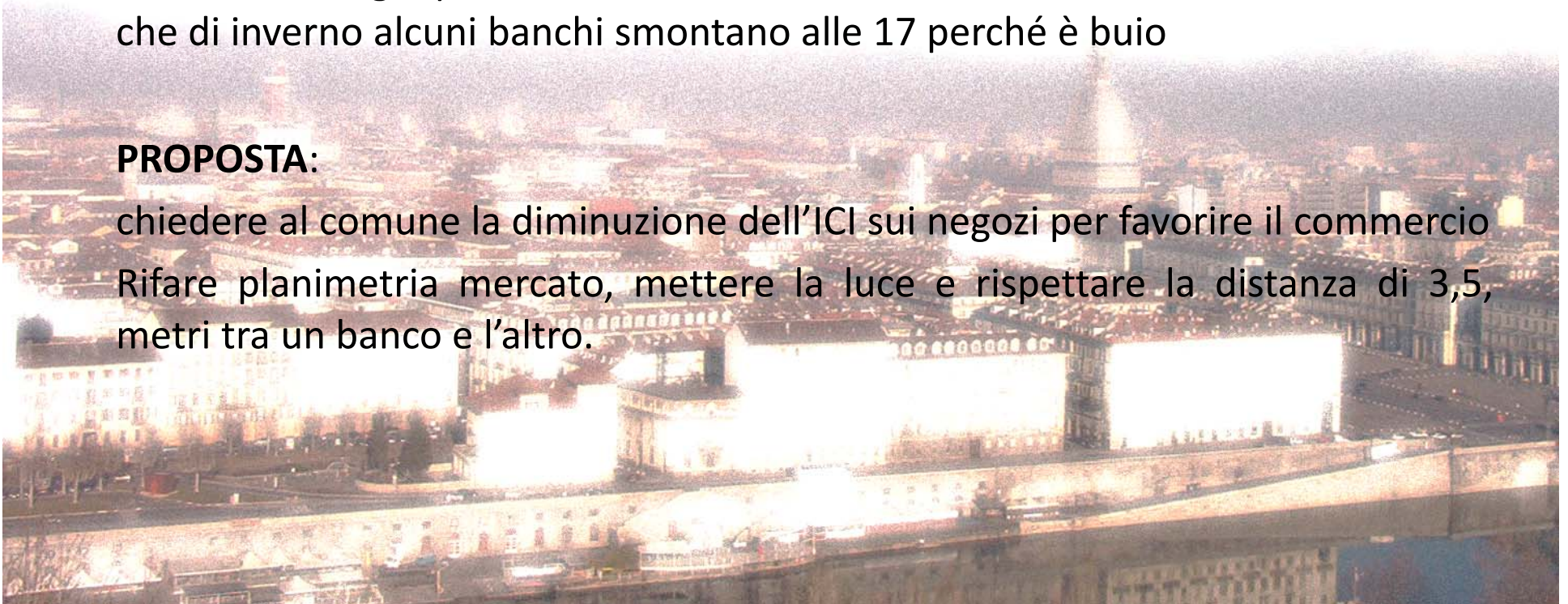
# INCONTRO CON ASSOCIAZIONI DEI COMMERCianti

## MERCATO E COMMERCIO BORG SAN SECONDO

- Il mercato è sprovvisto di bagni pubblici e alcuni banchi non hanno la corrente. Questo fa sì che di inverno alcuni banchi smontano alle 17 perché è buio
- mancano i bagni pubblici e alcuni banchi non hanno la corrente. Questo fa sì che di inverno alcuni banchi smontano alle 17 perché è buio

### **PROPOSTA:**

chiedere al comune la diminuzione dell'ICI sui negozi per favorire il commercio  
Rifare planimetria mercato, mettere la luce e rispettare la distanza di 3,5 metri tra un banco e l'altro.



## INCONTRO CON ASSOCIAZIONI DEI COMMERCianti

Occorre riqualificare e abbellire via San Secondo. Come:

- arredo urbano e panchine per sosta anziani che hanno difficoltà a deambulare
- Abbellimento via con bandierine a vela con nome attività.
- Rifacimento scivoli marciapiedi per ridurre barriere architettoniche.
- Rifacimento marciapiedi sconnessi che causano cadute

Gli eventi contribuiscono ad aumentare la conoscenza delle attività presenti e quindi favoriscono il commercio.

Ripristinare il passaggio dei mezzi pubblici favorirebbe il commercio e ridurrebbe la sosta in doppia fila.

L'illuminazione è scarsa e ne risulta una via buia anche per il fatto che i lampioni sono vecchi e alti. Se i commercianti mettono i faretti a spese loro questi sono tassati come insegne.

Esistono problemi di criminalità: spaccio, furti, truffe agli anziani. Un deterrente potrebbe essere quello di maggiori controlli in via Sacchi e via San Secondo.