



CITTA' DI TORINO

BANDO GENERALE n. 5/2007

PER L'ASSEGNAZIONE IN LOCAZIONE DI ALLOGGI DI EDILIZIA
RESIDENZIALE PUBBLICA SOVVENZIONATA



CARATTERISTICHE E DIMENSIONI DELLA DOMANDA ABITATIVA

A cura di:

DIVISIONE EDILIZIA RESIDENZIALE PUBBLICA
SETTORE BANDI E ASSEGNAZIONI
UFFICIO BANDO GENERALE

Elaborazioni statistiche a cura di Andrea Cannella

ottobre 2008

0. PREMESSA	2
1. ENTITA' DELLA DOMANDA	3
2. STATI DI PROVENIENZA DEI RICHIEDENTI.....	5
3. INDICI DI GRAVITA' DEL DISAGIO ABITATIVO	10
4. DISTRIBUZIONE DEL PUNTEGGIO	13
5. ANALISI DELLE CONDIZIONI DI DISAGIO ABITATIVO.....	15
6. ANALISI DELLE CONDIZIONI DI DISAGIO SOGGETTIVO	17
7. PARTECIPAZIONE A BANDI PRECEDENTI	20
8. BANDO GENERALE E FONDO NAZIONALE SOSTEGNO LOCAZIONE.....	21
9. COMPOSIZIONE NUCLEI FAMILIARI.....	23
10. CATEGORIE SPECIALI.....	25
11. ANALISI DEI RICHIEDENTI AL DI SOTTO DEI 30 E 40 ANNI.....	29
12. RISERVA MIX SOCIALE	30
13. ESITO DOMANDE ULTIMI BANDI.....	33

0. PREMESSA

La Città ha emesso, il 26 novembre 2007, il V Bando Generale per l'assegnazione di alloggi di Edilizia Residenziale Pubblica Sovvenzionata, al quale hanno partecipato 9.965 famiglie che risiedono o svolgono la loro attività lavorativa a Torino.

Il Bando è lo strumento previsto dalla legge per selezionare, sulla base della gravità delle condizioni di disagio dei nuclei familiari, gli aventi titolo all'assegnazione di un alloggio di E.R.P.S.; costituisce inoltre un prezioso strumento di analisi del fabbisogno abitativo, rappresentando una fotografia della situazione reddituale, abitativa e sociale dei partecipanti.

L'aggregazione dei dati raccolti la loro comparazione con i dati rilevati in occasione delle precedenti edizioni, consente valutazioni statistiche e analisi sulle dinamiche in essere relativamente, ad esempio, alla composizione dei nuclei familiari, all'incidenza sulla domanda di casa popolare dell'immigrazione dai paesi extraeuropei, alle tipologie del fabbisogno espresse dalle domande, alle caratteristiche del disagio abitativo e all'incidenza degli sfratti sul medesimo, alla suddivisione della domanda per classi di reddito e per categorie sociali.

Si ritiene che i dati qui rappresentati possano fornire un contributo alla lettura di alcuni fenomeni sociali e tendenze evolutive della Città negli ultimi anni.

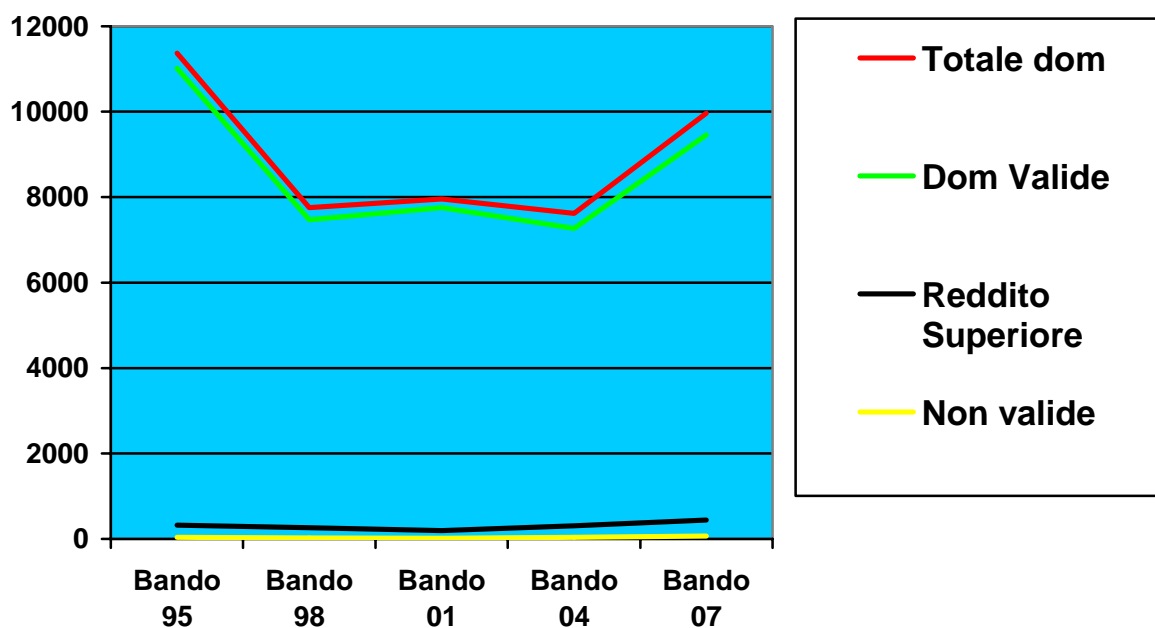
Nella comparazione tra i dati odierni e quelli rilevati nelle precedenti edizioni, occorre tenere presente che le modifiche alla legislazione regionale in materia apportate nel 2001 hanno introdotto diverse e non secondarie variazioni ai criteri di attribuzione dei punteggi rispetto alla normativa in vigore all'epoca dei precedenti bandi, ampliando la casistica delle condizioni soggettive e oggettive di disagio a tal fine valutabili.

La più analitica valorizzazione delle predette condizioni ha pertanto determinato un tendenziale innalzamento dei punteggi rispetto ai bandi precedenti.

1. ENTITA' DELLA DOMANDA

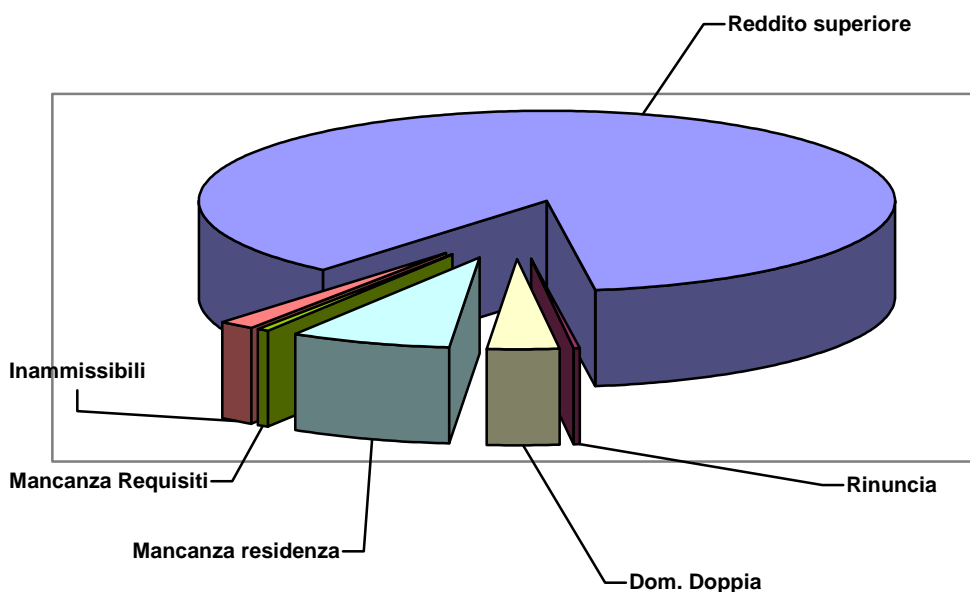
I dati statistici, riportati nel presente fascicolo, conseguono ad elaborazioni operate sulle 9.456 domande validamente presentate al Bando Generale n. 5 pubblicato in data 26 novembre 2007.

DOMANDE PRESENTATE								
	PRESENTATE		VALIDE		REDDITI SUPERIORI		ALTRE CAUSE DI ESCLUSIONE	
	N.	%	N.	%	N.	%	N.	%
Bando 2007	9965	100	9456	94,9	441	4,42	68	0,68
Bando 2004	7619	100	7271	95,43	309	4,05	39	0,52
Bando 2001	7959	100	7750	97,37	193	2,43	16	0,2
Bando 1998	7757	100	7472	96,33	260	3,35	25	0,32
Bando 1995	11370	100	11009	96,82	324	2,85	37	0,33



La partecipazione alle edizioni a partire dal 1998 fino al 2004 si è mantenuto pressoché stabile con 8.000 ca. domande. Nell'ultima edizione si è registrato un incremento di oltre il 30%. Tale dato, anche in considerazione delle 4.500 c.a. assegnazioni disposte dal 2001 (con una media di n. 585 assegnazioni all'anno), è indice di un disagio abitativo grave in fase di espansione a livello cittadino.

Bando 2007 - Domande escluse - Dettaglio															
Totale Escluse		Reddito superiore		Rinuncia		Domanda doppia		Mancanza residenza		Mancanza altri requisiti		Inammissibili			
												Non Firmate		Fuori Termine	
N.	%	N.	%	N.	%	N.	%	N.	%	N.	%	N.	%	N.	%
509	100	441	86,64	2	0,39	17	3,34	38	7,47	3	0,59	3	0,59	5	0,98



Reddito Superiore – Richiedenti che hanno autocertificato, presentando la domanda, un reddito superiore al limite di accesso previsto per l'edilizia residenziale pubblica.

Il Reddito Medio delle domande escluse per redditi superiori = €24932,45

Numero medio dei componenti i nuclei familiari delle domande escluse = 2,82

Limite di accesso per un nucleo di 3 persone = €23.424,46

Rinuncia – Richiedenti che hanno presentato una richiesta di annullamento della domanda presentata al bando.

Occupante senza titolo – Richiedenti che, alla data di pubblicazione del bando, occupavano, senza averne titolo, un alloggio di Edilizia Residenziale Pubblica Sovvenzionata. Detta condizione è emersa dalla documentazione allegata dagli stessi richiedenti alla domanda di partecipazione.

Mancanza di requisiti previsti dal bando – Richiedenti che, compilando la domanda o allegando alla stessa della documentazione ulteriore, hanno manifestato la mancanza di uno o più requisiti necessari alla valida partecipazione al bando, quali la residenza o l'attività lavorativa nel territorio della Città di Torino, la cittadinanza comunitaria o la regolare residenza ed attività lavorativa per almeno tre anni per i cittadini extracomunitari, nonché tutti gli altri requisiti di accesso all'E.R.P.S. previsti dalla legge regionale 46 del 1995 ed dalle successive modifiche ed integrazioni.

Domande Doppie – Richiedenti che hanno presentato più domande per lo stesso nucleo familiare.

2. STATI DI PROVENIENZA DEI RICHIEDENTI

Il maggior numero di domande presentate in occasione dell'ultimo bando comporta un generalizzato aumento delle domande per ognuna delle possibili categorie evidenziate di seguito (italiani, comunitari, extracomunitari). Ma, mentre le domande presentate da cittadini italiani sono aumentate in valore assoluto in maniera esigua (circa 500 unità), la loro incidenza rispetto al numero complessivo di domande pervenute si è ridotta rispetto al bando del 2004, passando dal 69 al 58%.

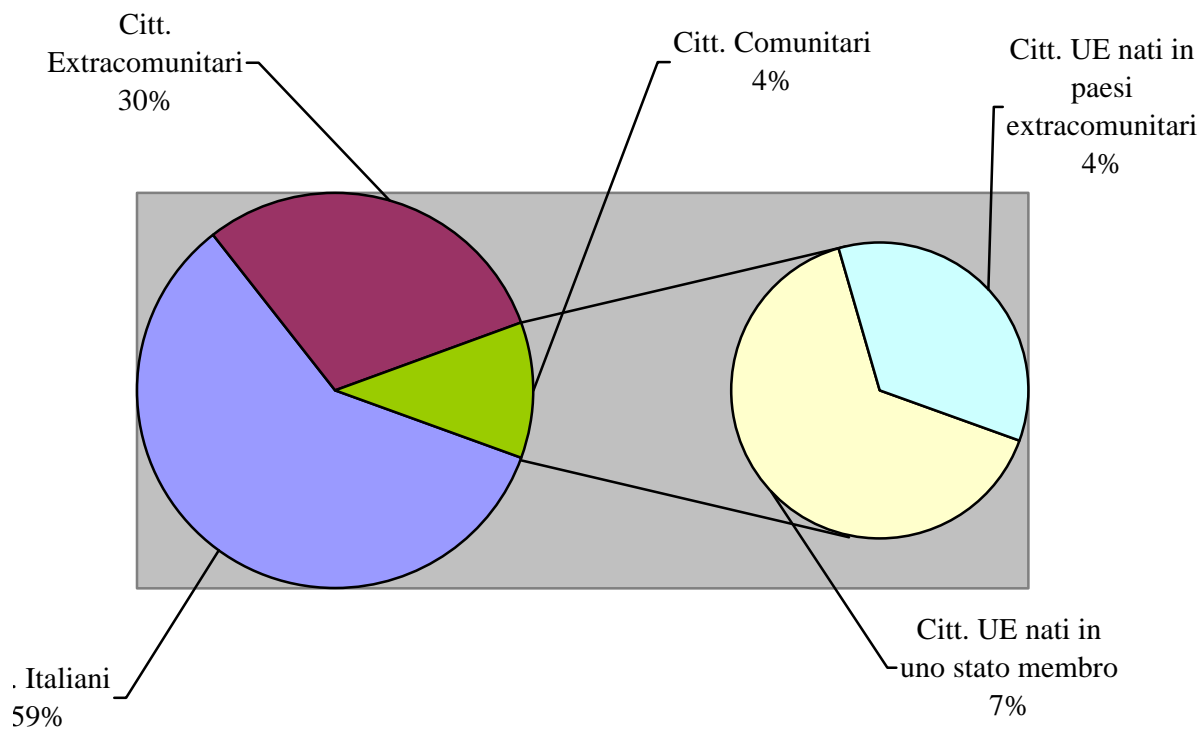
Si evidenzia invece un progressivo incremento percentuale della domanda di cittadini provenienti da Stati non appartenenti all'Unione Europea, partendo dal 17% del 1995 fino al 30% dell'ultima edizione.

Si è registrato un lieve calo, in controtendenza, solo per il bando del 2004, spiegabile con le modifiche legislative che hanno reso più gravosa la partecipazione dei cittadini extracomunitari per i quali è richiesta ora la regolare presenza sul territorio nazionale e una regolare attività lavorativa da almeno tre anni. Dette modifiche, in vigore fin dal 2001, hanno però spiegato i loro effetti (contraendo la domanda) a partire dal bando successivo, sostanzialmente per una maggiore e migliore conoscenza della normativa di riferimento, acquisita negli anni da parte degli aspiranti partecipanti al bando. Si deve infatti osservare come nel 2001, per le domande arrivate al vaglio della Commissione Assegnazione Alloggi, fossero notevolmente aumentate le esclusioni per mancanza dei requisiti di partecipazione.

Attualmente la presenza di cittadini extracomunitari ha nuovamente ripreso ad aumentare, sia in percentuale sia in valore assoluto, riflettendo una maggior integrazione proprio sotto il profilo dell'attività lavorativa.

Nel valutare la presenza di cittadini extracomunitari occorre anche tenere conto dell'allargamento dell'Unione Europea, si pensi soprattutto alla Romania, che ha comportato un flusso considerevole di domande dall'una all'altra classificazione. Le circa 800 domande in più di cittadini comunitari registrate nell'ultimo bando erano infatti in massima parte classificate fra le domande presentate da cittadini extracomunitari nel 2004. Questo da ancora maggior peso all'aumento di 4 punti percentuali registrato per i cittadini tutt'ora extracomunitari.

CITTADINANZA DEI RICHIEDENTI								
	ITALIANA		COMUNITARIA		EXTRACOMUNITARIA		TOTALE DOMANDE VALIDE	
	N.	%	N.	%	N.	%	N.	%
Bando 07	5560	58,8	1049	11,09	2847	30,11	9456	100
Bando 04	5058	69,57	294	4,04	1919	26,39	7271	100
Bando 01	5301	66,74	326	4,1	2304	29	7943	100
Bando 98	5819	77,85	11	0,15	1642	22	7472	100
Bando 95	9105	82,7	13	0,11	1891	17,17	11009	100



Tra i 1049 richiedenti non di nazionalità italiana che hanno autocertificato la cittadinanza comunitaria, solo 691 risultano essere anche nati in Stati dell'Unione (nel 2004 erano solo 71), mentre i restanti 358 risultano essere nati in paesi non appartenenti alla stessa (rispetto ai 223 del 2004). L'incremento di cittadini comunitari nati in paesi membri dell'unione si spiega facilmente considerando che dei 691 richiedenti considerati, 604 sono di nazionalità rumena.

Bando 07 - Riepilogo dei dati relativi ai paesi di provenienza ed alla cittadinanza

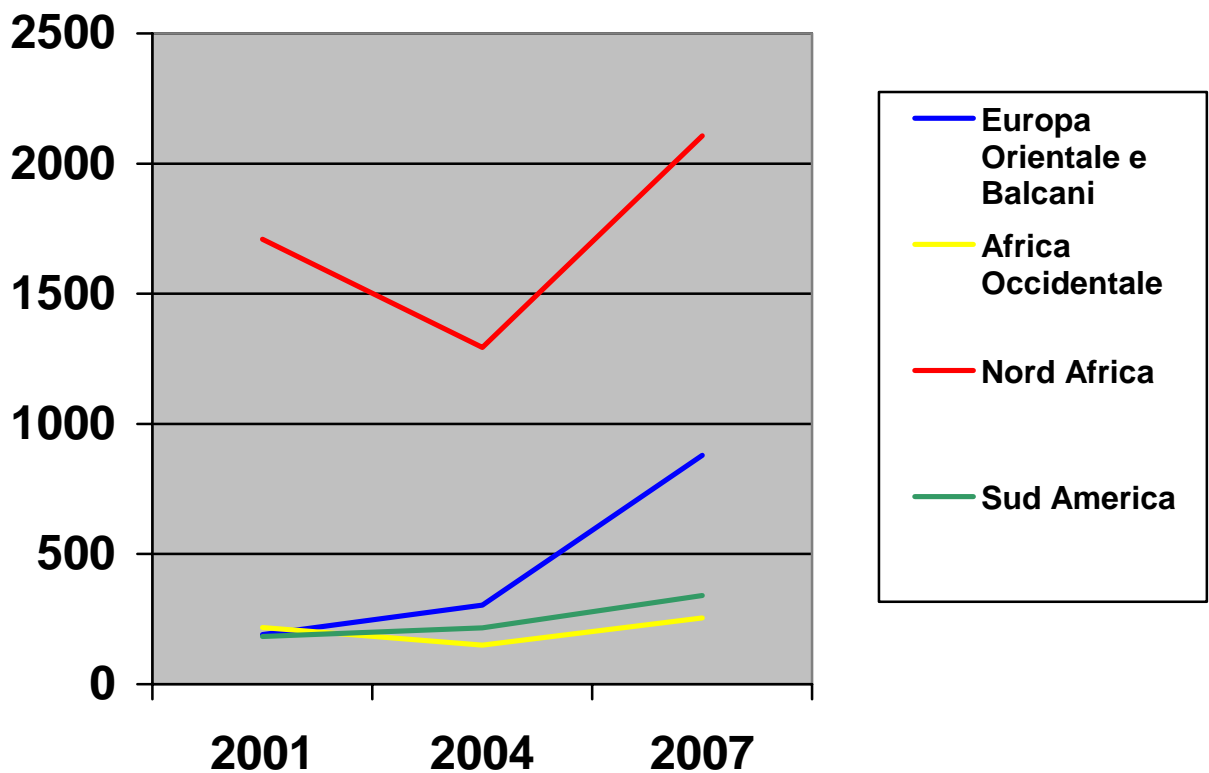
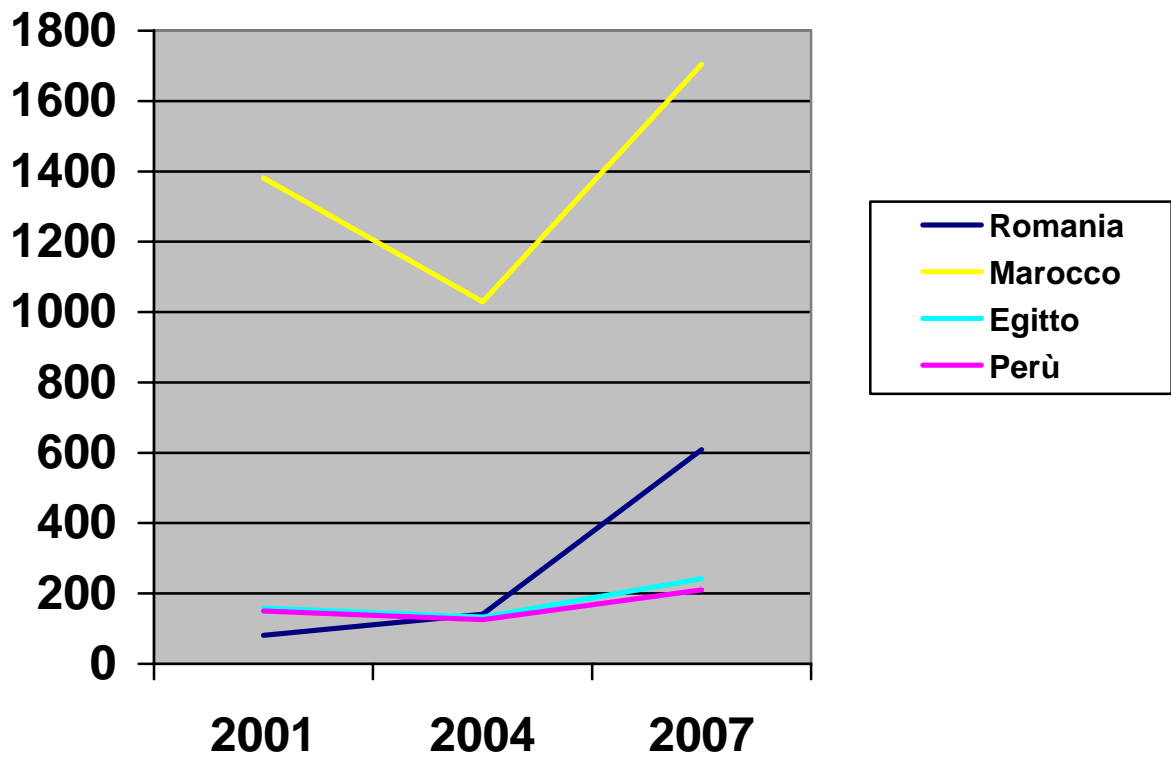
Confronto dei richiedenti in relazione al loro paese d'origine.

RICHIEDENTI COMUNITARI - PAESI DI PROVENIENZA - N° 6609			
ALBANIA	13	MAROCCO	136
ARGENTINA	4	MOLDAVIA	6
BELGIO	8	MOZAMBICO	2
BRASILE	16	NIGERIA	6
BULGARIA	6	PERU'	17
CAMERUN	3	POLONIA	10
CAPO VERDE	2	REP. CECA	2
COSTA D'AVORIO	2	REP. DOMINICANA	8
ECUADOR	4	REP. SERBIA E MONTENEGRO	2
EGITTO	17	REP. SLOVACCA	2
ERITREA	10	ROMANIA	604
ETIOPIA	4	RUSSIA	5
FILIPPINE	4	SENEGAL	4
FRANCIA	26	SEYCHELLES	2
GERMANIA	18	SOMALIA	4
GHANA	2	SPAGNA	2
GRAN BRETAGNA	2	SVIZZERA	14
GRECIA	3	TUNISIA	19
IRAN	2	UCRAINA	3
ITALIA	5560	UNGHERIA	3
LIBIA	7	USA	2
LITUANIA	3	VENEZUELA	6
LUSSEMBURGO	2	ALTRI STATI	32

RICHIEDENTI EXTRACOMUNITARI - PAESI DI PROVENIENZA - N° 2847			
ALBANIA	110	ITALIA	16
ALGERIA	10	KENYA	2
BANGLADESH	12	LIBERIA	2
BENIN	2	MACEDONIA	5
BOLIVIA	3	MAROCCO	1568
BOSNIA-ERZEGOVINA	6	MOLDAVIA	57
BRASILE	27	NIGERIA	131
BURUNDI	0	PAKISTAN	6
CAMERUN	11	PERU'	193
CINA POPOLARE	16	REP. CONGO	6
COLOMBIA	14	REP. DOMINICANA	4
COSTA D'AVORIO	31	REP. SERBIA E MONTENEGRO	17
CUBA	3	ROMANIA	5
ECUADOR	57	RUSSIA	3
EGITTO	225	SENEGAL	41
ERITREA	21	SIERRA LEONE	2
ETIOPIA	10	SOMALIA	21
FILIPPINE	32	SRI LANKA	6
GAMBIA	2	SUDAN	2
GHANA	26	TUNISIA	83
GIORDANIA	4	TURCHIA	3
GUINEA	2	UCRAINA	10
INDIA	3	ZAIRE	17
IRAN	6	ALTRI STATI	12

Bando 2004			Bando 2007			Confronto	
Stato di nascita	Dom.	% sul totale dom valide	Stato di nascita	Dom.	% sul totale dom valide	Variazione % di incidenza	variazione % totale
ROMANIA	141	1,94	ROMANIA	609	6,44	4,50	331,91
MAROCCO	1029	14,15	MAROCCO	1704	18,02	3,87	65,60
EGITTO	133	1,83	EGITTO	242	2,56	0,73	81,95
PERU'	126	1,73	PERU'	210	2,22	0,49	66,67
MOLDAVIA	20	0,28	MOLDAVIA	63	0,67	0,39	215,00
SENEGAL	16	0,22	SENEGAL	45	0,48	0,26	181,25
ECUADOR	29	0,40	ECUADOR	61	0,65	0,25	110,34
ERITREA	7	0,10	ERITREA	31	0,33	0,23	342,86
NIGERIA	92	1,27	NIGERIA	137	1,45	0,18	48,91
BRASILE	21	0,29	BRASILE	43	0,45	0,17	104,76
COSTA D'AVORIO	14	0,19	COSTA D'AVORIO	33	0,35	0,16	135,71
UCRAINA	2	0,03	UCRAINA	13	0,14	0,11	550,00
ALBANIA	90	1,24	ALBANIA	123	1,30	0,06	36,67
BANGLADESH	5	0,07	BANGLADESH	12	0,13	0,06	140,00
COLOMBIA	9	0,12	COLOMBIA	15	0,16	0,03	66,67
CINA POPOLARE	10	0,14	CINA POPOLARE	16	0,17	0,03	60,00
SVIZZERA	9	0,12	SVIZZERA	14	0,15	0,02	55,56
SOMALIA	18	0,25	SOMALIA	25	0,26	0,02	38,89
CAMERUN	10	0,14	CAMERUN	14	0,15	0,01	40,00
REP. DOMINICANA	9	0,12	REP. DOMINICANA	12	0,13	0,00	33,33
ALGERIA	9	0,12	ALGERIA	11	0,12	-0,01	22,22
FRANCIA	23	0,32	FRANCIA	27	0,29	-0,03	17,39
POLONIA	10	0,14	POLONIA	10	0,11	-0,03	0,00
ZAIRE	17	0,23	ZAIRE	18	0,19	-0,04	5,88
SERBIA MONTENEGRO	18	0,25	SERBIA MONTENEGRO	19	0,20	-0,05	5,56
GHANA	28	0,39	GHANA	28	0,30	-0,09	0,00
ETIOPIA	20	0,28	ETIOPIA	14	0,15	-0,13	-30,00
TUNISIA	89	1,22	TUNISIA	103	1,09	-0,13	15,73
GERMANIA	24	0,33	GERMANIA	18	0,19	-0,14	-25,00
FILIPPINE	38	0,52	FILIPPINE	36	0,38	-0,14	-5,26
ARGENTINA	18	0,25	ARGENTINA	4	0,04	-0,21	-77,78
ITALIA	5072	69,76	ITALIA	5576	58,97	-10,79	9,94

Nella tabella sono riportati solo gli Stati più rappresentati; nell'ultima colonna, viene indicato l'incremento o il decremento percentuale del numero di domande. In questo caso si è avuto riguardo non alla nazionalità dei partecipanti, ma unicamente al loro paese di nascita. La comunità straniera più presente è quella marocchina (1.704 domande), segue quella rumena (609), più staccata quella egiziana con 242 presenze.



3. INDICI DI GRAVITA' DEL DISAGIO ABITATIVO

Una prima indiretta connotazione della gravità del disagio espresso dai richiedenti è desumibile dalla classificazione delle domande secondo il punteggio attribuito, sulla base delle condizioni autocertificate.

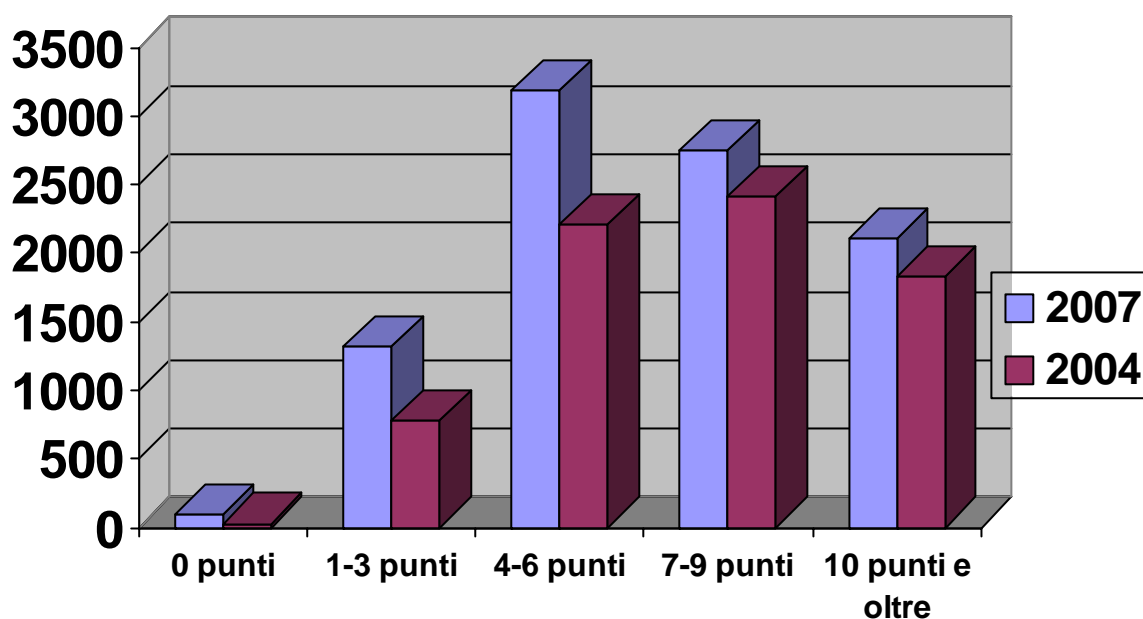
DOMANDE VALIDE PER CLASSI DI PUNTEGGIO COMPLESSIVO BANDO 2007						
	Fisiologica	Critica	Grave	Molto grave	Urgente	Totale domande
	0 punti	1 - 3 punti	4 - 6 punti	7 - 9 punti	10 punti e oltre	valide
Numero	98	1325	3184	2746	2103	9456
%	1,04	14,01	33,67	29,04	22,24	100

Va precisato che tale indicatore è strettamente correlato al vigente sistema di selezione e classificazione delle domande (art. 10 l.r.p. 46/95 e s.m.i.) costituito dalla sommatoria di punti parziali riferiti a condizioni di disagio socio-economico e abitativo fra loro estremamente differenziate.

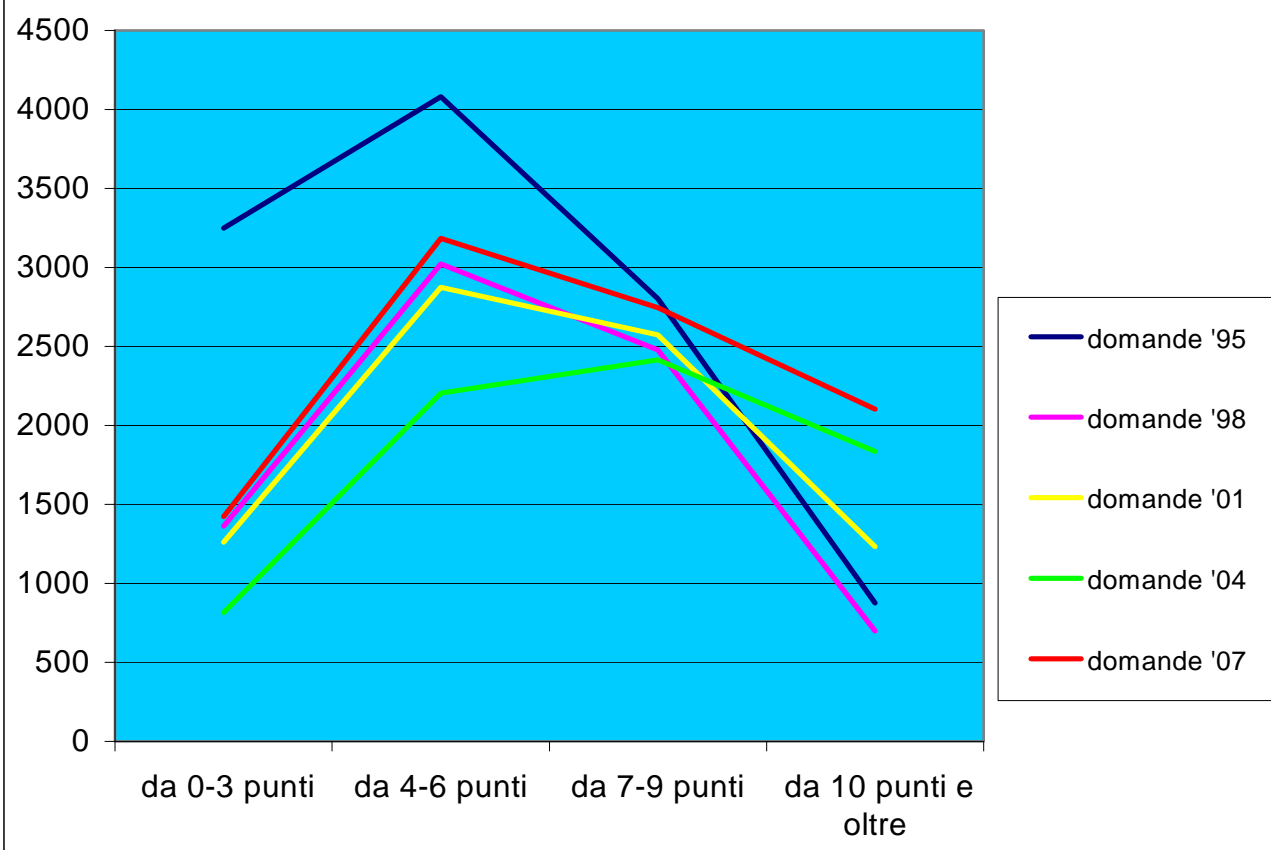
Occorre peraltro rammentare che i punteggi parziali, anche se di modesta entità, segnalano comunque situazioni di grave disagio abitativo, come si può evidenziare attraverso alcuni esempi: un alloggio con servizi igienici esterni in comune con altri nuclei “vale” 3 punti; una sentenza esecutiva di sfratto per finita locazione “vale” 2 punti; la presenza nel nucleo familiare di un invalido (con percentuale fra il 67 ed il 79) “vale” 2 punti.

Oltre il 22% delle domande registra una condizione di “disagio” urgente, tale da richiedere un intervento immediato. Dal confronto dei dati delle ultime due edizioni del bando risulta cresciuto di oltre il 14% il numero delle domande nelle quali è dichiarata una condizione di “disagio” urgente

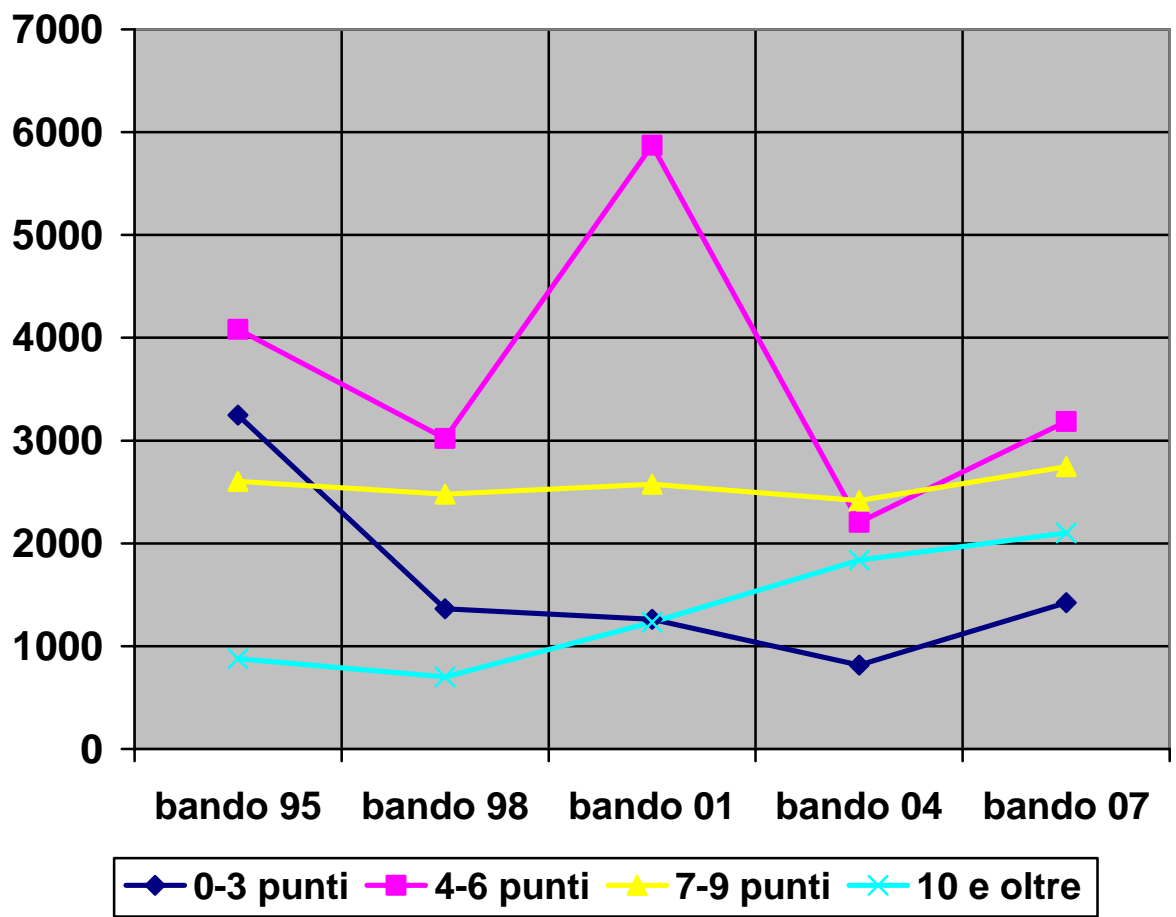
Raffronto ultimi due bandi



Confronto della distribuzione del punteggio



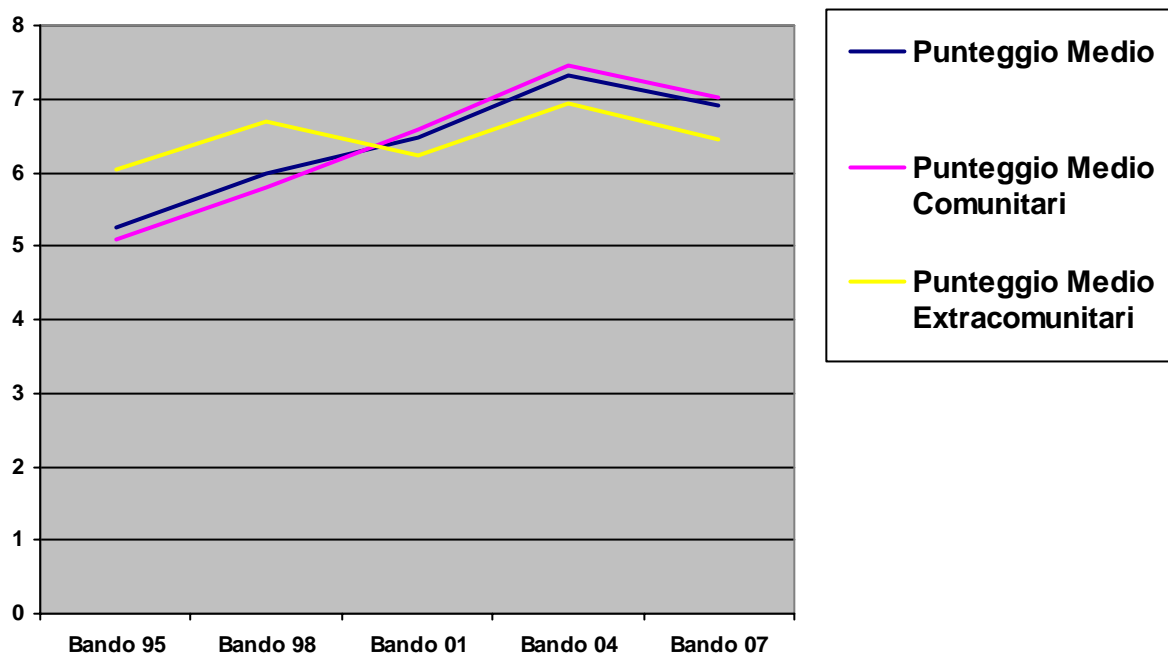
Variazioni delle classi di punteggio fra i bandi



Nel raffronto fra gli ultimi due bandi si può evidenziare come siano aumentate le domande per ciascuna classe di punteggio.

Il Bando 1995 era caratterizzato invece da una cospicua presenza di domande con punteggi bassi (disagio abitativo fisiologico e grave); domande che, non essendo più state ripresentate in seguito, determinano la grossa differenza di partecipanti tra il Bando del 1995 ed i successivi.

RIEPILOGO STATISTICO DEL PUNTEGGIO					
		DOMANDE VALIDE PRESENTATE	PUNTEGGIO		
			MINIMO	MASSIMO	MEDIO
BANDO 07	TOTALI	9456	0	24	6,9
	CITTADINI COMUNITARI	6609	0	24	7,03
	CITTADINI EXTRACOMUNITARI	2847	0	16	6,45
BANDO 04	TOTALI	7271	0	21	7,32
	CITTADINI COMUNITARI	5352	0	21	7,45
	CITTADINI EXTRACOMUNITARI	1919	0	18	6,95
BANDO 01	TOTALI	7943	0	18	6,48
	CITTADINI COMUNITARI	5639	0	18	6,58
	CITTADINI EXTRACOMUNITARI	2304	0	17	6,22
BANDO 98	TOTALI	7472	0	16	6
	CITTADINI COMUNITARI	5819	0	16	5,8
	CITTADINI EXTRACOMUNITARI	1642	0	15	6,7
BANDO 95	TOTALI	11009	0	16	5,25
	CITTADINI COMUNITARI	9105	0	16	5,08
	CITTADINI EXTRACOMUNITARI	1891	0	14	6,05



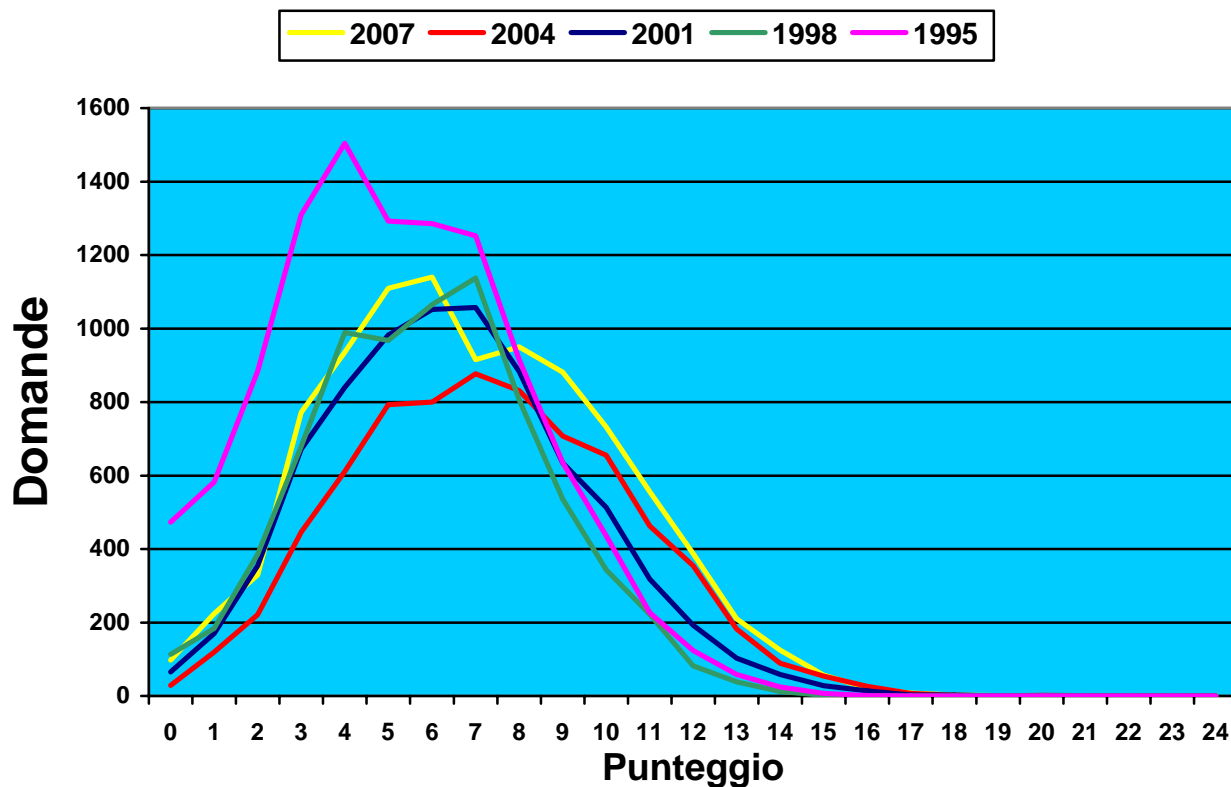
4. DISTRIBUZIONE DEL PUNTEGGIO

Vengono messi a confronto i dati relativi alla distribuzione delle domande a seconda del punteggio attribuito nei cinque bandi in esame.

PUNTEGGIO COMPLESSIVO RELATIVO ALLE DOMANDE VALIDE										
PUNTI	DOMANDE 2007	%	DOMANDE 2004	%	DOMANDE 2001	%	DOMANDE 1998	%	DOMANDE 1995	%
24	1	0,01	0	-	0	-	0	-	0	
23	0	0,00	0	-	0	-	0	-	0	
22	0	0,00	0	-	0	-	0	-	0	
21	0	0,00	1	0,01	0	-	0	-	0	-
20	0	0,00	2	0,02	0	-	0	-	0	-
19	1	0,01	0	0,00	0	-	0	-	0	-
18	3	0,03	2	0,02	3	0,04	0	-	0	-
17	8	0,08	7	0,11	3	0,04	0	-	0	-
16	22	0,23	26	0,36	14	0,18	1	0,01	1	0,01
15	57	0,60	54	0,74	28	0,35	2	0,03	7	0,06
14	125	1,32	89	1,22	58	0,73	12	0,16	24	0,22
13	210	2,22	182	2,50	103	1,3	38	0,51	58	0,53
12	388	4,10	355	4,88	193	2,43	82	1,10	124	1,13
11	556	5,88	463	6,38	318	3,99	222	2,97	227	2,06
10	732	7,74	655	9,01	513	6,46	343	4,59	436	3,96
9	881	9,32	708	9,74	634	7,98	536	7,17	635	5,77
8	950	10,05	831	11,43	883	11,12	806	10,79	915	8,31
7	915	9,68	877	12,06	1057	13,31	1137	15,22	1252	11,37
6	1140	12,06	800	11,01	1052	13,24	1065	14,25	1285	11,67
5	1109	11,73	793	10,90	982	12,36	967	12,94	1292	11,73
4	935	9,89	611	8,40	840	10,58	989	12,02	1504	13,66
3	772	8,16	446	6,13	672	8,46	680	9,10	1310	11,9
2	329	3,48	221	3,04	355	4,47	386	5,16	884	8,03
1	224	2,37	119	1,64	170	2,14	184	2,46	582	5,29
0	98	1,04	29	0,40	65	0,82	113	1,51	473	4,30
TOT. DOM.	9456	100	7271	100	7943	100	7472	100	11009	100

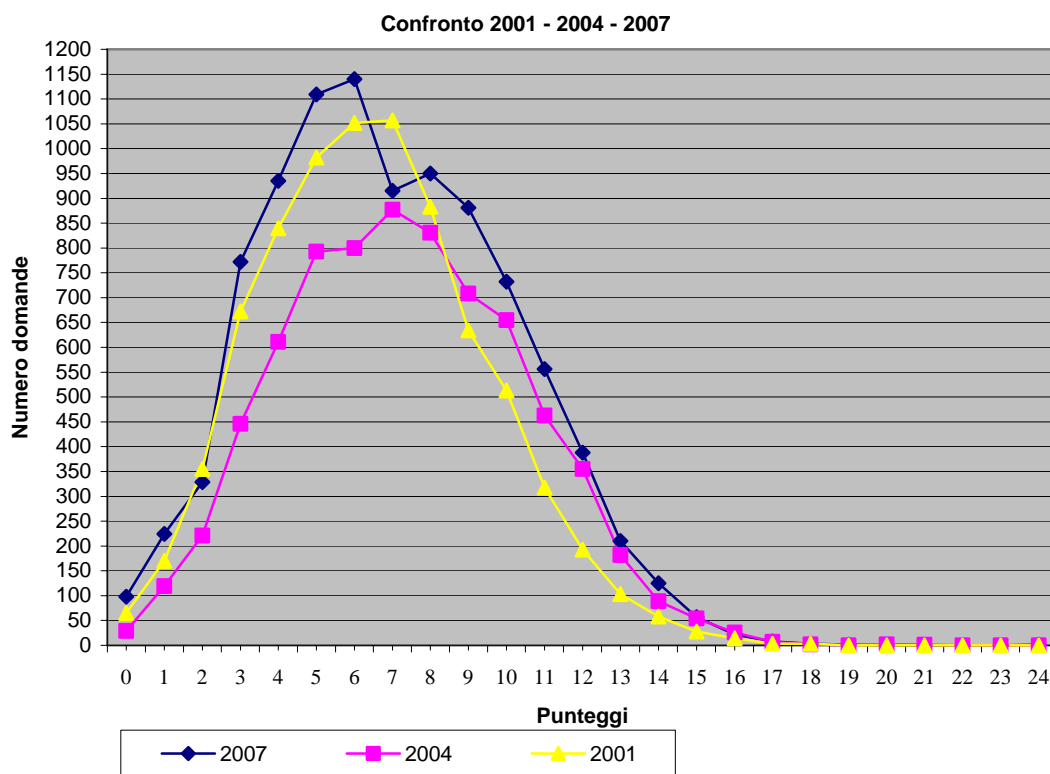
Nella prima colonna i colori verde e rosso esprimono il confronto fra il numero delle domande dei bandi del 2007 e del 2004 (il verde evidenzia il maggior numero di domande del 2004 rispetto al 2001, il rosso il minore).

Nel confrontare i dati riportati nella tabella occorre ricordare che le condizioni che danno diritto a punteggio sono cambiate in seguito alle modifiche legislative del 2001 e che conseguentemente solo gli ultimi 3 bandi possono essere confrontati a parità di quadro normativo.



Per i motivi già esposti, si può rilevare come nel bando del 1995 vi fosse una maggior presenza di domande con punteggi bassi (in valore assoluto); domande in gran parte non più ripresentate nei bandi successivi in quanto ben lontane dal raggiungimento di un punteggio utile ad entrare nell'area di assegnazione. Questo spiega anche il minor numero di domande raccolte nei bandi successivi.

Dal grafico si rileva che l'ultimo bando è in assoluto quello nel quale sono presenti più domande nella fascia alta di punteggio (da 9 punti in su).



5. ANALISI DELLE CONDIZIONI DI DISAGIO ABITATIVO

BANDO 2007 - CONDIZIONI DI DISAGIO ABITATIVO															
	ALLOGGIO				SOVRAFFOLL.			COABIT.		SFRATTO					
	1	2	3	4	1	2	3	1	2	1	2	3	4	5	6
DOMANDE	1491	2516	1284	1116	2143	1799	2121	19	176	83	50	120	238	134	99
% sul totale domande	15,8	26,6	13,6	11,8	22,7	19,0	22,4	0,2	1,9	0,9	0,5	1,3	2,5	1,4	1,05
Tot. Parz	4197				6063			195		696					
% sul tot.domande (9456)	44,38				64,12			2,06		7,36					

NB - Il totale parziale delle domande con una condizione riferita all'alloggio (4197 domande) o ad una condizione di sfratto (696 domande), è dato dalla somma di tutte le domande che presentano almeno una delle possibili condizioni ed è quindi inferiore alla semplice somma delle domande indicate per ciascuna delle condizioni possibili, poiché alcune domande presentano contemporaneamente più condizioni. Questo problema non si presenta per le altre categorie (sovraffollamento, coabitazione) che non consentono l'indicazione di più condizioni all'interno del raggruppamento.

BANDO 2004 - CONDIZIONI DI DISAGIO ABITATIVO															
	ALLOGGIO				SOVRAFFOLL.			COABIT.		SFRATTO					
	1	2	3	4	1	2	3	1	2	1	2	3	4	5	6
DOMANDE	991	1256	981	656	1579	1314	1528	18	192	75	44	79	200	103	79
% sul totale domande	13,6	17,3	13,5	9,0	21,7	18,1	21	0,2	2,6	1,0	0,6	1,1	27,5	1,4	1,1
Tot. Parz	2933				4421			210		580					
% sul tot.dom. (7271)	40,34				60,80			2,89		7,98					

BANDO 2001 - CONDIZIONI DI DISAGIO ABITATIVO															
	ALLOGGIO				SOVRAFFOLL.			COABIT.		SFRATTO					
	1	2	3	4	1	2	3	1	2	1	2	3	4	5	6
DOMANDE	930	1517	1116	856	1671	1425	1467	46	299	36	57	87	250	83	151
% sul totale domande	11,7	19,1	14,1	10,8	21,04	17,94	18,47	0,6	3,7	0,4	0,7	1,1	3,1	1,0	1,9
Tot. Parz	3271				4563			345		664					
% sul tot.dom. (7943)	41,18				57,44			4,34		8,35					

Legenda

Alloggio

1) improprio (richiedenti che abitano: da almeno 2 anni in baracche, stalle, seminterrati, centri di raccolta, ecc.; in baracche, stalle, seminterrati in seguito a calamità o imminenti crolli; in locali procurati a titolo precario dall'assistenza pubblica. Richiedenti che debbono lasciare strutture ospitanti o famiglie affidatarie per raggiunti limiti di età, conclusione del programma terapeutico o scadenza dei termini previsti da convenzioni per la permanenza in locali concessi a titolo temporaneo).

2) il cui stato di conservazione e manutenzione, certificato dal Comune, sia considerato scadente ai sensi dell' art. 21 della legge 27 luglio 1978, n. 392;

3) privo di servizio igienico completo composto da wc, lavabo, doccia o vasca, nonché provvisto di servizio igienico completo esterno non in comune con altre famiglie;

4) servizio igienico esterno in comune con altre famiglie.

Sovraffollamento

1) due persone a vano abitabile;

2) oltre due persone a vano abitabile;

3) oltre 3 persone a vano abitabile.

Coabitazione

1) la coabitazione non determina sovraffollamento;

2) la coabitazione determina sovraffollamento.

Sfratto

1) in quanto fruente di alloggio di servizio, per collocamento in quiescenza, per trasferimento di ufficio, per cessazione non volontaria del rapporto di lavoro;

2) a seguito di ordinanze di sgombero o per motivi di pubblica utilità o per esigenze di risanamento edilizio, risultanti da provvedimenti emessi dall'autorità competente non oltre 3 anni prima della data del bando;

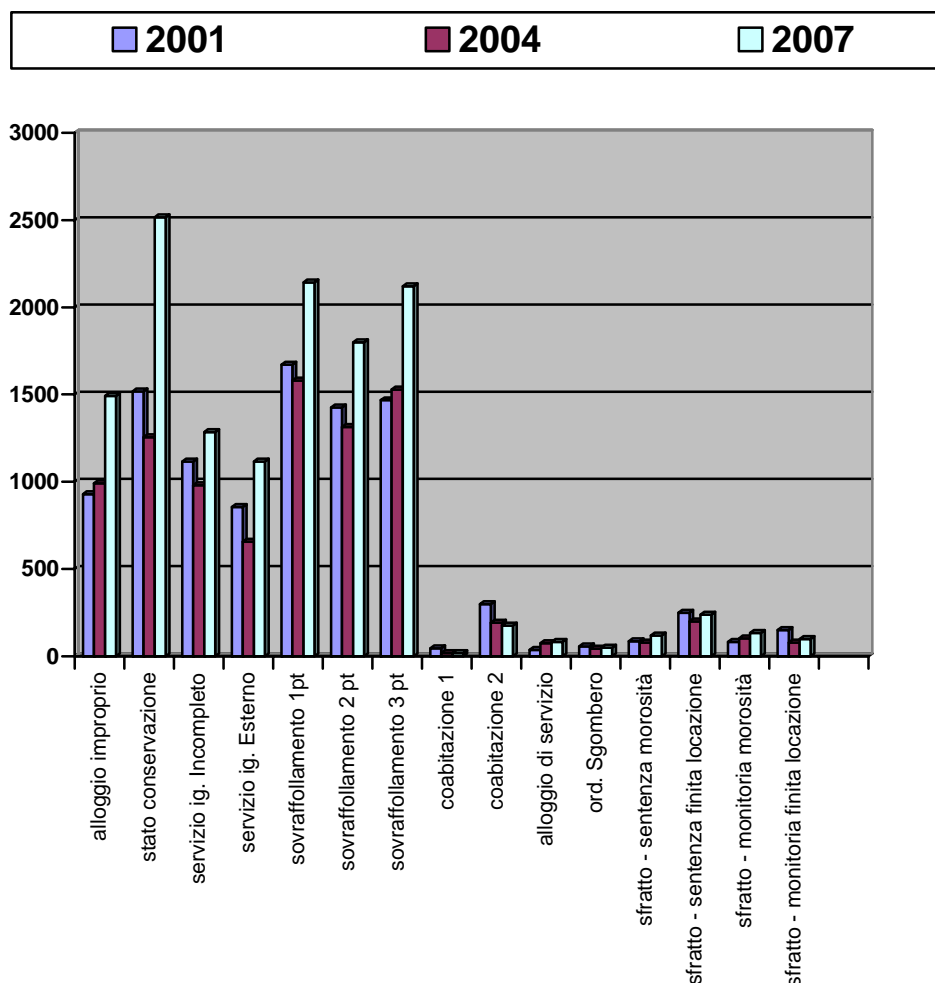
3) a seguito di sentenza esecutiva di sfratto motivata da morosità (attestata come incolpevole dal Comune di residenza);

4) a seguito di sentenza esecutiva per necessità del locatore o per finita locazione;

5) a seguito di monitoria di sgombero conseguente a sentenza esecutiva di sfratto motivata da morosità (attestata come incolpevole dal comune di residenza);

6) a seguito di monitoria di sgombero conseguente a sentenza esecutiva motivata da necessità del locatore o finita locazione.

Nel 44% delle domande è denunciata una condizioni di disagio abitativo legato ad elementi oggettivi dell'alloggio; in 6 domande su 10 viene rilevata una condizione di sovraffollamento grave.



Il grafico evidenzia come siano aumentate, fra i partecipanti al bando, le procedure di sfratto per morosità rispetto ai due bandi precedenti, mentre si ritorna ai valori del 2001 per quanto attiene alle procedure di sfratto per fine locazione (dopo una lieve diminuzione nel 2004). Sono notevolmente aumentate le domande che denunciano una sistemazione abitativa impropria, uno stato di conservazione scadente dell'alloggio, nonché la presenza di situazioni di sovraffollamento grave.

6. ANALISI DELLE CONDIZIONI DI DISAGIO SOGGETTIVO

BANDO 2007 - DISAGIO SOGGETTIVO													
	REDDITO			CATEGORIE SPECIALI							FAMIGLIE NUMERO SE	ASSEGN O O PENSI ONE SOCIALE	CONIUG E O FIGLIO DI CADUTI SUL LAVORO
	1	2	3	1	2	3	4	5	6	7			
		175 2	188 2	419 7	968	61	368	849	629	21			
% PARZ	18,5 3	19,9 0	44,3 8								1087	280	21
TOT. Parz.	7831			2167*									
% sul tot.	82,82			22,92							11,50	2,96	0,22

* - Il totale parziale delle domande appartenenti alle categorie speciali (2.098 domande per il 2004) è dato dalla somma di tutte le domande che presentano almeno una delle sette possibili condizioni ed è quindi inferiore alla semplice somma delle domande indicate per ciascuna delle condizioni possibili, poiché alcune domande presentano contemporaneamente più condizioni. Questo problema non si presenta per le altre categorie (reddito, assegno o pensione sociale e coniuge/figlio di caduti sul lavoro) che non consentono l'indicazione di più condizioni all'interno del raggruppamento.

BANDO 2004 - DISAGIO SOGGETTIVO													
	REDDITO			CATEGORIE SPECIALI							FAMIGLIE NUMERO SE	ASSEGN O O PENSI ONE SOCIALE	CONIUG E O FIGLIO DI CADUTI SUL LAVORO
	1	2	3	1	2	3	4	5	6	7			
		137 1	149 4	294 0	905	35	257	729	443	16			
% PARZ	18.8	20.5	40.4	12.4	0.5	3.5	10. 3	6.1	0. 2	0.3	724	240	18
TOT. Parz.	5805			2098*									
% sul tot.	79.8			28.8							9.9	3.3	0.2

BANDO 2001 - DISAGIO SOGGETTIVO													
	REDDITO			CATEGORIE SPECIALI							FAMIGLIE NUMERO SE	ASSEGN O O PENSI ONE SOCIALE	CONIUG E O FIGLIO DI CADUTI SUL LAVORO
	1	2	3	1	2	3	4	5	6	7			
		151 1	167 0	300 9	942	30	340	569	352	38			

% PARZ	19.0	21.0	37.9	11.8	0.4	4.3	7.2	4.4	0.5	0.5			
TOT. Parz.	6190			2073*									
% sul tot.	77.9			26.1							9.6	3.6	0.4

Legenda

Reddito:

- 1) 70% del limite di assegnazione;
- 2) 50% del limite di assegnazione;
- 3) 30% del limite di assegnazione.

Categorie speciali:

- 1) richiedenti che hanno superato il sessantacinquesimo anno di età, non svolgono alcuna attività lavorativa, vivono soli o in coppia, quali coniugi o conviventi more-uxorio, eventualmente anche con minore o maggiorenne a carico;
- 2) richiedenti che contraggono matrimonio entro la data di scadenza del bando;
- 3) richiedenti che abbiano contratto matrimonio non oltre due anni prima della data del bando;
- 4) richiedenti nel cui nucleo familiare sono presenti disabili (con percentuale di invalidità compresa fra l' 80% e il 100%);
- 5) richiedenti nel cui nucleo familiare sono presenti disabili (con percentuale di invalidità compresa fra il 67% e il 79%);
- 6) lavoratori dipendenti emigrati all'estero, che rientrano in Italia per stabilirvi la loro residenza;
- 7) profughi rimpatriati da non oltre un quinquennio e che non svolgono attività lavorativa.

Famiglie numerose:

Assegno o pensione sociale:

Coniuge o figlio di caduti sul lavoro:

- 1) richiedenti con nucleo familiare composto da cinque o più persone
- 1) richiedente titolare di assegno o pensione sociale.
- 1) coniuge superstite o figlio di appartenente alle forze dell'ordine, alle forze armate, ai vigili del fuoco, ad altra pubblica amministrazione, deceduto per motivi di servizio nonché coniuge o figlio di caduti sul lavoro.

Nel 40% delle domande si denuncia una situazione reddituale estremamente grave (reddito inferiore al 30% del limite di assegnazione) mentre complessivamente il 79,8% dei richiedenti (+1,9% rispetto al bando del 2004) autocertifica redditi comunque inferiori al 70% del limite e conferenti da 1 a 3 punti. Complessivamente, come si ricava dalla tabella sottostante, la media del reddito autocertificato nel 2007, considerando tutte le domande presentate, è rimasta sostanzialmente analoga a quella del 2004 (mentre sarebbe normale aspettarsi un lieve incremento, come era avvenuto fra il 2001 ed il 2004) a fronte però di una riduzione del reddito medio pro-capite (calcolato considerando complessivamente anche tutti i componenti dei nuclei familiari richiedenti).

Alcuni dati statistici sul reddito:

Dati relativi ai redditi (sul totale delle domande presentate)			
Tipologia	Bando 2001	Bando 2004	Bando 2007
Reddito familiare medio	€ 8.147,34	€ 8.827,27	€ 8.906,73
Reddito procapite medio	€ 3.182,60	€ 3.516,05	€ 3.437,87
Reddito medio familiare extracomunitari:	€ 9.302,00	€ 10.507,30	€ 10.925,51
Reddito medio familiare anziani:	€ 8.167,41	€ 8.721,63	€ 8.795,30
Reddito medio familiare giovani coppie:	€ 8.821,22	€ 9.180,14	€ 8.825,47
Reddito medio familiare sfrattati:	€ 8.006,01	€ 8.365,05	€ 8.211,64
Reddito medio familiare profughi/rifugiati:	€ 6.649,82	€ 6.614,61	€ 6.743,17
Reddito medio familiare emigrati:	€ 6.204,44	€ 9.299,57	€ 2.934,05
Reddito medio familiare invalidi:	€ 6.513,65	€ 7.388,83	€ 7.780,20
Reddito medio familiare forze dell'ordine:	€ 21.367,16	€ 25.501,11	€ 26.790,11

7. PARTECIPAZIONE A BANDI PRECEDENTI

Quasi 6 domande su 10 presentate al bando 2007 sono nuove ossia di chi non ha mai richiesto la casa popolare; 2 su 10 avevano già partecipato al bando almeno una volta. Delle 2.181 domande al bando del 2007 già presenti nell'edizione del 2004 ben 1.658 (sulla base delle previsioni di assegnazione) non hanno un punteggio utile per ottenere la casa popolare (punteggio inferiore a 10 punti).

	Bando 1995	Bando 1998	Bando 2001	Bando 2004	Bandi altri comuni
Richiedenti 2007	662	767	1499	2438	137

Numero di partecipazioni a bandi precedenti						
	0	1	2	3	4	Oltre 5
Richiedenti 2007	5843	2181	880	344	200	8

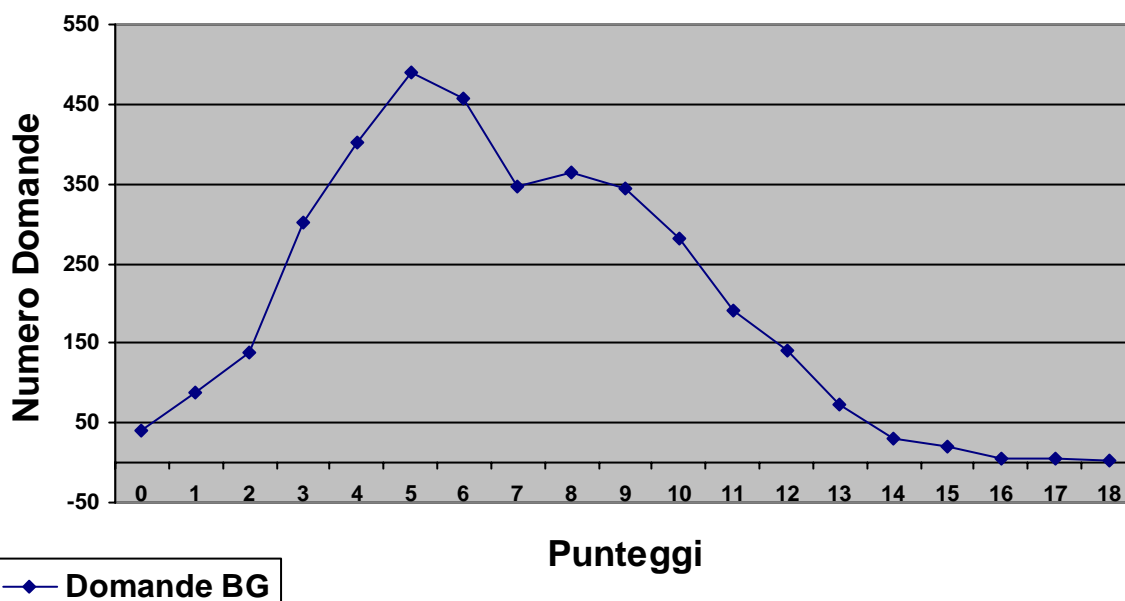
Punteggio 2004	Domande 2007
21	1
20	1
19	0
18	0
17	0
16	0
15	1
14	4
13	30
12	66
11	87
10	181
9	253
8	306
7	287
6	253
5	233
4	156
3	102
2	43
1	20
0	5
Non Risultano	410
Non presentate	7017

8. BANDO GENERALE E FONDO NAZIONALE SOSTEGNO LOCAZIONE

Dei 9456 partecipanti all'ultima edizione del Bando Generale 3.818 (ossia il 40,3%), titolari di un regolare contratto di locazione, hanno negli stessi mesi, presentato domanda di partecipazione anche al Fondo Nazionale per il sostegno alla locazione. Sono pertanto 20.000 ca. (ossia il 4,5% del totale delle famiglie torinesi ed il 9,6% delle famiglie torinesi che non abitano in alloggio di proprietà) le famiglie che annualmente si rivolgono alla Città per richiedere la casa popolare oppure un sostegno economico per sostenere l'onere di una locazione in alloggio privato

Punteggio BG05	Numero domande
18	2
17	5
16	6
15	21
14	31
13	74
12	140
11	191
10	281
9	345
8	365
7	347
6	456
5	490
4	402
3	302
2	138
1	88
0	41
Escluse	93
Totale	3818

Oltre l'80% delle famiglie titolari di un regolare contratto di locazione non hanno ottenuto un punteggio utile per ottenere la casa popolare (sulla base delle previsioni di assegnazione).

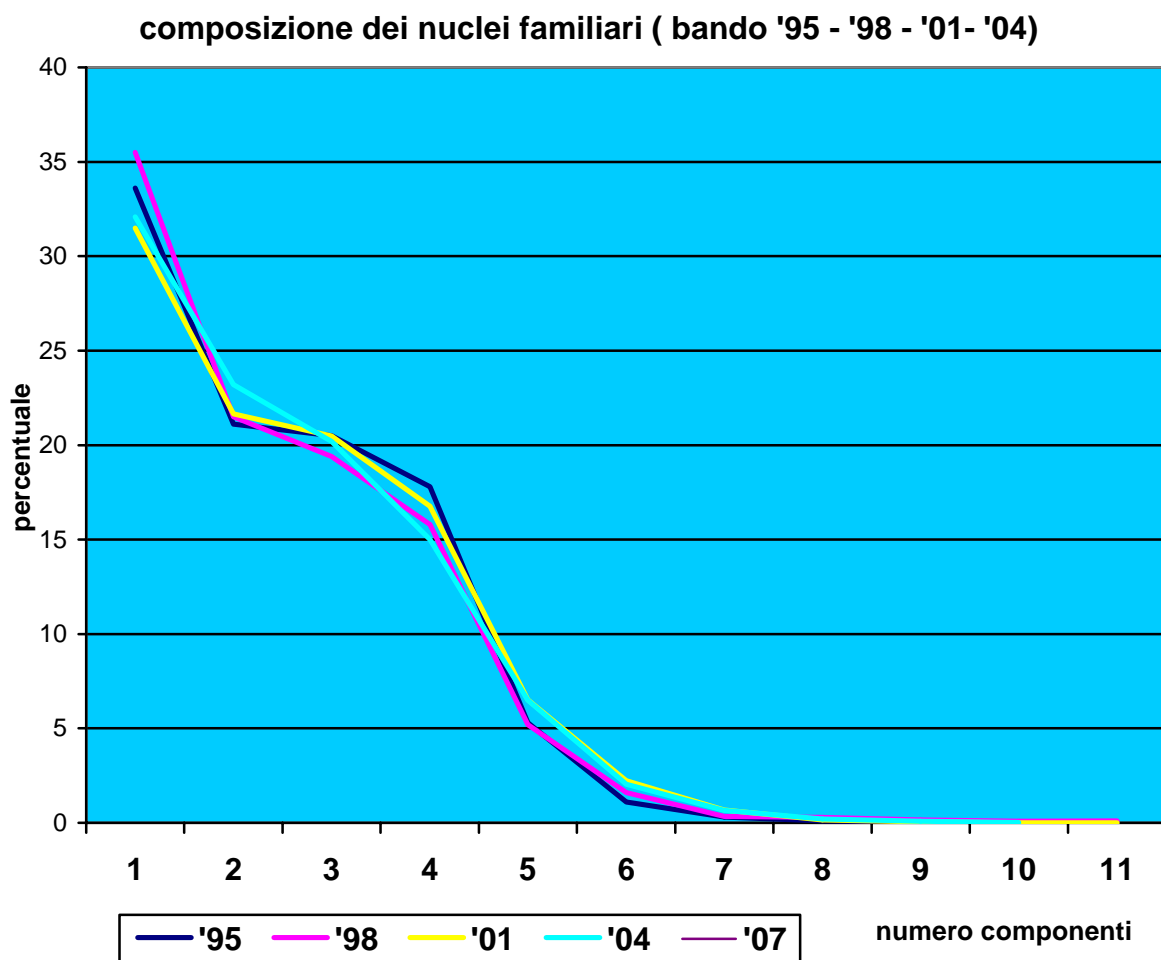


9. COMPOSIZIONE NUCLEI FAMILIARI

Su un totale di 9.965 nuclei richiedenti (tot. domande presentate) i componenti risultano 25.817. Si registra un considerevole incremento di ogni tipologia di nucleo, rimanendo sostanzialmente invariata la distribuzione percentuale rispetto al numero complessivo di partecipanti, a conferma del generalizzato aumento di domande che non ha riguardato una particolare tipologia di famiglie.

		PERSONE PER NUCLEO													TOTALE NUCLEI	TOTALE COMPONENTI	NUMERO MEDIO COMPONENTI PER NUCLEO
		1	2	3	4	5	6	7	8	9	10	11	12	19			
BANDO 1995	Num nuclei	3821	2421	2328	2018	602	126	30	12	5	5	1	-	-	11.369	27.897	2,454
	% sul tot.	33,6	21,1	20,5	17,8	5,3	1,1	0,3	0,1	0,04	0,04	0,01	-	-	100		
BANDO 1998	Num nuclei	2656	1609	1451	1182	385	119	26	22	11	7	4	-	-	7.472	18.165	2,431
	% sul tot.	35,5	21,5	19,4	15,8	5,2	1,6	0,34	0,29	0,15	0,09	0,1	-	-	100		
BANDO 2001	Num nuclei	2506	1723	1630	1334	519	178	53	12	4	-	-	-	-	7.959	20.344	2,556
	% sul tot.	31,49	21,65	20,48	16,76	6,52	2,24	0,67	0,15	0,05	-	-	-	-	100		
BANDO 2004	Num nuclei	2444	1768	1539	1144	495	156	50	15	6	2	-	-	-	7.619	19.128	2,51
	% sul tot.	32,08	23,20	20,20	15,01	6,50	2,05	0,66	0,20	0,08	0,02	-	-	-	100		
BANDO 2007	Num nuclei	2996	2328	1985	1564	741	256	69	17	7	-	-	1	1	9.965	25.817	2,59
	% sul tot.	30,07	23,36	19,92	15,69	7,44	2,57	0,69	0,17	0,07	-	-	0,01	0,01	100		

N.B. Sono state prese in considerazione le domande presentate mentre solo per il bando del '98 si è dovuto far riferimento alle domande valide.



La definizione di nucleo familiare data dalla legge regionale non ha consentito di considerare necessariamente tutti i componenti (la normativa richiede una stabile convivenza con il richiedente protratta nel tempo, per diversi gradi di parentela). Si deve pertanto presumere che, fermo restando il numero dei richiedenti, il “reale” numero di componenti la famiglia sia sensibilmente superiore.

La famiglia mononucleare è quella più rappresentata (30,07%) ma esistono in questo gruppo anche richiedenti separati dalle proprie famiglie e considerati come singoli; seguono i nuclei con 2 e 3 componenti (rispettivamente 23,36% e 19,92%).

10. CATEGORIE SPECIALI

Con l'ultimo bando la Città, avvalendosi di quanto previsto dall'art. 10, comma 5, legge regionale 46/95 e s.m.i., procederà alla formazione di specifiche graduatorie a favore delle seguenti categorie speciali:

- Anziani
- Coppie di nuova formazione
- Invalidi
- Emigrati
- Profughi e Rifugiati

Le domande appartenenti alle predette categorie speciali saranno collocate in specifiche graduatorie con il medesimo punteggio attribuitogli nella graduatoria generale.

Ai richiedenti appartenenti a queste categorie saranno destinate parte delle disponibilità alloggiative esistenti nel periodo di validità delle graduatorie.

Nell'elenco definitivo risulta significativa la presenza di anziani (12,45% delle domande +0,61% rispetto al 2001), degli invalidi (16,12% + 4,5% rispetto al 2001) e, in misura inferiore delle coppie di nuova formazione (4,01% - 0,64% rispetto al 2001).

Estremamente limitate risultano invece le domande presentate dagli emigrati (0,22%) e dai profughi (0,33%).

La normativa prevede anche la formazione di un particolare elenco degli appartenenti alle Forze dell'Ordine (per un totale di 75 domande raccolte +150% rispetto al 2001).

APPARTENENTI ALLE SINGOLE CATEGORIE SUL TOTALE DOMANDE VALIDE									
		Anziani	Famiglie Nuova Formazione		Invalidi		Emigrati	Profughi Rifugiati	FO
Condizione Punteggio		1	2	3	4	5	6	7	8
BAND O 1995	Numero domande	1837	34	344	537	407	21	8	-
	% sul tot.domande	16,68	0,3	3,12	4,87	3,69	0,19	0,07	-
BAND O 1998	Numero domande	1939	35	225	438	372	17	20	-
	% sul tot.domande	25,95	0,47	3,01	5,86	4,98	0,23	0,27	-
BAND O 2001	Numero domande	942	30	340	352	569	38	37	30
	% sul tot.domande.	11,84	0,38	4,27	4,422	7,149	0,48	0,46	0,38
BAND O 2004	Numero domande	905	35	257	443	729	16	24	75
	% sul tot.domande	12,45	0,48	3,53	6,09	10,03	0,22	0,33	1,03

BAND O 2007	Numero domande % sul tot.domande	968 10,24	61 0,64	368 3,89	629 6,65	849 8,98	21 0.22	31 0.33	84 0,88 *
-------------------	---	--------------	------------	-------------	-------------	-------------	------------	------------	-----------------

* Nel calcolare la percentuale per gli appartenenti alle F.O. si è considerato un totale domande comprensivo anche delle domande appartenenti alle F.O. che normalmente risultano escluse per reddito superiore.

Nei bandi del '95 e del '98 venivano inseriti nella categoria speciale "anziani" i richiedenti che avevano indicato la condizione di ultrasessantenni, mentre in base alle modifiche apportate alla legge regionale 46/95, nel Bando '01 sono stati considerati "anziani" i richiedenti ultrasessantacinquenni. Si ricorda inoltre che non è sufficiente il dato oggettivo dell'età del richiedente, in quanto vengono inseriti nell'apposita graduatoria solo gli ultrasessantacinquenni che vivono soli o in coppia con il coniuge/convivente more uxorio entrambi non esercitanti alcuna attività lavorativa, eventualmente con un minore a carico. Basta quindi la presenza di un figlio maggiorenne (anche disoccupato) nel nucleo familiare per impedire la valorizzazione dell'età del richiedente anche se ultrasessantacinquenne pensionato.

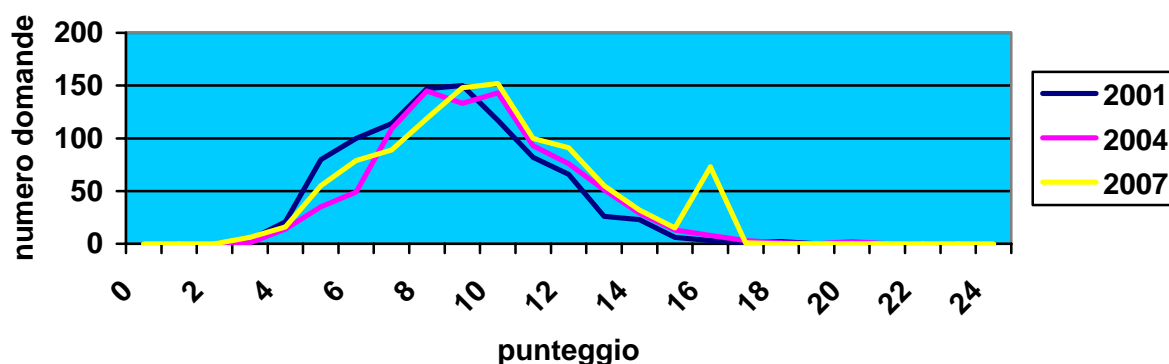
Nella riga riferita al Bando 2007 i colori verde e rosso esprimono il confronto con il numero delle domande del bando del 2004 (il verde evidenzia il maggior numero di domande del 2007 rispetto al 2004, il rosso il minore).

DISTRIBUZIONE DEL PUNTEGGIO PER CATEGORIE												
PUNTEGGIO	ANZIANI		GIOVANI COPPIE		DISABILI		EMIGRATI		PROFUGHI		Forze dell'Ordine	
	2004	2007	2004	2007	2004	2007	2004	2007	2004	2007	2004	2007
0	-	-	-	-	-	-	-	-	-	-	5	6
1	-	-	-	-	-	-	-	-	-	-	5	12
2	-	-	-	1	-	4	-	-	-	-	6	12
3	1	6	4	13	8	6	1	1	-	-	13	14
4	14	16	13	21	13	30	-	-	1	-	18	18
5	35	55	25	37	29	79	3	1	2	4	7	11
6	49	79	31	56	67	128	5	4	1	7	7	4
7	109	89	37	47	118	106	1	3	2	7	6	1
8	145	119	37	62	129	155	1	6	5	-	3	3
9	133	148	41	57	151	196	2	1	4	5	1	1
10	143	152	30	48	179	212	1	1	1	3	3	0
11	93	100	25	33	153	174	1	2	3	3	-	-
12	76	91	24	30	130	152	1	0	4	1	-	1
13	51	55	12	13	96	112	-	1	1	1	-	-
14	29	32	7	7	43	167	-	-	-	-	1	1
15	13	15	4	3	31	35	-	-	-	-	-	-
16	8	7	1	0	18	14	-	-	-	-	-	-
17	3	3	1	1	4	5	-	-	-	-	-	-
18	1	1	-	-	1	1	-	-	-	-	-	-
19	-	-	-	-	-	1	-	-	-	-	-	-

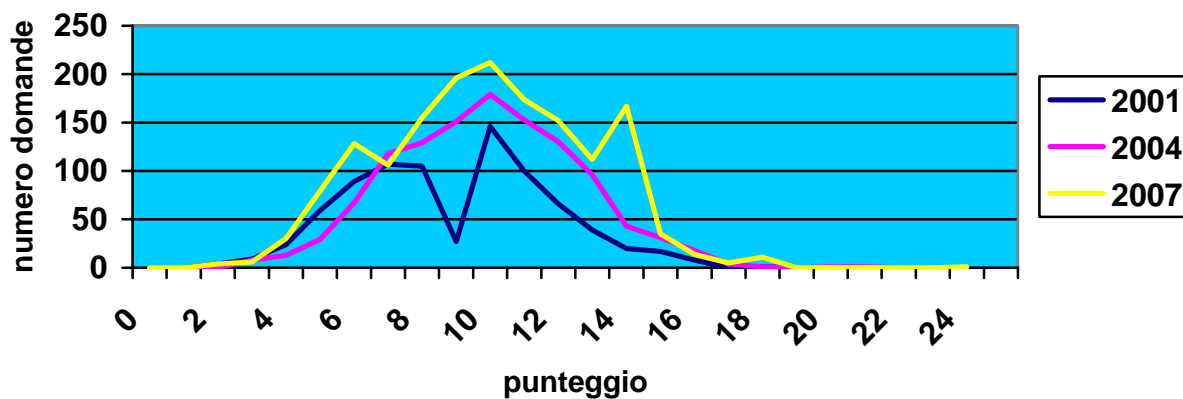
20	2	0	-	-	1	0	-	-	-	-	-	-
21	-	-	-	-	1	0	-	-	-	-	-	-
22	-	-	-	-	-	-	-	-	-	-	-	-
23	-	-	-	-	-	-	-	-	-	-	-	-
24	-	-	-	-	-	1	-	1	-	-	-	-
TOT	905	968	292	429	1172	1478	16	21	24	31	75	84

Nella colonna riferita al Bando 2007 i colori verde e rosso esprimono il confronto con il numero delle domande del bando del 2004 (il verde evidenzia il maggior numero di domande del 2007 rispetto al 2004, il rosso il minore).

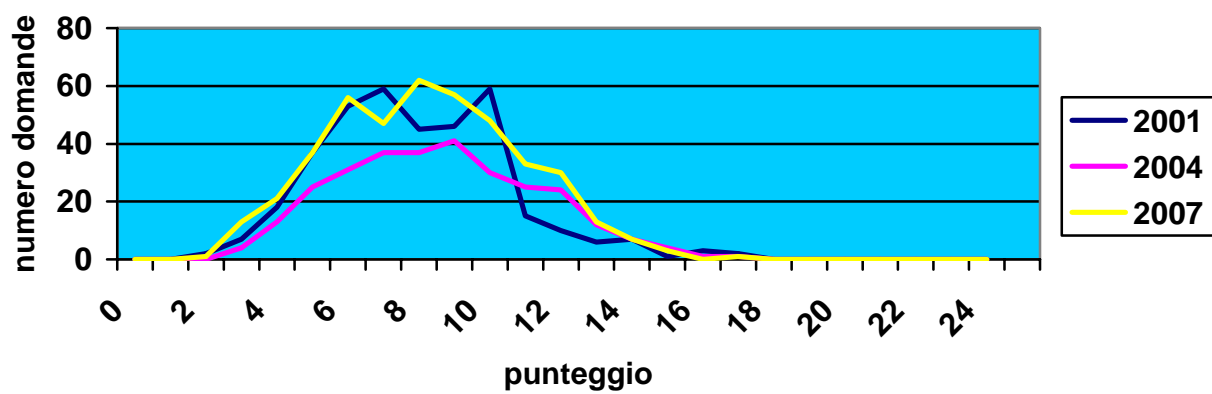
Categoria Anziani



Categoria Disabili



Categoria Coppie di Nuova Formazione



11. ANALISI DEI RICHIEDENTI AL DI SOTTO DEI 30 E 40 ANNI

PUNTEGGIO COMPLESSIVO RELATIVO ALLE DOMANDE VALIDE					
PUNTI	N° DOMANDE 2007	N° DOMANDE < 30 anni	% sul totale	N° DOMANDE < 40 anni	% sul totale
24	1	0	0,00	0	0,00
23	0	0	0,00	0	0,00
22	0	0	0,00	0	0,00
21	0	0	0,00	0	0,00
20	0	0	0,00	0	0,00
19	1	0	0,00	0	0,00
18	3	0	0,00	0	0,00
17	8	0	0,00	2	0,02
16	22	0	0,00	3	0,03
15	57	1	0,01	8	0,08
14	125	5	0,05	22	0,23
13	210	7	0,07	46	0,49
12	388	22	0,23	104	1,10
11	556	25	0,26	151	1,60
10	732	48	0,51	203	2,15
9	881	76	0,80	301	3,18
8	950	94	0,99	377	3,99
7	915	108	1,14	397	4,20
6	1140	132	1,40	530	5,60
5	1109	134	1,42	534	5,65
4	935	120	1,27	503	5,32
3	772	132	1,40	432	4,57
2	329	47	0,50	172	1,82
1	224	39	0,41	138	1,46
0	98	19	0,20	50	0,53
TOT. DOM.	9456	1009	10,67	3973	42,02

NB – La colonna relativa ai richiedenti con meno di quarant'anni comprende naturalmente anche i dati relativi ai richiedenti al di sotto dei trent'anni.

Complessivamente i richiedenti con meno di 40 anni rappresentano il 42% del totale dei partecipanti.

12. RISERVA MIX SOCIALE

Nel bando generale del 2007 (come nel 2004) la Città si è riservata la facoltà di assegnare una aliquota massima del 20% degli alloggi che si renderanno disponibili su base annua a nuclei collocati in graduatoria ed in possesso dei seguenti ulteriori requisiti:

(mix sociale 1) richiedenti singoli o in coppia, che non abbiano superato i 40 anni di età alla data di pubblicazione del presente bando (il requisito dell'età è riferito anche ad un solo componente della coppia), con reddito superiore all'80% del limite di accesso all'e.r.p.s.

(mix sociale 2) richiedenti in coppia con uno o più figli di cui almeno uno minore e con reddito superiore all'80% del limite di accesso all'e.r.p.s.

(mix sociale 3) richiedenti singoli con uno o più figli a carico.

(mix sociale 4) richiedenti singoli che alla data di pubblicazione del presente bando siano di età inferiore a 21 anni e siano ospiti delle strutture di cui alla D.G.R. 41 - 12003 del 15/3/2004 o in affidamento familiare a terzi ai sensi della legge 184/83 e s.m.i.

(mix sociale 5) richiedenti singoli che alla data di pubblicazione del presente bando siano di età non superiore a 25 anni, siano stati ospiti delle strutture di cui alla D.G.R. 41 - 12003 del 15/3/2004 in un periodo non anteriore al 1/1/2000 o in affidamento familiare a terzi ai sensi della legge 184/83 e s.m.i. in un periodo non anteriore al 1/1/2000 e che alla data di pubblicazione del presente bando siano intestatari di un fascicolo professionale aperto presso i Servizi Sociali della Città.

Tali categorie sono state individuate anche per favorire una maggiore integrazione sociale nei quartieri cittadini in cui vi è un'alta incidenza di alloggi di edilizia residenziale pubblica sovvenzionata, in modo da favorire l'inserimento di nuclei familiari "giovani" attualmente poco presenti.

Nel confrontare i dati degli ultimi due bandi occorre tenere presente che la definizione delle varie tipologie di mix sociale sono mutate nell'edizione del 2007. Rimasti immutati i primi due punti, si è aggiunto il terzo punto e si è sdoppiato nei punti 4 e 5 quello che era organizzato come un'unica fattispecie nel 2004. Si riporta di seguito, per maggior completezza, la formulazione del bando del 2004:

1. richiedenti singoli o in coppia, che non abbiano superato i 40 anni di età alla data di pubblicazione del presente bando (il requisito dell'età è riferito anche ad un solo componente della coppia), con reddito superiore all'80% del limite di accesso all'e.r.p.s.
2. richiedenti singoli o in coppia con almeno un figlio minore e con reddito superiore all'80% del limite di accesso all'e.r.p.s.
3. richiedenti individuati come "giovani adulti", che siano o siano stati ospitati in comunità-alloggio o in altre strutture pubbliche e che con il raggiungimento della maggiore età al compimento del diciottesimo anno, debbano necessariamente lasciare dette strutture; potranno presentare domanda coloro i quali abbiano compiuto almeno 17 anni e 6 mesi alla data del bando se ancora ospiti nelle strutture pubbliche, ovvero, in caso contrario, di età non superiore ai 25 anni, con redditi nei limiti di accesso all'e.r.p.s..

PUNTEGGIO COMPLESSIVO DELLE DOMANDE VALIDE - MIX SOCIALE - 2007											
PUNTI	TOT DOM.	DOM. punto 1	% sul totale	DOM. punto 2	% sul totale	DOM. punto 3	% sul totale	DOM. punti 4-5	% sul totale	DOM. RISERVA *	% sul totale
24	1	0	0,00	0	0,00	0	0,00	0	0,00	0	0,00
23	0	0	0,00	0	0,00	0	0,00	0	0,00	0	0,00
22	0	0	0,00	0	0,00	0	0,00	0	0,00	0	0,00
21	0	0	0,00	0	0,00	0	0,00	0	0,00	0	0,00
20	0	0	0,00	0	0,00	0	0,00	0	0,00	0	0,00
19	1	0	0,00	0	0,00	1	0,01	0	0,00	1	0,01
18	3	0	0,00	0	0,00	1	0,01	0	0,00	1	0,01
17	8	0	0,00	0	0,00	1	0,01	0	0,00	1	0,01
16	22	0	0,00	0	0,00	0	0,00	0	0,00	0	0,00
15	57	1	0,01	1	0,01	9	0,10	0	0,00	10	0,11
14	125	3	0,03	3	0,03	16	0,17	0	0,00	19	0,20
13	210	6	0,06	5	0,05	24	0,25	1	0,01	31	0,33
12	388	6	0,06	5	0,05	58	0,61	1	0,01	63	0,67
11	556	14	0,15	9	0,10	77	0,81	2	0,02	89	0,94
10	732	22	0,23	18	0,19	94	0,99	5	0,05	119	1,26
9	881	38	0,40	27	0,29	151	1,60	2	0,02	186	1,97
8	950	56	0,59	34	0,36	176	1,86	3	0,03	226	2,39
7	915	55	0,58	42	0,44	180	1,90	11	0,12	237	2,51
6	1140	88	0,93	73	0,77	258	2,73	3	0,03	332	3,51
5	1109	95	1,00	68	0,72	296	3,13	7	0,07	383	4,05
4	935	93	0,98	53	0,56	301	3,18	2	0,02	380	4,02
3	772	90	0,95	53	0,56	249	2,63	6	0,06	331	3,50
2	329	54	0,57	35	0,37	105	1,11	1	0,01	141	1,49
1	224	54	0,57	33	0,35	62	0,66	0	0,00	98	1,04
0	98	90	0,95	17	0,18	22	0,23	0	0,00	51	0,54
TOT.	9456	715	7,56	476	5,03	2081	22,01	44	0,47	2699	28,54

* la colonna "Dom. Riserva" indica il numero di domande appartenenti complessivamente alle varie tipologie di mix sociale. Il numero di domande per ciascun punteggio, può non corrispondere alla somma delle colonne precedenti, in quanto una singola domanda può appartenere a più tipologie di mix

CONFRONTO DOMANDE VALIDE DEL MIX SOCIALE BANDI 2004 E 2007								
PUNTI	Mix Punto 1		Mix Punto 2		Mix Giovani Adulti		tot domande del mix	
	2004	2007	2004	2007	2004	2007	2004	2007
24	0	0	0	0	0	0	0	0
23	0	0	0	0	0	0	0	0
22	0	0	0	0	0	0	0	0
21	0	0	0	0	0	0	0	0
20	0	0	0	0	0	0	0	0
19	0	0	0	0	0	0	0	1
18	0	0	0	0	0	0	0	1
17	0	0	0	0	0	0	0	1
16	0	0	0	0	0	0	0	0
15	0	1	1	1	0	0	1	10
14	2	3	0	3	0	0	2	19
13	0	6	6	5	0	1	6	31
12	0	6	9	5	1	1	10	63
11	0	14	12	9	3	2	15	89
10	2	22	11	18	4	5	17	119
9	2	38	21	27	2	2	25	186
8	5	56	44	34	7	3	56	226
7	9	55	46	42	6	11	61	237
6	11	88	52	73	4	3	67	332
5	19	95	57	68	0	7	76	383
4	18	93	55	53	1	2	74	380
3	22	90	39	53	4	6	65	331
2	17	54	35	35	2	1	54	141
1	16	54	22	33	1	0	39	98
0	6	90	2	17	0	0	8	51
TOT.	129	715	412	476	35	44	576	2699

Per questo confronto si tenga presente che mentre i mix-sociale 1 e 2 sono identici, alla voce giovani adulti vengono per il 2007 raggruppati i dati dei mix-sociale 4 e 5 mentre per il 2004 si trattava di un unico punto (l'allora mix-sociale 3). Infine viene escluso dalla tabella il mix-sociale 3 del corrente bando in quanto non aveva un corrispettivo nella precedente edizione. L'ultima colonna riepiloga complessivamente i dati di tutte le ipotesi di mix (quindi per il 2007 considera anche il mix-sociale 3 escluso dal raffronto col 2004 per i motivi testè esposti).

Complessivamente il 28.54% delle domande presentate ha i requisiti previsti per la riserva (rispetto al 7,92% del 2004); di queste domande 334 hanno un punteggio almeno pari a 10 corrispondente alla c.d. "area di assegnazione" (rispetto alle 51 del 2004).

Nel Bando del 2004, per le domande rientranti nel mix sociale, l'area di assegnazione ha riguardato le domande con punteggio pari o superiore a 7, rispetto al limite minimo di 10 per le domande non rientranti nel mix e di 9 per le domande rientranti nelle c.d. categorie speciali (anziani, famiglie di nuova formazione, disabili, profughi italiani e rifugiati politici).

13. ESITO DOMANDE ULTIMI BANDI

In ogni edizione del bando generale, in esecuzione dell'art. 7 della legge regionale 46/95, la Città individua, in ragione delle previsioni di alloggi disponibili nel triennio di validità del bando ed in base al numero di domande presentate, il punteggio minimo per ottenere la casa popolare: 8 punti nel 1995, 9 punti nel 1998 e nel 2001, 10 punti nel 2004 (9 punti per le categorie speciali e 7 punti per il mix sociale)

Le domande, suddivise per tranches in base al punteggio autocertificato, vengono istruite ed inserite nelle graduatorie definitive con diritto all'assegnazione in caso di conferma del punteggio pari almeno al minimo stabilito.

Complessivamente le domande istruite sono state il 22,6% nel 1995, il 26% nel 1998 ed ancora il 22,6% nel 2001, mentre la percentuale di esclusione è pari rispettivamente al 13,4% nel 1995, al 18,2% nel 1998, al 18,4% nel 2001 ed al 11% nel 2004 (dato parziale).

Sono escluse le domande risultate, in seguito ai controlli, prive dei requisiti di accesso ab origine (alla data di pubblicazione del bando). Gran parte delle rinunce è invece motivata da un'assegnazione di alloggio ottenuta grazie alla procedura di emergenza abitativa o grazie al buon esito della domanda presentata al bando precedente.

	DOMANDE PRESENTATE	DOMANDE ACCERTATE	GRADUATORIE DEFINITIVE - ESITO COMMISSIONE			
			ESCLUSE	RINUNCIE	FUORIUSCITE DALLE GRADUATORIE	PUNTEGGI UTILI ALL'ASSEGNAZIONE
BANDO 1995	11370	2579	346	186	916	1134
BANDO 1998	7757	2051	375	299	653	724
BANDO 2001	7959	1802	333	239	343	887
BANDO 2004	7271	2417*	269	254	548	1221

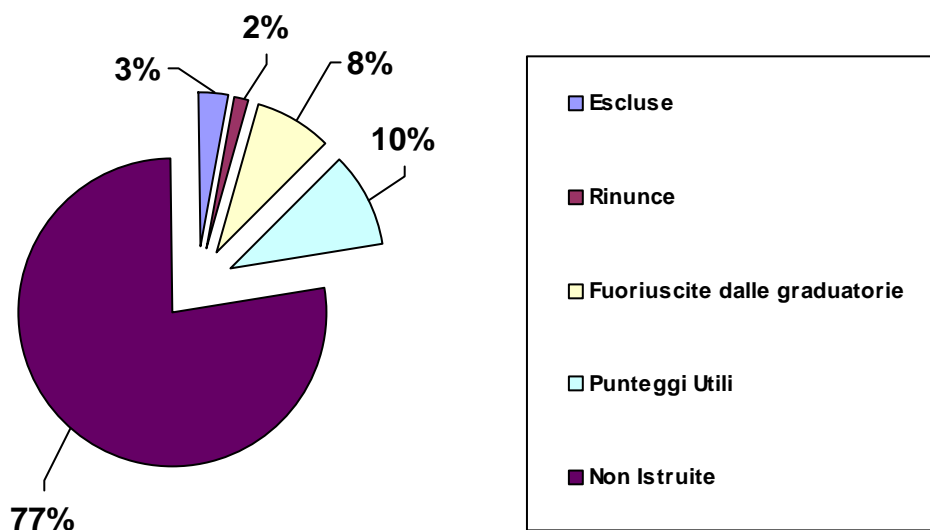
* I dati relativi al bando 2004 si riferiscono alle prime 5 tranches, per le quali sono state pubblicate altrettante graduatorie definitive. Si tenga presente che è tutt'ora al vaglio della Commissione Assegnazione Alloggi un'ultima tranche relativa al c.d. mix-sociale, composta da 125 domande. Queste domande, in mancanza di una graduatoria definitiva, sono escluse dal rapporto illustrato in tabella relativo alle graduatorie definitive, pur comparando nel totale domande accertate pari a 2417.

Per il bando 2007 sono state definite le prime due tranches (una comprendente le domande con punteggio pari o superiore a 12; l'altra comprendente le domande appartenenti alle Forze dell'Ordine). Complessivamente di tratta di 900 domande (816 per la prima tranche e 84 per la tranche delle forze dell'ordine) attualmente in fase di istruttoria da parte degli uffici della Città.

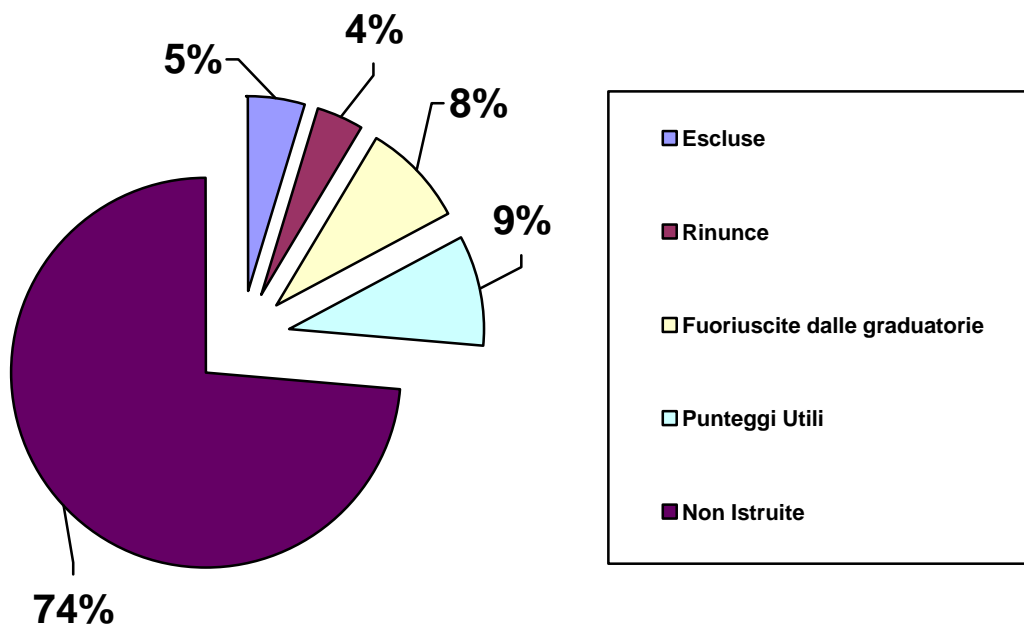
Si può notare come per il bando 2001 sia aumentato tanto in valore assoluto quanto in percentuale il numero di domande inserite in graduatorie definitive con posizione utile all'assegnazione di un alloggio, rispetto al bando del 1998, anche a fronte di un numero minore di domande inserite nelle varie tranches. Il sostanziale dimezzamento delle domande fuoriuscite dall'area di assegnazione si spiega con la differente e migliore capacità comunicativa dispiegata in occasione della raccolta delle domande di partecipazione e con una miglior comprensione dei requisiti e dei contenuti del bando da parte dei richiedenti che, nel 2001, erano in gran parte alla seconda o terza partecipazione. Tutto questo ha portato ad un maggior avvicinamento del punteggio autocertificato a quello successivamente attribuito in seguito ai controlli per le domande rientrate nelle varie tranches.

Confrontando il bando 2004 con il precedente si può rilevare come siano considerevolmente aumentate le domande istruite dagli Uffici e valutate dalla Commissione Assegnazione Alloggi, con un sequenziale aumento delle domande inserite in posizione utile all'assegnazione nelle varie graduatorie. Si è mantenuta stabile la percentuale di domande escluse in seguito ai controlli, mentre è raddoppiata la percentuale di domande valide ma fuoriuscite dall'area di assegnazione in seguito ad una revisione del punteggio.

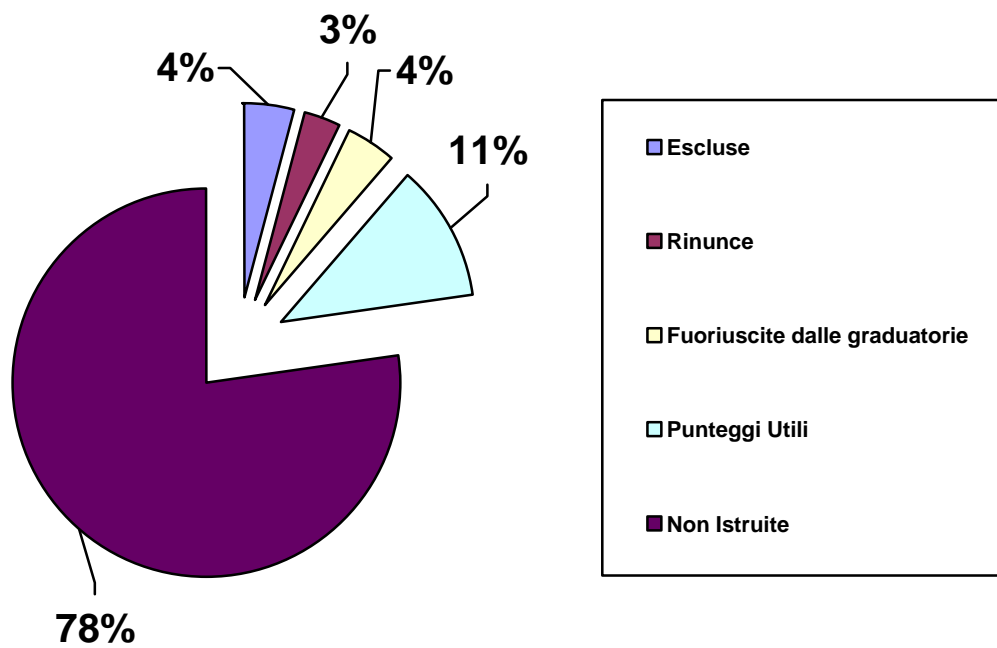
Bando 1995

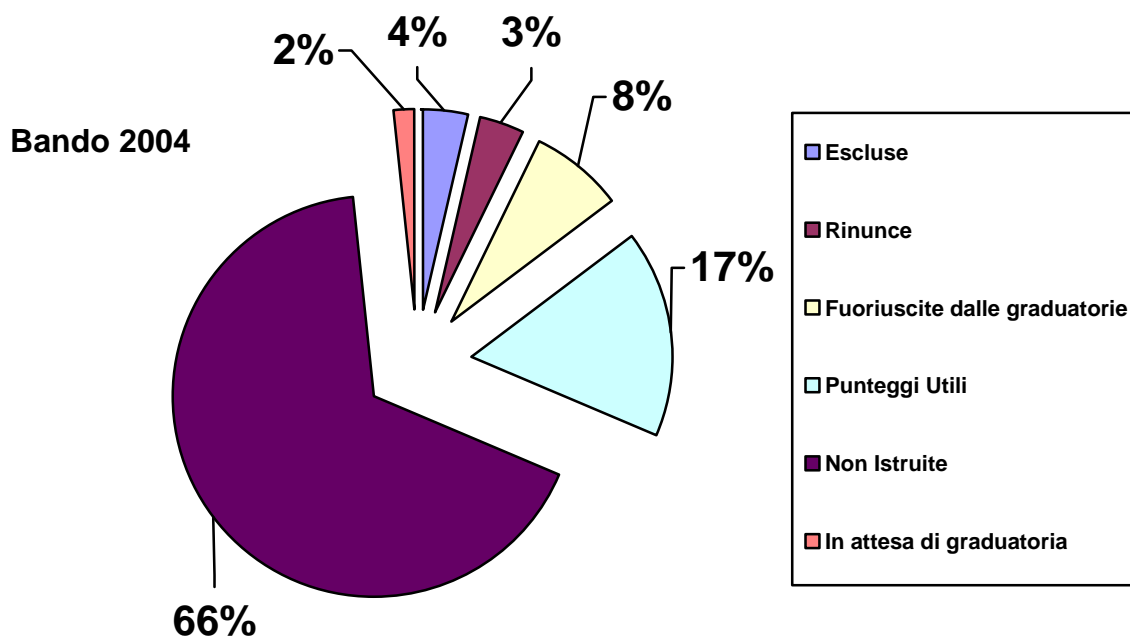


Bando 1998



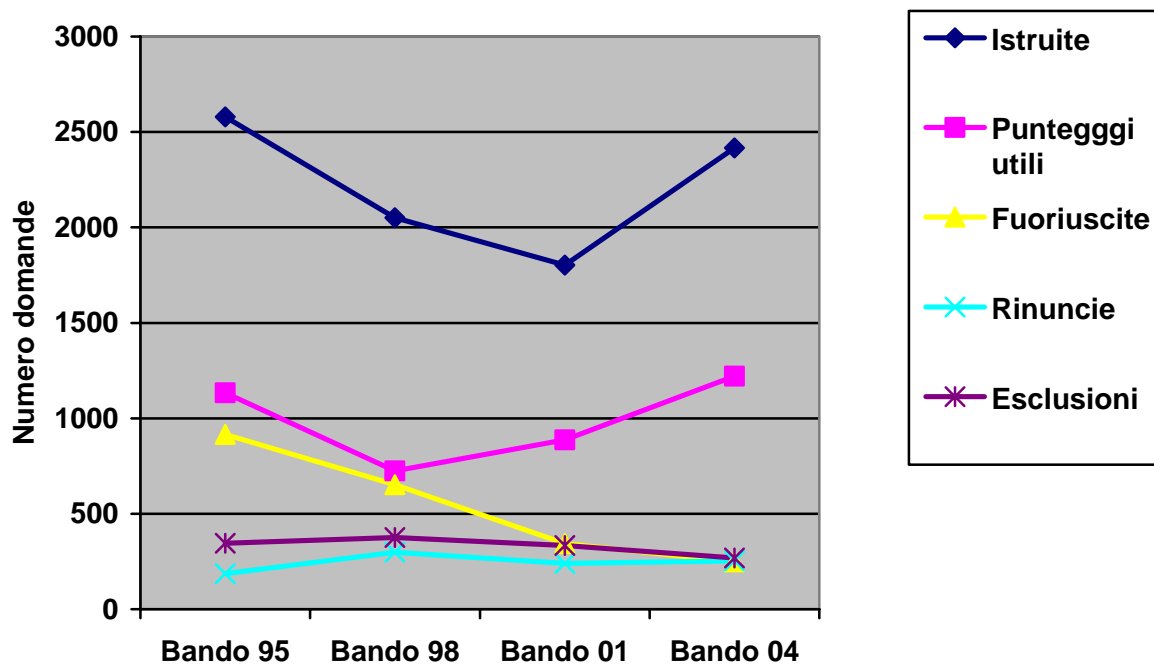
Bando 2001



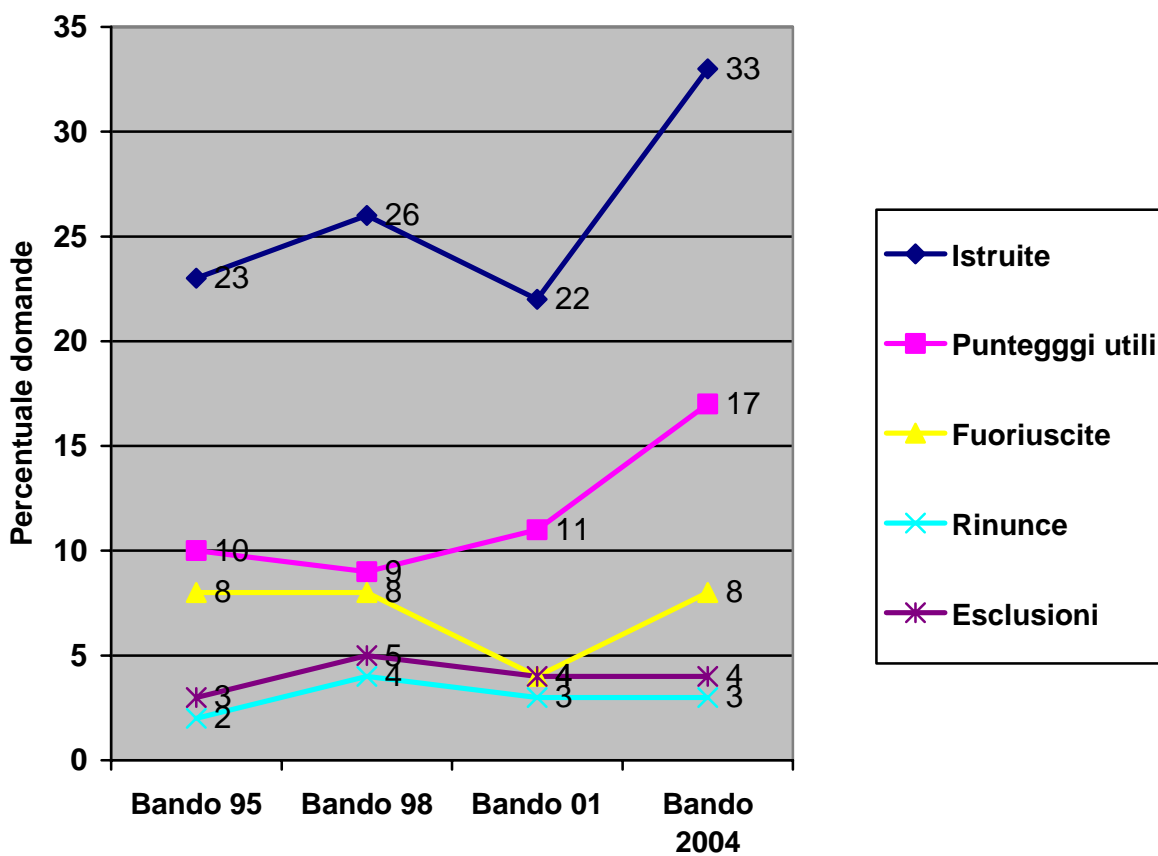


Dal 1998 al 2004, a fronte di un costante numero di partecipanti ai bandi (circa 8000 domande), è progressivamente aumentata la percentuale di domande inserite in graduatorie definitive con posizioni utili all'assegnazione (dal 9% dei partecipanti per il bando del 1998, al 17% del 2004).

Raffronto fra i bandi



Raffronto percentuale fra i bandi





CITTA' DI TORINO

Civico Centro Stampa

FINITO DI STAMPARE NEL MESE DI OTTOBRE 2008