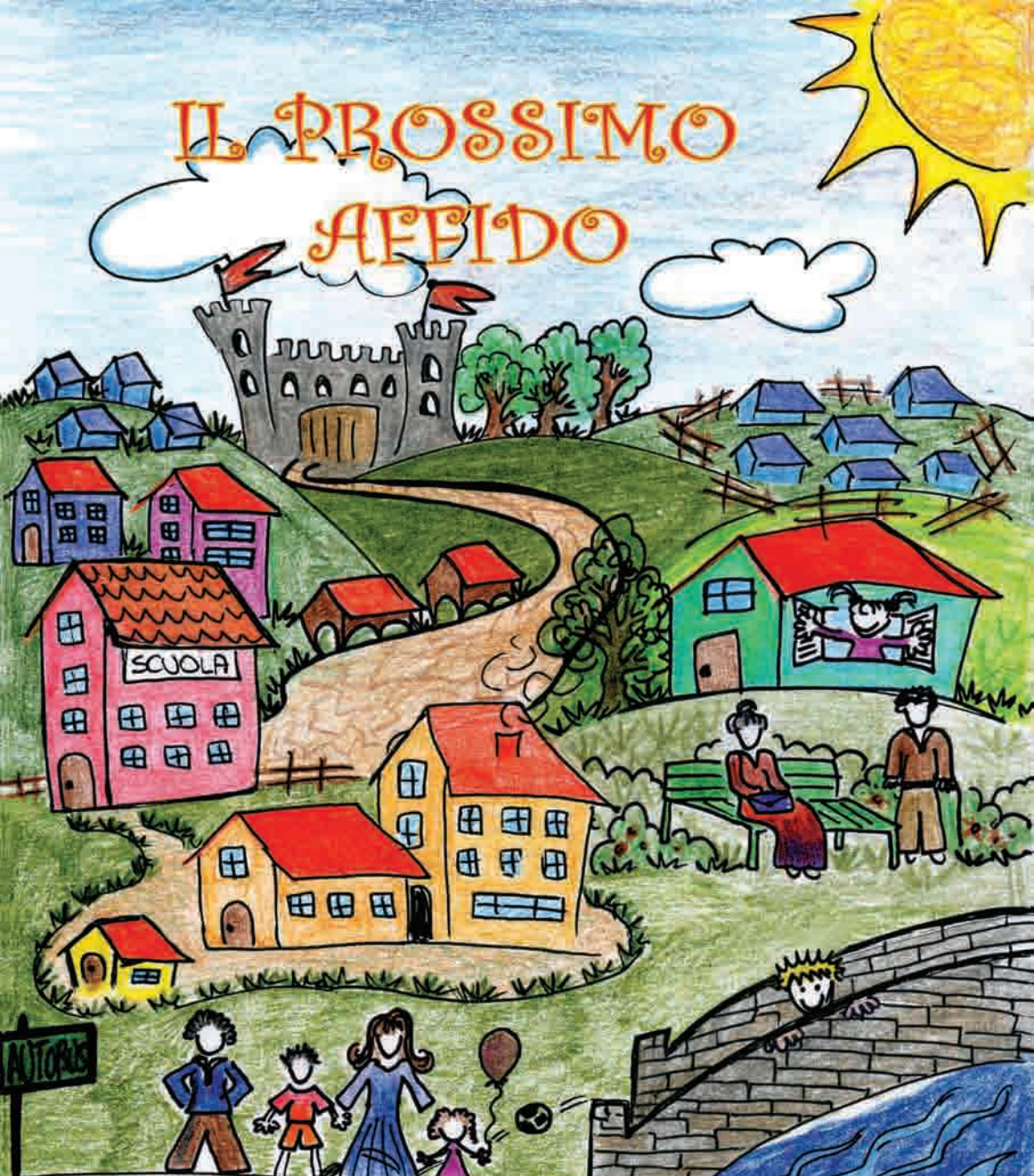


# IL PROSSIMO AFFIDO



Consorzio  
Servizi  
Sociali  
INRE  
TE



Con il patrocinio della



Città di Ivrea



*"Se dal un pesce ad un uomo,  
si nutrirà una volta,  
se gli insegni a pescare,  
mangerà tutta la vita.  
Se i tuoi progetti valgono un anno,  
semina il grano.  
Se valgono dieci anni,  
pianta un albero.  
Se valgono cent'anni  
istruisci le persone."*

Kuān-īzen, VII sec. a.C.



# IL PROSSIMO AFFIDO

## Vicini alle famiglie risorse per il futuro

### Di cosa parliamo

L'affidamento familiare è una forma di sostegno rivolta ai minori che si trovano a vivere temporaneamente in una situazione di difficoltà all'interno della propria famiglia. Possono diventare affidatari sia individui singoli sia nuclei familiari con o senza figli. Sono possibili diverse forme di affidamento in base ai bisogni dei minori e ai progetti concordati con i Servizi Sociali.



### L'affido duro

Il minore vive con la propria famiglia che viene sostenuta dalle famiglie affidatarie per determinati periodi, per alcune ore della giornata o per attività specifiche. L'affidatario può occuparsi del minore durante le ore pomeridiane e serali, può accompagnarlo negli spostamenti per le attività extrascolastiche, aiutarlo a fare i compiti, ospitarlo nel week-end o durante le vacanze. L'affidatario in questo caso presta un servizio di volontariato secondo la propria disponibilità.

### L'affido residenziale

Il minore viene accolto presso l'abitazione della famiglia affidataria giorno e notte. La famiglia affidataria ha il compito di assicurargli il mantenimento, l'educazione e l'istruzione. Le caratteristiche di questa forma di affido sono la temporaneità (fino a 2 anni eventualmente prorogabili), il mantenimento dei rapporti con la famiglia di origine del minore (la famiglia affidataria non può ostacolare tali contatti) e la previsione del ritorno del minore presso la propria famiglia.

Legge di riferimento: L.N. n.149 del 28 marzo 2001, "Diritto del minore alla propria famiglia".



# IL PROSSIMO AFFIDO

Vicini alle famiglie  
risorse per il futuro

## Il Progetto

L'Associazione Comunità Alloggio promuove il progetto "Il Prossimo affido" per:

- sensibilizzare la comunità locale sul tema dell'affido familiare attraverso incontri informativi condotti con il Consorzio dei Servizi Sociali In.Re.Te. e con una psicologa esperta nel settore.
- reperire persone e famiglie interessate a diventare affidatari. Dopo l'incontro informativo vi sono iter differenti a seconda della propria disponibilità e del progetto definito dal Servizio Sociale.

Se si vuole diventare famiglia affidataria residenziale si deve intraprendere un percorso conoscitivo più approfondito con il Consorzio In.Re.Te e il Servizio di Psicologia ASL TO 4.

- sostenere in modo continuativo le famiglie affidatarie attraverso incontri di consulenza gestiti da un professionista esperto nel settore, incontri di formazione su tematiche scelte dalle famiglie coinvolte e condotte da diverse figure professionali (educatori, psicologi, assistenti sociali, ...) e momenti di incontro informale.

## I Destinatari

Il progetto si rivolge a singoli individui, a famiglie con o senza figli e alle famiglie già impegnate nell'affido interessate ad aderire all'iniziativa. Per chi vuole avvicinarsi alla relazione con l'adolescente, è prevista la possibilità di sperimentarsi, affiancati da un educatore o un volontario esperto, all'interno della comunità educativa residenziale "Centro Base" di Ivrea, gestita dalla cooperativa sociale "Pentagramma". L'attività di affidamento può essere rivolta anche ai minori inseriti in comunità e secondo i progetti individuali di ogni ragazzo.

La nostra associazione garantisce alle famiglie e ai singoli affidatari la tutela della propria attività volontaria attraverso un'assicurazione, che può essere attivata se ci si iscrive all'associazione (unico contributo economico richiesto). Inoltre, siamo disponibili a raccogliere le ulteriori esigenze di formazione e sostegno che possono presentarsi durante il percorso.

## Contatti

Gli interessati a partecipare al progetto o che desiderano ricevere maggiori informazioni possono contattarci: telefonicamente al numero 331 9855201 oppure via e-mail a [centrobase@libero.it](mailto:centrobase@libero.it).



### Chi promuove il progetto

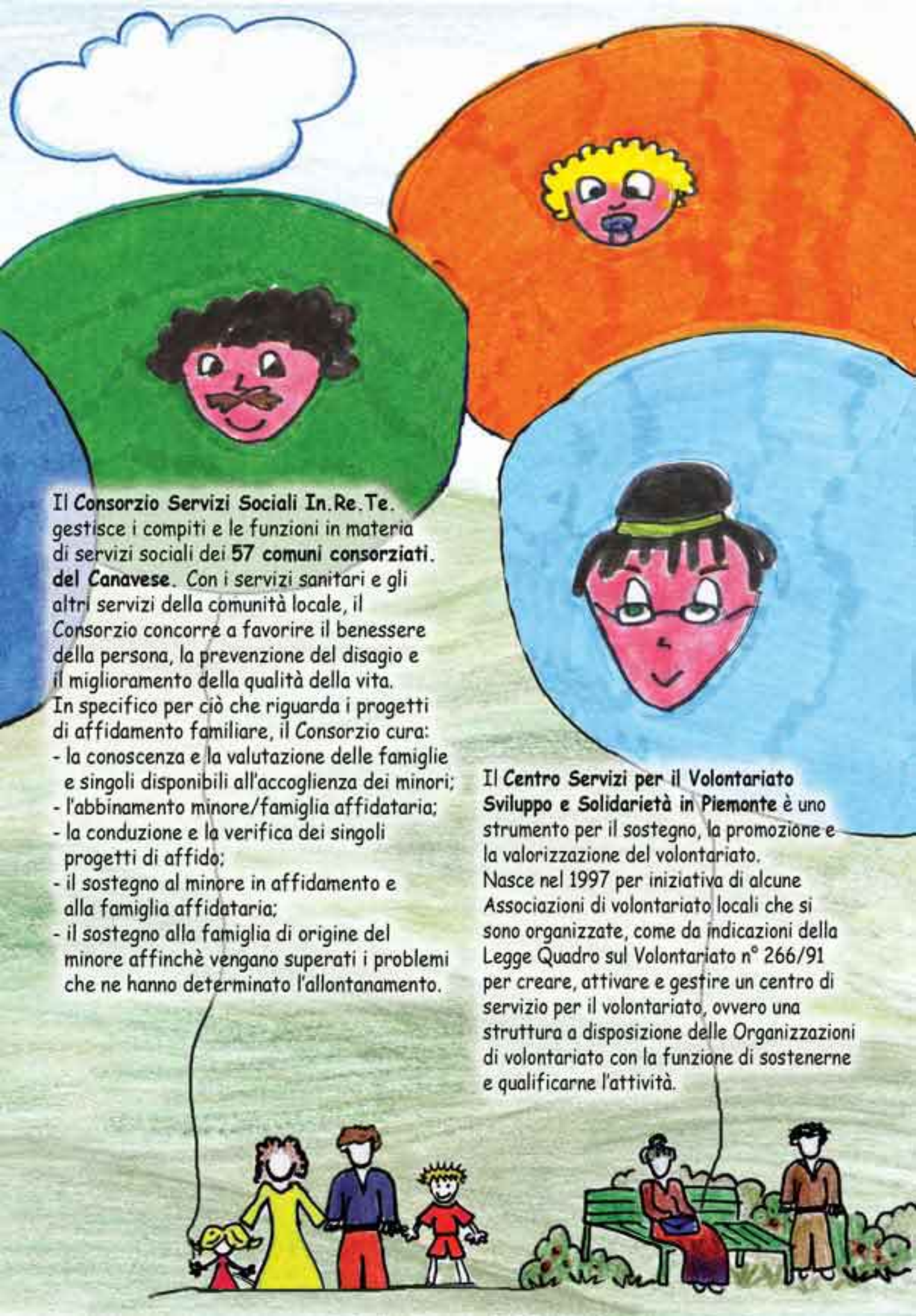
L'Associazione "Comunità Alloggio" nasce nel 1974 e crea la comunità alloggio "Centro Base". I volontari si ponevano allora l'obiettivo di accogliere prevalentemente i minori delle famiglie immigrate dal Sud Italia con l'ottica di soddisfare nell'immediato i bisogni materiali che esse manifestavano. Con il passare del tempo l'Associazione tendeva a caratterizzarsi sempre più professionalmente e nei primi anni '90 assumeva i primi educatori professionali. Mantiene la gestione della comunità fino al 1998, anno in cui subentra la Cooperativa Sociale Pentagramma. L'Associazione continua tutt'oggi a svolgere la sua preziosa attività rivolgendosi prevalentemente ai minori e alle loro famiglie; garantisce il sostegno tecnico alla Cooperativa e la presenza di volontari all'interno della comunità e dell'alloggio di sgancio. Organizza corsi di formazione per i volontari e promuove campagne di sensibilizzazione rivolte al sostegno dei minori.



### Chi collabora al progetto

La PENTAGRAMMA Cooperativa Sociale ONLUS nasce nel 1998 e si propone di operare nel settore dei servizi alle persone di ogni età, con attenzione al superamento dell'emarginazione, alla valorizzazione dei soggetti coinvolti e alla loro socializzazione, favorendone la formazione umana e professionale. Attualmente opera prevalentemente con i minori e le loro famiglie. Gestisce la Comunità Educativa Residenziale per Minori 'CENTRO BASE' e l'alloggio di sgancio per i neo-diciottenni 'Casa Giuliano'. Inoltre segue progetti di supporto educativo sul territorio rivolti ai minori e alle loro famiglie.





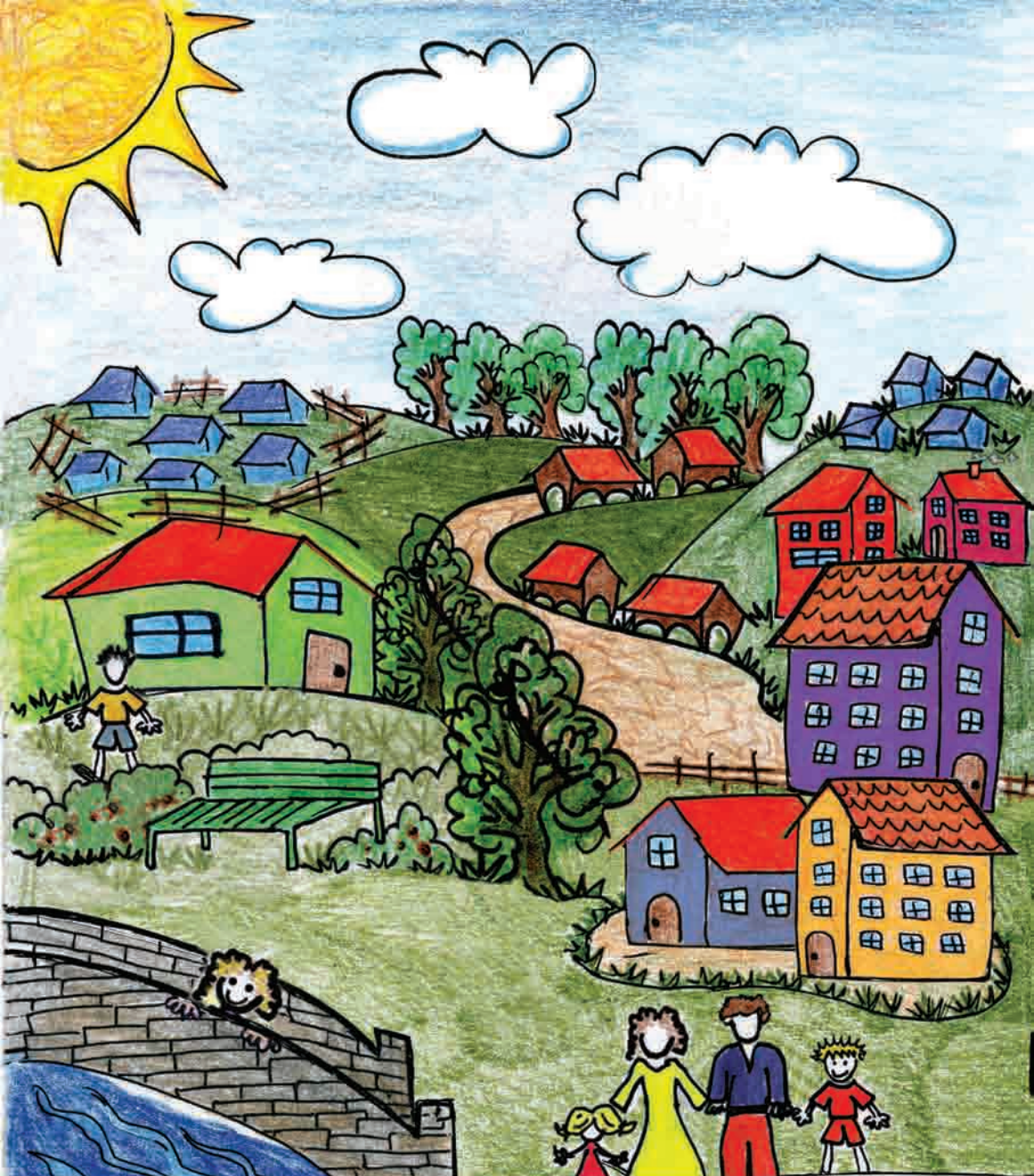
**Il Consorzio Servizi Sociali In.Re.Te.** gestisce i compiti e le funzioni in materia di servizi sociali dei **57 comuni consorziati del Canavese**. Con i servizi sanitari e gli altri servizi della comunità locale, il Consorzio concorre a favorire il benessere della persona, la prevenzione del disagio e il miglioramento della qualità della vita.

In specifico per ciò che riguarda i progetti di affidamento familiare, il Consorzio cura:

- la conoscenza e la valutazione delle famiglie e singoli disponibili all'accoglienza dei minori;
- l'abbinamento minore/famiglia affidataria;
- la conduzione e la verifica dei singoli progetti di affido;
- il sostegno al minore in affidamento e alla famiglia affidataria;
- il sostegno alla famiglia di origine del minore affinché vengano superati i problemi che ne hanno determinato l'allontanamento.

**Il Centro Servizi per il Volontariato Sviluppo e Solidarietà in Piemonte** è uno strumento per il sostegno, la promozione e la valorizzazione del volontariato.

Nasce nel 1997 per iniziativa di alcune Associazioni di volontariato locali che si sono organizzate, come da indicazioni della Legge Quadro sul Volontariato n° 266/91 per creare, attivare e gestire un centro di servizio per il volontariato, ovvero una struttura a disposizione delle Organizzazioni di volontariato con la funzione di sostenerne e qualificarne l'attività.



ASSOCIAZIONE  
**COMUNITA' ALLOGGIO**  
 Vicolo San Savino 10  
 10015 Ivrea (TO)  
 Tel. 0125.48.948  
 Fax 0125.62.72.12  
[comunita.alloggio@libero.it](mailto:comunita.alloggio@libero.it)

CONSORZIO SERVIZI  
**SOCIALI IN.RE.TE.**  
 Via Jervis, 24  
 10015 Ivrea (TO)  
 Tel. 0125 - 646111  
 Fax 0125 - 646190  
[consorzio@inrete.to.it](mailto:consorzio@inrete.to.it)

CENTRO SERVIZI  
**V.S.S.P.**  
 Via Giolitti, 21  
 10123 - Torino  
 Tel. 800590000  
 Fax 011-8138777  
[centroservizi@vssp.it](mailto:centroservizi@vssp.it)

COOPERATIVA  
**PENTAGRAMMA**  
 Vicolo S. Savino, 10  
 10015 Ivrea (TO)  
 Tel. 0125 48948  
 Fax: 0125 627212  
[coop.pentagramma@tiscali.it](mailto:coop.pentagramma@tiscali.it)