

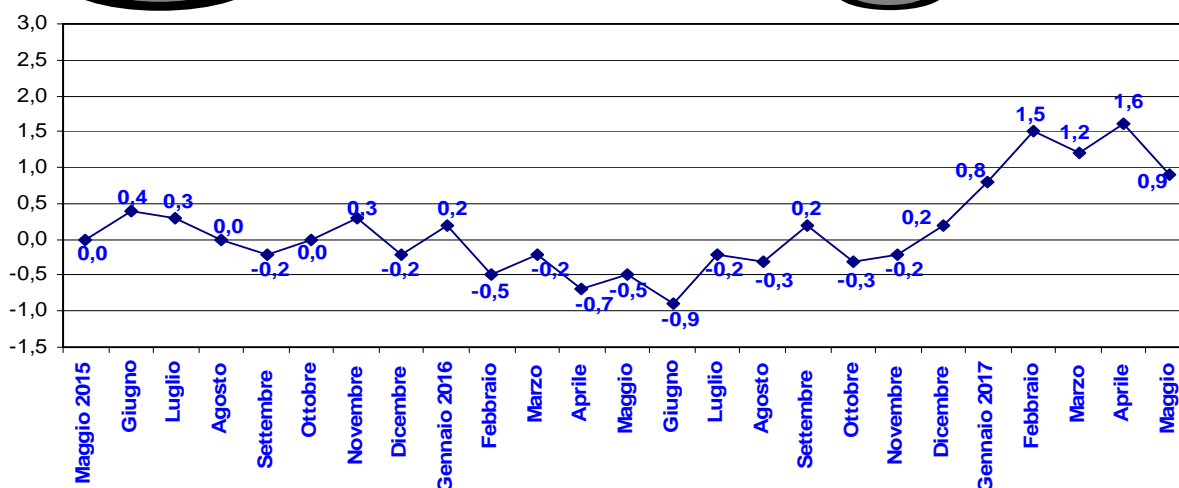
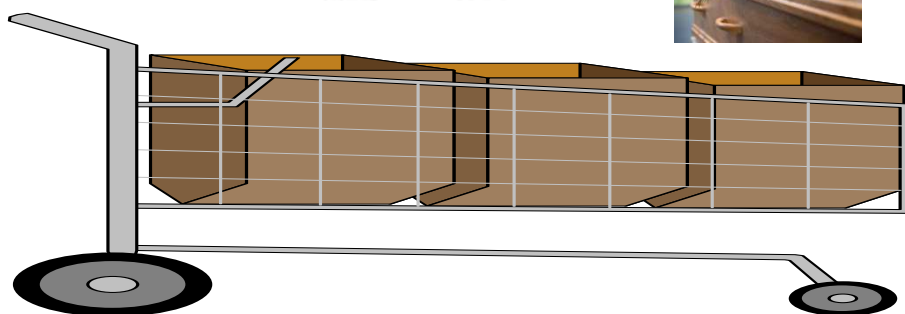


Città di Torino

Area Servizi Civici

Servizio Statistica
e Toponomastica

- Commissione Comunale di Controllo per le Rilevazioni dei Prezzi al Consumo
- Maggio 2017





CITTA' DI TORINO Area Servizi Civici

Servizio Statistica e Toponomastica

INDICI DEI PREZZI AL CONSUMO PER L'INTERA COLLETTIVITA'

MESE: **MAGGIO 2017**

ANTICIPAZIONE PROVVISORIA

Nel mese di **Maggio 2017** a seguito della rilevazione dei prezzi effettuata dal Servizio Statistica della Città, l'indice complessivo dei prezzi al consumo per l'intera collettività (**NIC**) è risultato pari al **100,8 (Base Anno 2015=100)** con una variazione del **-0,1%** rispetto al mese precedente e con una variazione del **+0,9%** (tasso tendenziale) rispetto al mese di **Maggio 2016**.

I prezzi dei prodotti ad **alta frequenza** d'acquisto registrano **-0,1%** sul mese precedente e il **+1,8%** su Maggio 2016. I prezzi dei prodotti a **media frequenza** d'acquisto segnalano **-0,2%** rispetto al mese di Aprile 2017 e **+0,8%** sull'anno precedente. I prezzi dei prodotti a **bassa frequenza** di acquisto registrano **+0,1%** sul mese precedente e **-0,7%** su Maggio 2016.

L'inflazione acquisita per l'anno 2017 è risultata pari al **+1,1%** per l'indice generale.

Analisi del bilancio per divisioni di prodotto:

Prodotti alimentari e bevande analcoliche (-0,1%): Prosegue il trend negativo della divisione di prodotto a seguito dei ribassi rilevati nelle classi relative ai vegetali (-3,8%), alle carni (-0,2%), alle acque minerali, bevande analcoliche, succhi di frutta e verdura (-0,2%) ed al caffè, tè e cacao (-0,1%). In rialzo troviamo le classi relative alla frutta (+4,2%), ai pesci e prodotti ittici (+0,4%), ai prodotti alimentari n.a.c. (+0,4%), al latte, formaggi e uova (+0,3%) ed agli oli e grassi (+0,3%).

Bevande alcoliche e tabacchi (0,0): Gli aumenti rilevati nella classe delle birre (+0,2%) non danno variazioni alla divisione.

Abbigliamento e calzature (+0,3%): Il segno positivo della divisione è determinato dai rincari riguardanti le classi delle scarpe ed altre calzature (+0,6%), degli indumenti (+0,2%) e degli altri articoli d'abbigliamento e accessori per l'abbigliamento (+0,1%).



Corso Valdocco 20 – 10122 Torino - tel. +39.011.01124563 - fax +39.011.01124585
e-mail: prezzi@comune.torino.it - www.comune.torino.it

Abitazione, acqua, elettricità e combustibili (0,0): Nonostante le variazioni positive rilevate nelle classi relative ai combustibili solidi (+0,3%), al gasolio per riscaldamento (+0,2%) e le diminuzioni riscontrate nella classe relativa agli altri servizi per l'abitazione n.a.c.(-0,5%), la divisione rimane invariata.

Mobili, articoli e servizi per la casa (0,0): Gli aumenti registrati nelle classi relative ai piccoli utensili ed accessori vari (+0,4%), agli articoli tessili per la casa (+0,3%), ai mobili e arredi (+0,1%), ed alla cristalleria, stoviglie e utensili domestici (+0,1%) sono stati compensati dai ribassi rilevati nelle classi riferite ai grandi apparecchi domestici elettrici e non (-0,4%) ed ai piccoli elettrodomestici (-0,1%) e, pertanto, la divisione non cambia rispetto al mese precedente.

Servizi sanitari e spese per la salute (-0,1%): La stessa percentuale del mese precedente viene confermata per questa divisione a seguito delle diminuzioni riscontrate nelle classi relative alle attrezzature ed apparecchi terapeutici (-0,9%) ed agli altri prodotti medicali (-0,5%).

Trasporti (-1,2%): Inversione di tendenza per la divisione a seguito dei ribassi rilevati nelle classi relative al trasporto aereo passeggeri (-18,9%), agli altri servizi relativi ai mezzi di trasporto privati (-1,1%) ed ai carburanti e lubrificanti per mezzi di trasporto privati (-0,3%). Si riscontrano aumenti nelle classi relative al trasporto passeggeri su rotaia (+0,9%), ai pezzi di ricambio e accessori per mezzi di trasporto privati (+0,7%), alla manutenzione e riparazione mezzi di trasporto privati (+0,7%), alle biciclette (+0,5%), ai motocicli e ciclomotori (+0,4%) ed alle automobili (+0,1%).

Comunicazioni (-0,7%): I ribassi riscontrati nelle classi relative agli apparecchi telefonici e telefax (-1,2%) ed ai servizi di telefonia e telefax (-0,4%) hanno confermato il segno negativo della divisione, rilevata centralmente dall'Istituto Nazionale di Statistica.

Ricreazione, spettacoli e cultura (0,0): La divisione rimane invariata anche se al suo interno si rilevano variazioni positive relative alle classi degli articoli sportivi, per campeggio e attività ricreative all'aperto (+3,1%), dei servizi ricreativi e sportivi (+0,7%), dei supporti di registrazione (+0,6%), dei giochi, giocattoli e hobby (+0,4%), degli apparecchi per il trattamento dell'informazione (+0,3%), dei libri (+0,3%), degli articoli di cartoleria e materiale da disegno (+0,2%), degli animali domestici e relativi prodotti (+0,1%) e dei giornali e periodici (+0,1%). Si segnalano in calo le classi relative ai pacchetti vacanza (-1,7%), agli apparecchi fotografici e cinematografici e strumenti ottici (-1,1%), agli apparecchi di ricezione, registrazione e riproduzione di suoni e immagini (-0,4%) ed agli articoli per giardinaggio, piante e fiori (-0,3%).

Istruzione (0,0): Nella presente divisione non si registrano variazioni.

Servizi ricettivi e di ristorazione (+1,0%): Cambio di segno per la divisione di prodotto a seguito degli aumenti riscontrati nelle classi relative ai servizi di alloggio (+4,1%) ed ai ristoranti, bar e simili (+0,1%).

Altri beni e servizi (0,0): Gli incrementi verificatisi nelle classi relative agli altri servizi n.a.c. (+0,6%), agli altri effetti personali (+0,4%), ai servizi di parrucchiere e trattamenti di bellezza (+0,3%), agli apparecchi elettrici per la cura della persona (+0,3%), all'assistenza sociale (+0,2%), alle assicurazioni sui mezzi di trasporto (+0,2%) ed agli altri apparecchi non elettrici, articoli e prodotti per la cura della persona (+0,1%) bilanciano i ribassi trovati nelle classi relative ai servizi assicurativi connessi all'abitazione (-2,6%), agli altri servizi finanziari n.a.c.(-0,8%) ed alla gioielleria e orologeria (-0,3%) non provocando movimenti alla divisione.

Significative variazioni annuali:

Prodotti alimentari e bevande analcoliche: frutta (+9,5%), vegetali (+3,6%), oli e grassi (+3,1%), pesci e prodotti ittici (+1,8%).

Abitazione, acqua, energia elettrica, gas e altri combustibili: gasolio per riscaldamento (+8,1%), energia elettrica (+7,4%), gas (+6,8%).

Mobili, articoli e servizi per la casa: riparazione di mobili, arredi e rivestimenti per pavimenti (-1,7%), piccoli elettrodomestici (-2,0%), articoli tessili per la casa (-3,5%), tappeti e altri rivestimenti per pavimenti (-4,4%).

Servizi sanitari e spese per la salute: servizi ospedalieri (-4,9%).

Trasporti: trasporto marittimo e per vie d'acqua interne (+39,7%), trasporto aereo passeggeri (+13,5%), trasporto passeggeri su rotaia (+11,8%), carburanti e lubrificanti per mezzi di trasporto privati (+8,1%), manutenzione e riparazione mezzi di trasporto privati (+2,2%), motocicli e ciclomotori (+1,8%), pezzi di ricambio e accessori per mezzi di trasporto privati (+1,5%), biciclette (-1,6%).

Comunicazioni: servizi postali (+4,1%), apparecchi telefonici e telefax (-12,2%).

Ricreazione, spettacoli e cultura: pacchetti vacanza (+6,9%), servizi veterinari e altri servizi per animali domestici (+4,2%), supporti di registrazione (+3,7%), articoli per giardinaggio, piante e fiori (+3,6%), libri (+1,5%), servizi culturali (-1,7%), animali domestici e relativi prodotti (-1,8%), apparecchi per il trattamento dell'informazione (-2,0%), articoli sportivi, per campeggio e attività ricreative all'aperto (-2,0%), apparecchi di ricezione, registrazione e riproduzione di suoni e immagini (-4,3%),

Istruzione: istruzione secondaria (-2,2%), istruzione universitaria (-3,5%).

Servizi ricettivi e di ristorazione: mense (+1,7%), servizi di alloggio (-9,6%).

Altri beni e servizi: assicurazioni sui mezzi di trasporto (+8,0%), gioielleria ed orologeria (+5,0%), servizi assicurativi connessi all'abitazione (-2,2%).

Le rilevazioni eseguite dal Servizio Statistica della Città di Torino sono state effettuate secondo le disposizioni e le norme tecniche stabilite dall'ISTAT.

I dati relativi all'anticipazione del mese in corso si possono consultare sul sito:

<http://www.comune.torino.it/statistica/>

La Dirigente ad interim
Servizio Statistica e Toponomastica
Dott.ssa Monica Sciajno

Il Responsabile
Uff. Statistiche Economiche
Rag. Pietro Clericuzio

Torino, 31 maggio 2017



Corso Valdocco 20 – 10122 Torino - tel. +39.011.01124563 - fax +39.011.01124585
e-mail: prezzi@comune.torino.it - www.comune.torino.it



CITTA' di TORINO

Area Servizi Civici
Servizio Statistica e Toponomastica

Anticipazione del mese di **MAGGIO 2017**

PREZZI AL CONSUMO: Variazione percentuali degli Indici

Intera Collettività (N.I.C.)

DIVISIONI	Variazioni Percentuali	
	Variazioni % rispetto al mese precedente	Variazioni % rispetto corrispondente mese anno precedente
Prodotti alimentari, bevande non alcoliche	-0,1	2,1
Bevande alcoliche e tabacchi	0,0	0,2
Abbigliamento e Calzature	0,3	-1,2
Abitazione, acqua, energia e combustibili	0,0	2,9
Mobili, articoli e servizi per la casa	0,0	0,1
Servizi sanitari e spese per la salute	-0,1	-0,2
Trasporti	-1,2	3,9
Comunicazioni	-0,7	-4,4
Ricreazioni, spettacoli e cultura	0,0	0,6
Istruzione	0,0	-1,2
Servizi ricettivi e di ristorazione	1,0	-1,7
Altri beni e servizi	0,0	1,3
Indice generale	-0,1	0,9
Indice generale al netto dei tabacchi	-0,1	1,0



CITTA' di TORINO

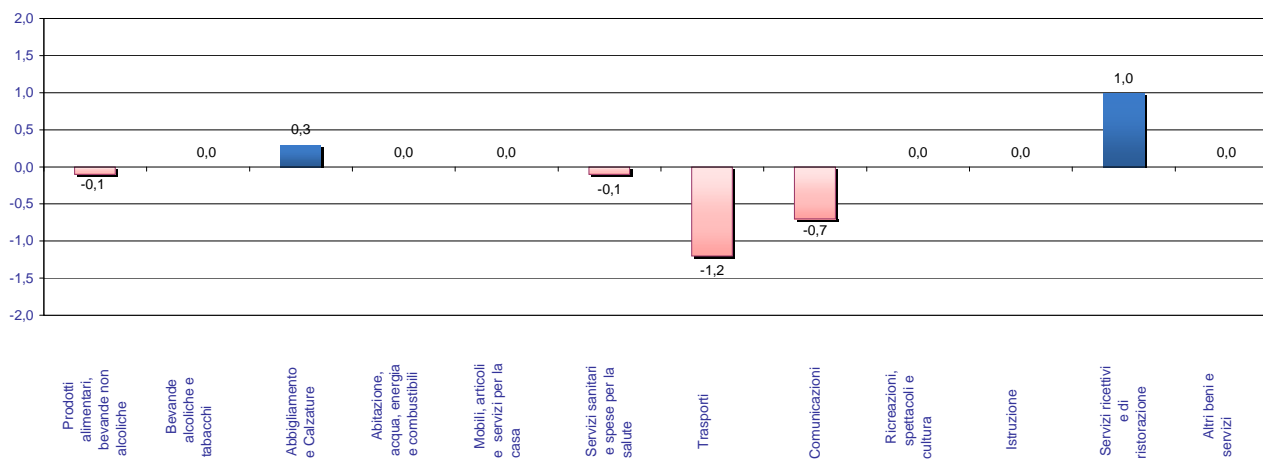
Area Servizi Civici
Servizio Statistica e Toponomastica

N.I.C.

Divisioni	Anno 2017											
	Variazioni Percentuali Congiunturali											
	Gennaio	Febbraio	Marzo	Aprile	Maggio	Giugno	Luglio	Agosto	Settembre	Ottobre	Novembre	Dicembre
Prodotti alimentari, bevande non alcoliche	1,8	1,1	-1,0	-0,2	-0,1							
Bevande alcoliche e tabacchi	0,1	0,0	-0,1	0,1	0,0							
Abbigliamento e Calzature	-0,1	0,0	-0,2	-0,8	0,3							
Abitazione, acqua, energia e combustibili	0,4	1,2	0,3	0,2	0,0							
Mobili, articoli e servizi per la casa	0,0	-0,1	0,1	0,1	0,0							
Servizi sanitari e spese per la salute	-0,3	0,2	0,1	-0,1	-0,1							
Trasporti	-0,1	0,6	0,6	1,6	-1,2							
Comunicazioni	-0,3	0,1	0,0	-0,3	-0,7							
Ricreazioni, spettacoli e cultura	-0,8	0,4	0,0	-0,4	0,0							
Istruzione	0,0	0,0	0,0	0,0	0,0							
Servizi Ricettivi e di Ristorazione	-0,8	0,6	0,3	-0,1	1,0							
Altri beni e servizi	0,1	0,4	0,2	0,0	0,0							
Indice generale	0,2	0,5	0,0	0,1	-0,1							
Indice generale al netto dei tabacchi	0,1	0,6	0,0	0,1	-0,1							

 Valori provvisori

Maggio 2017





CITTA' di TORINO

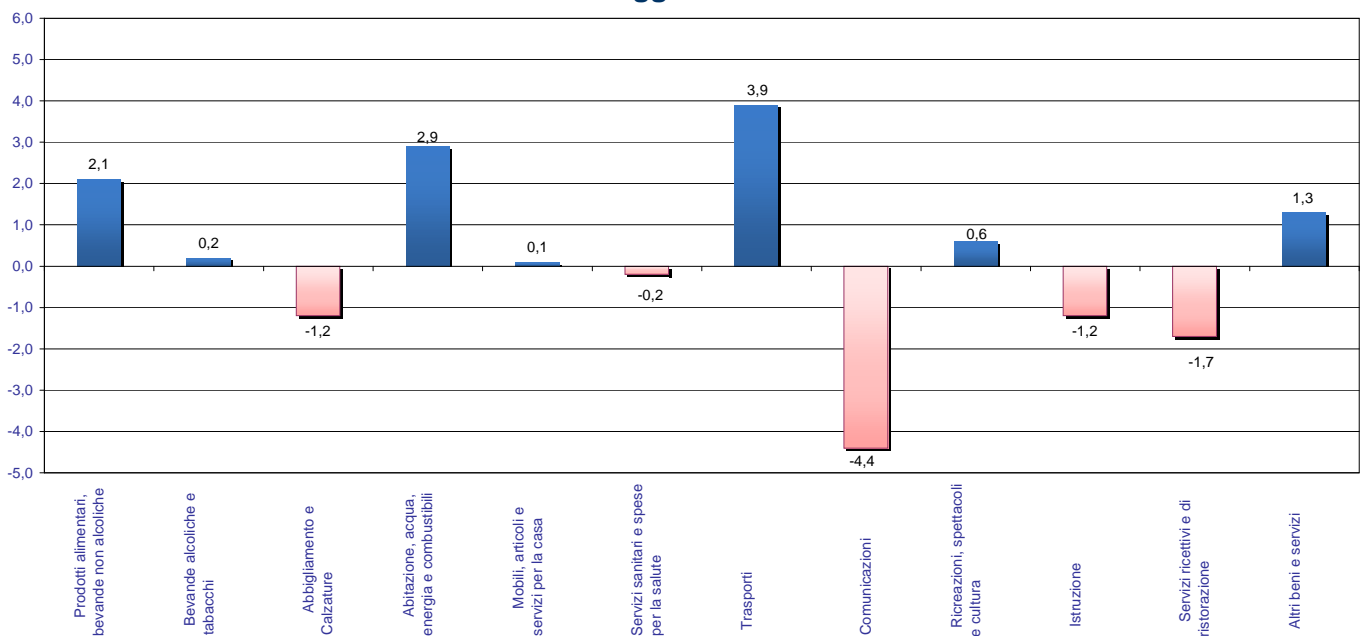
Area Servizi Civici
Servizio Statistica e Toponomastica

N.I.C.

Divisioni	Anno 2017											
	Variazioni Percentuali Tenzionali											
	Gennaio	Febbraio	Marzo	Aprile	Maggio	Giugno	Luglio	Agosto	Settembre	Ottobre	Novembre	Dicembre
Prodotti alimentari, bevande non alcoliche	2,5	3,8	2,6	2,5	2,1							
Bevande alcoliche e tabacchi	2,1	1,9	1,8	1,8	0,2							
Abbigliamento e Calzature	0,2	0,3	-0,6	-1,5	-1,2							
Abitazione, acqua, energia e combustibili	-1,3	-0,2	0,1	2,9	2,9							
Mobili, articoli e servizi per la casa	0,2	0,2	0,2	0,3	0,1							
Servizi sanitari e spese per la salute	-1,7	-0,9	-0,6	-0,3	-0,2							
Trasporti	3,8	5,4	5,1	5,9	3,9							
Comunicazioni	-4,1	-3,0	-3,0	-2,5	-4,4							
Ricreazioni, spettacoli e cultura	0,0	0,4	0,6	0,4	0,6							
Istruzione	-1,2	-1,2	-1,2	-1,2	-1,2							
Servizi Ricettivi e di Ristorazione	1,1	1,2	0,3	0,7	-1,7							
Altri beni e servizi	0,8	1,2	1,3	1,2	1,3							
Indice generale	0,8	1,5	1,2	1,6	0,9							
Indice generale al netto dei tabacchi	0,7	1,5	1,2	1,6	1,0							

Valori provvisori

Maggio 2017



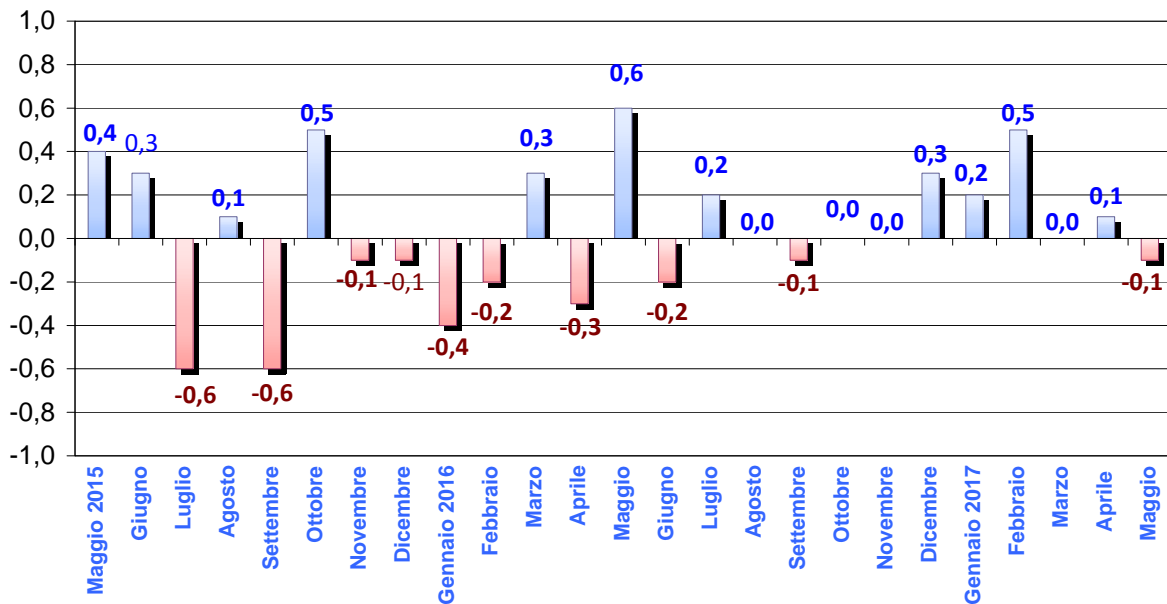


Città di Torino

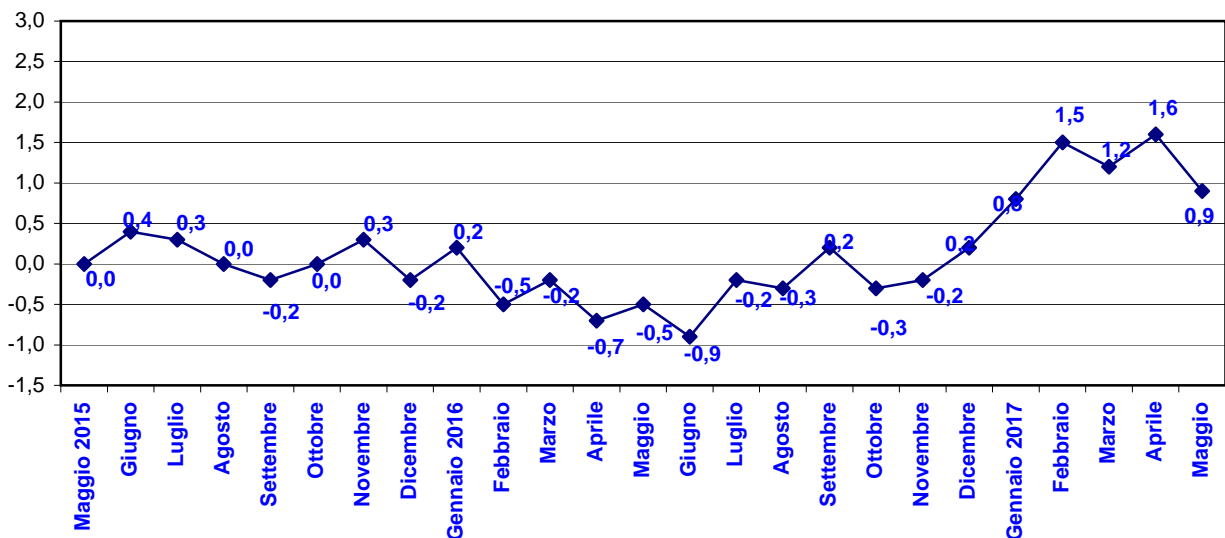
Servizio Statistica e Toponomastica

Indice Generale NIC (con tabacchi)

Variazioni percentuali congiunturali



Variazioni percentuali tendenziali





CITTA' di TORINO

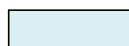
Area Servizi Civici
Servizio Statistica e Toponomastica

INDICI PREZZI AL CONSUMO N.I.C.

BASE 2015 = 100

Mese : Maggio 2017

Divisioni	Variazioni Percentuali												
	gen-17	feb-17	mar-17	apr-17	mag-17	giu-17	lug-17	ago-17	set-17	ott-17	nov-17	dic-17	Inflazione Acquisita
	gen-16	feb-16	mar-16	apr-16	mag-17	giu-16	lug-16	ago-16	set-16	ott-16	nov-16	dic-16	
Prodotti alimentari, bevande non alcoliche	2,5	3,8	2,6	2,5	2,1								2,6
Bevande alcoliche e tabacchi	2,1	1,9	1,8	1,8	0,2								0,7
Abbigliamento e Calzature	0,2	0,3	-0,6	-1,5	-1,2								-0,8
Abitazione, acqua, energia e combustibili	-1,3	-0,2	0,1	2,9	2,9								1,7
Mobili, articoli e servizi per la casa	0,2	0,2	0,2	0,3	0,1								0,2
Servizi sanitari e spese per la salute	-1,7	-0,9	-0,6	-0,3	-0,2								-0,4
Trasporti	3,8	5,4	5,1	5,9	3,9								3,2
Comunicazioni	-4,1	-3,0	-3,0	-2,5	-4,4								-2,4
Ricreazioni, spettacoli e cultura	0,0	0,4	0,6	0,4	0,6								0,1
Istruzione	-1,2	-1,2	-1,2	-1,2	-1,2								-0,9
Servizi Ricettivi e di Ristorazione	1,1	1,2	0,3	0,7	-1,7								0,6
Altri beni e servizi	0,8	1,2	1,3	1,2	1,3								1,0
Indice generale	0,8	1,5	1,2	1,6	0,9								1,1
Indice generale al netto dei tabacchi	0,7	1,5	1,2	1,6	1,0								1,1



Valori provvisori

Inflazione acquisita rappresenta la variazione media dell'indice nell'anno indicato, (Indici Medi Anno 2017) che si avrebbe ipotizzando che l'indice stesso (Indici Maggio 2017) rimanga al medesimo livello dell'ultimo dato mensile disponibile nella restante parte dell'anno.



CITTA' di TORINO

Area Servizi Civici

Servizio Statistica e Toponomastica

INDICI DEI PREZZI AL CONSUMO NIC
Andamento dei prodotti a diversa frequenza d'acquisto

Base Anno 2015 = 100

Anno 2017

Tipologia di Prodotto	GENNAIO		FEBBRAIO		MARZO		APRILE		MAGGIO		GIUGNO		LUGLIO		AGOSTO		SETTEMBRE		OTTOBRE		NOVEMBRE		DICEMBRE	
	Cong.	Tend.	Cong.	Tend.	Cong.	Tend.	Cong.	Tend.	Cong.	Tend.	Cong.	Tend.	Cong.	Tend.	Cong.	Tend.	Cong.	Tend.	Cong.	Tend.	Cong.	Tend.	Cong.	Tend.
Alta frequenza	1,1	2,4	0,6	3,3	-0,4	2,7	-0,1	2,4	-0,1	1,8														
Media frequenza	-0,5	0,1	0,8	0,9	0,2	0,6	0,4	1,8	-0,2	0,8														
Bassa frequenza	-0,3	-1,2	0,1	-0,7	0,1	-0,6	-0,2	-0,7	0,1	-0,7														
Indice generale	0,2	0,8	0,5	1,5	0,0	1,2	0,1	1,6	-0,1	0,9														

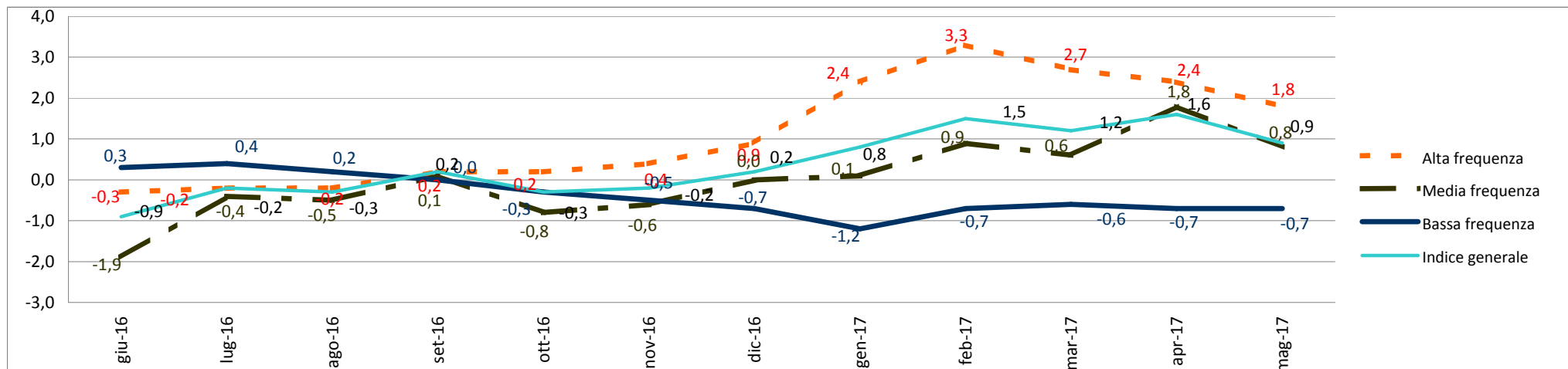
Dall'indice generale dei prezzi al consumo per l'intera collettività (NIC),calcolato sui prezzi rilevati mensilmente in base alla classificazione del paniere Coicop,vengono elaborati i dati relativi a tre raggruppamenti riferiti alle diverse frequenze di acquisto dei prodotti da parte dei consumatori.

I tre raggruppamenti si dividono:

Prodotti ad alta frequenza di acquisto: includono,oltre ai generi alimentari,le bevande alcoliche ed analcoliche,i tabacchi ,le spese per l'affitto,i beni non durevoli per la casa,i servizi per la pulizia e manutenzione della casa,i carburanti,i trasporti urbani,i giornali e i periodici,i servizi di ristorazione,le spese di assistenza.

Prodotti a media frequenza di acquisto: comprendono,tra gli altri,le spese di abbigliamento,le tariffe elettriche e quelle relative all'acqua potabile e lo smaltimento dei rifiuti,i medicinali,,i servizi medici e quelli dentistici,i trasporti stradali,ferroviari marittimi e aerei,i servizi postali e telefonici,i servizi ricreativi e culturali,i pacchetti vacanze,i libri,gl alberghi e gli altri servizi di alloggio.

Prodotti a bassa frequenza:comprendono gli elettrodomestici,i servizi ospedalieri,l'acquisto dei mezzi di trasporto,i servizi di trasloco,gli apparecchi audiovisivi,fotografici e informatici,gl articoli sportivi.





CITTA' di TORINO
 Area Servizi Civici
 Servizio Statistica e Toponomastica

INDICI DEI PREZZI AL CONSUMO NIC

Base Anno 2015 = 100

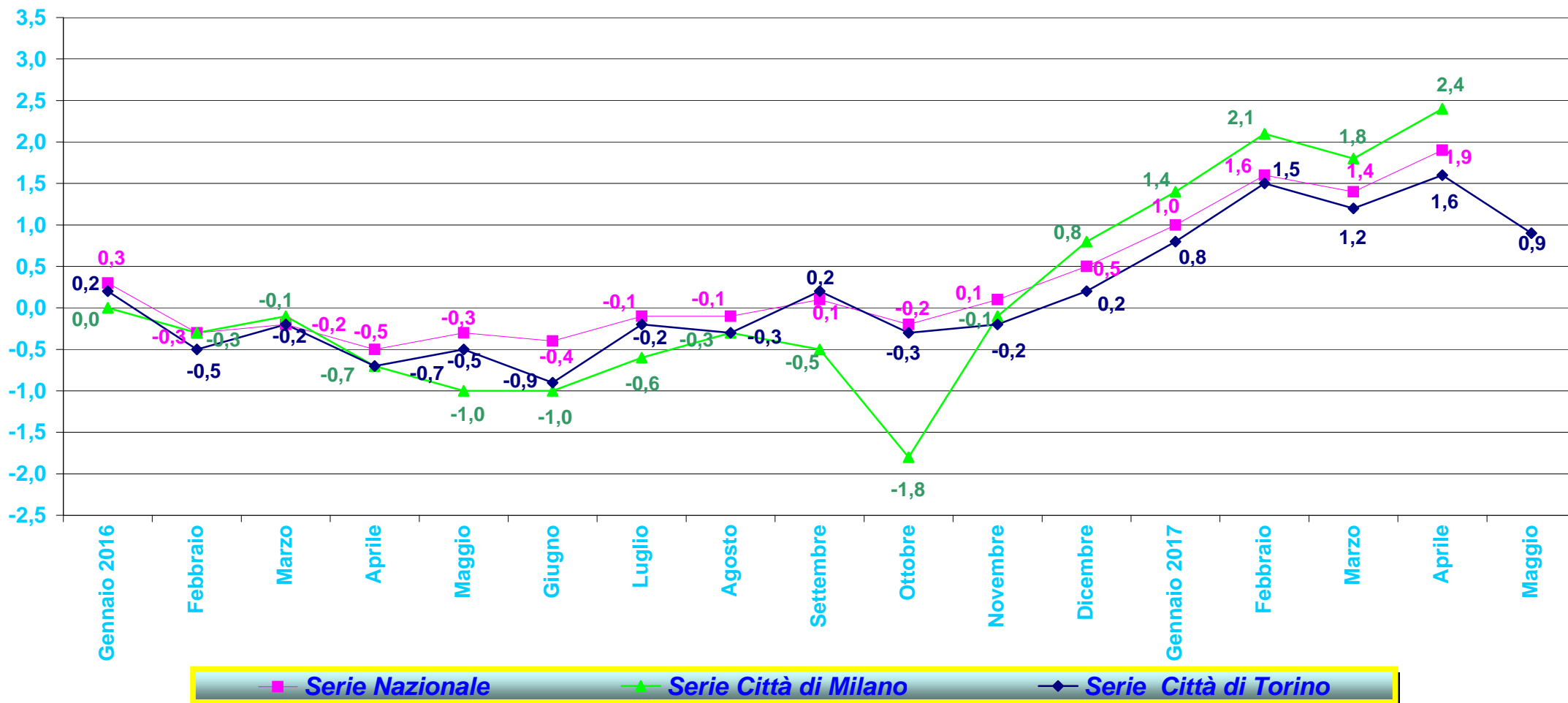
Anno 2017

Tipologia di Prodotto	PESI	GENNAIO		FEBBRAIO		MARZO		APRILE		MAGGIO		GIUGNO		LUGLIO		AGOSTO		SETTEMBRE		OTTOBRE		NOVEMBRE		DICEMBRE	
		Cong.	Tend.	Cong.	Tend.	Cong.	Tend.	Cong.	Tend.	Cong.	Tend.	Cong.	Tend.	Cong.	Tend.	Cong.	Tend.	Cong.	Tend.	Cong.	Tend.	Cong.	Tend.	Cong.	Tend.
BENI	544865	0,8	1,2	0,7	2,2	-0,3	1,6	-0,2	1,8	0,0	1,4														
Beni Alimentari	172046	1,7	2,4	1,0	3,5	-0,9	2,4	-0,2	2,3	-0,1	1,9														
Beni Energetici	80517	2,0	3,1	2,0	6,4	0,1	5,9	-0,1	8,6	-0,1	7,4														
Tabacchi	20006	0,1	2,9	0,0	2,9	-0,1	2,7	0,0	2,7	0,0	0,3														
Altri Beni	272296	-0,2	-0,2	0,2	0,1	0,0	-0,2	-0,3	-0,6	0,1	-0,6														
SERVIZI	455135	-0,6	0,2	0,4	0,7	0,2	0,6	0,5	1,3	-0,2	0,3														
Servizi relativi all'abitazione	79454	0,0	-0,1	0,0	-0,2	0,3	0,0	0,1	0,2	-0,1	0,1														
Servizi relativi alle comunicazioni	18562	0,1	-2,3	0,0	-1,3	0,2	-0,7	0,7	0,2	-0,3	-0,1														
Servizi ricreativi, culturali e per la cura della persona	163235	-0,7	1,0	0,5	1,1	0,0	0,5	-0,2	0,8	0,5	-0,7														
Servizi relativi ai trasporti	72501	-1,8	2,0	1,3	3,9	1,2	3,8	3,3	6,9	-2,1	4,3														
Servizi vari	121383	-0,3	-1,3	0,1	-0,8	0,0	-0,6	0,0	-0,3	0,0	-0,2														
COMPLESSIVO	1000000	0,2	0,8	0,5	1,5	0,0	1,2	0,1	1,6	-0,1	0,9														
Componente di fondo (core inflation)	854065	-0,4	0,2	0,3	0,5	0,2	0,4	0,2	0,7	-0,1	0,1														

GLOSSARIO	
	Valori Provvisori
Beni Alimentari	Comprendono oltre ai generi alimentari (come ad esempio il pane, la carne, i formaggi), le bevande analcoliche e quelle alcoliche.
Beni Energetici	Comprendono i beni energetici regolamentati (energia elettrica, gas) e quelli non regolamentati (carburanti, lubrificanti per veicoli e combustibili)
Tabacchi	Comprendono i tabacchi
Altri Beni	Comprendono i beni di consumo ad esclusione dei beni alimentari, energetici e tabacchi. Si dividono in Beni durevoli (es. autoveicoli, articoli per l'arredamento, elettrodomestici), in Beni non durevoli (es. detersivi per la pulizia, i prodotti per la cura della persona, i medicinali) e in Beni semidurevoli (es. capi di abbigliamento, calzature, libri)
Servizi relativi all'abitazione	Comprendono i servizi di riparazione, la pulizia e la manutenzione della casa, la tariffa per i rifiuti solidi, il canone d'affitto, le spese condominiali
Servizi relativi alle comunicazioni	Comprendono i servizi di telefonia e i servizi postali
Servizi ricreativi, culturali e per la cura della persona	Comprendono i pacchetti vacanza, i servizi di alloggio, i ristoranti, bar e simili, le mense, la riparazione di apparecchi audiovisivi, fotografici e informatici, i servizi per l'abbigliamento, i servizi per l'igiene personale, i servizi ricreativi e culturali, i concorsi e le lotterie
Servizi relativi ai trasporti	Comprendono i trasporti aerei, marittimi, ferroviari, e stradali, i servizi di manutenzione e riparazione di mezzi di trasporto, i trasferimenti di proprietà, le assicurazioni sui mezzi di trasporto
Servizi vari	Comprendono l'istruzione, i servizi medici, i servizi per l'assistenza, i servizi finanziari, le professioni liberali, i servizi funebri e le assicurazioni sugli infortuni
Componente di fondo (core inflation)	Viene calcolata, con riferimento all'indice nazionale dei prezzi al consumo NIC, escludendo i beni alimentari non lavorati e i beni energetici



Indice Generale NIC Andamento Tasso Tendenziale Annuo Confronto Serie Nazionale - Torino - Milano Anni 2016 - 2017





AREA SERVIZI CIVICI

Servizio Statistica e Toponomastica

MAGGIO 2017

DESCRIZIONE	Var. % Anno Precedente	Var. % Mensile
Prodotti alimentari, bevande analcoliche		
Pane e cereali	0,9	0,0
Carni	0,7	-0,2
Pesci e prodotti ittici	1,8	0,4
Latte, formaggi e uova	1,4	0,3
Oli e grassi	3,1	0,3
Frutta	9,5	4,2
Vegetali	3,6	-3,8
Zucchero, confetture, miele, cioccolato e dolci	0,3	0,0
Prodotti alimentari n.a.c.	0,0	0,4
Caffè, tè e cacao	0,6	-0,1
Acque minerali, bevande analcoliche, succhi di frutta e verdura	-0,2	-0,2
Bevande alcoliche e tabacchi		
Alcolici	-0,1	0,0
Vini	0,3	0,0
Birre	-0,5	0,2
Tabacchi	0,3	0,0
Abbigliamento e calzature		
Indumenti	-1,4	0,2
Altri articoli d'abbigliamento e accessori per l'abbigliamento	-0,9	0,1
Servizi di lavanderia, riparazione e noleggio abiti	1,1	0,0
Scarpe ed altre calzature	-0,9	0,6
Riparazione e noleggio calzature	0,7	0,0
Abitazione, acqua, energia elettrica, gas e combustibili		
Affitti reali per l'abitazione principale	0,0	0,0
Prodotti per la riparazione e la manutenzione della casa	1,4	0,0

DESCRIZIONE	Var. % Anno Precedente	Var. % Mensile
Servizi per la riparazione e manutenzione della casa	0,1	0,0
Fornitura acqua	0,0	0,0
Raccolta rifiuti	0,3	0,0
Raccolta acque di scarico	0,1	0,0
Altri servizi per l'abitazione n.a.c.	0,3	-0,5
Energia elettrica	7,4	0,0
Gas	6,8	0,0
Gasolio per riscaldamento	8,1	0,2
Combustibili solidi	-1,3	0,3
Mobili, articoli e servizi per la casa		
Mobili e arredi	1,4	0,1
Tappeti e altri rivestimenti per pavimenti	-4,4	0,0
Riparazione di mobili, arredi e rivestimenti per pavimenti	-1,7	0,0
Articoli tessili per la casa	-3,5	0,3
Grandi apparecchi domestici elettrici e non	-0,7	-0,4
Piccoli elettrodomestici	-2,0	-0,1
Riparazione di apparecchi per la casa	0,0	0,0
Cristalleria, stoviglie e utensili domestici	0,8	0,1
Grandi utensili ed attrezzature per la casa ed il giardino	0,3	0,0
Piccoli utensili ed accessori vari	0,1	0,4
Beni non durevoli per la casa	-0,5	0,0
Servizi per la pulizia e la manutenzione della casa	0,0	0,0
Servizi sanitari e spese per la salute		
Prodotti farmaceutici	0,0	0,0
Altri prodotti medicali	-0,5	-0,5
Attrezzature ed apparecchi terapeutici	-0,9	-0,9
Servizi medici	1,3	0,0
Servizi dentistici	0,0	0,0
Servizi paramedici	-1,1	0,0
Servizi ospedalieri	-4,9	0,0

DESCRIZIONE	Var. % Anno Precedente	Var. % Mensile
Trasporti		
Automobili	-0,5	0,1
Motocicli e ciclomotori	1,8	0,4
Biciclette	-1,6	0,5
Pezzi di ricambio e accessori per mezzi di trasporto privati	1,5	0,7
Carburanti e lubrificanti per mezzi di trasporto privati	8,1	-0,3
Manutenzione e riparazione mezzi di trasporto privati	2,2	0,7
Altri servizi relativi ai mezzi di trasporto privati	0,0	-1,1
Trasporto passeggeri su rotaia	11,8	0,9
Trasporto passeggeri su strada	0,7	0,0
Trasporto aereo passeggeri	13,5	-18,9
Trasporto marittimo e per vie d'acqua interne	39,7	0,0
Trasporto multimodale passeggeri	0,0	0,0
Acquisto di altri servizi di trasporto	0,4	0,0
Comunicazioni		
Servizi postali	4,1	0,0
Apparecchi telefonici e telefax	-12,2	-1,2
Servizi di telefonia e telefax	-0,3	-0,4
Ricreazione, spettacoli e cultura		
Apparecchi di ricezione, registrazione e riproduzione di suoni e immagini	-4,3	-0,4
Apparecchi fotografici e cinematografici e strumenti ottici	1,3	-1,1
Apparecchi per il trattamento dell'informazione	-2,0	0,3
Supporti di registrazione	3,7	0,6
Beni durevoli per ricreazione all'aperto	1,4	0,0
Strumenti musicali e beni durevoli per ricreazione al coperto	0,3	0,0
Giochi, giocattoli e hobby	-0,6	0,4
Articoli sportivi, per campeggio e attività ricreative all'aperto	-2,0	3,1
Articoli per giardinaggio, piante e fiori	3,6	-0,3
Animali domestici e relativi prodotti	-1,8	0,1
Servizi veterinari e altri servizi per animali domestici	4,2	0,0

DESCRIZIONE	Var. % Anno Precedente	Var. % Mensile
Servizi ricreativi e sportivi	0,9	0,7
Servizi culturali	-1,7	0,0
Giochi, lotterie e scommesse	0,0	0,0
Libri	1,5	0,3
Giornali e periodici	1,0	0,1
Articoli di cartoleria e materiale da disegno	1,0	0,2
Pacchetti vacanza	6,9	-1,7
Istruzione		
Scuola dell'infanzia ed istruzione primaria	1,2	0,0
Istruzione secondaria	-2,2	0,0
Istruzione universitaria	-3,5	0,0
Corsi d'istruzione e di formazione	0,0	0,0
Servizi ricettivi e di ristorazione		
Ristoranti, bar e simili	0,5	0,1
Mense	1,7	0,0
Servizi di alloggio	-9,6	4,1
Altri beni e servizi		
Servizi di parrucchiere e trattamenti di bellezza	0,8	0,3
Apparecchi elettrici per la cura della persona	-0,8	0,3
Altri apparecchi non elettrici, articoli e prodotti per la cura della persona	-0,4	0,1
Gioielleria ed orologeria	5,0	-0,3
Altri effetti personali	0,8	0,4
Assistenza sociale	0,7	0,2
Servizi assicurativi connessi all'abitazione	-2,2	-2,6
Servizi assicurativi connessi alla salute	0,0	0,0
Assicurazioni sui mezzi di trasporto	8,0	0,2
Altri servizi finanziari n.a.c.	-0,7	-0,8
Altri servizi n.a.c.	0,8	0,6