



**Città di Torino
Area Servizi Civici
Servizio Statistica e Toponomastica**

Indici Prezzi al Consumo (NIC)

**Dicembre 2019
Dati definitivi**



CITTA' DI TORINO
Area Servizi Civici
Servizio Statistica e Toponomastica

PREZZI AL CONSUMO PER L'INTERA COLLETTIVITA' (NIC)

DICEMBRE 2019

Nel mese di **Dicembre 2019** a seguito della rilevazione dei prezzi effettuata dal Servizio Statistica della Città, l'indice complessivo dei prezzi al consumo per l'intera collettività (**NIC**) è risultato pari al **102,7 (Base Anno 2015=100)** con una variazione del **+0,2%** rispetto al mese precedente e con una variazione del **+0,6%** (tasso tendenziale) rispetto al mese di **Dicembre 2018**.

Il tasso annuo d'inflazione (media anno 2019/media anno 2018) per la Città di Torino è risultato del **+0,7%**.

I prezzi dei prodotti ad **alta frequenza** d'acquisto registrano **+0,1%** sul mese precedente e **+0,9%** su Dicembre 2018. I prezzi dei prodotti a **media frequenza** d'acquisto rilevano **+0,4%** rispetto al mese di Novembre 2019 e **+0,3%** sull'anno precedente. I prezzi dei prodotti a **bassa frequenza** d'acquisto segnalano **-0,1%** sul mese precedente e **+0,8%** sull'anno precedente.

Nella tipologia di prodotto dei **BENI** si segnala un aumento su base congiunturale del **+0,1%** ed una diminuzione del **-0,2%** su base tendenziale.

I prodotti in rilevazione hanno subito queste variazioni:

Beni Alimentari **0,0** sul mese precedente e **+0,6%** sull'anno precedente,

Beni Energetici **+0,3%** sul mese precedente e **-2,4%** sull'anno precedente,

Tabacchi **0,0** sul mese precedente e **+2,9%** sull'anno precedente,

Altri Beni **+0,1%** sul mese precedente e **-0,1%** sull'anno precedente.

Nella tipologia di prodotto dei **SERVIZI** si registra un rincaro pari al **+0,3%** su base congiunturale e del **+1,6%** su base tendenziale. Sono state riscontrate le seguenti variazioni:

Servizi relativi all'Abitazione **+0,1%** sul mese precedente e **+0,9%** sull'anno precedente,

Servizi relativi alle Comunicazioni **+0,3%** sul mese precedente e **-5,6%** sull'anno precedente,

Servizi Ricreativi, Culturali e per la Cura della persona **+0,4%** sul mese precedente e **+1,6%** sull'anno precedente,

Servizi relativi ai Trasporti **+0,8%** sul mese precedente e **+1,5%** sull'anno precedente,

Servizi vari **+0,2%** sul mese precedente e **+3,2%** sull'anno precedente.

L'inflazione di fondo al netto degli energetici e degli alimentari freschi subisce una variazione del **+0,2%** rispetto al mese precedente e del **+1,0%** come valore tendenziale.

Le rilevazioni eseguite dal Servizio Statistica della Città di Torino sono state effettuate secondo le disposizioni e le norme tecniche stabilite dall'ISTAT.

I dati relativi del mese in corso si potranno consultare sul sito:

<http://www.comune.torino.it/statistica/>

La Dirigente a scavalco
Servizio Statistica e Toponomastica
Dott.ssa Monica Sciajno

Il Responsabile
Rag. Pietro Clericuzio

Torino, 17 gennaio 2020





CITTA' di TORINO
 Area Servizi Civici
 Servizio Statistica e Toponomastica

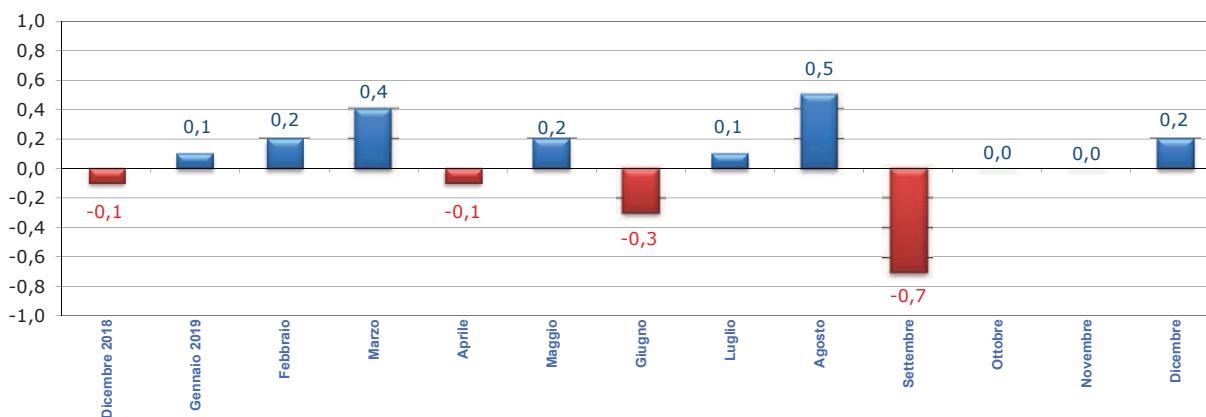
Dicembre 2019

PREZZI AL CONSUMO: Variazione percentuali degli Indici NIC

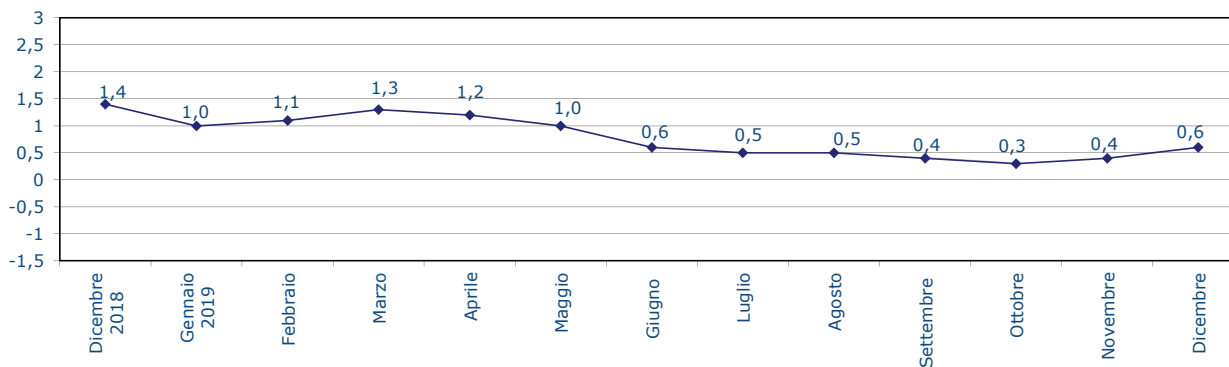
Base Anno 2015 = 100

| DIVISIONI | Variazioni Percentuali | |
|--|--|---|
| | Variazioni % rispetto al mese precedente | Variazioni % rispetto corrispondente mese anno precedente |
| Prodotti alimentari, bevande non alcoliche | 0,1 | 0,6 |
| Bevande alcoliche e tabacchi | -0,6 | 1,8 |
| Abbigliamento e Calzature | 0,2 | 0,1 |
| Abitazione, acqua, energia e combustibili | 0,1 | -1,9 |
| Mobili, articoli e servizi per la casa | 0,2 | 1,1 |
| Servizi sanitari e spese per la salute | 0,2 | 1,1 |
| Trasporti | 0,8 | 1,1 |
| Comunicazioni | -0,2 | -6,9 |
| Ricreazioni, spettacoli e cultura | 1,5 | 0,2 |
| Istruzione | 0,0 | 1,5 |
| Servizi ricettivi e di ristorazione | -0,8 | 1,5 |
| Altri beni e servizi | -0,2 | 3,6 |
| Indice generale | 0,2 | 0,6 |
| Indice generale al netto dei tabacchi | 0,2 | 0,6 |

Variazioni percentuali congiunturali



Variazioni percentuali tendenziali





CITTA' DI TORINO

Area Servizi Civici

Servizio Statistica e Toponomastica

PREZZI AL CONSUMO: variazioni congiunturali e tendenziali

Base Anno 2015 = 100

| Tipologia di Prodotto | Pesi | GENNAIO 2019 | | FEBBRAIO 2019 | | MARZO 2019 | | APRILE 2019 | | MAGGIO 2019 | | GIUGNO 2019 | |
|--|---------------|--------------|------------|---------------|------------|------------|------------|-------------|------------|-------------|------------|-------------|------------|
| | | Cong. | Tend. | Cong. | Tend. | Cong. | Tend. | Cong. | Tend. | Cong. | Tend. | Cong. | Tend. |
| Prodotti alimentari, bevande non alcoliche | 160354 | 0,9 | 1,2 | -0,1 | 1,7 | 0,0 | 1,6 | -0,6 | 0,4 | 1,2 | 0,7 | -1,1 | -0,1 |
| Bevande alcoliche e tabacchi | 29652 | 0,8 | 2,5 | 0,5 | 3,2 | 1,1 | 3,5 | -0,1 | 2,4 | 0,1 | 1,8 | -0,1 | 1,9 |
| Abbigliamento e Calzature | 69402 | -0,2 | 0,9 | -0,9 | 0,4 | 1,1 | 0,5 | -0,2 | 0,2 | 0,1 | 0,3 | -0,2 | 0,2 |
| Abitazione, acqua, energia e combustibili | 108104 | 0,9 | 3,5 | -0,1 | 3,4 | -0,1 | 3,3 | -2,5 | 2,8 | 0,0 | 3,0 | 0,0 | 3,0 |
| Mobili, articoli e servizi per la casa | 74066 | 0,0 | 0,6 | 0,1 | 0,7 | 0,2 | 0,9 | -0,3 | 0,7 | 0,5 | 0,9 | -0,1 | 0,8 |
| Servizi sanitari e spese per la salute | 89133 | 0,1 | -0,4 | 0,0 | -0,3 | 0,2 | -0,1 | 0,3 | 0,2 | 0,1 | 0,3 | 0,0 | -0,1 |
| Trasporti | 145908 | -1,4 | 1,4 | 0,6 | 1,2 | 1,3 | 1,7 | 1,6 | 3,0 | 0,0 | 2,0 | 0,6 | 0,7 |
| Comunicazioni | 27690 | 0,0 | -8,5 | -2,6 | -9,0 | 1,3 | -7,9 | -2,4 | -10,2 | -1,1 | -10,2 | -2,6 | -11,0 |
| Ricreazioni, spettacoli e cultura | 93640 | 0,1 | 0,0 | 0,2 | -0,1 | -0,4 | 0,2 | -0,2 | 0,2 | -0,5 | 0,1 | 0,1 | -0,1 |
| Istruzione | 10601 | 0,0 | 0,4 | 0,0 | 0,4 | 0,0 | 0,4 | 0,0 | 0,4 | 0,0 | 0,4 | 0,0 | 0,4 |
| Servizi Ricettivi e di Ristorazione | 102633 | 0,2 | 1,1 | 0,6 | 0,5 | 0,4 | 0,7 | 1,0 | 0,9 | 0,9 | 1,2 | -1,8 | 0,2 |
| Altri beni e servizi | 88817 | 0,3 | 1,9 | 1,8 | 4,1 | 0,3 | 3,6 | 0,7 | 4,2 | -0,4 | 3,5 | 0,1 | 3,5 |
| Indice generale | 1000000 | 0,1 | 1,0 | 0,2 | 1,1 | 0,4 | 1,3 | -0,1 | 1,2 | 0,2 | 1,0 | -0,3 | 0,6 |
| Indice generale al netto dei tabacchi | 981400 | 0,1 | 0,9 | 0,2 | 1,1 | 0,3 | 1,2 | 0,0 | 1,1 | 0,2 | 1,0 | -0,3 | 0,5 |

| Tipologia di Prodotto | Pesi | LUGLIO 2019 | | AGOSTO 2019 | | SETTEMBRE 2019 | | OTTOBRE 2019 | | NOVEMBRE 2019 | | DICEMBRE 2019 | |
|--|---------------|-------------|------------|-------------|------------|----------------|------------|--------------|------------|---------------|------------|---------------|------------|
| | | Cong. | Tend. | Cong. | Tend. | Cong. | Tend. | Cong. | Tend. | Cong. | Tend. | Cong. | Tend. |
| Prodotti alimentari, bevande non alcoliche | 160354 | 0,0 | 0,7 | -0,2 | 0,7 | -0,5 | 0,9 | 0,2 | 0,5 | 0,7 | 0,3 | 0,1 | 0,6 |
| Bevande alcoliche e tabacchi | 29652 | 0,2 | 1,7 | 0,1 | 1,9 | -0,3 | 1,8 | -0,3 | 1,8 | 0,4 | 1,8 | -0,6 | 1,8 |
| Abbigliamento e Calzature | 69402 | -0,1 | 0,6 | -0,7 | 0,0 | 1,2 | -0,1 | -0,1 | -0,2 | -0,1 | -0,2 | 0,2 | 0,1 |
| Abitazione, acqua, energia e combustibili | 108104 | -1,2 | -0,5 | 0,0 | -0,6 | 0,1 | -0,5 | 0,9 | -1,8 | 0,0 | -1,9 | 0,1 | -1,9 |
| Mobili, articoli e servizi per la casa | 74066 | 0,1 | 0,9 | 0,0 | 0,6 | 0,2 | 1,1 | -0,1 | 0,8 | 0,3 | 1,0 | 0,2 | 1,1 |
| Servizi sanitari e spese per la salute | 89133 | 0,0 | -0,1 | 0,0 | -0,2 | 0,5 | 0,0 | -0,1 | 0,6 | -0,2 | 0,8 | 0,2 | 1,1 |
| Trasporti | 145908 | 0,1 | 0,9 | 2,0 | 0,3 | -3,4 | -0,8 | 0,0 | -0,2 | -0,8 | -0,5 | 0,8 | 1,1 |
| Comunicazioni | 27690 | 0,9 | -9,7 | 1,8 | -8,6 | 0,5 | -7,3 | -1,5 | -7,2 | -1,0 | -6,6 | -0,2 | -6,9 |
| Ricreazioni, spettacoli e cultura | 93640 | 1,2 | 0,8 | 1,2 | 0,2 | -2,3 | 0,2 | -0,6 | 0,0 | 0,0 | 0,5 | 1,5 | 0,2 |
| Istruzione | 10601 | 0,0 | 0,4 | 0,0 | 0,4 | 1,0 | 0,3 | 0,5 | 1,5 | 0,0 | 1,5 | 0,0 | 1,5 |
| Servizi Ricettivi e di Ristorazione | 102633 | 0,6 | 0,8 | 0,7 | 1,9 | -0,6 | 1,2 | -0,1 | 0,9 | 0,5 | 2,4 | -0,8 | 1,5 |
| Altri beni e servizi | 88817 | 0,2 | 3,3 | 0,1 | 3,4 | 0,4 | 4,0 | 0,2 | 4,0 | 0,1 | 3,9 | -0,2 | 3,6 |
| Indice generale | 1000000 | 0,1 | 0,5 | 0,5 | 0,5 | -0,7 | 0,4 | 0,0 | 0,3 | 0,0 | 0,4 | 0,2 | 0,6 |
| Indice generale al netto dei tabacchi | 981400 | 0,1 | 0,5 | 0,4 | 0,4 | -0,7 | 0,3 | 0,0 | 0,2 | 0,1 | 0,4 | 0,2 | 0,6 |

INFLAZIONE ACQUISITA

Base Anno 2015 = 100

| Tipologia di Prodotto | Pesi | 01/19 | 02/19 | 03/19 | 04/19 | 05/19 | 06/19 | 07/19 | 08/19 | 09/19 | 10/19 | 11/19 | 12/19 | Tasso Medio Annuo |
|--|---------------|------------|------------|------------|------------|------------|------------|------------|------------|------------|------------|------------|------------|-------------------|
| | | 01/18 | 02/18 | 03/18 | 04/18 | 05/18 | 06/18 | 07/18 | 08/18 | 09/18 | 10/18 | 11/18 | 12/18 | |
| Prodotti alimentari, bevande non alcoliche | 160354 | 1,2 | 1,7 | 1,6 | 0,4 | 0,7 | -0,1 | 0,7 | 0,7 | 0,9 | 0,5 | 0,3 | 0,6 | 0,8 |
| Bevande alcoliche e tabacchi | 29652 | 2,5 | 3,2 | 3,5 | 2,4 | 1,8 | 1,9 | 1,7 | 1,9 | 1,8 | 1,8 | 1,8 | 1,8 | 2,2 |
| Abbigliamento e Calzature | 69402 | 0,9 | 0,4 | 0,5 | 0,2 | 0,3 | 0,2 | 0,6 | 0,0 | -0,1 | -0,2 | -0,2 | 0,1 | 0,2 |
| Abitazione, acqua, energia e combustibili | 108104 | 3,5 | 3,4 | 3,3 | 2,8 | 3,0 | 3,0 | -0,5 | -0,6 | -0,5 | -1,8 | -1,9 | -1,9 | 0,9 |
| Mobili, articoli e servizi per la casa | 74066 | 0,6 | 0,7 | 0,9 | 0,7 | 0,9 | 0,8 | 0,9 | 0,6 | 1,1 | 0,8 | 1,0 | 1,1 | 0,9 |
| Servizi sanitari e spese per la salute | 89133 | -0,4 | -0,3 | -0,1 | 0,2 | 0,3 | -0,1 | -0,1 | -0,2 | 0,0 | 0,6 | 0,8 | 1,1 | 0,2 |
| Trasporti | 145908 | 1,4 | 1,2 | 1,7 | 3,0 | 2,0 | 0,7 | 0,9 | 0,3 | -0,8 | -0,2 | -0,5 | 1,1 | 0,9 |
| Comunicazioni | 27690 | -8,5 | -9,0 | -7,9 | -10,2 | -10,2 | -11,0 | -9,7 | -8,6 | -7,3 | -7,2 | -6,6 | -6,9 | -8,6 |
| Ricreazioni, spettacoli e cultura | 93640 | 0,0 | -0,1 | 0,2 | 0,2 | 0,1 | -0,1 | 0,8 | 0,2 | 0,2 | 0,0 | 0,5 | 0,2 | 0,2 |
| Istruzione | 10601 | 0,4 | 0,4 | 0,4 | 0,4 | 0,4 | 0,4 | 0,4 | 0,4 | 0,3 | 1,5 | 1,5 | 1,5 | 0,6 |
| Servizi Ricettivi e di Ristorazione | 102633 | 1,1 | 0,5 | 0,7 | 0,9 | 1,2 | 0,2 | 0,8 | 1,9 | 1,2 | 0,9 | 2,4 | 1,5 | 1,1 |
| Altri beni e servizi | 88817 | 1,9 | 4,1 | 3,6 | 4,2 | 3,5 | 3,5 | 3,3 | 3,4 | 4,0 | 4,0 | 3,9 | 3,6 | 3,5 |
| Indice generale | 1000000 | 1,0 | 1,1 | 1,3 | 1,2 | 1,0 | 0,6 | 0,5 | 0,5 | 0,4 | 0,3 | 0,4 | 0,6 | 0,7 |
| Indice generale al netto dei tabacchi | 981400 | 0,9 | 1,1 | 1,2 | 1,1 | 1,0 | 0,5 | 0,5 | 0,4 | 0,3 | 0,2 | 0,4 | 0,6 | 0,7 |



TIPOLOGIA DI PRODOTTO

Base Anno 2015 = 100

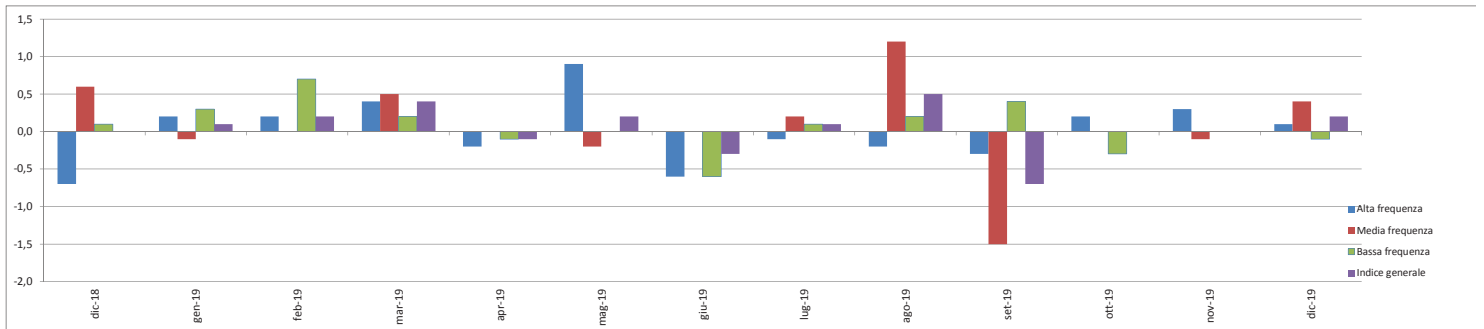
| Tipologia di Prodotto | PESI | GENNAIO | | FEBBRAIO | | MARZO | | APRILE | | MAGGIO | | GIUGNO | | LUGLIO | | AGOSTO | | SETTEMBRE | | OTTOBRE | | NOVEMBRE | | DICEMBRE | |
|---|----------------|-------------|------------|-------------|------------|------------|------------|-------------|------------|------------|------------|-------------|------------|-------------|-------------|-------------|-------------|-------------|-------------|-------------|-------------|-------------|-------------|------------|-------------|
| | | Cong. | Tend. | Cong. | Tend. | Cong. | Tend. | Cong. | Tend. | Cong. | Tend. | Cong. | Tend. | Cong. | Tend. | Cong. | Tend. | Cong. | Tend. | Cong. | Tend. | Cong. | Tend. | Cong. | Tend. |
| BENI | 543026 | 0,4 | 1,0 | -0,1 | 1,2 | 0,5 | 1,5 | -0,8 | 0,8 | 0,4 | 0,8 | -0,6 | 0,2 | -0,3 | -0,2 | -0,1 | -0,2 | 0,0 | -0,2 | 0,1 | -0,8 | 0,2 | -0,7 | 0,1 | -0,2 |
| Beni Alimentari | 171406 | 1,0 | 1,3 | -0,1 | 1,7 | 0,0 | 1,6 | -0,6 | 0,4 | 1,1 | 0,6 | -1,0 | 0,0 | 0,0 | 0,6 | -0,2 | 0,6 | -0,4 | 0,9 | 0,0 | 0,3 | 0,8 | 0,3 | 0,0 | 0,6 |
| Beni Energetici | 84187 | -0,2 | 3,7 | 0,5 | 4,1 | 0,9 | 5,5 | -2,7 | 4,9 | 0,8 | 4,6 | -0,6 | 2,7 | -2,2 | -2,2 | -0,3 | -2,3 | -0,4 | -3,1 | 1,6 | -5,0 | -0,1 | -5,0 | 0,3 | -2,4 |
| Tabacchi | 18600 | 0,0 | 2,9 | 1,5 | 4,5 | 1,3 | 4,0 | 0,1 | 3,5 | 0,0 | 2,9 | 0,0 | 2,9 | 0,0 | 2,9 | 0,0 | 2,9 | 0,0 | 2,9 | 0,0 | 2,9 | 0,0 | 2,9 | 0,0 | 2,9 |
| Altri Beni | 268833 | 0,2 | -0,4 | -0,2 | -0,2 | 0,5 | 0,0 | -0,4 | -0,4 | -0,2 | -0,4 | -0,4 | -0,7 | 0,1 | -0,3 | 0,0 | -0,4 | 0,4 | -0,1 | -0,3 | -0,4 | 0,0 | -0,1 | 0,1 | -0,1 |
| SERVIZI | 456974 | -0,2 | 1,0 | 0,5 | 1,0 | 0,2 | 0,9 | 0,9 | 1,6 | 0,0 | 1,3 | 0,0 | 1,0 | 0,5 | 1,3 | 1,2 | 1,3 | -1,4 | 1,1 | -0,2 | 1,5 | -0,1 | 1,9 | 0,3 | 1,6 |
| Servizi relativi all'abitazione | 77796 | 0,1 | 0,0 | 0,0 | 0,0 | -0,1 | 0,0 | 0,1 | 0,0 | 0,5 | 0,6 | 0,1 | 0,8 | 0,1 | 1,0 | 0,0 | 1,0 | 0,0 | 0,9 | 0,1 | 1,0 | -0,1 | 0,9 | 0,1 | 0,9 |
| Servizi relativi alle comunicazioni | 18679 | -0,4 | -2,1 | -2,7 | -4,8 | -0,1 | -5,2 | -2,3 | -7,0 | -0,5 | -7,3 | 0,0 | -5,9 | -0,1 | -6,7 | 0,0 | -6,5 | 0,0 | -6,7 | 0,2 | -6,0 | 0,0 | -6,1 | 0,3 | -5,6 |
| Servizi ricreativi, culturali e per la cura della persona | 166130 | -0,1 | 0,9 | 0,4 | 0,5 | 0,1 | 0,8 | 0,9 | 1,2 | 0,4 | 1,2 | -1,0 | 0,6 | 1,1 | 1,4 | 1,1 | 1,6 | -1,7 | 1,3 | -0,3 | 1,2 | 0,4 | 2,3 | 0,4 | 1,6 |
| Servizi relativi ai trasporti | 73000 | -1,4 | 3,0 | 0,4 | 1,9 | 1,2 | 1,3 | 2,3 | 3,7 | -1,1 | 2,0 | 2,0 | 1,4 | 0,7 | 2,2 | 4,4 | 1,2 | -5,9 | 0,3 | -0,5 | 2,0 | -1,2 | 1,9 | 0,8 | 1,5 |
| Servizi vari | 121369 | 0,2 | 1,1 | 1,3 | 2,5 | 0,3 | 2,4 | 0,8 | 3,2 | -0,1 | 2,7 | 0,0 | 2,3 | 0,0 | 2,2 | 0,0 | 2,1 | 0,7 | 2,5 | -0,1 | 2,7 | -0,1 | 2,9 | 0,2 | 3,2 |
| COMPLESSIVO | 1000000 | 0,1 | 1,0 | 0,2 | 1,1 | 0,4 | 1,3 | -0,1 | 1,2 | 0,2 | 1,0 | -0,3 | 0,6 | 0,1 | 0,5 | 0,5 | 0,5 | -0,7 | 0,4 | 0,0 | 0,3 | 0,0 | 0,4 | 0,2 | 0,6 |
| Componente di fondo (core inflation) | 853692 | 0,1 | 0,6 | 0,1 | 0,6 | 0,5 | 0,8 | 0,2 | 0,8 | 0,1 | 0,7 | -0,2 | 0,4 | 0,4 | 0,7 | 0,6 | 0,6 | -0,8 | 0,6 | -0,1 | 0,8 | -0,1 | 1,0 | 0,2 | 1,0 |

DIVERSA FREQUENZA D'ACQUISTO

Base Anno 2015 = 100

| | Pesi | GENNAIO | | FEBBRAIO | | MARZO | | APRILE | | MAGGIO | | GIUGNO | | LUGLIO | | AGOSTO | | SETTEMBRE | | OTTOBRE | | NOVEMBRE | | DICEMBRE | |
|------------------------|----------------|------------|------------|------------|------------|------------|------------|-------------|------------|------------|------------|-------------|------------|------------|------------|------------|------------|-------------|------------|------------|------------|------------|------------|------------|------------|
| | | Cong. | Tend. | Cong. | Tend. | Cong. | Tend. | Cong. | Tend. | Cong. | Tend. | Cong. | Tend. | Cong. | Tend. | Cong. | Tend. | Cong. | Tend. | Cong. | Tend. | Cong. | Tend. | Cong. | Tend. |
| Alta frequenza | 375233 | 0,2 | 1,0 | 0,2 | 1,4 | 0,4 | 1,7 | -0,2 | 1,0 | 0,9 | 1,1 | -0,6 | 0,4 | -0,1 | 0,6 | -0,2 | 0,5 | -0,3 | 0,4 | 0,2 | 0,2 | 0,3 | 0,1 | 0,1 | 0,9 |
| Media frequenza | 429883 | -0,1 | 1,8 | 0,0 | 1,3 | 0,5 | 1,4 | 0,0 | 1,8 | -0,2 | 1,4 | 0,0 | 1,2 | 0,2 | 0,7 | 1,2 | 0,7 | -1,5 | 0,3 | 0,0 | 0,2 | -0,1 | 0,5 | 0,4 | 0,3 |
| Bassa frequenza | 194884 | 0,3 | -1,1 | 0,7 | 0,1 | 0,2 | 0,1 | -0,1 | -0,1 | 0,0 | 0,1 | -0,6 | -0,6 | 0,1 | -0,1 | 0,2 | -0,2 | 0,4 | 0,3 | -0,3 | 0,4 | 0,0 | 1,0 | -0,1 | 0,8 |
| Indice generale | 1000000 | 0,1 | 1,0 | 0,2 | 1,1 | 0,4 | 1,3 | -0,1 | 1,2 | 0,2 | 1,0 | -0,3 | 0,6 | 0,1 | 0,5 | 0,5 | 0,5 | -0,7 | 0,4 | 0,0 | 0,3 | 0,0 | 0,4 | 0,2 | 0,6 |

GRAFICO FREQUENZA D'ACQUISTO





CITTA' DI TORINO

Area Servizi Civici

Servizio Statistica e Toponomastica

VARIAZIONI PERCENTUALI PER CLASSI DI PRODOTTO

Dicembre 2019

| DESCRIZIONE | Var. % Anno Precedente | Var. % Mensile |
|---|------------------------|----------------|
| Prodotti alimentari e bevande analcoliche | 0,6 | 0,1 |
| Pane e cereali | 1,2 | -0,2 |
| Carni | 1,4 | 0,0 |
| Pesci e prodotti ittici | -0,6 | -0,6 |
| Latte, formaggi e uova | 1,6 | -0,3 |
| Oli e grassi | -1,9 | 0,2 |
| Frutta | -0,6 | -0,1 |
| Vegetali | -0,6 | 1,8 |
| Zucchero, confetture, miele, cioccolato e dolci | 0,6 | 0,8 |
| Prodotti alimentari n.a.c. | -0,3 | -0,2 |
| Caffè, tè e cacao | 0,3 | -1,3 |
| Acque minerali, bevande analcoliche, succhi di frutta e verdura | -0,1 | -1,9 |
| Bevande alcoliche e tabacchi | 1,8 | -0,6 |
| Alcolici | 0,1 | -1,5 |
| Vini | -0,1 | -1,7 |
| Birre | -0,1 | -0,9 |
| Tabacchi | 2,9 | 0,0 |
| Abbigliamento e calzature | 0,1 | 0,2 |
| Indumenti | 0,5 | 0,3 |
| Altri articoli d'abbigliamento e accessori per l'abbigliamento | -0,2 | -0,3 |
| Servizi di lavanderia, riparazione e noleggio abiti | 1,8 | 0,0 |
| Scarpe ed altre calzature | -2,0 | 0,2 |
| Riparazione e noleggio calzature | 1,2 | 0,0 |
| Abitazione, acqua, elettricità e combustibili | -1,9 | 0,1 |
| Affitti reali per l'abitazione principale | 0,0 | 0,0 |
| Prodotti per la riparazione e la manutenzione della casa | 1,0 | 0,0 |
| Servizi per la riparazione e manutenzione della casa | 0,3 | 0,0 |
| Fornitura acqua | -3,6 | 0,0 |
| Raccolta rifiuti | 0,7 | 0,0 |
| Raccolta acque di scarico | -2,2 | 0,0 |
| Altri servizi per l'abitazione n.a.c. | 1,2 | 0,1 |

| DESCRIZIONE | Var. % Anno Precedente | Var. % Mensile |
|--|------------------------|----------------|
| Energia elettrica | 1,3 | 0,3 |
| Gas | -9,5 | 0,0 |
| Gasolio per riscaldamento | -0,4 | 0,6 |
| Combustibili solidi | 0,0 | 0,0 |
| Mobili, articoli e servizi per la casa | 1,1 | 0,2 |
| Mobili e arredi | 1,4 | 0,0 |
| Tappeti e altri rivestimenti per pavimenti | -3,2 | 0,0 |
| Riparazione di mobili, arredi e rivestimenti per pavimenti | 0,0 | 0,0 |
| Articoli tessili per la casa | 1,2 | 0,0 |
| Grandi apparecchi domestici elettrici e non | -3,5 | 0,1 |
| Piccoli elettrodomestici | 3,3 | 5,4 |
| Riparazione di apparecchi per la casa | 0,0 | 0,0 |
| Cristalleria, stoviglie e utensili domestici | -1,4 | -0,8 |
| Grandi utensili ed attrezzature per la casa ed il giardino | 0,8 | 0,0 |
| Piccoli utensili ed accessori vari | 0,8 | 0,4 |
| Beni non durevoli per la casa | 1,1 | 1,2 |
| Servizi per la pulizia e la manutenzione della casa | 2,9 | 0,0 |
| Servizi sanitari e spese per la salute | 1,1 | 0,2 |
| Prodotti farmaceutici | 0,8 | 0,1 |
| Altri prodotti medicali | 0,1 | -0,3 |
| Attrezzature ed apparecchi terapeutici | 2,3 | 0,0 |
| Servizi medici | 2,8 | 0,8 |
| Servizi dentistici | -1,0 | 0,0 |
| Servizi paramedici | 2,0 | 0,0 |
| Servizi ospedalieri | 0,0 | 0,0 |
| Trasporti | 1,1 | 0,8 |
| Automobili | 1,2 | 0,2 |
| Motocicli e ciclomotori | 1,3 | -0,1 |
| Biciclette | 3,6 | 0,0 |
| Pezzi di ricambio e accessori per mezzi di trasporto privati | -0,4 | -0,1 |
| Carburanti e lubrificanti per mezzi di trasporto privati | 0,4 | 0,5 |
| Manutenzione e riparazione mezzi di trasporto privati | 2,0 | 0,0 |

| DESCRIZIONE | Var. % Anno Precedente | Var. % Mensile |
|---|-----------------------------------|---------------------------|
| Altri servizi relativi ai mezzi di trasporto privati | -0,4 | 0,3 |
| Trasporto passeggeri su rotaia | 7,0 | -1,0 |
| Trasporto passeggeri su strada | 4,3 | 2,5 |
| Trasporto aereo passeggeri | 1,0 | 9,6 |
| Trasporto marittimo e per vie d'acqua interne | -4,5 | 5,2 |
| Trasporto multimodale passeggeri | 0,8 | 0,8 |
| Acquisto di altri servizi di trasporto | -2,7 | -0,8 |
| Comunicazioni | -6,9 | -0,2 |
| Servizi postali | 1,2 | 0,0 |
| Apparecchi telefonici e telefax | -9,6 | -1,5 |
| Servizi di telefonia e telefax | -5,8 | 0,3 |
| Ricreazione, spettacoli e cultura | 0,2 | 1,5 |
| Apparecchi di ricezione, registrazione e riproduzione di suoni e immagini | -20,7 | -0,5 |
| Apparecchi fotografici e cinematografici e strumenti ottici | -4,7 | -0,9 |
| Apparecchi per il trattamento dell'informazione | -6,0 | 1,8 |
| Supporti di registrazione | -4,9 | -9,8 |
| Beni durevoli per ricreazione all'aperto | 2,4 | 0,0 |
| Strumenti musicali e beni durevoli per ricreazione al coperto | 0,1 | 0,0 |
| Giochi, giocattoli e hobby | -0,4 | -1,6 |
| Articoli sportivi, per campeggio e attività ricreative all'aperto | -2,7 | 0,7 |
| Articoli per giardinaggio, piante e fiori | 4,0 | 1,2 |
| Animali domestici e relativi prodotti | 0,0 | 1,6 |
| Servizi veterinari e altri servizi per animali domestici | 1,1 | 0,0 |
| Servizi ricreativi e sportivi | 2,0 | -0,8 |
| Servizi culturali | 0,7 | 0,0 |
| Concorsi pronostici | 0,0 | 0,0 |
| Libri | 1,6 | 1,0 |
| Giornali e periodici | 1,6 | -0,5 |
| Articoli di cartoleria e materiale da disegno | 0,8 | 0,4 |
| Pacchetti vacanza | 5,8 | 16,8 |
| Istruzione | 1,5 | 0,0 |
| Scuola dell'infanzia ed istruzione primaria | 2,3 | 0,0 |
| Istruzione secondaria | -0,3 | 0,0 |

| DESCRIZIONE | Var. % Anno Precedente | Var. % Mensile |
|---|-----------------------------------|---------------------------|
| Istruzione universitaria | 1,9 | 0,0 |
| Corsi d'istruzione e di formazione | 1,0 | 0,0 |
| Servizi ricettivi e di ristorazione | 1,5 | -0,8 |
| Ristoranti, bar e simili | 1,3 | 0,0 |
| Mense | 0,1 | 0,0 |
| Servizi di alloggio | 2,6 | -2,9 |
| Altri beni e servizi | 3,6 | -0,2 |
| Servizi di parrucchiere e trattamenti di bellezza | 2,3 | 0,0 |
| Apparecchi elettrici per la cura della persona | -8,1 | 0,6 |
| Altri apparecchi non elettrici, articoli e prodotti per la cura della persona | -1,9 | -0,1 |
| Gioielleria ed orologeria | 5,0 | 0,0 |
| Altri effetti personali | 2,1 | 0,0 |
| Assistenza sociale | 1,2 | 0,0 |
| Servizi assicurativi connessi all'abitazione | -5,4 | 0,0 |
| Servizi assicurativi connessi alla salute | -0,8 | -0,8 |
| Assicurazioni sui mezzi di trasporto | -0,4 | -2,4 |
| Altri servizi finanziari n.a.c. | 4,8 | 0,0 |
| Altri servizi n.a.c. | 11,8 | 0,3 |

GLOSSARIO

| | |
|--|--|
| Beni Alimentari | Comprendono oltre ai generi alimentari (come ad esempio il pane, la carne, i formaggi), le bevande analcoliche e quelle alcoliche |
| Beni Energetici | Comprendono i beni energetici regolamentati (energia elettrica, gas) e quelli non regolamentati (carburanti, lubrificanti per veicoli e combustibili) |
| Tabacchi | Comprendono i tabacchi |
| Altri Beni | Comprendono i beni di consumo ad esclusione dei beni alimentari, energetici e tabacchi. Si dividono in Beni durevoli (es. autovetture, articoli per l'arredamento, elettrodomestici), in Beni non durevoli (es. detersivi per la pulizia, i prodotti per la cura della persona, i medicinali) e in Beni semidurevoli (es. capi di abbigliamento, calzature, libri) |
| Servizi relativi all'abitazione | Comprendono i servizi di riparazione, la pulizia e la manutenzione della casa, la tariffa per i rifiuti solidi, il canone d'affitto, le spese condominiali |
| Servizi relativi alle comunicazioni | Comprendono i servizi di telefonia e i servizi postali |
| Servizi ricreativi, culturali e per la cura della persona | Comprendono i pacchetti vacanza, i servizi di alloggio, i ristoranti, bar e simili, le mense, la riparazione di apparecchi audiovisivi, fotografici e informatici, i servizi per l'abbigliamento, i servizi per l'igiene personale, i servizi ricreativi e culturali, i concorsi e le lotterie |
| Servizi relativi ai trasporti | Comprendono i trasporti aerei, marittimi, ferroviari e stradali, i servizi di manutenzione e riparazione di mezzi di trasporto, i trasferimenti di proprietà, le assicurazioni sui mezzi di trasporto |
| Servizi vari | Comprendono l'istruzione, i servizi medici, i servizi per l'assistenza, i servizi finanziari, le professioni liberali, i servizi funebri e le assicurazioni sugli infortuni |
| Componente di fondo (core inflation) | Viene calcolata, con riferimento all'indice nazionale dei prezzi al consumo NIC, escludendo i beni alimentari non lavorati e i beni energetici |
| Prodotti ad alta frequenza di acquisto: | Includono, oltre ai generi alimentari, le bevande alcoliche ed analcoliche, i tabacchi, le spese per l'affitto, i beni non durevoli per la casa, i servizi per la pulizia e manutenzione della casa, i carburanti, i trasporti urbani, i giornali e i periodici, i servizi di ristorazione e le spese di assistenza |
| Prodotti a media frequenza di acquisto | Comprendono, tra gli altri, le spese di abbigliamento, le tariffe elettriche e quelle relative all'acqua potabile e lo smaltimento rifiuti, i medicinali, i servizi medici e quelli dentistici, i trasporti stradali, ferroviari, marittimi ed aerei, i servizi postali e telefonici, i servizi ricreativi e culturali, i pacchetti vacanza, i libri, gli alberghi e gli altri servizi di alloggio |
| Prodotti a bassa frequenza di acquisto | Comprendono gli elettrodomestici, i servizi ospedalieri, l'acquisto dei mezzi di trasporto, i servizi di trasloco, gli apparecchi audiovisivi, fotografici ed informatici e gli articoli sportivi |
| Inflazione acquisita | Rappresenta la variazione media dell'indice nell'anno considerato, che si avrebbe ipotizzando che l'indice stesso rimanga al medesimo livello dell'ultimo dato mensile disponibile nella restante parte dell'anno |