



CITTA' DI TORINO

Area Servizi Civici
Servizio Statistica e Toponomastica

INDICI DEI PREZZI AL CONSUMO PER L'INTERA COLLETTIVITA'

MESE: **OTTOBRE 2014**

ANTICIPAZIONE PROVVISORIA

Nel mese di **Ottobre 2014**, a seguito della rilevazione dei prezzi effettuata dal Servizio Statistica della Città, l'indice complessivo dei prezzi al consumo per l'intera collettività (**NIC**) è risultato pari al **106,8 (Base Anno 2010=100)** con una variazione del **+0,3%** rispetto al mese precedente e con una variazione del **+0,3%** (tasso tendenziale) rispetto al mese di **Ottobre 2013**.

I prezzi dei prodotti acquistati con **maggiore frequenza** registrano **-0,2%** sul mese precedente e una variazione del **+0,1%** sull'anno precedente. I prezzi dei prodotti a **media frequenza** d'acquisto segnalano una variazione mensile del **+0,5%** e una variazione tendenziale del **+0,4%**. I prezzi dei prodotti a **bassa frequenza** di acquisto rilevano una variazione del **+0,6%** su settembre 2014 e una variazione del **+0,1%** sull'anno precedente.

Analisi del bilancio per divisioni di prodotto:

Prodotti alimentari e bevande analcoliche (INVARIATO): La divisione di prodotto rimane invariata nonostante la presenza di aumenti riscontrati nelle classi relative alla frutta (+0,5%), ai pesci e prodotti ittici (+0,3%), ai vegetali (+0,2%), allo zucchero, confetture, miele, cioccolato e dolci (+0,2%) ed alle carni (+0,1%). Vengono registrate, inoltre, diminuzioni riferite al pane e cereali (-0,3%), agli oli e grassi (-0,3%), alle acque minerali, bevande analcoliche, succhi di frutta e verdura (-0,2%) ed al latte, formaggi e uova (-0,1%).

Bevande alcoliche e tabacchi (INVARIATO): I rincari rilevati nelle classi relative ai vini (+0,2%) ed alle birre (+0,2%) sono stati compensati dai ribassi riscontrati nella classe relativa agli alcolici (-0,3%) e, pertanto, la divisione rimane invariata.



Corso Valdocco 20 – 10122 Torino - tel. +39.011.4424563 - fax +39.011.4424585
e-mail: prezzi@comune.torino.it - www.comune.torino.it

Abbigliamento e calzature (+0,1%): L'andamento della divisione diventa positivo a seguito delle variazioni riscontrate nelle classi relative agli altri articoli d'abbigliamento e accessori per l'abbigliamento (+0,9%), ai servizi di lavanderia e riparazione abiti (+0,6%) ed agli indumenti (+0,2%). In calo troviamo la classe relativa alle scarpe ed altre calzature (-0,3%).

Abitazione, acqua, energia elettrica, gas e altri combustibili (+1,8%): Le variazioni rilevate nelle classi relative al gas (+5,6%), ai servizi per la riparazione e manutenzione della casa (+3,2%), ai combustibili solidi (+2,8%), all'energia elettrica (+1,7%) ed agli affitti reali per l'abitazione principale (+0,1%) hanno generato il segno positivo della divisione. In ribasso troviamo la classe relativa al gasolio per riscaldamento (-1,3%).

Mobili, articoli e servizi per la casa (INVARIATO): La divisione di prodotto resta inalterata anche se vengono registrate variazioni positive e negative nelle classi relative ai grandi apparecchi domestici elettrici e non (+0,3%), ai piccoli elettrodomestici (+0,1%), agli articoli tessili per la casa (-1,1%), alla cristalleria, stoviglie e utensili domestici (-0,2%) ed ai beni non durevoli per la casa (-0,1%).

Servizi sanitari e spese per la salute (+0,1%): Gli aumenti rilevati nelle classi relative ai servizi paramedici (+0,5%), ai prodotti farmaceutici (+0,1%) ed agli altri prodotti medicali (+0,1%) hanno dato origine al segno positivo della divisione.

Trasporti (-0,8%): Si conferma la tendenza negativa della divisione a seguito dei ribassi rilevati nelle classi relative al trasporto marittimo e per vie d'acqua interne (-7,5%), al trasporto aereo passeggeri (-4,6%), al trasporto passeggeri su rotaia (-1,7%), ai carburanti e lubrificanti per mezzi di trasporto privati (-1,4%) ed ai pezzi di ricambio e accessori per mezzi di trasporto privati (-0,5%). In aumento troviamo le classi relative alle automobili (+0,3%), alla manutenzione e riparazione mezzi di trasporto privati (+0,2%), al trasporto passeggeri su strada (+0,2%) ed ai motocicli e ciclomotori (+0,1%).

Comunicazioni (+0,4%): Cambio di segno per la divisione di prodotto, totalmente rilevata dall'ISTAT, per effetto dei rincari riscontrati nelle classi relative ai servizi postali (+0,8%), agli apparecchi telefonici e telefax (+0,5%) ed ai servizi di telefonia e telefax (+0,3%).

Ricreazione, spettacoli e cultura (+0,2%): Il segno della divisione di prodotto diventa positivo a seguito delle variazioni riscontrate nelle classi relative ai giochi, giocattoli e hobby (+3,0%), ai servizi ricreativi e sportivi (+1,8%), ai beni durevoli per ricreazione all'aperto (+1,4%), ai libri (+1,4%), agli articoli per giardinaggio, piante e fiori (+1,3%), ai giornali e periodici (+0,2%), agli animali domestici e relativi prodotti (+0,1%) ed agli articoli di cartoleria e materiale da disegno (+0,1%). In ribasso troviamo le classi relative ai pacchetti vacanza (-4,7%), agli apparecchi per il trattamento dell'informazione (-2,7%), agli apparecchi di ricezione, registrazione e riproduzione di suoni e immagini (-0,8%), ai supporti di registrazione (-0,6%), agli apparecchi fotografici, cinematografici e strumenti ottici (-0,5%) ed agli articoli sportivi per campeggio ed attività ricreative all'aperto (-0,2%).

Istruzione (+1,0%): La variazione registrata nella classe relativa all'istruzione universitaria (+2,4%), rilevata direttamente dall'ISTAT, ha mantenuto il segno positivo della divisione.

Servizi ricettivi e di ristorazione (+0,5%): Prosegue il trend della divisione di prodotto a causa dei rincari riscontrati nella classe relativa ai servizi di alloggio (+1,5%).

Altri beni e servizi (+1,0%): Inversione di tendenza della divisione di prodotto determinata dai rincari riscontrati nelle classi relative agli altri servizi n.a.c. (+5,4%), alla gioielleria ed orologeria (+0,9%) ed agli altri effetti personali (+0,7%). In ribasso troviamo le classi relative agli apparecchi elettrici per la cura della persona (-0,6%) ed agli altri apparecchi non elettrici, articoli e prodotti per la cura della persona (-0,1%).

Significative variazioni annuali:

Abbigliamento e calzature: altri articoli d'abbigliamento e accessori per l'abbigliamento (+3,6%), scarpe ed altre calzature (+3,3%).

Abitazione, acqua, energia elettrica, gas e altri combustibili: raccolta rifiuti (+18,4%), raccolta acque di scarico (+8,3%), combustibili solidi (+8,2%), fornitura acqua (+8,1%), altri servizi per l'abitazione (+6,9%), servizi per la riparazione e manutenzione della casa (+4,7%), gas (-6,2%), gasolio per riscaldamento (-3,1%).

Mobili, articoli e servizi per la casa: riparazione di apparecchi per la casa (+7,0%), piccoli elettrodomestici (-3,6%).

Trasporti: automobili (+3,1%), manutenzione e riparazione mezzi di trasporto privati (+3,1%), trasporto aereo passeggeri (-3,4%).

Comunicazioni: apparecchi telefonici e telefax (-12,9%).

Ricreazione, spettacoli e cultura: articoli per giardinaggio, piante e fiori (+8,9%), animali domestici e relativi prodotti (+4,0%), beni durevoli per ricreazione all'aperto (+3,1%), apparecchi fotografici, cinematografici e strumenti ottici (-3,8%), apparecchi per il trattamento dell'informazione (-11,9%).

Servizi ricettivi e di ristorazione: servizi di alloggio (-6,1%).

Altri beni e servizi: altri servizi n.a.c. (+3,7%), gioielleria ed orologeria (-3,6%).

Le rilevazioni eseguite dal Servizio Statistica della Città di Torino sono state effettuate secondo le disposizioni e le norme tecniche stabilite dall'ISTAT.

I dati relativi all'anticipazione del mese in corso si possono consultare sul sito:

<http://www.comune.torino.it/statistica/>

IL DIRIGENTE U.C.S.
Dott.ssa Antonella RAVA

IL RESPONSABILE
UFF. STATISTICHE ECONOMICHE
Rag. Pietro CLERICUZIO

Torino, 31 Ottobre 2014



Corso Valdocco 20 –10122 Torino - tel. +39.011.4424563 - fax +39.011.4424585
e-mail: prezzi@comune.torino.it - www.comune.torino.it



CITTA' di TORINO

PREZZI AL CONSUMO: Variazione percentuali degli Indici

Anticipazione del mese di

OTTOBRE 2014

Intera Collettività (N.I.C.)

DIVISIONI	Variazioni Percentuali	
	Variazioni % rispetto al mese precedente	Variazioni % rispetto corrispondente mese anno precedente
Prodotti alimentari, bevande non alcoliche	0,0	0,1
Bevande alcoliche e tabacchi	0,0	0,5
Abbigliamento e Calzature	0,1	0,6
Abitazione, acqua, energia e combustibili	1,8	1,3
Mobili, articoli e servizi per la casa	0,0	0,5
Servizi sanitari e spese per la salute	0,1	0,0
Trasporti	-0,8	0,6
Comunicazioni	0,4	-4,8
Ricreazioni, spettacoli e cultura	0,2	0,5
Istruzione	1,0	2,4
Servizi ricettivi e di ristorazione	0,5	-1,2
Altri beni e servizi	1,0	0,8
Indice generale	0,3	0,3
Indice generale al netto dei tabacchi	0,3	0,3

CITTA' di TORINO

Area Servizi Civici
Servizio Statistica
e Toponomastica



N.I.C.

Tassi Mensili

Divisioni	Anno 2014											
	Variazioni Percentuali											
	Gennaio	Febbraio	Marzo	Aprile	Maggio	Giugno	Luglio	Agosto	Settembre	Ottobre	Novembre	Dicembre
Prodotti alimentari, bevande non alcoliche	0,1	-0,3	0,0	-0,1	0,0	0,1	-1,1	0,0	0,0	0,0		
Bevande alcoliche e tabacchi	0,0	0,4	-0,3	-0,1	0,1	-0,1	0,1	0,1	0,1	0,0		
Abbigliamento e Calzature	0,0	-0,4	0,7	0,4	0,1	0,0	0,0	-0,1	-0,5	0,1		
Abitazione, acqua, energia e combustibili	0,3	0,0	0,5	-0,7	0,3	0,0	-1,4	-0,1	0,0	1,8		
Mobili, articoli e servizi per la casa	0,2	0,1	0,0	0,0	0,0	0,1	0,0	-0,1	0,0	0,0		
Servizi sanitari e spese per la salute	0,0	0,2	0,0	0,2	-0,1	-0,2	0,1	0,0	0,0	0,1		
Trasporti	-0,2	-0,3	0,3	1,5	-0,9	0,6	1,4	2,4	-3,5	-0,8		
Comunicazioni	-0,4	-0,9	-1,1	0,2	-0,4	-0,6	-0,2	-1,5	-0,4	0,4		
Ricreazioni, spettacoli e cultura	0,0	0,2	0,2	-0,3	-0,7	0,5	0,2	0,8	-0,7	0,2		
Istruzione	0,0	0,0	0,0	0,0	0,0	-0,3	0,0	0,0	1,5	1,0		
Servizi Ricettivi e di Ristorazione	-0,2	-1,0	-1,2	-0,6	4,3	-1,8	-3,3	-0,6	2,9	0,5		
Altri beni e servizi	0,4	0,2	0,1	0,3	-0,2	-0,2	-0,3	-0,1	-0,2	1,0		
Indice generale	0,1	-0,2	0,0	0,2	0,2	-0,1	-0,5	0,4	-0,4	0,3		
Indice generale al netto dei tabacchi	0,0	-0,2	0,1	0,1	0,2	-0,1	-0,4	0,3	-0,4	0,3		



Valori provvisori

CITTA' di TORINO

*Area Servizi Civici
Servizio Statistica
e Toponomastica*



N.I.C.

Tassi Annuali Tendenziali

Divisioni	Anno 2014											
	Variazioni Percentuali											
	Gennaio	Febbraio	Marzo	Aprile	Maggio	Giugno	Luglio	Agosto	Settembre	Ottobre	Novembre	Dicembre
Prodotti alimentari, bevande non alcoliche	1,5	1,1	0,7	0,7	-0,1	-0,6	-0,9	-0,5	-0,1	0,1		
Bevande alcoliche e tabacchi	1,7	2,0	1,4	1,1	0,9	0,8	0,6	0,6	0,7	0,5		
Abbigliamento e Calzature	0,2	-0,1	0,6	1,4	1,3	1,3	1,5	1,5	0,6	0,6		
Abitazione, acqua, energia e combustibili	0,8	0,8	1,2	1,5	1,2	1,3	-0,3	-0,7	-0,1	1,3		
Mobili, articoli e servizi per la casa	1,0	1,0	0,9	1,0	0,9	1,0	0,9	0,9	0,7	0,5		
Servizi sanitari e spese per la salute	0,7	0,9	0,7	0,9	0,8	0,5	0,6	0,6	0,6	0,0		
Trasporti	1,4	0,7	0,0	2,0	1,7	1,4	1,7	0,9	0,5	0,6		
Comunicazioni	-11,1	-8,6	-8,5	-10,2	-10,1	-9,5	-10,3	-10,7	-9,5	-4,8		
Ricreazioni, spettacoli e cultura	1,2	0,9	1,0	0,9	0,7	0,8	0,6	0,6	0,5	0,5		
Istruzione	1,8	1,8	1,8	1,8	1,8	1,5	1,5	1,5	1,6	2,4		
Servizi Ricettivi e di Ristorazione	0,2	-0,9	-2,1	-2,8	1,5	-0,7	-4,5	-5,3	-1,9	-1,2		
Altri beni e servizi	-0,4	-0,6	-0,6	-0,3	-0,4	-0,4	-0,1	-0,1	-0,5	0,8		
Indice generale	0,6	0,3	0,1	0,4	0,6	0,2	-0,4	-0,6	-0,2	0,3		
Indice generale al netto dei tabacchi	0,6	0,3	0,1	0,4	0,6	0,2	-0,3	-0,6	-0,2	0,3		

 Valori provvisori

CITTA' di TORINO

Area Servizi Civici
Servizio Statistica
e Toponomastica



INDICI PREZZI AL CONSUMO N.I.C.

Mese : OTTOBRE 2014

Divisioni	Variazioni Percentuali												Inflazione Acquisita
	gen-14	feb-14	mar-14	apr-14	mag-14	giu-14	lug-14	ago-14	set-14	ott-14	nov-14	dic-14	
	gen-13	feb-13	mar-13	apr-13	mag-13	giu-13	lug-13	ago-13	set-13	ott-13	nov-13	dic-13	
Prodotti alimentari, bevande non alcoliche	1,5	1,1	0,7	0,7	-0,1	-0,6	-0,9	-0,5	-0,1	0,1			0,0
Bevande alcoliche e tabacchi	1,7	2,0	1,4	1,1	0,9	0,8	0,6	0,6	0,7	0,5			0,9
Abbigliamento e Calzature	0,2	-0,1	0,6	1,4	1,3	1,3	1,5	1,5	0,6	0,6			0,8
Abitazione, acqua, energia e combustibili	0,8	0,8	1,2	1,5	1,2	1,3	-0,3	-0,7	-0,1	1,3			0,8
Mobili, articoli e servizi per la casa	1,0	1	0,9	1,0	0,9	1,0	0,9	0,9	0,7	0,5			0,8
Servizi sanitari e spese per la salute	0,7	0,9	0,7	0,9	0,8	0,5	0,6	0,6	0,6	0,0			0,5
Trasporti	1,4	0,7	0,0	2,0	1,7	1,4	1,7	0,9	0,5	0,6			1,1
Comunicazioni	-11,1	-8,6	-8,5	-10,2	-10,1	-9,5	-10,3	-10,7	-9,5	-4,8			-8,6
Ricreazioni, spettacoli e cultura	1,2	0,9	1,0	0,9	0,7	0,8	0,6	0,6	0,5	0,5			0,7
Istruzione	1,8	1,8	1,8	1,8	1,8	1,5	1,5	1,5	1,8	2,4			1,9
Servizi Ricettivi e di Ristorazione	0,2	-0,9	-2,1	-2,8	1,5	-0,7	-4,5	-5,3	-1,9	-1,2			-1,7
Altri beni e servizi	-0,4	-0,6	-0,6	-0,3	-0,4	-0,4	0,0	-0,1	-0,5	0,8			0,0
Indice generale	0,6	0,3	0,1	0,4	0,6	0,2	-0,4	-0,6	-0,2	0,3			0,1
Indice generale al netto dei tabacchi	0,6	0,3	0,1	0,4	0,6	0,2	-0,3	0,6	-0,2	0,3			0,1



Valori provvisori

Inflazione acquisita rappresenta la variazione media dell'indice nell'anno indicato, (Indici Medi Anno 2013) che si avrebbe ipotizzando che l'indice stesso (Indici Ottobre 2014) rimanga al medesimo livello dell'ultimo dato mensile disponibile nella restante parte dell'anno.



CITTA' di TORINO

Area Servizi Civici Servizio Statistica e Toponomastica

INDICI DEI PREZZI AL CONSUMO NIC

Andamento dei prodotti a diversa frequenza d'acquisto

Base Anno 2010 = 100

Anno 2014

Tipologia di Prodotto	GENNAIO		FEBBRAIO		MARZO		APRILE		MAGGIO		GIUGNO		LUGLIO		AGOSTO		SETTEMBRE		OTTOBRE		NOVEMBRE		DICEMBRE	
	Cong.	Tend.	Cong.	Tend.	Cong.	Tend.	Cong.	Tend.	Cong.	Tend.	Cong.	Tend.	Cong.	Tend.	Cong.	Tend.	Cong.	Tend.	Cong.	Tend.	Cong.	Tend.	Cong.	Tend.
Alta frequenza	0,2	1,2	-0,1	0,8	-0,1	0,6	-0,1	0,6	0,0	0,6	0,1	0,4	-0,4	0,2	-0,1	0,1	0,0	0,1	-0,2	0,1				
Media frequenza	-0,1	0,4	-0,3	0,2	0,2	0,0	0,3	0,5	0,6	0,9	-0,2	0,4	-0,7	-0,9	0,9	-1,3	-0,8	-0,4	0,5	0,4				
Bassa frequenza	0,1	-0,3	0,1	-0,2	-0,1	-0,4	0,1	-0,3	-0,1	-0,3	-0,2	-0,1	-0,2	-0,1	-0,2	-0,3	0,1	-0,2	0,6	0,1				
Indice generale	0,1	0,6	-0,2	0,3	0,0	0,1	0,2	0,4	0,2	0,6	-0,1	0,2	-0,5	-0,4	0,4	-0,6	-0,4	-0,2	0,3	0,3				

Dall'indice generale dei prezzi al consumo per l'intera collettività (NIC),calcolato sui prezzi rilevati mensilmente in base alla classificazione del paniere Coicop,vengono elaborati i dati relativi a tre raggruppamenti riferiti alle diverse frequenze di acquisto dei prodotti da parte dei consumatori.

I tre raggruppamenti si dividono:

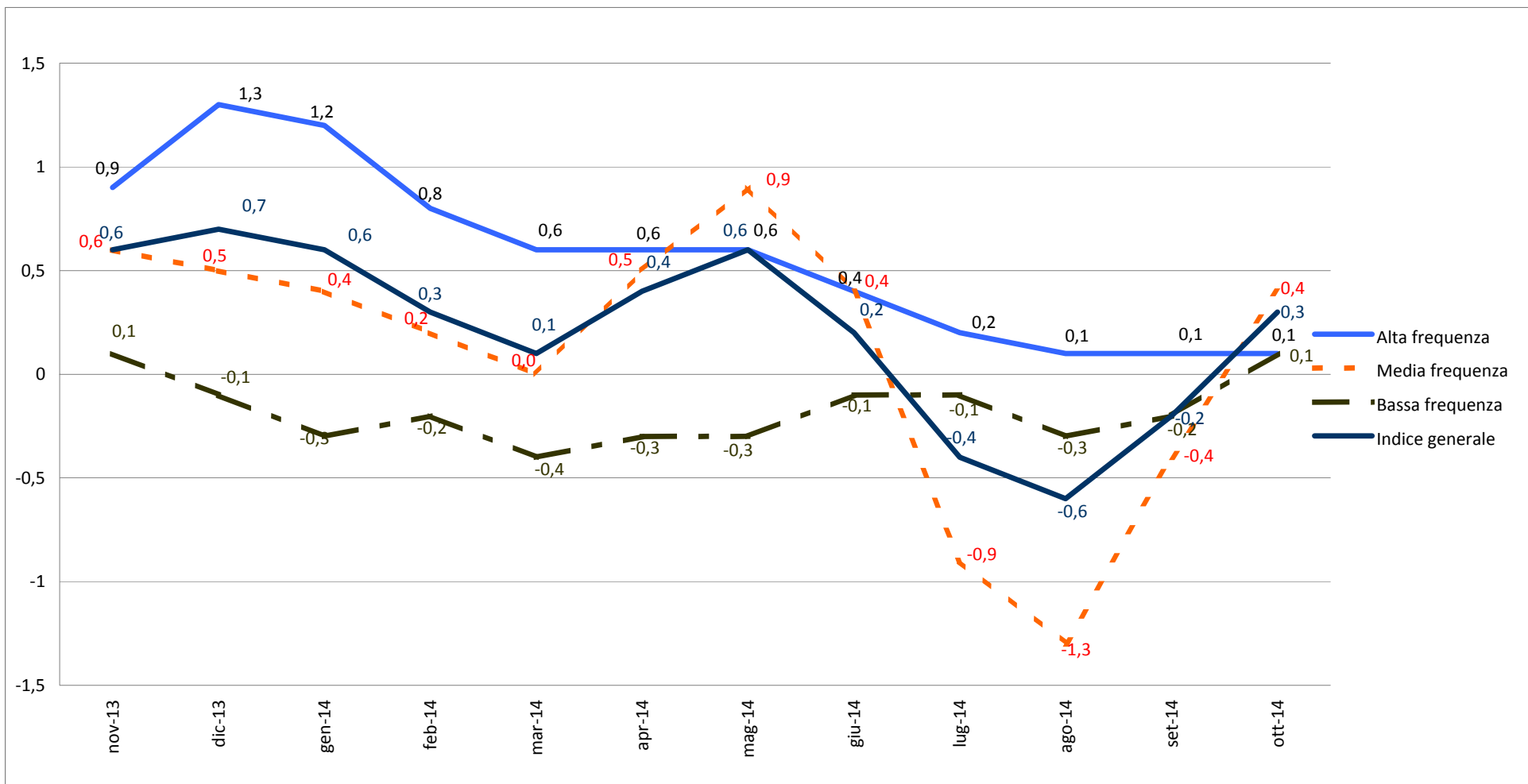
Prodotti ad alta frequenza di acquisto: includono,oltre ai generi alimentari,le bevande alcoliche ed analcoliche,i tabacchi ,le spese per l'affitto,i beni non durevoli per la casa,i servizi per la pulizia e manutenzione della casa,i carburanti,i trasporti urbani,i giornali e i periodici,i servizi di ristorazione,le spese di assistenza.

Prodotti a media frequenza di acquisto: comprendono,tra gli altri,le spese di abbigliamento,le tariffe elettriche e quelle relative all'acqua potabile e lo smaltimento dei rifiuti,i medicinali,,i servizi medici e quelli dentistici,i trasporti stradali,ferroviari marittimi e aerei,i servizi postali e telefonici,i servizi ricreativi e culturali,i pacchetti vacanze,i libri,gl'alberghi e gli altri servizi di alloggio.

Prodotti a bassa frequenza:comprendono gli elettrodomestici,i servizi ospedalieri,l'acquisto dei mezzi di trasporto,i servizi di trasloco,gl'apparecchi audiovisivi,fotografici e informatici,gl'articoli sportivi.



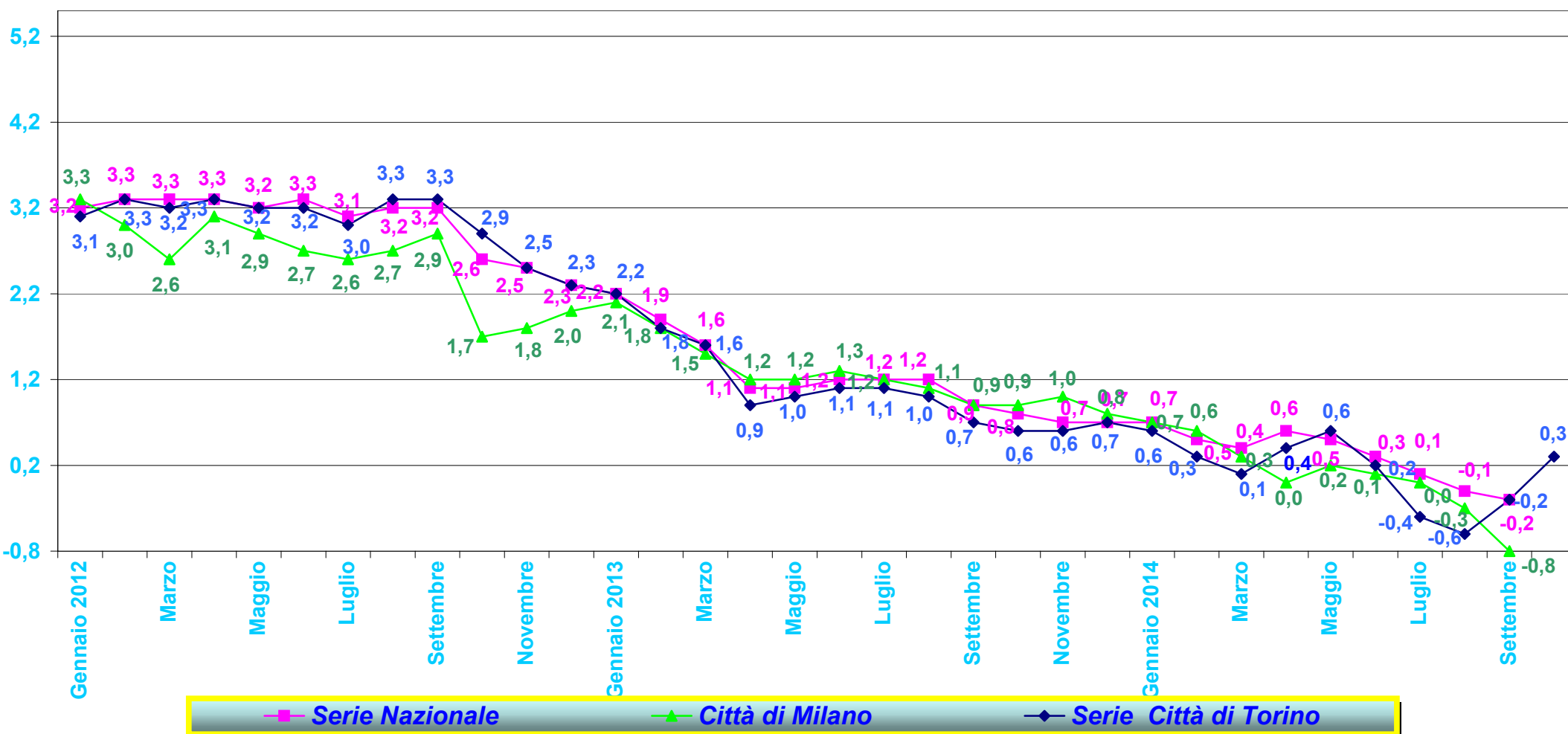
VARIAZIONI TENDENZIALI DELL'INDICE DEI PREZZI AL CONSUMO (NIC) PER PRODOTTI A DIVERSA FREQUENZA D'ACQUISTO ANNO 2014





**AREA SERVIZI CIVICI
SERVIZIO STATISTICA e
TOPONOMASTICA**

**Indice Intera Collettività
Andamento Tasso Tendenziale Annuo
Confronto Serie Nazionale - Torino - Milano
Anni 2012 - 2013 - 2014**





AREA SERVIZI CIVICI

Servizio Statistica e Toponomastica

Ottobre 2014

DESCRIZIONE	Var. % Anno Precedente	Var. % Mensile
Prodotti alimentari, bevande analcoliche		
Pane e cereali	-0,8	-0,3
Carni	0,8	0,1
Pesci e prodotti ittici	2,9	0,3
Latte, formaggi e uova	0,3	-0,1
Oli e grassi	-0,5	-0,3
Frutta	0,7	0,5
Vegetali	-0,7	0,2
Zucchero, confetture, miele, cioccolato e dolci	-0,3	0,2
Prodotti alimentari n.a.c.	-1,3	0,0
Caffè, tè e cacao	-2,4	0,0
Acque minerali, bevande analcoliche, succhi di frutta e verdura	-0,6	-0,2
Bevande alcoliche e tabacchi		
Alcolici	2,1	-0,3
Vini	2,2	0,2
Birre	2,3	0,2
Tabacchi	-0,4	0,0
Abbigliamento e calzature		
Indumenti	-0,2	0,2
Altri articoli d'abbigliamento e accessori per l'abbigliamento	3,6	0,9
Servizi di lavanderia, riparazione e noleggio abiti	1,9	0,6
Scarpe ed altre calzature	3,3	-0,3
Riparazione e noleggio calzature	1,9	0,0
Abitazione, acqua, energia elettrica, gas e combustibili		
Affitti reali per l'abitazione principale	0,0	0,1
Prodotti per la riparazione e la manutenzione della casa	1,4	0,0

Servizi per la riparazione e manutenzione della casa	4,7	3,2
Fornitura acqua	8,1	0,0
Raccolta rifiuti	18,4	0,0
Raccolta acque di scarico	8,3	0,0
Altri servizi per l'abitazione n.a.c.	6,9	0,0
Energia elettrica	1,8	1,7
Gas	-6,2	5,6
Gasolio per riscaldamento	-3,1	-1,3
Combustibili solidi	8,2	2,8
Mobili, articoli e servizi per la casa		
Mobili e arredi	0,5	0,0
Tappeti e altri rivestimenti per pavimenti	0,0	0,0
Riparazione di mobili, arredi e rivestimenti per pavimenti	1,5	0,0
Articoli tessili per la casa	1,6	-1,1
Grandi apparecchi domestici elettrici e non	-0,7	0,3
Piccoli elettrodomestici	-3,6	0,1
Riparazione di apparecchi per la casa	7,0	0,0
Cristalleria, stoviglie e utensili domestici	0,9	-0,2
Grandi utensili ed attrezzature per la casa ed il giardino	2,2	0,0
Piccoli utensili ed accessori vari	2,4	0,0
Beni non durevoli per la casa	-0,7	-0,1
Servizi per la pulizia e la manutenzione della casa	0,8	0,0
Servizi sanitari e spese per la salute		
Prodotti farmaceutici	-1,7	0,1
Altri prodotti medicali	0,7	0,1
Attrezzature ed apparecchi terapeutici	2,3	0,0
Servizi medici	1,8	0,0
Servizi dentistici	0,4	0,0
Servizi paramedici	-0,4	0,5
Servizi ospedalieri	0,2	0,0
Trasporti		
Automobili	3,1	0,3

Motocicli e ciclomotori	2,6	0,1
Biciclette	1,7	0,0
Pezzi di ricambio e accessori per mezzi di trasporto privati	-0,7	-0,5
Carburanti e lubrificanti per mezzi di trasporto privati	-2,7	-1,4
Manutenzione e riparazione mezzi di trasporto privati	3,1	0,2
Altri servizi relativi ai mezzi di trasporto privati	2,6	0,0
Trasporto passeggeri su rotaia	1,3	-1,7
Trasporto passeggeri su strada	1,5	0,2
Trasporto aereo passeggeri	-3,4	-4,6
Trasporto marittimo e per vie d'acqua interne	-2,3	-7,5
Trasporto multimodale passeggeri	0,7	0,0
Acquisto di altri servizi di trasporto	0,0	0,0
Comunicazioni		
Servizi postali	1,3	0,8
Apparecchi telefonici e telefax	-12,9	0,5
Servizi di telefonia e telefax	-1,1	0,3
Ricreazione, spettacoli e cultura		
Apparecchi di ricezione, registrazione e riproduzione di suoni e immagini	-1,8	-0,8
Apparecchi fotografici e cinematografici e strumenti ottici	-3,8	-0,5
Apparecchi per il trattamento dell'informazione	-11,9	-2,7
Supporti di registrazione	-0,8	-0,6
Beni durevoli per ricreazione all'aperto	3,1	1,4
Strumenti musicali e beni durevoli per ricreazione al coperto	-2,8	0,0
Giochi, giocattoli e hobby	-1,4	3,0
Articoli sportivi, per campeggio e attività ricreative all'aperto	-0,1	-0,2
Articoli per giardinaggio, piante e fiori	8,9	1,3
Animali domestici e relativi prodotti	4,0	0,1
Servizi veterinari e altri servizi per animali domestici	1,2	0,0
Servizi ricreativi e sportivi	2,7	1,8
Servizi culturali	0,8	0,0
Giochi, lotterie e scommesse	0,0	0,0
Libri	1,2	1,4

Giornali e periodici	2,9	0,2
Articoli di cartoleria e materiale da disegno	0,4	0,1
Pacchetti vacanza	1,2	-4,7
Istruzione		
Scuola dell'infanzia ed istruzione primaria	2,4	0,0
Istruzione secondaria	1,7	0,0
Istruzione universitaria	2,4	2,4
Corsi d'istruzione e di formazione	2,9	0,0
Servizi ricettivi e di ristorazione		
Ristoranti, bar e simili	0,6	0,0
Mense	2,9	0,0
Servizi di alloggio	-6,1	1,5
Altri beni e servizi		
Servizi di parrucchiere e trattamenti di bellezza	-0,3	0,0
Apparecchi elettrici per la cura della persona	-1,1	-0,6
Altri apparecchi non elettrici, articoli e prodotti per la cura della persona	-1,1	-0,1
Gioielleria ed orologeria	-3,6	0,9
Altri effetti personali	1,5	0,7
Assistenza sociale	1,9	0,0
Servizi assicurativi connessi alla salute	-1,4	0,0
Assicurazioni sui mezzi di trasporto	1,1	0,0
Altri servizi finanziari n.a.c.	1,9	0,0
Altri servizi n.a.c.	3,7	5,4