



## CITTA' DI TORINO

Vice Direzione Generale Servizi Amministrativi  
**Direzione Servizi Civici**  
Servizio Statistica e Toponomastica

### **INDICI DEI PREZZI AL CONSUMO PER L'INTERA COLLETTIVITA'**

MESE:

**OTTOBRE 2013**

### **ANTICIPAZIONE PROVVISORIA**

Nel mese di **Ottobre 2013**, a seguito della rilevazione dei prezzi effettuata dal Servizio Statistica della Città, l'indice complessivo dei prezzi al consumo per l'intera collettività (**NIC**) è risultato pari al **106,5 (Base Anno 2010=100)** con una variazione del **-0,2%** rispetto al mese precedente e con una variazione del **+0,6%** (tasso tendenziale) rispetto al mese di **Ottobre 2012**.

I prezzi dei prodotti acquistati con **maggiore frequenza** registrano una variazione del **-0,2%** sul mese precedente e una variazione del **+0,7%** sull'anno precedente. I prezzi dei prodotti a **media frequenza** d'acquisto segnalano una variazione mensile del **-0,3%** e una variazione tendenziale del **+0,7%**. I prezzi dei prodotti a **bassa frequenza** di acquisto rilevano **+0,3%** su settembre 2013 e una variazione del **+0,1%** sull'anno precedente.

#### **Analisi del bilancio per divisioni di prodotto:**

**Prodotti alimentari e bevande analcoliche (-0,2%):** Continua l'andamento negativo della divisione di prodotto determinata dalle variazioni rilevate nelle classi relative alla frutta (-2,5%) ed ai vegetali (-1,3%). In aumento troviamo le classi relative agli oli e grassi (+0,6%), al caffè, tè e cacao (+0,6%), alle acque minerali, bevande analcoliche, succhi di frutta e verdura (+0,6%), agli altri prodotti alimentari (+0,4%), allo zucchero, confetture, miele, cioccolato e dolci (+0,3%), al pane e cereali (+0,2%), alle carni (+0,1%) ed ai pesci e prodotti ittici (+0,1%).



Corso Valdocco 20 – 10122 Torino - tel. +39.011.4424563 - fax +39.011.4424585  
e-mail: [prezzi@comune.torino.it](mailto:prezzi@comune.torino.it) - [www.comune.torino.it](http://www.comune.torino.it)

**Bevande alcoliche e tabacchi (+0,2%):** La divisione di prodotto diventa positiva per effetto dei rincari rilevati nelle classi relative agli alcolici (+0,7%), ai vini (+0,5%) ed alle birre (+0,4%).

**Abbigliamento e calzature (+0,1%):** Le variazioni riscontrate nelle classi relative agli altri articoli d'abbigliamento e accessori per l'abbigliamento (+1,4%) ed agli indumenti (+0,2%) hanno confermato il segno positivo della divisione di prodotto. In ribasso troviamo la classe relativa alle scarpe ed altre calzature (-0,2%).

**Abitazione, acqua, energia elettrica, gas e altri combustibili (+0,4%):** Inversione di tendenza per la divisione di prodotto causata dagli aumenti rilevati nelle classi relative agli altri servizi per l'abitazione (+1,9%), al gas (+0,6%), ai prodotti per la riparazione e la manutenzione della casa (+0,4%) ed ai servizi per la riparazione e manutenzione della casa (+0,4%). In calo troviamo la classe relativa all'energia elettrica (-0,6%).

**Mobili, articoli e servizi per la casa (+0,2%):** La stessa percentuale del mese precedente viene accertata per questa divisione di prodotto a seguito dei rincari rilevati nelle classi relative alla riparazione di apparecchi per la casa (+0,8%), agli articoli tessili per la casa (+0,7%), alla riparazione di mobili, arredi e rivestimenti per pavimenti (+0,5%), ai mobili e arredi (+0,4%), ai beni non durevoli per la casa (+0,4%), ai grandi apparecchi domestici elettrici e non (+0,2%) e alla cristalleria, stoviglie e utensili domestici (+0,1%). In ribasso troviamo la classe relativa ai piccoli utensili ed accessori vari (-0,7%).

**Servizi sanitari e spese per la salute (+0,7%):** Il segno della divisione diventa positivo per effetto degli incrementi riscontrati nelle classi relative ai servizi ospedalieri (+2,2%), ai servizi medici (+0,9%), alle attrezzature ed apparecchi terapeutici (+0,6%) ed agli altri apparecchi medicali (+0,5%).

**Trasporti (-0,9%):** Viene confermata la tendenza negativa della divisione di prodotto determinata dai ribassi rilevati nelle classi relative al trasporto aereo passeggeri (-8,0%), alle biciclette (-2,3%), ai carburanti e lubrificanti per mezzi di trasporto privati (-1,5%) ed ai pezzi di ricambio ed accessori per mezzi di trasporto privati (-0,6%). In crescita troviamo le classi relative al trasporto marittimo e per vie d'acqua interne (+3,6%), al trasporto passeggeri su rotaia (+0,9%), alle automobili (+0,6%), agli altri servizi relativi ai mezzi di trasporto privati (+0,6%) ed all'acquisto di altri servizi di trasporto (+0,5%).

**Comunicazioni (-4,6%):** Prosegue il trend della divisione di prodotto, totalmente rilevata dall'ISTAT, a seguito delle variazioni negative riscontrate nelle classi relative agli apparecchi telefonici e telefax (-5,0%) ed ai servizi di telefonia e telefax (-4,6%). In leggero aumento troviamo la classe relativa ai servizi postali (+0,3%).

**Ricreazione, spettacoli e cultura (+0,2%):** Cambio di segno per la divisione di prodotto causato dagli aumenti rilevati nelle classi relative ai supporti di registrazione (+12,1%), ai beni durevoli per ricreazione all'aperto (+1,8%), ai giornali e periodici (+1,4%), ai libri (+0,9%), alla riparazione di apparecchi audiovisivi, fotografici e informatici (+0,9%), agli articoli per giardinaggio, piante e fiori (+0,8%), ai servizi veterinari e altri servizi per animali domestici (+0,8%), agli articoli di cartoleria e materiale da disegno (+0,8%), ai servizi ricreativi e sportivi (+0,2%) ed ai servizi culturali (+0,1%). In calo troviamo le classi relative ai pacchetti vacanza (-3,5%), agli apparecchi fotografici e cinematografici e strumenti ottici (-2,1%), ai giochi, giocattoli e hobby (-1,4%), agli articoli sportivi per campeggio e attività ricreative all'aperto (-0,9%), agli apparecchi per il trattamento dell'informazione (-0,4%), agli apparecchi di ricezione, registrazione e riproduzione di suoni e immagini (-0,1%) ed agli animali domestici e relativi prodotti (-0,1%).

**Istruzione (+0,4%):** I rincari registrati nelle classi relative all'istruzione universitaria (+0,7%) ed ai corsi d'istruzione e di formazione (+0,5%) hanno mantenuto il segno positivo della divisione.

**Servizi ricettivi e di ristorazione (-0,2%):** Si conferma il segno negativo per la presente divisione di prodotto a seguito delle variazioni riscontrate nella classe relativa ai servizi di alloggio (-0,7%). In leggero aumento troviamo la classe relativa ai ristoranti, bar e simili (+0,1%).

**Altri beni e servizi (-0,3%):** Le diminuzioni rilevate nelle classi relative alle assicurazioni sui mezzi di trasporto (-3,0%), alla gioielleria ed orologeria (-0,8%) ed agli apparecchi elettrici per la cura della persona (-0,5%) hanno generato il segno negativo della divisione di prodotto. In rincaro troviamo le classi relative ai servizi di parrucchiere e trattamenti di bellezza (+0,5%), agli apparecchi non elettrici, articoli e prodotti per la cura della persona (+0,4%), agli altri servizi n.a.c. (+0,3%), agli altri effetti personali (+0,2%) ed all'assistenza sociale (+0,1%).

### **Significative variazioni annuali:**

**Prodotti alimentari e bevande analcoliche:** oli e grassi (+4,3%).

**Bevande alcoliche e tabacchi:** vini (+5,8%).

**Abitazione, acqua, energia elettrica, gas e altri combustibili:** raccolta acque di scarico (+8,4%), fornitura acqua (+8,1%), altri servizi per l'abitazione (+4,8%).

**Servizi sanitari e spese per la salute:** attrezzature ed apparecchi terapeutici (+4,1%).

**Trasporti:** trasporto aereo passeggeri (+15,2%), altri servizi relativi ai mezzi di trasporto privati (+3,5%), carburanti e lubrificanti per mezzi di trasporto privati (-4,6%).

**Comunicazioni:** servizi postali (+5,1%), servizi di telefonia e telefax (-8,9%), apparecchi telefonici e telefax (-9,2%).

**Ricreazione, spettacoli e cultura:** supporti di registrazione (+8,5%), giornali e periodici (+5,7%), apparecchi fotografici cinematografici e strumenti ottici (-5,4%), riparazione di apparecchi audiovisivi, fotografici e informatici (-6,0%), apparecchi per trattamento dell'informazione (-8,3%).

**Istruzione:** istruzione secondaria (+5,2%).

**Servizi ricettivi e di ristorazione:** mense (+14,8%).

**Altri beni e servizi:** altri servizi finanziari (+3,9%), assicurazioni sui mezzi di trasporto (-4,7%), gioielleria ed orologeria (-5,2%).

Le rilevazioni eseguite dal Servizio Statistica della Città di Torino sono state effettuate secondo le disposizioni e le norme tecniche stabilite dall'ISTAT.

I dati relativi all'anticipazione del mese in corso si possono consultare sul sito:

<http://www.comune.torino.it/statistica/>

IL DIRIGENTE U.C.S.  
Dott.ssa Antonella RAVA

IL RESPONSABILE  
UFF. STATISTICHE ECONOMICHE  
Rag. Pietro CLERICUZIO

Torino, 31 Ottobre 2013



Corso Valdocco 20 - 10122 Torino

+39.011.4424563 - fax +39.011.4424585

e-mail: [prezzi@comune.torino.it](mailto:prezzi@comune.torino.it) - [www.comune.torino.it](http://www.comune.torino.it)



# CITTA' di TORINO

PREZZI AL CONSUMO: Variazione percentuali degli Indici

Anticipazione del mese di

**OTTOBRE 2013**

*Intera Collettività (N.I.C.)*

DIVISIONI	Variazioni Percentuali	
	Variazioni % rispetto al mese precedente	Variazioni % rispetto corrispondente mese anno precedente
Prodotti alimentari, bevande non alcoliche	-0,2	1,5
Bevande alcoliche e tabacchi	0,2	1,5
Abbigliamento e Calzature	0,1	0,3
Abitazione, acqua, energia e combustibili	0,4	0,3
Mobili, articoli e servizi per la casa	0,2	1,1
Servizi sanitari e spese per la salute	0,7	1,3
Trasporti	-0,9	0,7
Comunicazioni	-4,6	-8,8
Ricreazioni, spettacoli e cultura	0,2	0,9
Istruzione	0,4	1,8
Servizi ricettivi e di ristorazione	-0,2	0,9
Altri beni e servizi	-0,3	0,0
<b>Indice generale</b>	<b>-0,2</b>	<b>0,6</b>
<b>Indice generale al netto dei tabacchi</b>	<b>-0,2</b>	<b>0,6</b>

# CITTA' di TORINO

*Direzione Servizi Civici  
Servizio Statistica  
e Toponomastica*



**N.I.C.**

**Tassi Mensili**

Divisioni	Anno 2013											
	Variazioni Percentuali											
	Gennaio	Febbraio	Marzo	Aprile	Maggio	Giugno	Luglio	Agosto	Settembre	Ottobre	Novembre	Dicembre
Prodotti alimentari, bevande non alcoliche	0,6	0,1	0,4	-0,1	0,8	0,6	-0,8	-0,5	-0,4	-0,2		
Bevande alcoliche e tabacchi	0,0	0,1	0,4	0,2	0,3	0,0	0,3	0,1	0,0	0,2		
Abbigliamento e Calzature	0,1	-0,1	0,0	-0,4	0,2	0,0	-0,2	-0,1	0,4	0,1		
Abitazione, acqua, energia e combustibili	0,3	0	0,1	-1,0	0,5	-0,1	0,3	0,3	-0,6	0,4		
Mobili, articoli e servizi per la casa	0,3	0,1	0,1	-0,1	0,1	0,0	0,1	-0,1	0,2	0,2		
Servizi sanitari e spese per la salute	0,5	0,0	0,2	0,0	0,0	0,1	0,0	0,0	0,0	0,7		
Trasporti	-1,0	0,4	1,0	-0,5	-0,6	0,9	1,0	3,2	-3,1	-0,9		
Comunicazioni	0,3	-3,7	-1,2	2,1	-0,4	-1,3	0,7	-1,0	-1,7	-4,6		
Ricreazioni, spettacoli e cultura	0,2	0,5	0,1	-0,2	-0,5	0,4	0,4	0,8	-0,6	0,2		
Istruzione	0,0	0,0	0,0	0,0	0,0	0,0	0,0	0,0	1,4	0,4		
Servizi Ricettivi e di Ristorazione	0,1	0,1	0,1	0,1	-0,2	0,4	0,6	0,3	-0,7	-0,2		
Altri beni e servizi	0,8	0,4	0,1	0,0	-0,1	-0,2	-0,6	-0,1	0,2	-0,3		
<b>Indice generale</b>	<b>0,2</b>	<b>0,1</b>	<b>0,2</b>	<b>-0,1</b>	<b>0,0</b>	<b>0,3</b>	<b>0,1</b>	<b>0,6</b>	<b>-0,7</b>	<b>-0,2</b>		
<b>Indice generale al netto dei tabacchi</b>	<b>0,1</b>	<b>0,1</b>	<b>0,3</b>	<b>-0,2</b>	<b>0,0</b>	<b>0,3</b>	<b>0,1</b>	<b>0,6</b>	<b>-0,7</b>	<b>-0,2</b>		



Valori provvisori

# CITTA' di TORINO

*Direzione Servizi Civici  
Servizio Statistica  
e Toponomastica*



**N.I.C.**

## Tassi Annuali Tendenziali

Divisioni	Anno 2013											
	Variazioni Percentuali											
	Gennaio	Febbraio	Marzo	Aprile	Maggio	Giugno	Luglio	Agosto	Settembre	Ottobre	Novembre	Dicembre
Prodotti alimentari, bevande non alcoliche	3,1	2,5	2,9	2,6	3,3	3,1	3,2	2,7	1,7	1,5		
Bevande alcoliche e tabacchi	2,3	2,3	1,6	1,4	1,5	1,3	1,4	1,5	1,4	1,5		
Abbigliamento e Calzature	0,9	1,1	0,5	0,1	0,1	0,2	0,0	-0,2	-0,1	0,3		
Abitazione, acqua, energia e combustibili	5,2	4,3	4,1	1,6	1,5	1,4	1,2	1,3	0,4	0,3		
Mobili, articoli e servizi per la casa	1,4	1,2	1,1	1,2	1,2	1,2	1,1	1,0	1,2	1,1		
Servizi sanitari e spese per la salute	-0,8	-0,8	0,1	0,1	0,2	0,5	0,6	0,5	0,6	1,3		
Trasporti	4,4	3,2	2,3	0,0	0,5	1,7	2,3	2,1	1,0	0,7		
Comunicazioni	-1,3	-4,1	-5,9	-2,4	-2,3	-4,6	-3,3	-4,7	-6,6	-8,8		
Ricreazioni, spettacoli e cultura	-0,2	-0,2	0,9	0,4	0,3	0,0	0,2	0,6	0,6	0,9		
Istruzione	1,7	1,7	1,7	1,7	1,7	1,7	1,7	1,7	2,8	1,8		
Servizi Ricettivi e di Ristorazione	2,2	2,2	2,3	1,0	0,6	0,4	-0,2	-0,3	1,2	0,9		
Altri beni e servizi	1,6	1,8	1,7	1,5	1,4	1,1	0,2	0,0	0,3	0,0		
<b>Indice generale</b>	<b>2,2</b>	<b>1,8</b>	<b>1,6</b>	<b>0,9</b>	<b>1,0</b>	<b>1,1</b>	<b>1,1</b>	<b>1,0</b>	<b>0,7</b>	<b>0,6</b>		
<b>Indice generale al netto dei tabacchi</b>	<b>2,2</b>	<b>1,7</b>	<b>1,7</b>	<b>0,9</b>	<b>1,0</b>	<b>1,1</b>	<b>1,1</b>	<b>1,0</b>	<b>0,7</b>	<b>0,6</b>		

 Valori provvisori

# CITTA' di TORINO

Direzione Servizi Civici  
Servizio Statistica  
e Toponomastica



## INDICI PREZZI AL CONSUMO N.I.C.

**Mese : OTTOBRE 2013**

Divisioni	Variazioni Percentuali												Inflazione Acquisita
	gen-13	feb-13	mar-13	apr-13	mag-13	giu-13	lug-13	ago-13	set-13	ott-13	nov-13	dic-13	
	gen-12	feb-12	mar-12	apr-12	mag-12	giu-12	lug-12	ago-12	set-12	ott-12	nov-12	dic-12	
Prodotti alimentari, bevande non alcoliche	3,1	2,5	2,9	2,6	3,3	3,1	3,2	2,7	1,7	1,5			2,3
Bevande alcoliche e tabacchi	2,3	2,3	1,6	1,4	1,5	1,3	1,4	1,5	1,4	1,5			1,6
Abbigliamento e Calzature	0,9	1,1	0,5	0,1	0,0	0,2	0,0	-0,2	-0,1	0,3			0,3
Abitazione, acqua, energia e combustibili	5,2	4,3	4,1	1,6	1,5	1,4	1,2	1,3	0,4	0,3			1,9
Mobili, articoli e servizi per la casa	1,4	1,2	1,1	1,2	1,2	1,2	1,1	1,0	1,2	1,1			1,1
Servizi sanitari e spese per la salute	-0,8	-0,8	0,1	0,1	0,2	0,5	0,6	0,5	0,6	1,3			0,4
Trasporti	4,4	3,2	2,3	0	0,5	1,7	2,3	2,1	1,0	0,7			1,8
Comunicazioni	-1,3	-4,1	-5,9	-2,4	-2,3	-4,6	-3,3	-4,7	-6,6	-8,8			-5,4
Ricreazioni, spettacoli e cultura	-0,2	-0,2	0,9	0,4	0,3	0,0	0,2	0,6	0,6	0,9			0,5
Istruzione	1,7	1,7	1,7	1,7	1,7	1,7	1,7	1,7	2,8	1,8			1,8
Servizi Ricettivi e di Ristorazione	2,2	2,2	2,3	1,0	0,6	0,4	-0,2	-0,3	1,2	0,9			1,0
Altri beni e servizi	1,6	1,8	1,7	1,5	1,4	1,1	0,2	0,0	0,3	0,0			0,8
<b>Indice generale</b>	<b>2,2</b>	<b>1,8</b>	<b>1,6</b>	<b>0,9</b>	<b>1,0</b>	<b>1,1</b>	<b>1,1</b>	<b>1,0</b>	<b>0,7</b>	<b>0,6</b>			<b>1,0</b>
<b>Indice generale al netto dei tabacchi</b>	<b>2,2</b>	<b>1,7</b>	<b>1,7</b>	<b>0,9</b>	<b>1,0</b>	<b>1,1</b>	<b>1,1</b>	<b>1,0</b>	<b>0,7</b>	<b>0,6</b>			<b>1,1</b>

 Valori provvisori

**Inflazione acquisita** rappresenta la variazione media dell'indice nell'anno indicato, ( Indici Medi Anno 2012 ) che si avrebbe ipotizzando che l'indice stesso ( Indici Ottobre 2013 ) rimanga al medesimo livello dell'ultimo dato mensile disponibile nella restante parte dell'anno.



# CITTA' di TORINO

**Direzione Servizi Civici  
Servizio Statistica e Toponomastica**

INDICI DEI PREZZI AL CONSUMO NIC

*Andamento dei prodotti a diversa frequenza d'acquisto*

**Base Anno 2010 = 100**

**Anno 2013**

Tipologia di Prodotto	GENNAIO		FEBBRAIO		MARZO		APRILE		MAGGIO		GIUGNO		LUGLIO		AGOSTO		SETTEMBRE		OTTOBRE		NOVEMBRE		DICEMBRE	
	Cong.	Tend.	Cong.	Tend.	Cong.	Tend.	Cong.	Tend.	Cong.	Tend.	Cong.	Tend.	Cong.	Tend.	Cong.	Tend.	Cong.	Tend.	Cong.	Tend.	Cong.	Tend.	Cong.	Tend.
Alta frequenza	0,3	3,1	0,3	2,6	0,2	2,3	-0,2	1,5	0,0	1,6	0,4	1,9	-0,2	2,3	0,0	1,8	0,0	0,9	-0,2	0,7				
Media frequenza	0,0	2,3	-0,1	1,8	0,4	1,9	-0,2	0,8	0,1	0,9	0,4	1,0	0,7	0,9	1,2	0,9	-1,8	0,9	-0,3	0,7				
Bassa frequenza	0,3	0,1	0,0	0,1	0,1	0,3	0,0	0,4	-0,1	0,4	-0,4	-0,1	-0,2	-0,2	0,0	-0,2	0,0	-0,3	0,3	0,1				
<b>Indice generale</b>	<b>0,2</b>	<b>2,2</b>	<b>0,1</b>	<b>1,8</b>	<b>0,2</b>	<b>1,6</b>	<b>-0,1</b>	<b>0,9</b>	<b>0,0</b>	<b>1,0</b>	<b>0,3</b>	<b>1,1</b>	<b>0,1</b>	<b>1,1</b>	<b>0,6</b>	<b>1,0</b>	<b>-0,7</b>	<b>0,7</b>	<b>-0,2</b>	<b>0,6</b>				

Dall'indice generale dei prezzi al consumo per l'intera collettività (NIC),calcolato sui prezzi rilevati mensilmente in base alla classificazione del paniere Coicop, vengono elaborati i dati relativi a tre raggruppamenti riferiti alle diverse frequenze di acquisto dei prodotti da parte dei consumatori.

I tre raggruppamenti si dividono:

**Prodotti ad alta frequenza di acquisto:** includono,oltre ai generi alimentari,le bevande alcoliche ed analcoliche,i tabacchi ,le spese per l'affitto,i beni non durevoli per la casa,i servizi per la pulizia e manutenzione della casa,i carburanti,i trasporti urbani,i giornali e i periodici,i servizi di ristorazione,le spese di assistenza.

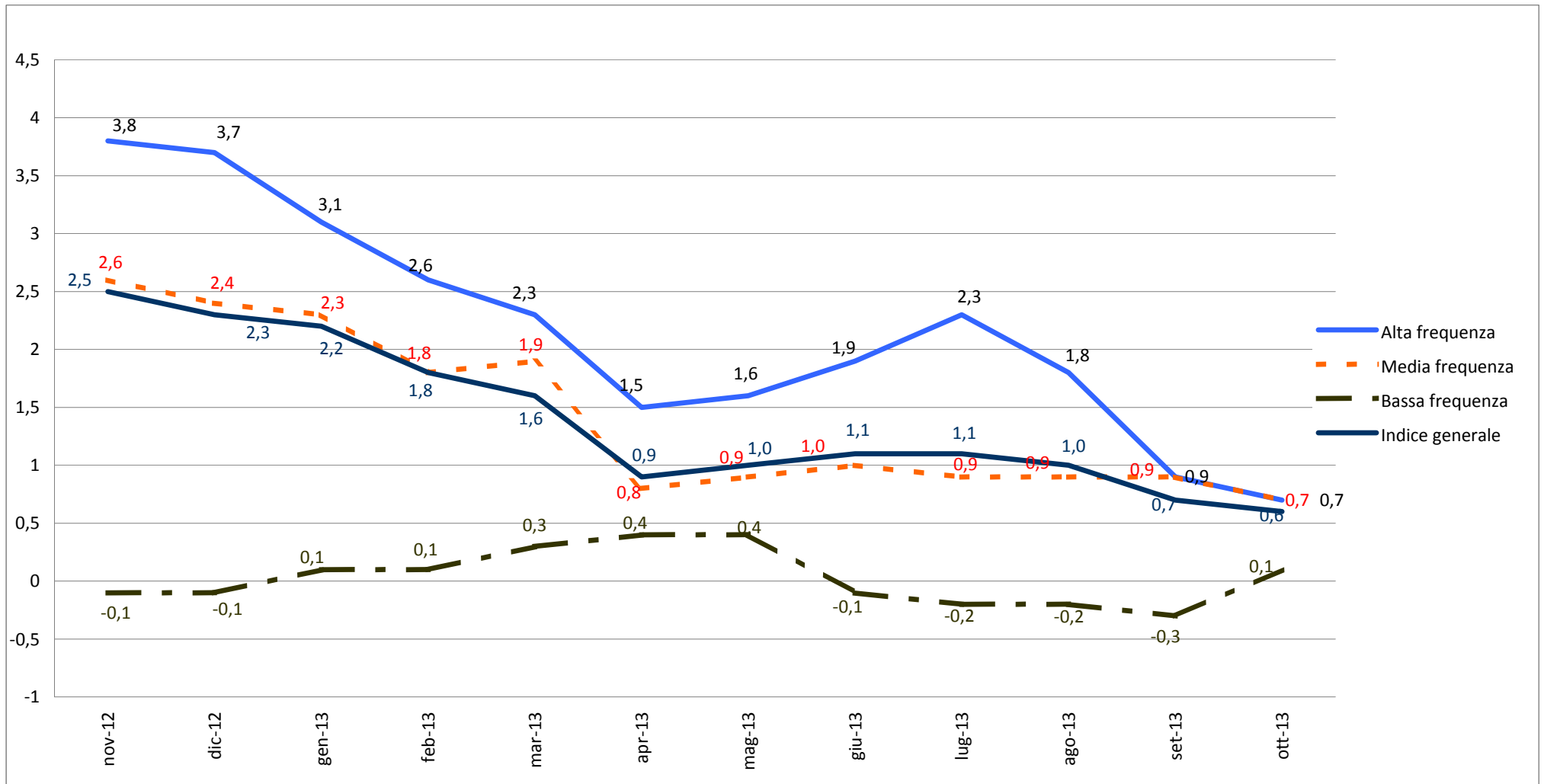
**Prodotti a media frequenza di acquisto:** comprendono,tra gli altri,le spese di abbigliamento,le tariffe elettriche e quelle relative all'acqua potabile e lo smaltimento dei rifiuti,i medicinali,,i servizi medici e quelli dentistici,i trasporti stradali,ferroviari marittimi e aerei,i servizi postali e telefonici,i servizi ricreativi e culturali,i pacchetti vacanze,i libri,gl alberghi e gli altri servizi di alloggio.

**Prodotti a bassa frequenza:**comprendono gli elettrodomestici,i servizi ospedalieri,l'acquisto dei mezzi di trasporto,i servizi di trasloco,gl apparecchi audiovisivi,fotografici e informatici,gl articoli sportivi.





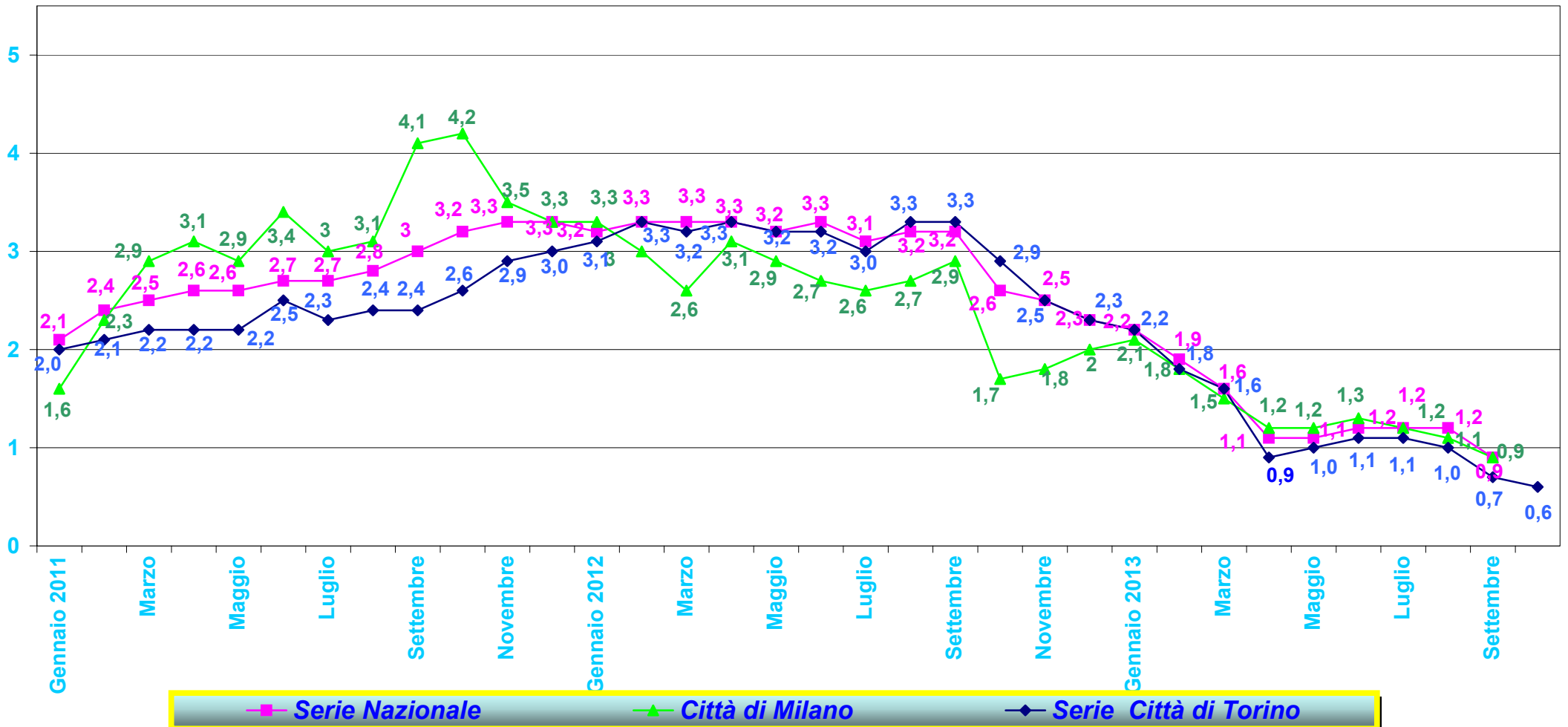
## VARIAZIONI TENDENZIALI DELL'INDICE DEI PREZZI AL CONSUMO (NIC) PER PRODOTTI A DIVERSA FREQUENZA D'ACQUISTO ANNO 2013





**DIREZIONE SERVIZI CIVICI**  
**SERVIZIO STATISTICA e**  
**TOPONOMASTICA**

**Indice Intera Collettività**  
**Andamento Tasso Tendenziale Annuo**  
**Confronto Serie Nazionale - Torino - Milano**  
**Anni 2011 - 2012 - 2013**





**DIREZIONE SERVIZI CIVICI**  
*Servizio Statistica e Toponomastica*

**Ottobre 2013**

DESCRIZIONE	Var. % Anno Precedente	Var. % Mensile
<b>Prodotti alimentari, bevande analcoliche</b>		
Pane e cereali	1,4	0,2
Carni	1,9	0,1
Pesci e prodotti ittici	2,1	0,1
Latte, formaggi e uova	2,5	0,0
Oli e grassi	4,3	0,6
Frutta	-0,6	-2,5
Vegetali	-1,5	-1,3
Zucchero, confetture, miele, cioccolato e dolci	1,8	0,3
Prodotti alimentari n.a.c.	3,0	0,4
Caffè, tè e cacao	1,6	0,6
Acque minerali, bevande analcoliche, succhi di frutta e verdura	2,2	0,6
<b>Bevande alcoliche e tabacchi</b>		
Alcolici	1,7	0,7
Vini	5,8	0,5
Birre	0,7	0,4
Tabacchi	0,2	0,0
<b>Abbigliamento e calzature</b>		
Indumenti	0,3	0,2
Altri articoli d'abbigliamento e accessori per l'abbigliamento	0,2	1,4
Servizi di lavanderia, riparazione e noleggio abiti	0,5	0,0
Scarpe ed altre calzature	0,1	-0,2
Riparazione e noleggio calzature	1,8	0,0
<b>Abitazione, acqua, energia elettrica, gas e combustibili</b>		
Affitti reali per l'abitazione principale	0,1	0,0
Prodotti per la riparazione e la manutenzione della casa	2,3	0,4

Servizi per la riparazione e manutenzione della casa	1,3	0,4
Fornitura acqua	8,1	0,0
Raccolta rifiuti	0,0	0,0
Raccolta acque di scarico	8,4	0,0
Altri servizi per l'abitazione n.a.c.	4,8	1,9
Energia elettrica	-0,9	-0,6
Gas	-2,5	0,6
Gasolio per riscaldamento	0,4	0,0
Combustibili solidi	0,8	0,0
<b>Mobili, articoli e servizi per la casa</b>		
Mobili e arredi	1,3	0,4
Tappeti e altri rivestimenti per pavimenti	0,0	0,0
Riparazione di mobili, arredi e rivestimenti per pavimenti	1,3	0,5
Articoli tessili per la casa	-0,3	0,7
Grandi apparecchi domestici elettrici e non	-1,6	0,2
Piccoli elettrodomestici	1,1	0,0
Riparazione di apparecchi per la casa	0,8	0,8
Cristalleria, stoviglie e utensili domestici	2,2	0,1
Grandi utensili ed attrezzature per la casa ed il giardino	2,1	0,0
Piccoli utensili ed accessori vari	1,0	-0,7
Beni non durevoli per la casa	1,9	0,4
Servizi per la pulizia e la manutenzione della casa	1,3	0,0
<b>Servizi sanitari e spese per la salute</b>		
Prodotti farmaceutici	0,4	0,0
Altri prodotti medicali	1,8	0,5
Attrezzature ed apparecchi terapeutici	4,1	0,6
Servizi medici	2,5	0,9
Servizi dentistici	0,8	0,0
Servizi paramedici	0,0	0,0
Servizi ospedalieri	2,2	2,2
<b>Trasporti</b>		
Automobili	1,8	0,6

Motocicli e ciclomotori	-0,9	0,0
Biciclette	1,8	-2,3
Pezzi di ricambio e accessori per mezzi di trasporto	-1,6	-0,6
Carburanti e lubrificanti per mezzi di trasporto privati	-4,6	-1,5
Manutenzione e riparazione mezzi di trasporto privati	1,7	0,0
Altri servizi relativi ai mezzi di trasporto privati	3,5	0,6
Trasporto passeggeri su rotaia	2,2	0,9
Trasporto passeggeri su strada	2,0	0,0
Trasporto aereo passeggeri	15,2	-8,0
Trasporto marittimo e per vie d'acqua interne	-2,5	3,6
Trasporto multimodale passeggeri	0,8	0,0
Acquisto di altri servizi di trasporto	3,1	0,5
<b>Comunicazioni</b>		
Servizi postali	5,1	0,3
Apparecchi telefonici e telefax	-9,2	-5,0
Servizi di telefonia e telefax	-8,9	-4,6
<b>Ricreazione, spettacoli e cultura</b>		
Apparecchi di ricezione, registrazione e riproduzione di suoni e immagini	-1,6	-0,1
Apparecchi fotografici e cinematografici e strumenti	-5,4	-2,1
Apparecchi per il trattamento dell'informazione	-8,3	-0,4
Supporti di registrazione	8,5	12,1
Riparazione di apparecchi audiovisivi, fotografici e informatici	-6,0	0,9
Beni durevoli per ricreazione all'aperto	3,1	1,8
Strumenti musicali e beni durevoli per ricreazione al coperto	0,7	0,0
Giochi, giocattoli e hobby	3,3	-1,4
Articoli sportivi, per campeggio e attività ricreative	-2,2	-0,9
Articoli per giardinaggio, piante e fiori	-0,9	0,8
Animali domestici e relativi prodotti	2,8	-0,1
Servizi veterinari e altri servizi per animali domestici	1,5	0,8
Servizi ricreativi e sportivi	2,2	0,2
Servizi culturali	1,0	0,1
Giochi, lotterie e scommesse	0,0	0,0

Libri	0,0	0,9
Giornali e periodici	5,7	1,4
Articoli di cartoleria e materiale da disegno	1,7	0,8
Pacchetti vacanza	1,6	-3,5
<b>Istruzione</b>		
Scuola dell'infanzia ed istruzione primaria	2,9	0,0
Istruzione secondaria	5,2	0,0
Istruzione universitaria	0,7	0,7
Corsi d'istruzione e di formazione	0,5	0,5
<b>Servizi ricettivi e di ristorazione</b>		
Ristoranti, bar e simili	1,4	0,1
Mense	14,8	0,0
Servizi di alloggio	-2,3	-0,7
<b>Altri beni e servizi</b>		
Servizi di parrucchiere e trattamenti di bellezza	1,1	0,5
Apparecchi elettrici per la cura della persona	0,9	-0,5
Altri apparecchi non elettrici, articoli e prodotti per la cura per la persona	1,5	0,4
Gioielleria ed orologeria	-5,2	-0,8
Altri effetti personali	0,5	0,2
Assistenza sociale	0,9	0,1
Servizi assicurativi connessi alla salute	0,9	0,0
Assicurazioni sui mezzi di trasporto	-4,7	-3,0
Altri servizi finanziari n.a.c.	3,9	0,0
Altri servizi n.a.c.	0,6	0,3