

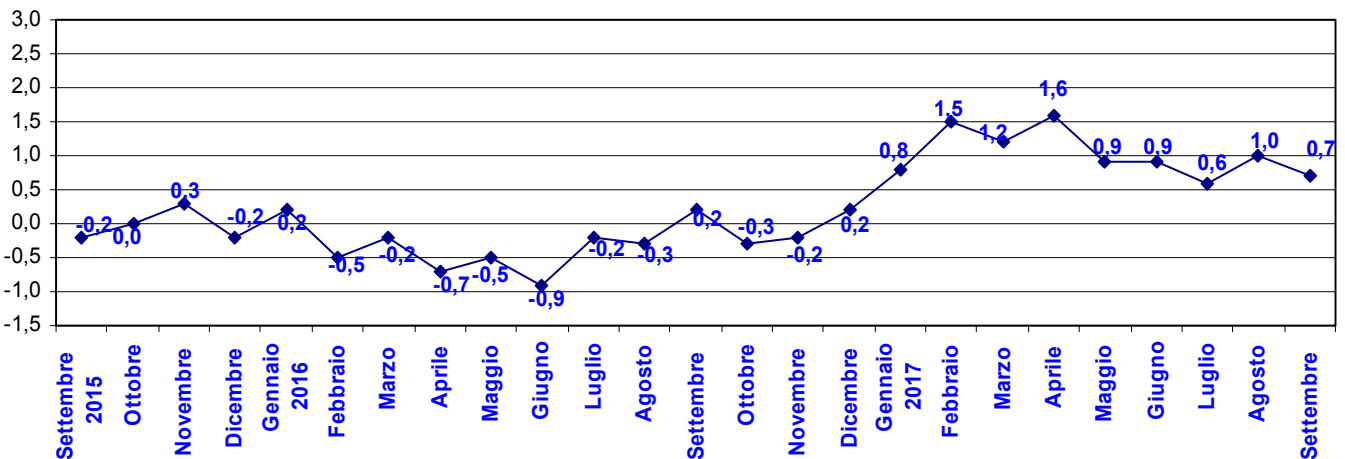
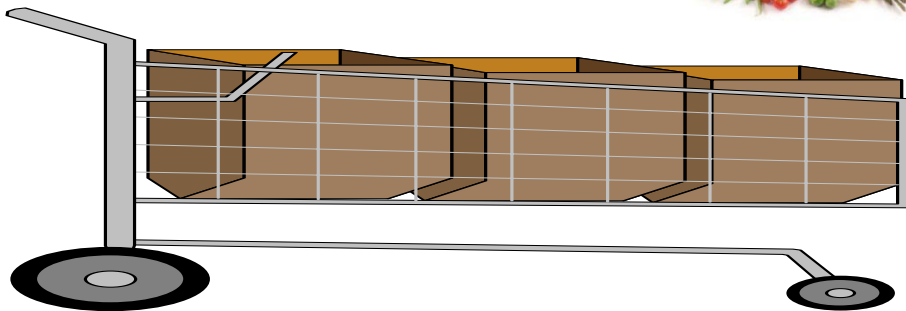


Città di Torino

Area Servizi Civici

Servizio Statistica
e Toponomastica

- Commissione Comunale di Controllo per le Rilevazioni dei Prezzi al Consumo
- Settembre 2017





CITTA' DI TORINO Area Servizi Civici

Servizio Statistica e Toponomastica

INDICI DEI PREZZI AL CONSUMO PER L'INTERA COLLETTIVITA'

MESE: **SETTEMBRE 2017**

Nel mese di **Settembre 2017** a seguito della rilevazione dei prezzi effettuata dal Servizio Statistica della Città, l'indice complessivo dei prezzi al consumo per l'intera collettività (NIC) è risultato pari al **100,5 (Base Anno 2015=100)** con una variazione del **-0,4%** rispetto al mese precedente e con una variazione del **+0,7%** (tasso tendenziale) rispetto al mese di **Settembre 2016**.

I prezzi dei prodotti ad **alta frequenza** d'acquisto registrano **+0,4%** sul mese precedente e il **+1,5%** su Settembre 2016. I prezzi dei prodotti a **media frequenza** d'acquisto segnalano **-1,3%** rispetto al mese di Agosto 2017 e **+0,6%** sull'anno precedente. I prezzi dei prodotti a **bassa frequenza** rilevano **+0,2%** sul mese precedente e **-0,5%** su Settembre 2016.

L'inflazione acquisita per l'anno 2017 è risultata pari al **+0,9%** per l'indice generale.

Analisi del bilancio per divisioni di prodotto:

Prodotti alimentari e bevande analcoliche (+0,5%): Viene confermata la tendenza positiva per questa divisione di prodotto a causa dei rincari riscontrati nelle classi relative ai vegetali (+2,8%), ai pesci e prodotti ittici (+0,8%), agli oli e grassi (+0,6%), alle carni (+0,3%), ai prodotti alimentari n.a.c. (+0,2%), al latte, formaggi e uova (+0,1%), al pane e cereali (+0,1%) ed allo zucchero, confetture, miele, cioccolato e dolci (+0,1%). In ribasso troviamo le classi relative alla frutta (-0,5%), al caffè, tè e cacao (-0,1%) ed alle acque minerali, bevande analcoliche, succhi di frutta e verdura (-0,1%).

Bevande alcoliche e tabacchi (0,0): L'aumento rilevato nella classe relativa ai vini (+0,1%) e le diminuzioni registrate nelle classi relative alle birre (-0,3%) e agli alcolici (-0,2%) non provocano variazioni alla divisione.



Corso Valdocco 20 – 10122 Torino - tel. +39.011.01124563 - fax +39.011.01124585
e-mail: prezzi@comune.torino.it - www.comune.torino.it

Abbigliamento e calzature (+0,5%): Inversione di tendenza per la presente divisione per effetto dei rialzi riscontrati nelle classi relative alle scarpe ed altre calzature (+0,8%), agli indumenti (+0,6%) e agli altri articoli di abbigliamento ed accessori per l'abbigliamento (+0,4%).

Abitazione, acqua, elettricità e combustibili (0,0): La divisione rimane invariata nonostante i rincari rilevati nella classe relativa al gasolio per riscaldamento (+1,4%) ed ai prodotti per la riparazione e la manutenzione della casa (+1,2%).

Mobili, articoli e servizi per la casa (+0,1%): Il segno positivo della divisione è determinato dagli aumenti riguardanti le classi dei tappeti e altri rivestimenti per pavimenti (+7,0%), della riparazione di mobili, arredi e rivestimenti per pavimenti (+0,9%), della cristalleria, stoviglie e utensili domestici (+0,8%) e degli articoli tessili per la casa (+0,1%). In ribasso troviamo le classi relative ai grandi apparecchi domestici elettrici e non (-1,6%), ai piccoli elettrodomestici (-0,5%) ed ai piccoli utensili ed accessori vari (-0,2%).

Servizi sanitari e spese per la salute (0,0): I ribassi riscontrati nelle classi relative ai prodotti farmaceutici (-0,3%) ed agli altri prodotti medicali (-0,2%) non hanno variato la divisione di prodotto.

Trasporti (-2,1%): Cambio di segno per la presente divisione dovuto alle diminuzioni rilevate nelle classi relative al trasporto marittimo e per vie d'acqua interne (-30,1%), al trasporto aereo passeggeri (-27,3%), agli altri servizi relativi ai mezzi di trasporto privati (-0,3%) e alla manutenzione e riparazione dei mezzi di trasporto privati (-0,1%). Si riscontrano aumenti nelle classi relative ai carburanti e lubrificanti per mezzi di trasporto privati (+1,3%), ai pezzi di ricambio e accessori per mezzi di trasporto privati (+0,2%) ed al trasporto passeggeri su rotaia (+0,1%).

Comunicazioni (+0,9%): Il segno positivo della divisione viene confermato dagli aumenti registrati nelle classi relative agli apparecchi telefonici e telefax (+1,1%) ed ai servizi di telefonia e telefax (+0,9%) rilevate centralmente dall'Istituto Nazionale di Statistica.

Ricreazione, spettacoli e cultura (-2,1%): La divisione assume segno negativo a seguito dei ribassi rilevati nelle classi dei pacchetti vacanza (-15,6%), dei servizi ricreativi e sportivi (-7,8%), degli strumenti musicali e beni durevoli per ricreazione al coperto (-1,4%), degli articoli per giardinaggio, piante e fiori (-0,7%), degli apparecchi di ricezione, registrazione e riproduzione di suoni e immagini (-0,2%), degli articoli sportivi, per campeggio e attività ricreative all'aperto (-0,2%) e degli articoli di cartoleria e materiale da disegno (-0,1%). In rialzo le classi dei supporti di registrazione (+5,3%), dei giochi, giocattoli e hobby (+1,3%), degli apparecchi fotografici e cinematografici e strumenti ottici (+0,8%), degli apparecchi per il trattamento dell'informazione (+0,8%), dei libri (+0,5%), dei giornali e periodici (+0,4%) e dei servizi culturali (+0,1%).

Istruzione (+0,8%): Cambia l'andamento della divisione per effetto degli aumenti rilevati all'interno della classe relativa alla scuola dell'infanzia ed istruzione primaria (+4,5%). In ribasso la classe relativa all'istruzione secondaria (-3,9%).

Servizi ricettivi e di ristorazione (-0,5%): Le variazioni riscontrate nella classe relativa ai servizi di alloggio (-2,9%) hanno dato origine al segno negativo della divisione. In aumento la classe relativa ai ristoranti, bar e simili (+0,2%).

Altri beni e servizi (0,0): Gli incrementi verificatisi nelle classi relative agli apparecchi elettrici per la cura della persona (+0,4%), agli altri effetti personali (+0,3%), alle assicurazioni sui mezzi di trasporto (+0,2%) agli altri apparecchi non elettrici, articoli e prodotti per la cura della persona (+0,1%) bilanciano i ribassi trovati nelle classi relative alla gioielleria ed orologeria (-0,3%) ed agli altri servizi finanziari n.a.c. (-0,2%) lasciando invariata la divisione.

Significative variazioni annuali:

Prodotti alimentari e bevande analcoliche: oli e grassi (+5,2%), pesci e prodotti ittici (+3,1%), frutta (+2,7%), prodotti alimentari n.a.c. (+2,4%), latte, formaggi e uova (+1,8%), vegetali (+1,5%), caffè, tè e cacao (+1,5%).

Abitazione, acqua, energia elettrica, gas e altri combustibili: energia elettrica (+6,1%), gasolio per riscaldamento (+2,5%).

Mobili, articoli e servizi per la casa: tappeti e altri rivestimenti per pavimenti (+2,3%), piccoli elettrodomestici (-2,7%), articoli tessili per la casa (-3,4%), grandi apparecchi domestici e non (-3,9%).

Servizi sanitari e spese per la salute: servizi medici (+1,7%), attrezzature ed apparecchi terapeutici (-2,2%), servizi ospedalieri (-4,9%).

Trasporti: trasporto aereo passeggeri (+14,0%), trasporto marittimo e per vie d'acqua interne (+10,8%), carburanti e lubrificanti per mezzi di trasporto privati (+4,4%), trasporto passeggeri su rotaia (+3,1%) motocicli e ciclomotori (+1,8%), pezzi di ricambio e accessori per mezzi di trasporto privati (+1,7%), manutenzione e riparazione mezzi di trasporto privati (+1,7%), biciclette (-2,6%).

Comunicazioni: servizi postali (+4,1%), apparecchi telefonici e telefax (-5,4%).

Ricreazione, spettacoli e cultura: servizi veterinari e altri servizi per animali domestici (+4,2%), pacchetti vacanza (+3,4%), articoli per giardinaggio, piante e fiori (+3,0%), articoli di cartoleria e materiale da disegno (+2,2%), supporti di registrazione (+1,5%), giochi, giocattoli e hobby (+1,5%), animali domestici e relativi prodotti (+1,5%), articoli sportivi, per campeggio e attività ricreative all'aperto (-2,2%), apparecchi di ricezione, registrazione e riproduzione di suoni e immagini (-2,9%), apparecchi fotografici e cinematografici e strumenti ottici (-3,2%), apparecchi per il trattamento dell'informazione (-3,3%).

Istruzione: scuola dell'infanzia ed istruzione primaria (+4,5%), istruzione universitaria (-3,5%), istruzione secondaria (-3,9%).

Servizi ricettivi e di ristorazione: mense (+1,7%), servizi di alloggio (-4,8%).

Altri beni e servizi: assicurazioni sui mezzi di trasporto (+6,2%), servizi assicurativi connessi all'abitazione (+4,7%), altri effetti personali (+1,7%), gioielleria ed orologeria (+1,5%), apparecchi elettrici per la cura della persona (-2,2%).

Le rilevazioni eseguite dal Servizio Statistica della Città di Torino sono state effettuate secondo le disposizioni e le norme tecniche stabilite dall'ISTAT.

I dati relativi all'anticipazione del mese in corso si possono consultare sul sito:

<http://www.comune.torino.it/statistica/>

La Dirigente ad interim
Servizio Statistica e Toponomastica
Dott.ssa Monica Sciajno

Il Responsabile
Uff. Statistiche Economiche
Rag. Pietro Clericuzio

Torino, 29 Settembre 2017



Corso Valdocco 20 – 10122 Torino - tel. +39.011.01124563 - fax +39.011.01124585 e-mail:
prezzi@comune.torino.it - www.comune.torino.it



CITTA' di TORINO

Anticipazione del mese di **SETTEMBRE 2017**

PREZZI AL CONSUMO: Variazione percentuali degli Indici

Intera Collettività (N.I.C.)

DIVISIONI	Variazioni Percentuali	
	Variazioni % rispetto al mese precedente	Variazioni % rispetto corrispondente mese anno precedente
Prodotti alimentari, bevande non alcoliche	0,5	1,7
Bevande alcoliche e tabacchi	0,0	0,6
Abbigliamento e Calzature	0,5	-0,9
Abitazione, acqua, energia e combustibili	0,0	1,2
Mobili, articoli e servizi per la casa	0,1	-0,1
Servizi sanitari e spese per la salute	0,0	-0,3
Trasporti	-2,1	2,6
Comunicazioni	0,9	-2,4
Ricreazioni, spettacoli e cultura	-2,1	0,5
Istruzione	0,8	-0,5
Servizi ricettivi e di ristorazione	-0,5	-0,3
Altri beni e servizi	0,0	0,9
Indice generale	-0,4	0,7
Indice generale al netto dei tabacchi	-0,4	0,7



CITTA' di TORINO

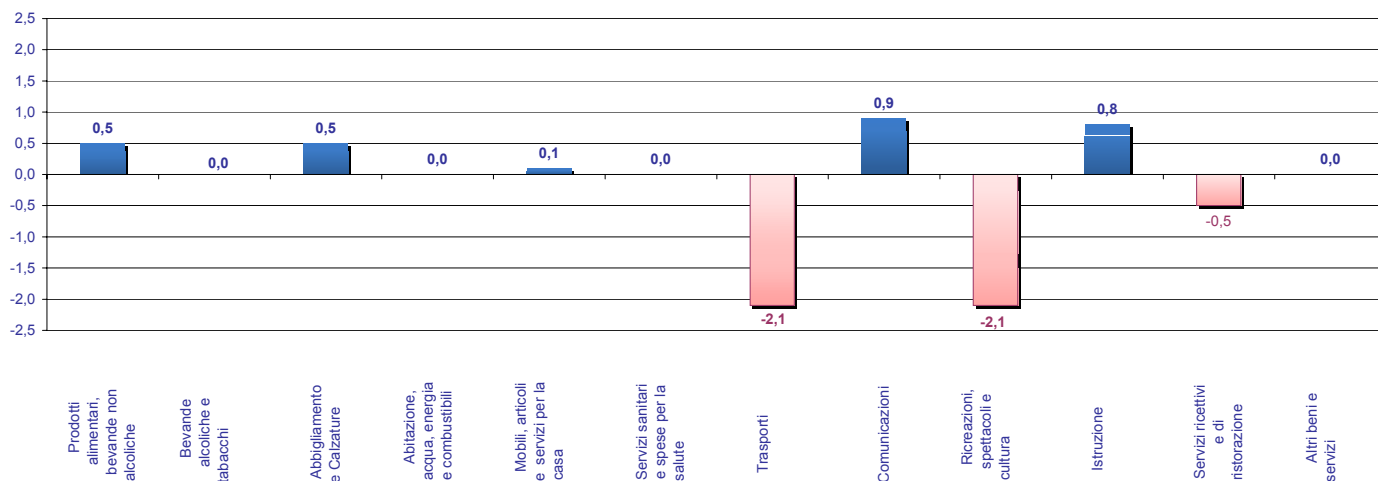
Area Servizi Civici
Servizio Statistica e Toponomastica

N.I.C.

Divisioni	Anno 2017											
	Variazioni Percentuali Congiunturali											
	Gennaio	Febbraio	Marzo	Aprile	Maggio	Giugno	Luglio	Agosto	Settembre	Ottobre	Novembre	Dicembre
Prodotti alimentari, bevande non alcoliche	1,8	1,1	-1,0	-0,2	-0,1	-0,8	-1,1	0,1	0,5			
Bevande alcoliche e tabacchi	0,1	0,0	-0,1	0,1	0,0	0,2	0,0	0,3	0,0			
Abbigliamento e Calzature	-0,1	0,0	-0,2	-0,8	0,3	0,0	-0,3	-0,3	0,5			
Abitazione, acqua, energia e combustibili	0,4	1,2	0,3	0,2	0,0	-0,1	-0,6	0,0	0,0			
Mobili, articoli e servizi per la casa	0,0	-0,1	0,1	0,1	0,0	-0,1	0,0	-0,2	0,1			
Servizi sanitari e spese per la salute	-0,3	0,2	0,1	-0,1	-0,1	0,1	-0,1	-0,2	0,0			
Trasporti	-0,1	0,6	0,6	1,6	-1,2	0,1	0,3	2,1	-2,1			
Comunicazioni	-0,3	0,1	0,0	-0,3	-0,7	-1,1	-0,7	0,4	0,9			
Ricreazioni, spettacoli e cultura	-0,8	0,4	0,0	-0,4	0,0	-0,2	1,6	0,8	-2,1			
Istruzione	0,0	0,0	0,0	0,0	0,0	0,0	0,0	0,0	0,8			
Servizi Ricettivi e di Ristorazione	-0,8	0,6	0,3	-0,1	1,0	-0,5	0,1	0,0	-0,5			
Altri beni e servizi	0,1	0,4	0,2	0,0	0,0	0,0	0,0	0,1	0,0			
Indice generale	0,2	0,5	0,0	0,1	-0,1	-0,2	-0,1	0,4	-0,4			
Indice generale al netto dei tabacchi	0,1	0,6	0,0	0,1	-0,1	-0,2	-0,1	0,3	-0,4			

 Valori provvisori

Settembre 2017





CITTA' di TORINO

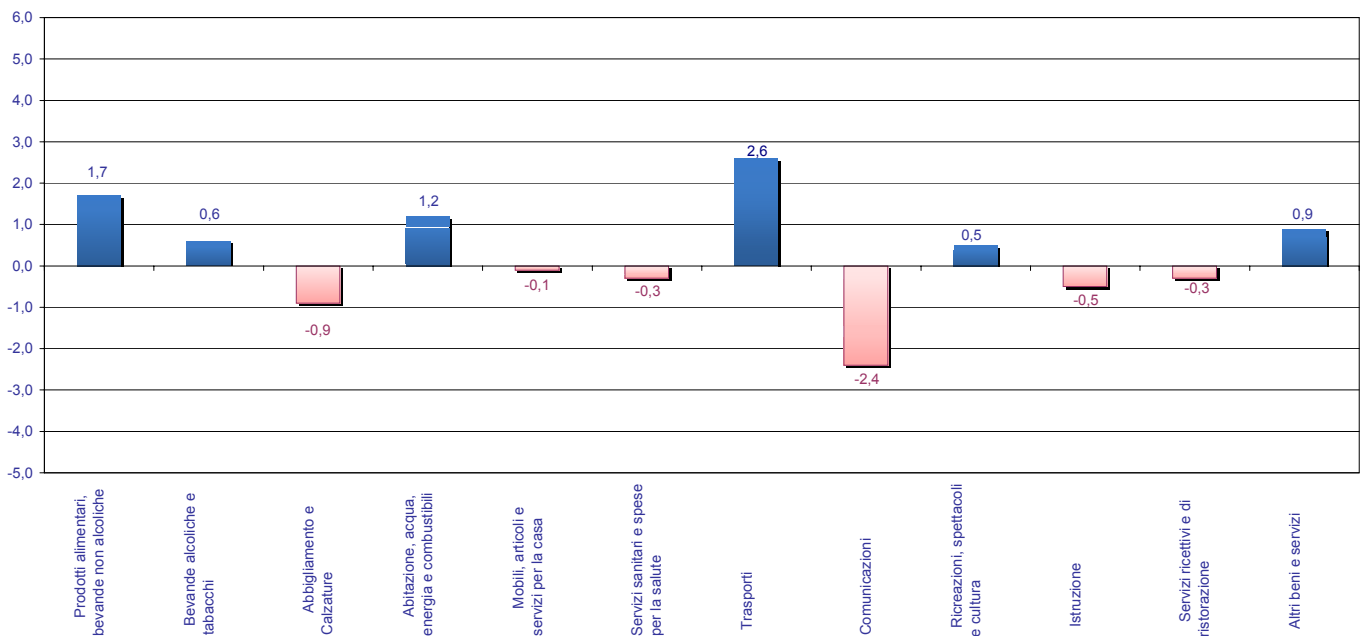
Area Servizi Civici
Servizio Statistica e Toponomastica

N.I.C.

Divisioni	Anno 2017											
	Variazioni Percentuali Tendenziali											
	Gennaio	Febbraio	Marzo	Aprile	Maggio	Giugno	Luglio	Agosto	Settembre	Ottobre	Novembre	Dicembre
Prodotti alimentari, bevande non alcoliche	2,5	3,8	2,6	2,5	2,1	1,1	0,9	1,1	1,7			
Bevande alcoliche e tabacchi	2,1	1,9	1,8	1,8	0,2	0,0	0,2	0,5	0,6			
Abbigliamento e Calzature	0,2	0,3	-0,6	-1,5	-1,2	-1,1	-1,3	-1,4	-0,9			
Abitazione, acqua, energia e combustibili	-1,3	-0,2	0,1	2,9	2,9	2,8	2,2	2,2	1,2			
Mobili, articoli e servizi per la casa	0,2	0,2	0,2	0,3	0,1	0,0	0,0	-0,2	-0,1			
Servizi sanitari e spese per la salute	-1,7	-0,9	-0,6	-0,3	-0,2	-0,1	-0,3	-0,5	-0,3			
Trasporti	3,8	5,4	5,1	5,9	3,9	3,0	2,1	3,4	2,6			
Comunicazioni	-4,1	-3,0	-3,0	-2,5	-4,4	-4,3	-3,7	-3,3	-2,4			
Ricreazioni, spettacoli e cultura	0,0	0,4	0,6	0,4	0,6	0,3	0,5	0,7	0,5			
Istruzione	-1,2	-1,2	-1,2	-1,2	-1,2	-1,0	-1,0	-1,0	-0,5			
Servizi Ricettivi e di Ristorazione	1,1	1,2	0,3	0,7	-1,7	0,7	0,8	1,6	-0,3			
Altri beni e servizi	0,8	1,2	1,3	1,2	1,3	1,2	1,0	1,0	0,9			
Indice generale	0,8	1,5	1,2	1,6	0,9	0,9	0,6	1,0	0,7			
Indice generale al netto dei tabacchi	0,7	1,5	1,2	1,6	1,0	0,9	0,7	0,9	0,7			

Valori provvisori

Settembre 2017



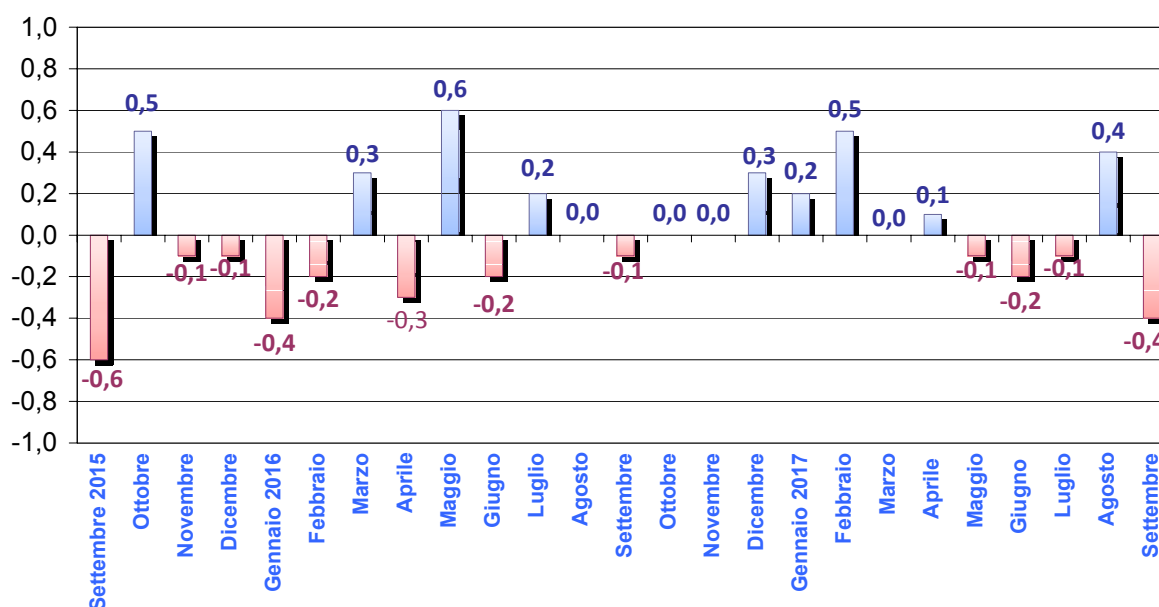


Città di Torino

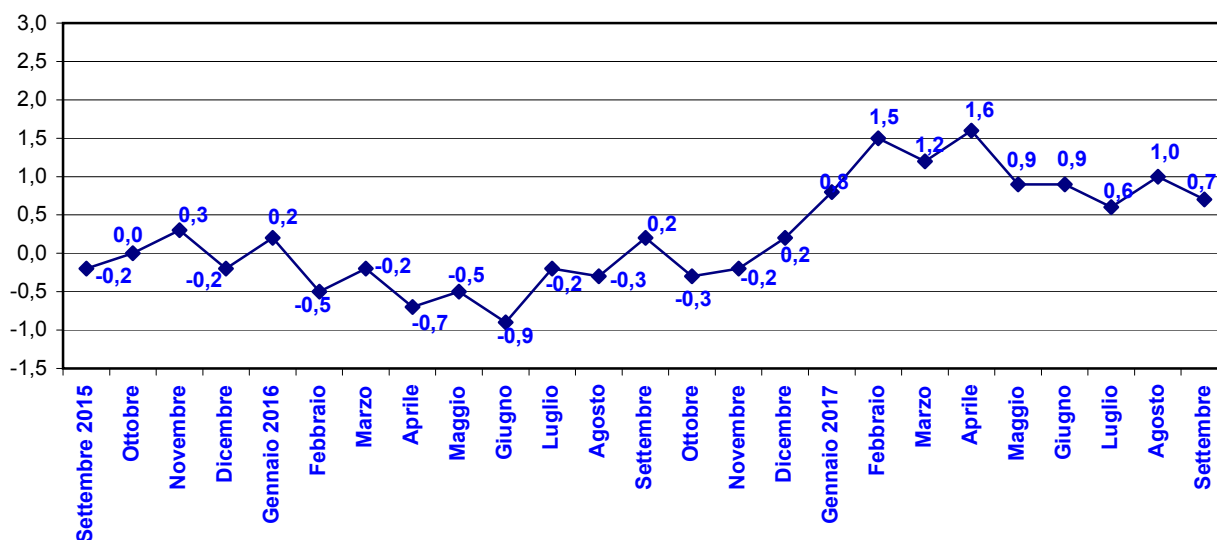
Servizio Statistica e Toponomastica

Indice Generale NIC (con tabacchi)

Variazioni percentuali congiunturali



Variazioni percentuali tendenziali





CITTA' di TORINO

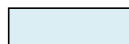
Area Servizi Civici
Servizio Statistica e Toponomastica

INDICI PREZZI AL CONSUMO N.I.C.

BASE 2015 = 100

Mese : Settembre 2017

Divisioni	Variazioni Percentuali												
	gen-17	feb-17	mar-17	apr-17	mag-17	giu-17	lug-17	ago-17	set-17	ott-17	nov-17	dic-17	Inflazione Acquisita
	gen-16	feb-16	mar-16	apr-16	mag-16	giu-16	lug-16	ago-16	set-16	ott-16	nov-16	dic-16	
Prodotti alimentari, bevande non alcoliche	2,5	3,8	2,6	2,5	2,1	1,1	0,9	1,1	1,7				1,8
Bevande alcoliche e tabacchi	2,1	1,9	1,8	1,8	0,2	0,0	0,2	0,5	0,6				0,9
Abbigliamento e Calzature	0,2	0,3	-0,6	-1,5	-1,2	-1,1	-1,3	-1,4	-0,9				-0,9
Abitazione, acqua, energia e combustibili	-1,3	-0,2	0,1	2,9	2,9	2,8	2,2	2,2	1,2				1,3
Mobili, articoli e servizi per la casa	0,2	0,2	0,2	0,3	0,1	0,0	0,0	-0,2	-0,1				0,1
Servizi sanitari e spese per la salute	-1,7	-0,9	-0,6	-0,3	-0,2	-0,1	-0,3	-0,5	-0,3				-0,4
Trasporti	3,8	5,4	5,1	5,9	3,9	3,0	2,1	3,4	2,6				3,6
Comunicazioni	-4,1	-3,0	-3,0	-2,5	-4,4	-4,3	-3,7	-3,3	-2,4				-2,9
Ricreazioni, spettacoli e cultura	0,0	0,4	0,6	0,4	0,6	0,3	0,5	0,7	0,5				0,4
Istruzione	-1,2	-1,2	-1,2	-1,2	-1,2	-1,0	-1,0	-1,0	-0,5				-0,6
Servizi Ricettivi e di Ristorazione	1,1	1,2	0,3	0,7	-1,7	0,7	0,8	1,6	-0,3				0,2
Altri beni e servizi	0,8	1,2	1,3	1,2	1,3	1,2	1,0	1,0	0,9				1,1
Indice generale	0,8	1,5	1,2	1,6	0,9	0,9	0,6	1,0	0,7				0,9
Indice generale al netto dei tabacchi	0,7	1,5	1,2	1,6	1,0	0,9	0,7	0,9	0,7				0,9



Valori provvisori

Inflazione acquisita rappresenta la variazione media dell'indice nell'anno indicato, (Indici Medi Anno 2017) che si avrebbe ipotizzando che l'indice stesso (Indici Settembre 2017) rimanga al medesimo livello dell'ultimo dato mensile disponibile nella restante parte dell'anno.



CITTA' di TORINO

Area Servizi Civici

Servizio Statistica e Toponomastica

INDICI DEI PREZZI AL CONSUMO NIC
Andamento dei prodotti a diversa frequenza d'acquisto

Base Anno 2015 = 100

Anno 2017

Tipologia di Prodotto	GENNAIO		FEBBRAIO		MARZO		APRILE		MAGGIO		GIUGNO		LUGLIO		AGOSTO		SETTEMBRE		OTTOBRE		NOVEMBRE		DICEMBRE	
	Cong.	Tend.	Cong.	Tend.	Cong.	Tend.	Cong.	Tend.	Cong.	Tend.	Cong.	Tend.	Cong.	Tend.	Cong.	Tend.	Cong.	Tend.	Cong.	Tend.	Cong.	Tend.	Cong.	Tend.
Alta frequenza	1,1	2,4	0,6	3,3	-0,4	2,7	-0,1	2,4	-0,1	1,8	-0,5	0,8	-0,5	0,8	0,1	1,2	0,4	1,5						
Media frequenza	-0,5	0,1	0,8	0,9	0,2	0,6	0,4	1,8	-0,2	0,8	0,1	1,5	0,3	1,1	0,7	1,4	-1,3	0,6						
Bassa frequenza	-0,3	-1,2	0,1	-0,7	0,1	-0,6	-0,2	-0,7	0,1	-0,7	-0,4	-0,8	0,0	-0,8	0,0	-0,6	0,2	-0,5						
Indice generale	0,2	0,8	0,5	1,5	0,0	1,2	0,1	1,6	-0,1	0,9	-0,2	0,9	-0,1	0,6	0,4	1,0	-0,4	0,7						

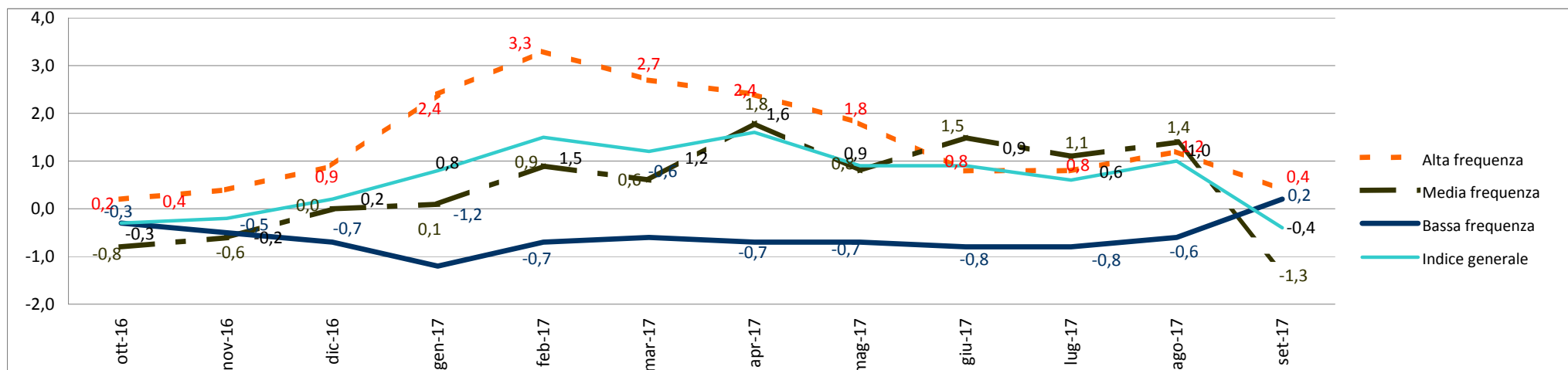
Dall'indice generale dei prezzi al consumo per l'intera collettività (NIC),calcolato sui prezzi rilevati mensilmente in base alla classificazione del paniere Coicop,vengono elaborati i dati relativi a tre raggruppamenti riferiti alle diverse frequenze di acquisto dei prodotti da parte dei consumatori.

I tre raggruppamenti si dividono:

Prodotti ad alta frequenza di acquisto: includono,oltre ai generi alimentari,le bevande alcoliche ed analcoliche,i tabacchi ,le spese per l'affitto,i beni non durevoli per la casa,i servizi per la pulizia e manutenzione della casa,i carburanti,i trasporti urbani,i giornali e i periodici,i servizi di ristorazione,le spese di assistenza.

Prodotti a media frequenza di acquisto: comprendono,tra gli altri,le spese di abbigliamento,le tariffe elettriche e quelle relative all'acqua potabile e lo smaltimento dei rifiuti,i medicinali,,i servizi medici e quelli dentistici,i trasporti stradali,ferroviari marittimi e aerei,i servizi postali e telefonici,i servizi ricreativi e culturali,i pacchetti vacanze,i libri,gl alberghi e gli altri servizi di alloggio.

Prodotti a bassa frequenza:comprendono gli elettrodomestici,i servizi ospedalieri,l'acquisto dei mezzi di trasporto,i servizi di trasloco,gl apparecchi audiovisivi,fotografici e informatici,gl articoli sportivi.





CITTA' di TORINO
 Area Servizi Civici
 Servizio Statistica e Toponomastica

INDICI DEI PREZZI AL CONSUMO NIC

Base Anno 2015 = 100

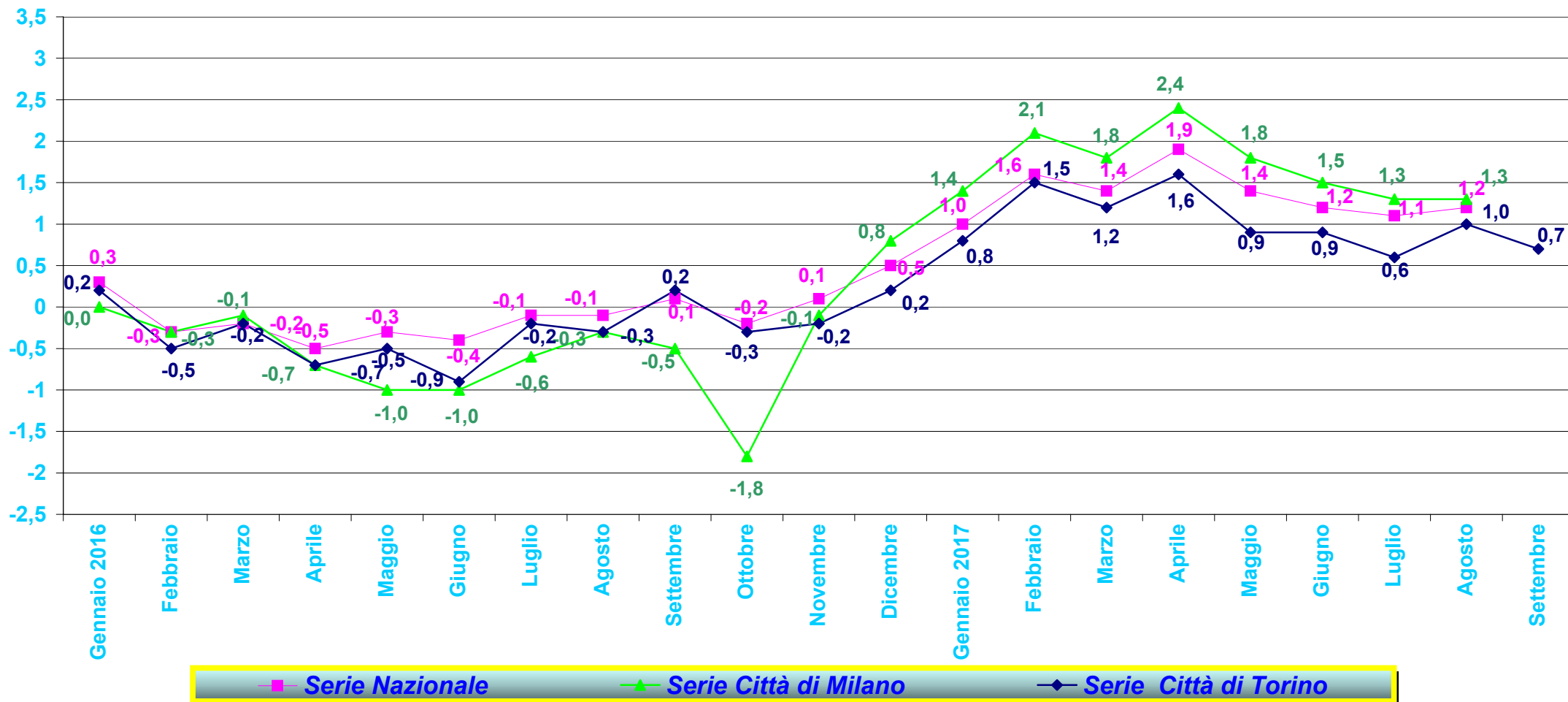
Anno 2017

Tipologia di Prodotto	PESI	GENNAIO		FEBBRAIO		MARZO		APRILE		MAGGIO		GIUGNO		LUGLIO		AGOSTO		SETTEMBRE		OTTOBRE		NOVEMBRE		DICEMBRE	
		Cong.	Tend.	Cong.	Tend.	Cong.	Tend.	Cong.	Tend.	Cong.	Tend.	Cong.	Tend.	Cong.	Tend.	Cong.	Tend.	Cong.	Tend.	Cong.	Tend.	Cong.	Tend.	Cong.	Tend.
BENI	544865	0,8	1,2	0,7	2,2	-0,3	1,6	-0,2	1,8	0,0	1,4	-0,5	0,7	-0,6	0,5	0,0	0,8	0,4	0,9						
Beni Alimentari	172046	1,7	2,4	1,0	3,5	-0,9	2,4	-0,2	2,3	-0,1	1,9	-0,7	1,1	-1,0	1,0	0,1	1,2	0,4	1,7						
Beni Energetici	80517	2,0	3,1	2,0	6,4	0,1	5,9	-0,1	8,6	-0,1	7,4	-0,9	4,9	-1,6	3,4	0,4	4,7	0,6	3,5						
Tabacchi	20006	0,1	2,9	0,0	2,9	-0,1	2,7	0,0	2,7	0,0	0,3	0,0	-0,3	0,0	-0,3	0,5	0,2	0,0	0,2						
Altri Beni	272296	-0,2	-0,2	0,2	0,1	0,0	-0,2	-0,3	-0,6	0,1	-0,6	-0,3	-0,6	-0,1	-0,6	-0,1	-0,5	0,3	-0,4						
SERVIZI	455135	-0,6	0,2	0,4	0,7	0,2	0,6	0,5	1,3	-0,2	0,3	0,2	1,1	0,5	0,8	0,7	1,0	-1,3	0,5						
Servizi relativi all'abitazione	79454	0,0	-0,1	0,0	-0,2	0,3	0,0	0,1	0,2	-0,1	0,1	0,0	0,1	0,1	0,2	0,0	0,2	0,0	0,2						
Servizi relativi alle comunicazioni	18562	0,1	-2,3	0,0	-1,3	0,2	-0,7	0,7	0,2	-0,3	-0,1	-0,2	0,0	-1,5	-1,4	0,1	-1,4	0,9	-0,5						
Servizi ricreativi, culturali e per la cura della persona	163235	-0,7	1,0	0,5	1,1	0,0	0,5	-0,2	0,8	0,5	-0,7	-0,1	0,7	0,8	0,7	0,6	1,1	-1,7	0,1						
Servizi relativi ai trasporti	72501	-1,8	2,0	1,3	3,9	1,2	3,8	3,3	6,9	-2,1	4,3	1,2	5,2	1,5	3,9	3,4	4,7	-4,5	3,3						
Servizi vari	121383	-0,3	-1,3	0,1	-0,8	0,0	-0,6	0,0	-0,3	0,0	-0,2	0,1	-0,1	-0,1	-0,2	0,0	-0,3	0,1	-0,1						
COMPLESSIVO	1000000	0,2	0,8	0,5	1,5	0,0	1,2	0,1	1,6	-0,1	0,9	-0,2	0,9	-0,1	0,6	0,4	1,0	-0,4	0,7						
Componente di fondo (core inflation)	854065	-0,4	0,2	0,3	0,5	0,2	0,4	0,2	0,7	-0,1	0,1	0,0	0,5	0,3	0,4	0,4	0,6	-0,6	0,4						

GLOSSARIO		Valori Provvisori
Beni Alimentari	Comprendono oltre ai generi alimentari (come ad esempio il pane, la carne, i formaggi), le bevande analcoliche e quelle alcoliche.	
Beni Energetici	Comprendono i beni energetici regolamentati (energia elettrica, gas) e quelli non regolamentati (carburanti, lubrificanti per veicoli e combustibili)	
Tabacchi	Comprendono i tabacchi	
Altri Beni	Comprendono i beni di consumo ad esclusione dei beni alimentari, energetici e tabacchi. Si dividono in Beni durevoli (es. autoveicoli, articoli per l'arredamento, elettrodomestici), in Beni non durevoli (es. detersivi per la pulizia, i prodotti per la cura della persona, i medicinali) e in Beni semidurevoli (es. capi di abbigliamento, calzature, libri)	
Servizi relativi all'abitazione	Comprendono i servizi di riparazione, la pulizia e la manutenzione della casa, la tariffa per i rifiuti solidi, il canone d'affitto, le spese condominiali	
Servizi relativi alle comunicazioni	Comprendono i servizi di telefonia e i servizi postali	
Servizi ricreativi, culturali e per la cura della persona	Comprendono i pacchetti vacanza, i servizi di alloggio, i ristoranti, bar e simili, le mense, la riparazione di apparecchi audiovisivi, fotografici e informatici, i servizi per l'abbigliamento, i servizi per l'igiene personale, i servizi ricreativi e culturali, i concorsi e le lotterie	
Servizi relativi ai trasporti	Comprendono i trasporti aerei, marittimi, ferroviari, e stradali, i servizi di manutenzione e riparazione di mezzi di trasporto, i trasferimenti di proprietà, le assicurazioni sui mezzi di trasporto	
Servizi vari	Comprendono l'istruzione, i servizi medici, i servizi per l'assistenza, i servizi finanziari, le professioni liberali, i servizi funebri e le assicurazioni sugli infortuni	
Componente di fondo (core inflation)	Viene calcolata, con riferimento all'indice nazionale dei prezzi al consumo NIC, escludendo i beni alimentari non lavorati e i beni energetici	



Indice Generale NIC Andamento Tasso Tendenziale Annuo Confronto Serie Nazionale - Torino - Milano Anni 2016 - 2017





AREA SERVIZI CIVICI

Servizio Statistica e Toponomastica

SETTEMBRE 2017

DESCRIZIONE	Var. % Anno Precedente	Var. % Mensile
Prodotti alimentari, bevande analcoliche		
Pane e cereali	1,1	0,1
Carni	1,4	0,3
Pesci e prodotti ittici	3,1	0,8
Latte, formaggi e uova	1,8	0,1
Oli e grassi	5,2	0,6
Frutta	2,7	-0,5
Vegetali	1,5	2,8
Zucchero, confetture, miele, cioccolato e dolci	1,1	0,1
Prodotti alimentari n.a.c.	2,4	0,2
Caffè, tè e cacao	1,5	-0,1
Acque minerali, bevande analcoliche, succhi di frutta e verdura	0,3	-0,1
Bevande alcoliche e tabacchi		
Alcolici	0,1	-0,2
Vini	1,4	0,1
Birre	0,8	-0,3
Tabacchi	0,2	0,0
Abbigliamento e calzature		
Indumenti	-1,0	0,6
Altri articoli d'abbigliamento e accessori per l'abbigliamento	-0,8	0,4
Servizi di lavanderia, riparazione e noleggio abiti	1,1	0,0
Scarpe ed altre calzature	-1,0	0,8
Riparazione e noleggio calzature	1,3	0,0
Abitazione, acqua, energia elettrica, gas e combustibili		
Affitti reali per l'abitazione principale	0,2	0,0
Prodotti per la riparazione e la manutenzione della casa	1,1	1,2

DESCRIZIONE	Var. % Anno Precedente	Var. % Mensile
Servizi per la riparazione e manutenzione della casa	0,1	0,0
Fornitura acqua	0,0	0,0
Raccolta rifiuti	0,6	0,0
Raccolta acque di scarico	0,1	0,0
Altri servizi per l'abitazione n.a.c.	-0,1	0,0
Energia elettrica	6,1	0,0
Gas	0,7	0,0
Gasolio per riscaldamento	2,5	1,4
Combustibili solidi	-0,4	0,0
Mobili, articoli e servizi per la casa		
Mobili e arredi	1,0	0,0
Tappeti e altri rivestimenti per pavimenti	2,3	7,0
Riparazione di mobili, arredi e rivestimenti per pavimenti	0,2	0,9
Articoli tessili per la casa	-3,4	0,1
Grandi apparecchi domestici elettrici e non	-3,9	-1,6
Piccoli elettrodomestici	-2,7	-0,5
Riparazione di apparecchi per la casa	0,0	0,0
Cristalleria, stoviglie e utensili domestici	0,6	0,8
Grandi utensili ed attrezzature per la casa ed il giardino	0,5	0,0
Piccoli utensili ed accessori vari	-1,0	-0,2
Beni non durevoli per la casa	-0,3	0,0
Servizi per la pulizia e la manutenzione della casa	0,0	0,0
Servizi sanitari e spese per la salute		
Prodotti farmaceutici	-1,4	-0,3
Altri prodotti medicali	-0,7	-0,2
Attrezzature ed apparecchi terapeutici	-2,2	0,0
Servizi medici	1,7	0,0
Servizi dentistici	0,8	0,0
Servizi paramedici	-1,2	0,0
Servizi ospedalieri	-4,9	0,0

DESCRIZIONE	Var. % Anno Precedente	Var. % Mensile
Trasporti		
Automobili	0,0	0,0
Motocicli e ciclomotori	1,8	0,0
Biciclette	-2,6	0,0
Pezzi di ricambio e accessori per mezzi di trasporto privati	1,7	0,2
Carburanti e lubrificanti per mezzi di trasporto privati	4,4	1,3
Manutenzione e riparazione mezzi di trasporto privati	1,7	-0,1
Altri servizi relativi ai mezzi di trasporto privati	0,6	-0,3
Trasporto passeggeri su rotaia	3,1	0,1
Trasporto passeggeri su strada	0,7	0,0
Trasporto aereo passeggeri	14,0	-27,3
Trasporto marittimo e per vie d'acqua interne	10,8	-30,1
Trasporto multimodale passeggeri	0,1	0,0
Acquisto di altri servizi di trasporto	0,4	0,0
Comunicazioni		
Servizi postali	4,1	0,0
Apparecchi telefonici e telefax	-5,4	1,1
Servizi di telefonia e telefax	-0,7	0,9
Ricreazione, spettacoli e cultura		
Apparecchi di ricezione, registrazione e riproduzione di suoni e immagini	-2,9	-0,2
Apparecchi fotografici e cinematografici e strumenti ottici	-3,2	0,8
Apparecchi per il trattamento dell'informazione	-3,3	0,8
Supporti di registrazione	1,5	5,3
Beni durevoli per ricreazione all'aperto	1,4	0,0
Strumenti musicali e beni durevoli per ricreazione al coperto	0,6	-1,4
Giochi, giocattoli e hobby	1,5	1,3
Articoli sportivi, per campeggio e attività ricreative all'aperto	-2,2	-0,2
Articoli per giardinaggio, piante e fiori	3,0	-0,7
Animali domestici e relativi prodotti	1,5	0,0
Servizi veterinari e altri servizi per animali domestici	4,2	0,0

DESCRIZIONE	Var. % Anno Precedente	Var. % Mensile
Servizi ricreativi e sportivi	0,5	-7,8
Servizi culturali	-0,9	0,1
Giochi, lotterie e scommesse	0,0	0,0
Libri	1,1	0,5
Giornali e periodici	1,3	0,4
Articoli di cartoleria e materiale da disegno	2,2	-0,1
Pacchetti vacanza	3,4	-15,6
Istruzione		
Scuola dell'infanzia ed istruzione primaria	4,5	4,5
Istruzione secondaria	-3,9	-3,9
Istruzione universitaria	-3,5	0,0
Corsi d'istruzione e di formazione	0,0	0,0
Servizi ricettivi e di ristorazione		
Ristoranti, bar e simili	0,9	0,2
Mense	1,7	0,0
Servizi di alloggio	-4,8	-2,9
Altri beni e servizi		
Servizi di parrucchiere e trattamenti di bellezza	1,0	0,0
Apparecchi elettrici per la cura della persona	-2,2	0,4
Altri apparecchi non elettrici, articoli e prodotti per la cura della persona	-0,4	0,1
Gioielleria ed orologeria	1,5	-0,3
Altri effetti personali	1,7	0,3
Assistenza sociale	0,7	0,0
Servizi assicurativi connessi all'abitazione	4,7	0,0
Servizi assicurativi connessi alla salute	0,0	0,0
Assicurazioni sui mezzi di trasporto	6,2	0,2
Altri servizi finanziari n.a.c.	-1,0	-0,2
Altri servizi n.a.c.	0,3	0,0