



## CITTA' DI TORINO

Area Servizi Civici  
Servizio Statistica e Toponomastica

### **INDICI DEI PREZZI AL CONSUMO PER L'INTERA COLLETTIVITA'**

MESE: **SETTEMBRE 2014**

#### **ANTICIPAZIONE PROVVISORIA**

Nel mese di **Settembre 2014**, a seguito della rilevazione dei prezzi effettuata dal Servizio Statistica della Città, l'indice complessivo dei prezzi al consumo per l'intera collettività (**NIC**) è risultato pari al **106,5 (Base Anno 2010=100)** con una variazione del **-0,4%** rispetto al mese precedente e con una variazione del **-0,2%** (tasso tendenziale) rispetto al mese di **Settembre 2013**.

I prezzi dei prodotti acquistati con **maggiore frequenza** registrano **INVARIATO** sul mese precedente e una variazione del **+0,1%** sull'anno precedente. I prezzi dei prodotti a **media frequenza** d'acquisto segnalano una variazione mensile del **-0,8%** e una variazione tendenziale del **-0,4%**. I prezzi dei prodotti a **bassa frequenza** di acquisto rilevano una variazione del **+0,1%** su agosto 2014 e una variazione del **-0,2%** sull'anno precedente.

#### **Analisi del bilancio per divisioni di prodotto:**

**Prodotti alimentari e bevande analcoliche (INVARIATO):** La divisione di prodotto rimane invariata nonostante la presenza di rincari riscontrati nelle classi relative ai vegetali (+1,5%), ai pesci e prodotti ittici (+0,9%), alle carni (+0,1%) ed agli altri prodotti alimentari (+0,1%). Vengono registrati, inoltre, ribassi riferiti alla frutta (-2,2%), alle acque minerali, bevande analcoliche, succhi di frutta e verdura (-0,3%), al latte, formaggi e uova (-0,2%), allo zucchero, confetture, miele, cioccolato e dolci (-0,1%) ed al caffè, tè e cacao (-0,1%).

**Bevande alcoliche e tabacchi (+0,1%):** La stessa percentuale del mese precedente viene confermata per questa divisione a seguito delle variazioni rilevate nella classe relativa alle birre (+0,8%). In diminuzione troviamo le classi relative agli alcolici (-0,2%) ed ai vini (-0,1%).



**Abbigliamento e calzature (-0,5%):** Le variazioni riscontrate nelle classi relative agli indumenti (-0,7%) ed agli altri articoli d'abbigliamento e accessori per l'abbigliamento(-0,2%) hanno confermato il segno negativo della divisione di prodotto. In aumento troviamo le classi relative alla riparazione calzature (+1,9%) ed alle scarpe ed altre calzature (+0,5%).

**Abitazione, acqua, energia elettrica, gas e altri combustibili (INVARIATO):** Pur presentando al suo interno rincari relativi agli affitti reali per l'abitazione principale (+0,1%), la divisione rimane invariata.

**Mobili, articoli e servizi per la casa (INVARIATO):** La divisione di prodotto resta inalterata anche se vengono registrate variazioni positive e negative nelle classi relative alla riparazione di apparecchi per la casa (+2,6%), alla riparazione di mobili, arredi e rivestimenti (+0,4%), agli articoli tessili per la casa (+0,4%), ai mobili e arredi (+0,1%), ai grandi apparecchi domestici elettrici e non (+0,1%), ai piccoli elettrodomestici (-0,3%) ed ai beni non durevoli per la casa (-0,3%).

**Servizi sanitari e spese per la salute (INVARIATO):** Gli aumenti rilevati nella classe relativa alle attrezzature ed apparecchi terapeutici (+0,1%) sono compensati dalle diminuzioni riscontrate nella classe relativa agli altri prodotti medicali (-0,1%) e, pertanto non causano alcuna variazione alla divisione.

**Trasporti (-3,5%):** Cambio di segno per la divisione di prodotto a seguito dei ribassi rilevati nelle classi relative al trasporto aereo passeggeri (-29,9%), al trasporto marittimo e per vie d'acqua interne (-24,1%), al trasporto passeggeri su rotaia (-2,2%), ai carburanti e lubrificanti per mezzi di trasporto privati (-0,6%) ed ai pezzi di ricambio e accessori per mezzi di trasporto privati (-0,1%). In aumento troviamo le classi relative alla manutenzione e riparazione mezzi di trasporto privati (+0,3%) ed alle automobili (+0,2%).

**Comunicazioni (-0,4%):** Si conferma la tendenza negativa della divisione, totalmente rilevata dall'ISTAT, per effetto delle diminuzioni riscontrate nella classe relativa agli apparecchi telefonici e telefax (-1,6%).

**Ricreazione, spettacoli e cultura (-0,7%):** Il segno della divisione di prodotto diventa negativo a seguito delle variazioni riscontrate nelle classi relative ai pacchetti vacanza (-19,1%), ai servizi ricreativi e sportivi (-1,2%) ed agli apparecchi per il trattamento dell'informazione (-0,6%). In rialzo troviamo le classi relative ai supporti di registrazione (+6,0%), ai giochi, giocattoli e hobby (+3,1%), agli animali domestici e relativi prodotti (+1,3%), ai giornali e periodici (+1,3%), agli apparecchi fotografici, cinematografici e strumenti ottici (+0,9%), ai servizi culturali (+0,7%), agli strumenti musicali e beni durevoli per ricreazione al coperto (+0,3%), ai libri (+0,3%), agli apparecchi di ricezione, registrazione e riproduzione di suoni e immagini (+0,2%) ed agli articoli di cartoleria e materiale da disegno (+0,1%).

**Istruzione (+1,7%):** Si registrano aumenti nelle classi relative all'istruzione secondaria (+4,1%), ai corsi d'istruzione e di formazione (+2,8%) ed alla scuola dell'infanzia ed istruzione primaria (+2,4%).

**Servizi ricettivi e di ristorazione (+2,9%):** Inversione di tendenza per la divisione di prodotto a causa dei rincari riscontrati nella classe relativa ai servizi di alloggio (+11,7%). In ribasso troviamo la classe relativa ai ristoranti, bar e simili (-0,1%).

**Altri beni e servizi (-0,2%):** Viene confermata la tendenza della divisione di prodotto determinata dai ribassi riscontrati nelle classi relative ai servizi assicurativi connessi alla salute (-1,4%), alle assicurazioni sui mezzi di trasporto (-1,0%), alla gioielleria ed orologeria (-0,3%), agli apparecchi elettrici per la cura della persona (-0,2%) ed agli altri apparecchi non elettrici, articoli e prodotti per la cura della persona (-0,1%). In rialzo troviamo le classi relative agli altri effetti personali (+0,2%) ed all'assistenza sociale (+0,2%).

### **Significative variazioni annuali:**

**Bevande alcoliche e tabacchi:** alcolici (+3,1%).

**Abbigliamento e calzature:** altri articoli d'abbigliamento e accessori per l'abbigliamento (+4,2%), scarpe ed altre calzature (+3,7%).

**Abitazione, acqua, energia elettrica, gas e altri combustibili:** raccolta rifiuti (+18,4%), altri servizi per l'abitazione (+8,9%), raccolta acque di scarico (+8,3%), fornitura acqua (+8,1%), combustibili solidi (+5,3%), gas (-10,7%).

**Mobili, articoli e servizi per la casa:** riparazione di apparecchi per la casa (+7,8%), articoli tessili per la casa (+3,5%), piccoli elettrodomestici (-3,7%).

**Trasporti:** trasporto marittimo e per vie d'acqua interne (+9,4%), trasporto passeggeri su rotaia (+4,0%), automobili (+3,4%), altri servizi relativi ai mezzi di trasporto privati (+3,2%), trasporto aereo passeggeri (-6,9%).

**Comunicazioni:** servizi di telefonia e telefax (-6,0%), apparecchi telefonici e telefax (-17,7%).

**Ricreazione, spettacoli e cultura:** supporti di registrazione (+11,8%), articoli per giardinaggio, piante e fiori (+8,3%), giornali e periodici (+4,2%), animali domestici e relativi prodotti (+3,8%), beni durevoli per ricreazione all'aperto (+3,5%), apparecchi fotografici, cinematografici e strumenti ottici (-5,4%), giochi, giocattoli e hobby (-5,6%) apparecchi per il trattamento dell'informazione (-9,8%).

**Istruzione:** corsi d'istruzione e di formazione (+3,4%).

**Servizi ricettivi e di ristorazione:** servizi di alloggio (-8,2%).

**Altri beni e servizi:** gioielleria ed orologeria (-5,2%).

Le rilevazioni eseguite dal Servizio Statistica della Città di Torino sono state effettuate secondo le disposizioni e le norme tecniche stabilite dall'ISTAT.

I dati relativi all'anticipazione del mese in corso si possono consultare sul sito:

<http://www.comune.torino.it/statistica/>

IL DIRIGENTE U.C.S.  
Dott.ssa Antonella RAVA

IL RESPONSABILE  
UFF. STATISTICHE ECONOMICHE  
Rag. Pietro CLERICUZIO

Torino, 30 Settembre 2014



Corso Valdocco 20 - 10122 Torino  
+39.011.4424563 - fax +39.011.4424585  
e-mail: [prezzi@comune.torino.it](mailto:prezzi@comune.torino.it) - [www.comune.torino.it](http://www.comune.torino.it)



# CITTA' di TORINO

PREZZI AL CONSUMO: Variazione percentuali degli Indici

Anticipazione del mese di

**SETTEMBRE 2014**

*Intera Collettività (N.I.C.)*

DIVISIONI	Variazioni Percentuali	
	Variazioni % rispetto al mese precedente	Variazioni % rispetto corrispondente mese anno precedente
Prodotti alimentari, bevande non alcoliche	0,0	-0,1
Bevande alcoliche e tabacchi	0,1	0,7
Abbigliamento e Calzature	-0,5	0,6
Abitazione, acqua, energia e combustibili	0,0	-0,1
Mobili, articoli e servizi per la casa	0,0	0,7
Servizi sanitari e spese per la salute	0,0	0,6
Trasporti	-3,5	0,5
Comunicazioni	-0,4	-9,5
Ricreazioni, spettacoli e cultura	-0,7	0,5
Istruzione	1,7	1,8
Servizi ricettivi e di ristorazione	2,9	-1,9
Altri beni e servizi	-0,2	-0,5
<b>Indice generale</b>	<b>-0,4</b>	<b>-0,2</b>
<b>Indice generale al netto dei tabacchi</b>	<b>-0,4</b>	<b>-0,2</b>

# CITTA' di TORINO

*Area Servizi Civici  
Servizio Statistica  
e Toponomastica*



**N.I.C.**

**Tassi Mensili**

Divisioni	Anno 2014											
	Variazioni Percentuali											
	Gennaio	Febbraio	Marzo	Aprile	Maggio	Giugno	Luglio	Agosto	Settembre	Ottobre	Novembre	Dicembre
Prodotti alimentari, bevande non alcoliche	0,1	-0,3	0,0	-0,1	0,0	0,1	-1,1	0,0	0,0			
Bevande alcoliche e tabacchi	0,0	0,4	-0,3	-0,1	0,1	-0,1	0,1	0,1	0,1			
Abbigliamento e Calzature	0,0	-0,4	0,7	0,4	0,1	0,0	0,0	-0,1	-0,5			
Abitazione, acqua, energia e combustibili	0,3	0,0	0,5	-0,7	0,3	0,0	-1,4	-0,1	0,0			
Mobili, articoli e servizi per la casa	0,2	0,1	0,0	0,0	0,0	0,1	0,0	-0,1	0,0			
Servizi sanitari e spese per la salute	0,0	0,2	0,0	0,2	-0,1	-0,2	0,1	0,0	0,0			
Trasporti	-0,2	-0,3	0,3	1,5	-0,9	0,6	1,4	2,4	-3,5			
Comunicazioni	-0,4	-0,9	-1,1	0,2	-0,4	-0,6	-0,2	-1,5	-0,4			
Ricreazioni, spettacoli e cultura	0,0	0,2	0,2	-0,3	-0,7	0,5	0,2	0,8	-0,7			
Istruzione	0,0	0,0	0,0	0,0	0,0	-0,3	0,0	0,0	1,7			
Servizi Ricettivi e di Ristorazione	-0,2	-1,0	-1,2	-0,6	4,3	-1,8	-3,3	-0,6	2,9			
Altri beni e servizi	0,4	0,2	0,1	0,3	-0,2	-0,2	-0,3	-0,1	-0,2			
<b>Indice generale</b>	<b>0,1</b>	<b>-0,2</b>	<b>0,0</b>	<b>0,2</b>	<b>0,2</b>	<b>-0,1</b>	<b>-0,5</b>	<b>0,4</b>	<b>-0,4</b>			
<b>Indice generale al netto dei tabacchi</b>	<b>0,0</b>	<b>-0,2</b>	<b>0,1</b>	<b>0,1</b>	<b>0,2</b>	<b>-0,1</b>	<b>-0,4</b>	<b>0,3</b>	<b>-0,4</b>			



Valori provvisori

# CITTA' di TORINO

*Area Servizi Civici  
Servizio Statistica  
e Toponomastica*



**N.I.C.**

**Tassi Annuali Tendenziali**

Divisioni	Anno 2014											
	Variazioni Percentuali											
	Gennaio	Febbraio	Marzo	Aprile	Maggio	Giugno	Luglio	Agosto	Settembre	Ottobre	Novembre	Dicembre
Prodotti alimentari, bevande non alcoliche	1,5	1,1	0,7	0,7	-0,1	-0,6	-0,9	-0,5	-0,1			
Bevande alcoliche e tabacchi	1,7	2,0	1,4	1,1	0,9	0,8	0,6	0,6	0,7			
Abbigliamento e Calzature	0,2	-0,1	0,6	1,4	1,3	1,3	1,5	1,5	0,6			
Abitazione, acqua, energia e combustibili	0,8	0,8	1,2	1,5	1,2	1,3	-0,3	-0,7	-0,1			
Mobili, articoli e servizi per la casa	1,0	1,0	0,9	1,0	0,9	1,0	0,9	0,9	0,7			
Servizi sanitari e spese per la salute	0,7	0,9	0,7	0,9	0,8	0,5	0,6	0,6	0,6			
Trasporti	1,4	0,7	0,0	2,0	1,7	1,4	1,7	0,9	0,5			
Comunicazioni	-11,1	-8,6	-8,5	-10,2	-10,1	-9,5	-10,3	-10,7	-9,5			
Ricreazioni, spettacoli e cultura	1,2	0,9	1,0	0,9	0,7	0,8	0,6	0,6	0,5			
Istruzione	1,8	1,8	1,8	1,8	1,8	1,5	1,5	1,5	1,8			
Servizi Ricettivi e di Ristorazione	0,2	-0,9	-2,1	-2,8	1,5	-0,7	-4,5	-5,3	-1,9			
Altri beni e servizi	-0,4	-0,6	-0,6	-0,3	-0,4	-0,4	-0,1	-0,1	-0,5			
<b>Indice generale</b>	<b>0,6</b>	<b>0,3</b>	<b>0,1</b>	<b>0,4</b>	<b>0,6</b>	<b>0,2</b>	<b>-0,4</b>	<b>-0,6</b>	<b>-0,2</b>			
<b>Indice generale al netto dei tabacchi</b>	<b>0,6</b>	<b>0,3</b>	<b>0,1</b>	<b>0,4</b>	<b>0,6</b>	<b>0,2</b>	<b>-0,3</b>	<b>-0,6</b>	<b>-0,2</b>			

 Valori provvisori

# CITTA' di TORINO

Area Servizi Civici  
Servizio Statistica  
e Toponomastica



## INDICI PREZZI AL CONSUMO N.I.C.

Mese : **SETTEMBRE 2014**

Divisioni	Variazioni Percentuali												Inflazione Acquisita
	gen-14	feb-14	mar-14	apr-14	mag-14	giu-14	lug-14	ago-14	set-14	ott-14	nov-14	dic-14	
	gen-13	feb-13	mar-13	apr-13	mag-13	giu-13	lug-13	ago-13	set-13	ott-13	nov-13	dic-13	
Prodotti alimentari, bevande non alcoliche	1,5	1,1	0,7	0,7	-0,1	-0,6	-0,9	-0,5	-0,1				0,0
Bevande alcoliche e tabacchi	1,7	2,0	1,4	1,1	0,9	0,8	0,6	0,6	0,7				0,9
Abbigliamento e Calzature	0,2	-0,1	0,6	1,4	1,3	1,3	1,5	1,5	0,6				0,8
Abitazione, acqua, energia e combustibili	0,8	0,8	1,2	1,5	1,2	1,3	-0,3	-0,7	-0,1				0,3
Mobili, articoli e servizi per la casa	1,0	1	0,9	1,0	0,9	1,0	0,9	0,9	0,7				0,8
Servizi sanitari e spese per la salute	0,7	0,9	0,7	0,9	0,8	0,5	0,6	0,6	0,6				0,5
Trasporti	1,4	0,7	0,0	2,0	1,7	1,4	1,7	0,9	0,5				1,3
Comunicazioni	-11,1	-8,6	-8,5	-10,2	-10,1	-9,5	-10,3	-10,7	-9,5				-8,7
Ricreazioni, spettacoli e cultura	1,2	0,9	1,0	0,9	0,7	0,8	0,6	0,6	0,5				0,7
Istruzione	1,8	1,8	1,8	1,8	1,8	1,5	1,5	1,5	1,8				1,6
Servizi Ricettivi e di Ristorazione	0,2	-0,9	-2,1	-2,8	1,5	-0,7	-4,5	-5,3	-1,9				-1,8
Altri beni e servizi	-0,4	-0,6	-0,6	-0,3	-0,4	-0,4	0,0	-0,1	-0,5				-0,3
<b>Indice generale</b>	<b>0,6</b>	<b>0,3</b>	<b>0,1</b>	<b>0,4</b>	<b>0,6</b>	<b>0,2</b>	<b>-0,4</b>	<b>-0,6</b>	<b>-0,2</b>				<b>0,0</b>
<b>Indice generale al netto dei tabacchi</b>	<b>0,6</b>	<b>0,3</b>	<b>0,1</b>	<b>0,4</b>	<b>0,6</b>	<b>0,2</b>	<b>-0,3</b>	<b>0,6</b>	<b>-0,2</b>				<b>0,0</b>



Valori provvisori

**Inflazione acquisita** rappresenta la variazione media dell'indice nell'anno indicato, ( Indici Medi Anno 2013 ) che si avrebbe ipotizzando che l'indice stesso ( Indici Settembre 2014 ) rimanga al medesimo livello dell'ultimo dato mensile disponibile nella re



# CITTA' di TORINO

## Area Servizi Civici Servizio Statistica e Toponomastica

INDICI DEI PREZZI AL CONSUMO NIC

*Andamento dei prodotti a diversa frequenza d'acquisto*

**Base Anno 2010 = 100**

**Anno 2014**

Tipologia di Prodotto	GENNAIO		FEBBRAIO		MARZO		APRILE		MAGGIO		GIUGNO		LUGLIO		AGOSTO		SETTEMBRE		OTTOBRE		NOVEMBRE		DICEMBRE	
	Cong.	Tend.	Cong.	Tend.	Cong.	Tend.	Cong.	Tend.	Cong.	Tend.	Cong.	Tend.	Cong.	Tend.	Cong.	Tend.	Cong.	Tend.	Cong.	Tend.	Cong.	Tend.	Cong.	Tend.
Alta frequenza	0,2	1,2	-0,1	0,8	-0,1	0,6	-0,1	0,6	0,0	0,6	0,1	0,4	-0,4	0,2	-0,1	0,1	0,0	0,1						
Media frequenza	-0,1	0,4	-0,3	0,2	0,2	0,0	0,3	0,5	0,6	0,9	-0,2	0,4	-0,7	-0,9	0,9	-1,3	-0,8	-0,4						
Bassa frequenza	0,1	-0,3	0,1	-0,2	-0,1	-0,4	0,1	-0,3	-0,1	-0,3	-0,2	-0,1	-0,2	-0,1	-0,2	-0,3	0,1	-0,2						
<b>Indice generale</b>	<b>0,1</b>	<b>0,6</b>	<b>-0,2</b>	<b>0,3</b>	<b>0,0</b>	<b>0,1</b>	<b>0,2</b>	<b>0,4</b>	<b>0,2</b>	<b>0,6</b>	<b>-0,1</b>	<b>0,2</b>	<b>-0,5</b>	<b>-0,4</b>	<b>0,4</b>	<b>-0,6</b>	<b>-0,4</b>	<b>-0,2</b>						

Dall'indice generale dei prezzi al consumo per l'intera collettività (NIC),calcolato sui prezzi rilevati mensilmente in base alla classificazione del paniere Coicop,vengono elaborati i dati relativi a tre raggruppamenti riferiti alle diverse frequenze di acquisto dei prodotti da parte dei consumatori.

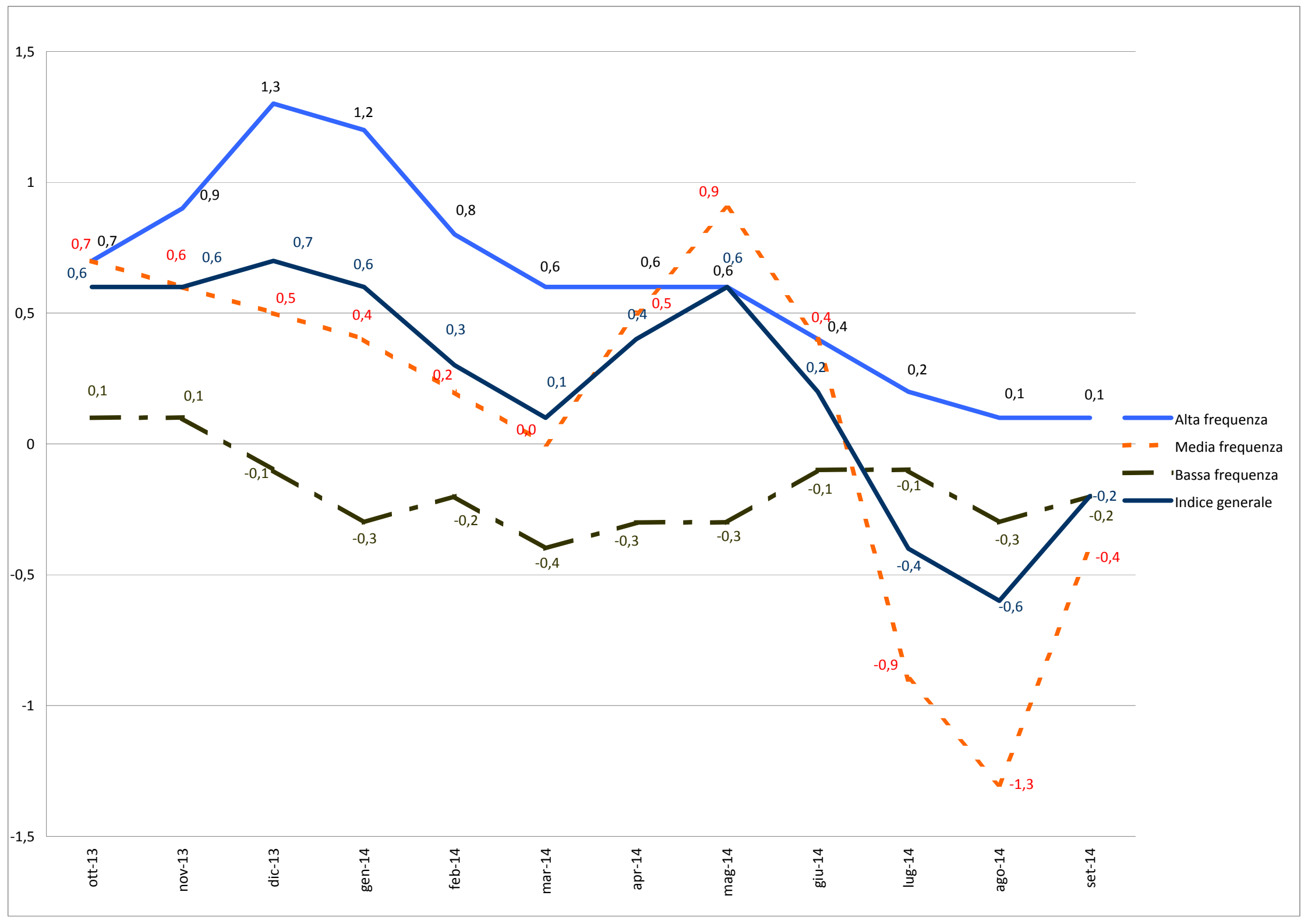
I tre raggruppamenti si dividono:

**Prodotti ad alta frequenza di acquisto:** includono,oltre ai generi alimentari,le bevande alcoliche ed analcoliche,i tabacchi ,le spese per l'affitto,i beni non durevoli per la casa,i servizi per la pulizia e manutenzione della casa,i carburanti,i trasporti urbani,i giornali e i periodici,i servizi di ristorazione,le spese di assistenza.

**Prodotti a media frequenza di acquisto:** comprendono,tra gli altri,le spese di abbigliamento,le tariffe elettriche e quelle relative all'acqua potabile e lo smaltimento dei rifiuti,i medicinali,,i servizi medici e quelli dentistici,i trasporti stradali,ferroviari marittimi e aerei,i servizi postali e telefonici,i servizi ricreativi e culturali,i pacchetti vacanze,i libri,gl'alberghi e gli altri servizi di alloggio.

**Prodotti a bassa frequenza:**comprendono gli elettrodomestici,i servizi ospedalieri,l'acquisto dei mezzi di trasporto,i servizi di trasloco,gl'apparecchi audiovisivi,fotografici e informatici,gl'articoli sportivi.

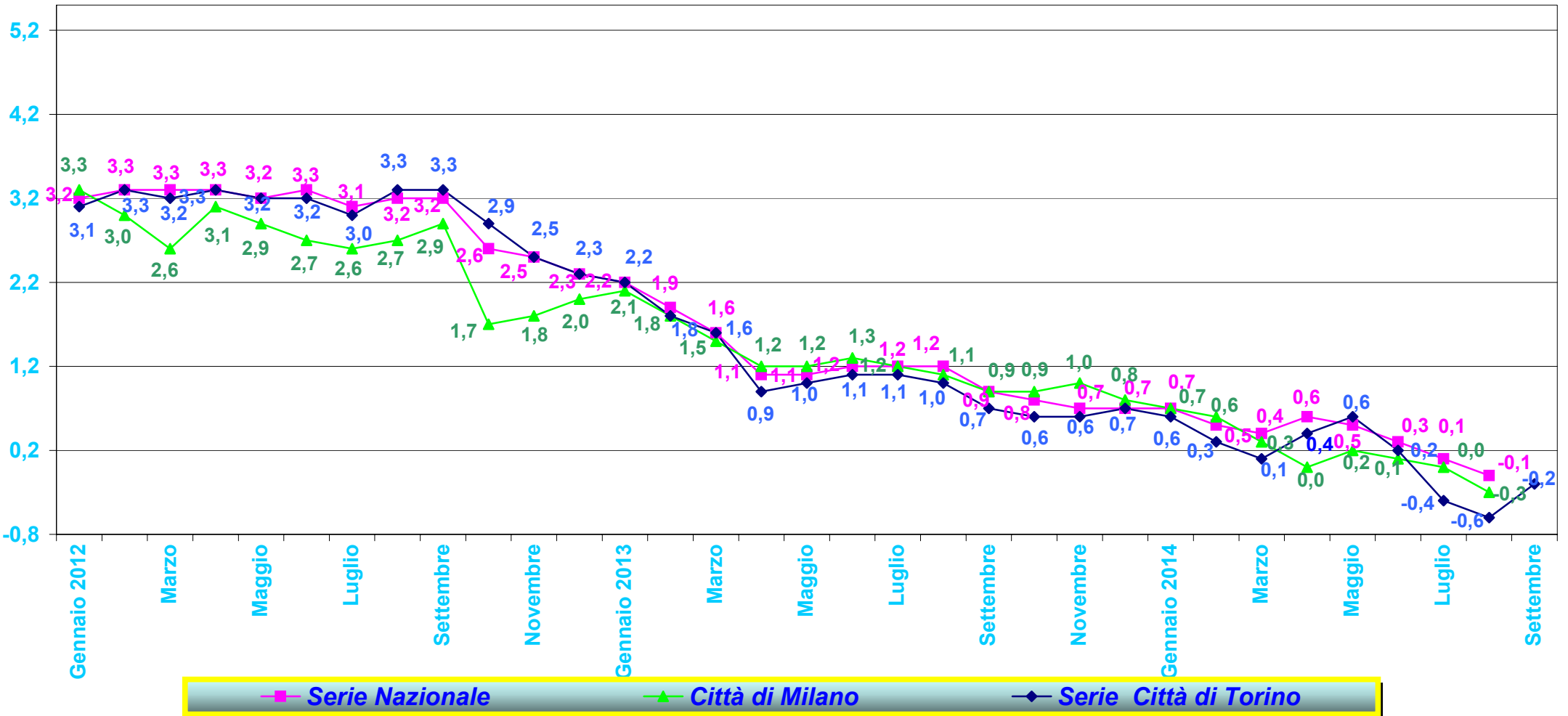






**AREA SERVIZI CIVICI  
SERVIZIO STATISTICA e  
TOPONOMASTICA**

**Indice Intera Collettività  
Andamento Tasso Tendenziale Annuo  
Confronto Serie Nazionale - Torino - Milano  
Anni 2012 - 2013 - 2014**





## **Settembre 2014**

<b>DESCRIZIONE</b>	<b>Var. % Anno Precedente</b>	<b>Var. % Mensile</b>
<b>Prodotti alimentari, bevande analcoliche</b>		
Pane e cereali	-0,4	0,0
Carni	0,8	0,1
Pesci e prodotti ittici	2,7	0,9
Latte, formaggi e uova	0,4	-0,2
Oli e grassi	0,4	0,0
Frutta	-2,3	-2,2
Vegetali	-2,1	1,5
Zucchero, confetture, miele, cioccolato e dolci	-0,2	-0,1
Prodotti alimentari n.a.c.	-1,0	0,1
Caffè, tè e cacao	-1,8	-0,1
Acque minerali, bevande analcoliche, succhi di frutta e verdura	0,2	-0,3
<b>Bevande alcoliche e tabacchi</b>		
Alcolici	3,1	-0,2
Vini	2,5	-0,1
Birre	2,5	0,8
Tabacchi	-0,4	0,0
<b>Abbigliamento e calzature</b>		
Indumenti	-0,2	-0,7
Altri articoli d'abbigliamento e accessori per l'abbigliamento	4,2	-0,2
Servizi di lavanderia, riparazione e noleggio abiti	1,3	0,0
Scarpe ed altre calzature	3,7	0,5
Riparazione e noleggio calzature	1,9	1,9
<b>Abitazione, acqua, energia elettrica, gas e combustibili</b>		
Affitti reali per l'abitazione principale	-0,1	0,1
Prodotti per la riparazione e la manutenzione della casa	1,7	0,0

Servizi per la riparazione e manutenzione della casa	1,9	0,0
Fornitura acqua	8,1	0,0
Raccolta rifiuti	18,4	0,0
Raccolta acque di scarico	8,3	0,0
Altri servizi per l'abitazione n.a.c.	8,9	0,0
Energia elettrica	-0,5	0,0
Gas	-10,7	0,0
Gasolio per riscaldamento	-1,9	0,0
Combustibili solidi	5,3	0,0
<b>Mobili, articoli e servizi per la casa</b>		
Mobili e arredi	0,9	0,1
Tappeti e altri rivestimenti per pavimenti	0,0	0,0
Riparazione di mobili, arredi e rivestimenti per pavimenti	2,0	0,4
Articoli tessili per la casa	3,5	0,4
Grandi apparecchi domestici elettrici e non	-0,8	0,1
Piccoli elettrodomestici	-3,7	-0,3
Riparazione di apparecchi per la casa	7,8	2,6
Cristalleria, stoviglie e utensili domestici	1,2	0,0
Grandi utensili ed attrezzature per la casa ed il giardino	2,2	0,0
Piccoli utensili ed accessori vari	1,7	0,0
Beni non durevoli per la casa	-0,2	-0,3
Servizi per la pulizia e la manutenzione della casa	0,8	0,0
<b>Servizi sanitari e spese per la salute</b>		
Prodotti farmaceutici	-1,8	0,0
Altri prodotti medicali	1,0	-0,1
Attrezzature ed apparecchi terapeutici	2,9	0,1
Servizi medici	2,7	0,0
Servizi dentistici	0,4	0,0
Servizi paramedici	-1,0	0,0
Servizi ospedalieri	2,4	0,0
<b>Trasporti</b>		
Automobili	3,4	0,2

Motocicli e ciclomotori	2,5	0,0
Biciclette	-0,6	0,0
Pezzi di ricambio e accessori per mezzi di trasporto privati	-0,7	-0,1
Carburanti e lubrificanti per mezzi di trasporto privati	-2,8	-0,6
Manutenzione e riparazione mezzi di trasporto privati	2,9	0,3
Altri servizi relativi ai mezzi di trasporto privati	3,2	0,0
Trasporto passeggeri su rotaia	4,0	-2,2
Trasporto passeggeri su strada	1,3	0,0
Trasporto aereo passeggeri	-6,9	-29,9
Trasporto marittimo e per vie d'acqua interne	9,4	-24,1
Trasporto multimodale passeggeri	0,7	0,0
Acquisto di altri servizi di trasporto	0,5	0,0
<b>Comunicazioni</b>		
Servizi postali	0,8	0,0
Apparecchi telefonici e telefax	-17,7	-1,6
Servizi di telefonia e telefax	-6,0	0,0
<b>Ricreazione, spettacoli e cultura</b>		
Apparecchi di ricezione, registrazione e riproduzione di suoni e immagini	-1,1	0,2
Apparecchi fotografici e cinematografici e strumenti ottici	-5,4	0,9
Apparecchi per il trattamento dell'informazione	-9,8	-0,6
Supporti di registrazione	11,8	6,0
Beni durevoli per ricreazione all'aperto	3,5	0,0
Strumenti musicali e beni durevoli per ricreazione al coperto	-2,8	0,3
Giochi, giocattoli e hobby	-5,6	3,1
Articoli sportivi, per campeggio e attività ricreative all'aperto	-0,8	0,0
Articoli per giardinaggio, piante e fiori	8,3	0,0
Animali domestici e relativi prodotti	3,8	1,3
Servizi veterinari e altri servizi per animali domestici	2,0	0,0
Servizi ricreativi e sportivi	1,0	-1,2
Servizi culturali	0,9	0,7
Giochi, lotterie e scommesse	0,0	0,0
Libri	0,7	0,3

Giornali e periodici	4,2	1,3
Articoli di cartoleria e materiale da disegno	1,1	0,1
Pacchetti vacanza	2,5	-19,1
<b>Istruzione</b>		
Scuola dell'infanzia ed istruzione primaria	2,4	2,4
Istruzione secondaria	1,7	4,1
Istruzione universitaria	0,7	0,0
Corsi d'istruzione e di formazione	3,4	2,8
<b>Servizi ricettivi e di ristorazione</b>		
Ristoranti, bar e simili	0,7	-0,1
Mense	2,9	0,0
Servizi di alloggio	-8,2	11,7
<b>Altri beni e servizi</b>		
Servizi di parrucchiere e trattamenti di bellezza	0,2	0,0
Apparecchi elettrici per la cura della persona	-1,0	-0,2
Altri apparecchi non elettrici, articoli e prodotti per la cura della persona	-0,7	-0,1
Gioielleria ed orologeria	-5,2	-0,3
Altri effetti personali	0,9	0,2
Assistenza sociale	2,0	0,2
Servizi assicurativi connessi alla salute	-1,4	-1,4
Assicurazioni sui mezzi di trasporto	-2,0	-1,0
Altri servizi finanziari n.a.c.	1,9	0,0
Altri servizi n.a.c.	-1,3	0,0