



**Città di Torino**  
**Area Servizi Civici**  
**Servizio Statistica e Toponomastica**

# **Indici Prezzi al Consumo (NIC)**

**Agosto 2020**  
**Dati definitivi**



**CITTA' DI TORINO**  
**Area Servizi Civici**  
**Servizio Statistica e Toponomastica**

**PREZZI AL CONSUMO PER L'INTERA COLLETTIVITÀ (NIC)**  
**AGOSTO 2020**

Gli indici dei prezzi al consumo di agosto 2020 sono stati elaborati nel contesto di progressiva riduzione della gravità dell'emergenza sanitaria dovuta al diffondersi del Covid-19 in Italia e di riapertura di buona parte delle attività commerciali di offerta di beni e servizi di consumo. Pur rimanendo sopra la norma, il numero di mancate rilevazioni è quindi diminuito (analogamente a quanto accaduto a giugno e luglio).

L'impianto dell'indagine sui prezzi al consumo, basato sull'utilizzo di una pluralità di canali per l'acquisizione dei dati, ha consentito di ridurre gli effetti negativi dell'elevato numero di mancate rilevazioni sulla qualità delle misurazioni della dinamica dei prezzi al consumo. La situazione che si è venuta determinando e le modalità con le quali è stata via via affrontata sono illustrate nella Nota metodologica, alle pagine 20, 21 e 22 del comunicato stampa diffuso oggi dall'Istat.

Come ricordato nella Nota metodologica dell'Istat, gli indici ai diversi livelli di aggregazione, sia nazionali sia locali, che hanno avuto una quota di imputazioni superiore al 50% (in termini di prezzi mancanti e/o di peso), sono segnalati mediante l'utilizzo del flag "i" (dato imputato).

Nel mese di **Agosto 2020** a seguito della rilevazione dei prezzi effettuata dal Servizio Statistica della Città, l'indice complessivo dei prezzi al consumo per l'intera collettività (**NIC**) è risultato pari al **102,7 (Base Anno 2015=100)** segnando **+0,2%** rispetto al mese precedente e **-0,5%** rispetto al mese di **Agosto 2019 (tasso tendenziale)**.

I prezzi dei prodotti ad **alta frequenza** d'acquisto registrano **-0,4%** sul mese precedente e **-0,6%** su agosto 2019. I prezzi dei prodotti a **media frequenza** d'acquisto rilevano **+0,7%** rispetto al mese di luglio 2020 e **-0,7%** sull'anno precedente. I prezzi dei prodotti a **bassa frequenza** d'acquisto segnalano **-0,2%** sul mese precedente e **+0,2%** sull'anno precedente.

Nella tipologia di prodotto dei **BENI** si rileva un ribasso del **-0,3%** su base congiunturale e del **-1,1%** su base tendenziale.

I prodotti in rilevazione hanno subito queste variazioni:

Beni Alimentari **-0,4%** sul mese precedente e **+0,9%** sull'anno precedente,  
Beni Energetici **INVARIATO** sul mese precedente e **-10,2%** sull'anno precedente,  
Tabacchi **INVARIATO** sul mese precedente e **+3,0%** sull'anno precedente,  
Altri Beni **-0,3%** sul mese precedente e **+0,3%** sull'anno precedente.

Nella tipologia di prodotto dei **SERVIZI** si registra **+0,8%** su base congiunturale e **+0,3%** su base tendenziale.

Sono state riscontrate le seguenti variazioni:

Servizi relativi all'Abitazione **INVARIATO** sul mese precedente e **+0,6%** sull'anno precedente,  
Servizi relativi alle Comunicazioni **-0,2%** sul mese precedente e **-0,8%** sull'anno precedente,  
Servizi Ricreativi, Culturali e per la Cura della persona **+0,5%** sul mese precedente e **-0,5%** sull'anno precedente,  
Servizi relativi ai Trasporti **+3,2%** sul mese precedente e **-0,7%** sull'anno precedente,  
Servizi vari **+0,2%** sul mese precedente e **+1,9%** sull'anno precedente.

L'inflazione di fondo al netto degli energetici e degli alimentari freschi riscontra **+0,3%** rispetto sia al mese che all'anno precedente.

L'Indagine dei Prezzi al Consumo è stata effettuata secondo le disposizioni e le norme tecniche stabilite dall'ISTAT. I dati relativi al mese di agosto si possono consultare sul sito: <http://www.comune.torino.it/statistica/>

Il Dirigente ad interim  
Servizio Statistica e Toponomastica  
Dott. Franco BERERA

Il Responsabile  
Rag. Pietro Clericuzio

Torino, 15 Settembre 2020





**CITTA' di TORINO**  
Area Servizi Civici  
Servizio Statistica e Toponomastica

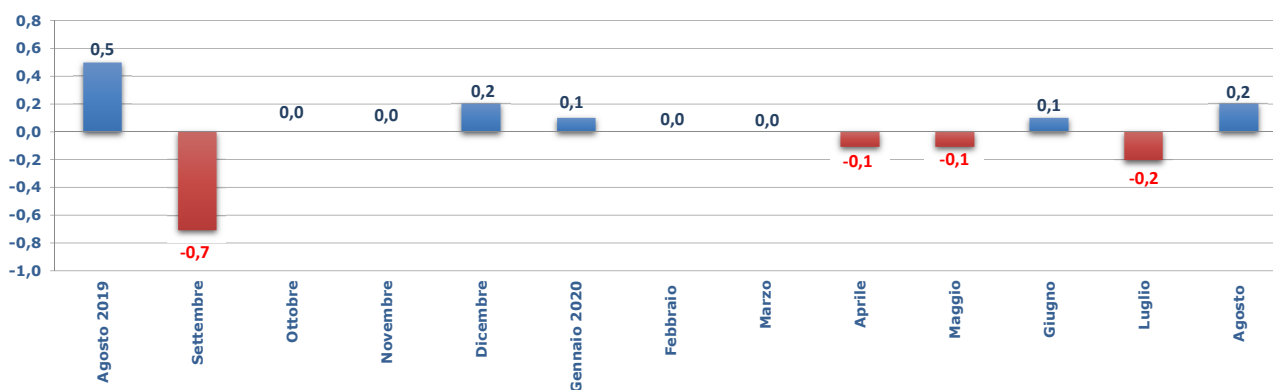
**Agosto 2020**

**PREZZI AL CONSUMO: Variazione percentuali degli Indici NIC**

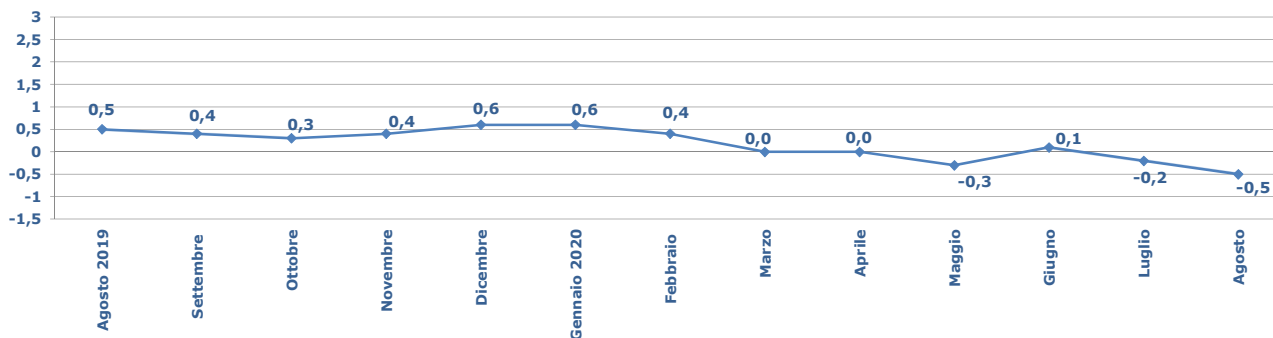
Base Anno 2015 = 100

DIVISIONI	Variazioni Percentuali	
	Variazioni % rispetto al mese precedente	Variazioni % rispetto corrispondente mese anno precedente
Prodotti alimentari, bevande non alcoliche	-0,4	1,1
Bevande alcoliche e tabacchi	0,0	1,0
Abbigliamento e Calzature	-0,8	0,3
Abitazione, acqua, energia e combustibili	0,2	-3,2
Mobili, articoli e servizi per la casa	0,0	1,2
Servizi sanitari e spese per la salute	0,0	0,4
Trasporti	1,4	-3,7
Comunicazioni	-0,5	-8,6
Ricreazioni, spettacoli e cultura	0,4	-0,7
Istruzione	0,0	1,4
Servizi ricettivi e di ristorazione	0,2	-0,1
Altri beni e servizi	0,2	4,1
<b>Indice generale</b>	<b>0,2</b>	<b>-0,5</b>
<b>Indice generale al netto dei tabacchi</b>	<b>0,2</b>	<b>-0,5</b>

**Variazione percentuali congiunturali**



**Variazione percentuali tendenziali**





# CITTA' DI TORINO

Area Servizi Civici

Servizio Statistica e Toponomastica

## PREZZI AL CONSUMO: variazioni congiunturali e tendenziali

Base Anno 2015 = 100

Tipologia di Prodotto	Pesì	GENNAIO 2020		FEBBRAIO 2020		MARZO 2020		APRILE 2020		MAGGIO 2020		GIUGNO 2020	
		Cong.	Tend.	Cong.	Tend.	Cong.	Tend.	Cong.	Tend.	Cong.	Tend.	Cong.	Tend.
Prodotti alimentari, bevande non alcoliche	159373	0,9	0,6	0,0	0,7	0,3	1,0	1,6	3,2	0,7	2,6	-0,9	2,8
Bevande alcoliche e tabacchi	27579	0,6	1,6	-0,2	0,9	1,7	1,5	0,2	1,8	0,1	1,8	-0,4	1,5
Abbigliamento e Calzature	70070	0,0	0,3	0,0	1,2	0,5	0,6	-0,3	0,5	0,1	0,5	0,0	0,7
Abitazione, acqua, energia e combustibili	97199	0,1	-2,7	-0,2	-2,8	-0,1	-2,8	-3,5	-3,8	-0,3	-4,1	0,2	-3,9
Mobili, articoli e servizi per la casa	73997	0,1	1,2	0,2	1,3	-0,1	1,0	0,0	1,3	0,1	0,9	0,1	1,1
Servizi sanitari e spese per la salute	91733	-0,2	0,8	0,2	1,0	0,0	0,8	0,0	0,5	0,1	0,5	-0,1	0,4
Trasporti	150625	0,2	2,8	-0,9	1,3	-0,8	-0,8	-0,9	-3,2	-1,7	-4,9	1,9	-3,6
Comunicazioni	27137	0,2	-6,7	-0,6	-4,8	-1,8	-7,7	0,7	-4,7	-2,1	-5,7	-1,4	-4,5
Ricreazioni, spettacoli e cultura	94290	-1,4	-1,3	0,1	-1,4	0,9	-0,1	-0,2	-0,1	-0,5	-0,1	0,9	0,7
Istruzione	10899	0,0	1,5	0,0	1,5	0,0	1,5	0,0	1,5	0,0	1,5	-0,1	1,4
Servizi Ricettivi e di Ristorazione	104213	-0,5	0,8	0,8	1,0	-0,3	0,3	1,0	0,3	0,9	0,3	-1,6	0,5
Altri beni e servizi	92885	1,1	4,5	0,2	2,8	0,7	3,3	0,2	2,7	0,7	3,8	0,4	4,1
Indice generale	1000000	0,1	0,6	0,0	0,4	0,0	0,0	-0,1	0,0	-0,1	-0,3	0,1	0,1
<b>Indice generale al netto dei tabacchi</b>	982799	0,1	0,6	0,0	0,4	0,0	0,1	-0,1	0,0	-0,1	-0,3	0,0	0,0

Tipologia di Prodotto	Pesì	LUGLIO 2020		AGOSTO 2020		SETTEMBRE 2020		OTTOBRE 2020		NOVEMBRE 2020		DICEMBRE 2020	
		Cong.	Tend.	Cong.	Tend.	Cong.	Tend.	Cong.	Tend.	Cong.	Tend.	Cong.	Tend.
Prodotti alimentari, bevande non alcoliche	159373	-1,5	1,2	-0,4	1,1								
Bevande alcoliche e tabacchi	27579	-0,2	1,1	0,0	1,0								
Abbigliamento e Calzature	70070	-0,4	0,4	-0,8	0,3								
Abitazione, acqua, energia e combustibili	97199	-0,6	-3,4	0,2	-3,2								
Mobili, articoli e servizi per la casa	73997	0,2	1,2	0,0	1,2								
Servizi sanitari e spese per la salute	91733	0,0	0,4	0,0	0,4								
Trasporti	150625	0,6	-3,2	1,4	-3,7								
Comunicazioni	27137	-1,1	-6,4	-0,5	-8,6								
Ricreazioni, spettacoli e cultura	94290	0,6	0,1	0,4	-0,7								
Istruzione	10899	0,0	1,4	0,0	1,4								
Servizi Ricettivi e di Ristorazione	104213	0,5	0,4	0,2	-0,1								
Altri beni e servizi	92885	0,1	4,0	0,2	4,1								
Indice generale	1000000	-0,2	-0,2	0,2	-0,5								
<b>Indice generale al netto dei tabacchi</b>	982799	-0,2	-0,3	0,2	-0,5								

## INFLAZIONE ACQUISITA

Base Anno 2015 = 100

Tipologia di Prodotto	Pesì	01/20	02/20	03/20	04/20	05/20	06/20	07/20	08/20	09/20	10/20	11/20	12/20	Inflazione Acquisita
		01/19	02/19	03/19	04/19	05/19	06/19	07/19	08/19	09/19	10/19	11/19	12/19	
Prodotti alimentari, bevande non alcoliche	160354	0,6	0,7	1,0	3,2	2,6	2,8	1,2	1,1					1,3
Bevande alcoliche e tabacchi	29652	1,6	0,9	1,5	1,8	1,8	1,5	1,1	1,0					1,4
Abbigliamento e Calzature	69402	0,3	1,2	0,6	0,5	0,5	0,7	0,4	0,3					0,1
Abitazione, acqua, energia e combustibili	108104	-2,7	-2,8	-2,8	-3,8	-4,1	-3,9	-3,4	-3,2					-3,5
Mobili, articoli e servizi per la casa	74066	1,2	1,3	1,0	1,3	0,9	1,1	1,2	1,2					1,0
Servizi sanitari e spese per la salute	89133	0,8	1,0	0,8	0,5	0,5	0,4	0,4	0,4					0,4
Trasporti	145908	2,8	1,3	-0,8	-3,2	-4,9	-3,6	-3,2	-3,7					-1,3
Comunicazioni	27690	-6,7	-4,8	-7,7	-4,7	-5,7	-4,5	-6,4	-8,6					-6,5
Ricreazioni, spettacoli e cultura	93640	-1,3	-1,4	-0,1	-0,1	-0,1	0,7	0,1	-0,7					0,4
Istruzione	10601	1,5	1,5	1,5	1,5	1,5	1,4	1,4	1,4					0,9
Servizi Ricettivi e di Ristorazione	102633	0,8	1,0	0,3	0,3	0,3	0,5	0,4	-0,1					0,5
Altri beni e servizi	88817	4,5	2,8	3,3	2,7	3,8	4,1	4,0	4,1					3,6
Indice generale	1000000	0,6	0,4	0,0	0,0	-0,3	0,1	-0,2	-0,5					0,1
<b>Indice generale al netto dei tabacchi</b>	981400	0,6	0,4	0,1	0,0	-0,3	0,0	-0,3	-0,5					0,0



# CITTA' di TORINO

Area Servizi Civici  
Servizio Statistica e Toponomastica

## TIPOLOGIA DI PRODOTTO

Base Anno 2015 = 100

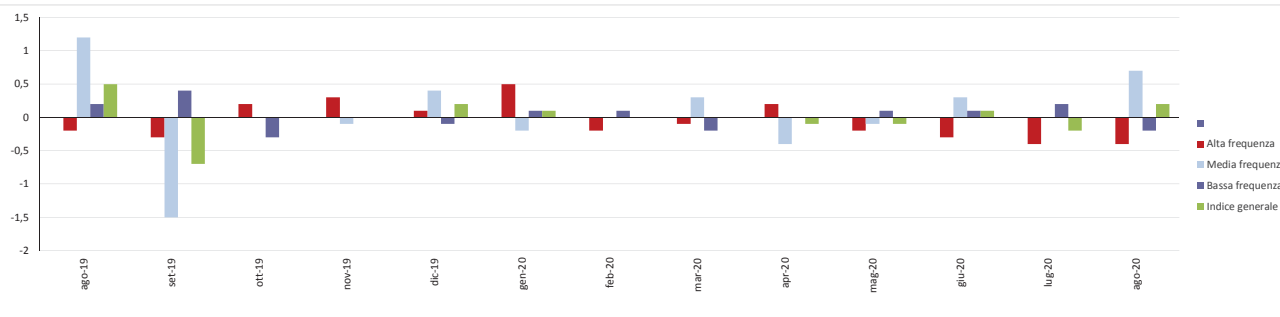
Tipologia di Prodotto	PESI	GENNAIO		FEBBRAIO		MARZO		APRILE		MAGGIO		GIUGNO		LUGLIO		AGOSTO		SETTEMBRE		OTTOBRE		NOVEMBRE		DICEMBRE	
		Cong.	Tend.	Cong.	Tend.	Cong.	Tend.	Cong.	Tend.	Cong.	Tend.	Cong.	Tend.	Cong.	Tend.	Cong.	Tend.	Cong.	Tend.	Cong.	Tend.	Cong.	Tend.	Cong.	Tend.
<b>BENI</b>	<b>544006</b>	<b>0,5</b>	<b>-0,1</b>	<b>-0,2</b>	<b>-0,2</b>	<b>0,0</b>	<b>-0,7</b>	<b>-0,6</b>	<b>-0,5</b>	<b>-0,2</b>	<b>-1,1</b>	<b>-0,2</b>	<b>-0,7</b>	<b>-0,5</b>	<b>-0,9</b>	<b>-0,3</b>	<b>-1,1</b>								
Beni Alimentari	169751	1,0	0,6	-0,1	0,6	0,3	0,9	1,5	3,0	0,6	2,5	-0,9	2,6	-1,5	1,1	-0,4	0,9								
Beni Energetici	84197	0,1	-2,2	-1,1	-3,7	-1,7	-6,1	-6,6	-9,9	-2,9	-13,2	0,4	-12,3	-0,1	-10,4	0,0	-10,2								
Tabacchi	17201	0,0	2,9	0,1	1,5	2,3	2,5	0,4	2,8	0,2	3,0	0,0	3,0	0,0	3,0	0,0	3,0								
Altri Beni	272857	0,3	0,0	0,0	0,2	0,1	-0,2	0,0	0,2	0,0	0,3	0,1	0,8	-0,1	0,6	-0,3	0,3								
<b>SERVIZI</b>	<b>455994</b>	<b>-0,3</b>	<b>1,5</b>	<b>0,1</b>	<b>1,1</b>	<b>0,2</b>	<b>1,1</b>	<b>0,4</b>	<b>0,6</b>	<b>0,0</b>	<b>0,6</b>	<b>0,3</b>	<b>0,9</b>	<b>0,3</b>	<b>0,7</b>	<b>0,8</b>	<b>0,3</b>								
Servizi relativi all'abitazione	74464	0,2	1,0	-0,1	0,9	0,0	1,0	0,0	0,9	0,1	0,5	0,0	0,4	0,3	0,6	0,0	0,6								
Servizi relativi alle comunicazioni	16800	0,0	-5,2	-0,1	-2,7	-0,1	-2,7	-1,0	-1,3	0,1	-0,7	0,0	-0,7	0,0	-0,5	-0,2	-0,8								
Servizi ricreativi, culturali e per la cura della persona	168339	-1,3	0,3	0,7	0,6	0,1	0,6	0,7	0,4	0,3	0,3	-0,8	0,5	0,7	0,1	0,5	-0,5								
Servizi relativi ai trasporti	70955	-0,2	2,8	-0,8	1,5	0,1	0,4	1,4	-0,5	-0,7	-0,2	3,5	1,3	-0,1	0,5	3,2	-0,7								
Servizi vari	125436	0,5	3,5	0,3	2,5	0,3	2,5	0,0	1,7	0,1	1,9	0,0	1,9	-0,1	1,8	0,2	1,9								
<b>COMPLESSIVO</b>	<b>1000000</b>	<b>0,1</b>	<b>0,6</b>	<b>0,0</b>	<b>0,4</b>	<b>0,0</b>	<b>0,0</b>	<b>-0,1</b>	<b>0,0</b>	<b>-0,1</b>	<b>-0,3</b>	<b>0,1</b>	<b>0,1</b>	<b>-0,2</b>	<b>-0,2</b>	<b>0,2</b>	<b>-0,5</b>								
Componente di fondo (core inflation)	854111	0,0	0,9	0,0	0,8	0,3	0,6	0,3	0,7	0,0	0,6	0,1	0,9	0,1	0,6	0,3	0,3								

## DIVERSA FREQUENZA D'ACQUISTO

Base Anno 2015 = 100

	Pesi	GENNAIO		FEBBRAIO		MARZO		APRILE		MAGGIO		GIUGNO		LUGLIO		AGOSTO		SETTEMBRE		OTTOBRE		NOVEMBRE		DICEMBRE	
		Cong.	Tend.	Cong.	Tend.	Cong.	Tend.	Cong.	Tend.	Cong.	Tend.	Cong.	Tend.	Cong.	Tend.	Cong.	Tend.	Cong.	Tend.	Cong.	Tend.	Cong.	Tend.	Cong.	Tend.
Alta frequenza	383216	0,5	1,2	-0,2	0,8	-0,1	0,3	0,2	0,7	-0,2	-0,4	-0,3	-0,1	-0,4	-0,4	-0,4	-0,6								
Media frequenza	418140	-0,2	0,2	0,0	0,2	0,3	0,0	-0,4	-0,4	-0,1	-0,3	0,3	0,0	0,0	-0,2	0,7	-0,7								
Bassa frequenza	198644	0,1	0,6	0,1	0,0	-0,2	-0,4	0,0	-0,3	0,1	-0,2	0,1	0,5	0,2	0,6	-0,2	0,2								
<b>Indice generale</b>	<b>1000000</b>	<b>0,1</b>	<b>0,6</b>	<b>0,0</b>	<b>0,4</b>	<b>0,0</b>	<b>0,0</b>	<b>-0,1</b>	<b>0,0</b>	<b>-0,1</b>	<b>-0,3</b>	<b>0,1</b>	<b>0,1</b>	<b>-0,2</b>	<b>-0,2</b>	<b>0,2</b>	<b>-0,5</b>								

## GRAFICO FREQUENZA D'ACQUISTO





# CITTA' DI TORINO

Area Servizi Civici

Servizio Statistica e Toponomastica

## VARIAZIONI PERCENTUALI PER CLASSI DI PRODOTTO

### Agosto 2020

DESCRIZIONE	Var. % Anno Precedente	Var. % Mensile
<b>Prodotti alimentari e bevande analcoliche</b>	<b>1,1</b>	<b>-0,4</b>
Pane e cereali	0,1	0,0
Carni	1,9	0,1
Pesci e prodotti ittici	0,4	1,1
Latte, formaggi e uova	1,5	-0,1
Oli e grassi	-0,7	0,5
Frutta	8,2	-3,3
Vegetali	-0,8	-1,6
Zucchero, confetture, miele, cioccolato e dolci	0,1	-0,1
Prodotti alimentari n.a.c.	-0,5	0,1
Caffè, tè e cacao	-3,6	0,0
Acque minerali, bevande analcoliche, succhi di frutta e verdura	-1,5	0,6
<b>Bevande alcoliche e tabacchi</b>	<b>1,0</b>	<b>0,0</b>
Alcolici	0,8	-0,4
Vini	-2,6	0,2
Birre	-3,2	-0,7
Tabacchi	3,0	0,0
<b>Abbigliamento e calzature</b>	<b>0,3</b>	<b>-0,8</b>
Indumenti	0,4	-0,8
Altri articoli d'abbigliamento e accessori per l'abbigliamento	-0,2	-0,2
Servizi di lavanderia, riparazione e noleggio abiti	0,5	0,0
Scarpe ed altre calzature	0,0	-1,0
Riparazione e noleggio calzature	-0,1	0,0
<b>Abitazione, acqua, elettricità e combustibili</b>	<b>-3,2</b>	<b>0,2</b>
Affitti reali per l'abitazione principale	-0,1	0,0
Prodotti per la riparazione e la manutenzione della casa	0,9	0,0
Servizi per la riparazione e manutenzione della casa	0,5	0,0

DESCRIZIONE	Var. % Anno Precedente	Var. % Mensile
Fornitura acqua	2,7	0,0
Raccolta rifiuti	0,7	0,0
Raccolta acque di scarico	3,9	0,0
Altri servizi per l'abitazione n.a.c.	1,6	0,0
Energia elettrica	-6,1	1,2
Gas	-13,5	0,0
Gasolio per riscaldamento	-15,7	1,8
Combustibili solidi	0,0	0,0
<b>Mobili, articoli e servizi per la casa</b>	<b>1,2</b>	<b>0,0</b>
Mobili e arredi	0,9	0,4
Tappeti e altri rivestimenti per pavimenti	1,8	0,0
Riparazione di mobili, arredi e rivestimenti per pavimenti	0,0	0,0
Articoli tessili per la casa	1,9	-0,4
Grandi apparecchi domestici elettrici e non	2,1	-0,4
Piccoli elettrodomestici	5,8	-1,8
Riparazione di apparecchi per la casa	0,0	0,0
Cristalleria, stoviglie e utensili domestici	1,4	0,0
Grandi utensili ed attrezzature per la casa ed il giardino	1,8	1,8
Piccoli utensili ed accessori vari	-0,9	-0,1
Beni non durevoli per la casa	1,9	-0,4
Servizi per la pulizia e la manutenzione della casa	0,3	0,0
<b>Servizi sanitari e spese per la salute</b>	<b>0,4</b>	<b>0,0</b>
Prodotti farmaceutici	0,3	0,0
Altri prodotti medicali	0,8	-0,3
Attrezzature ed apparecchi terapeutici	0,9	0,0
Servizi medici	2,0	0,0
Servizi dentistici	-1,0	0,0
Servizi paramedici	3,9	0,0
Servizi ospedalieri	-3,9	0,0
<b>Trasporti</b>	<b>-3,7</b>	<b>1,4</b>
Automobili	1,9	0,2

<b>DESCRIZIONE</b>	<b>Var. % Anno Precedente</b>	<b>Var. % Mensile</b>
Motocicli e ciclomotori	1,0	0,2
Biciclette	3,6	1,5
Pezzi di ricambio e accessori per mezzi di trasporto privati	1,4	0,0
Carburanti e lubrificanti per mezzi di trasporto privati	-10,7	-0,4
Manutenzione e riparazione mezzi di trasporto privati	0,6	0,0
Altri servizi relativi ai mezzi di trasporto privati	2,5	-0,4
Trasporto passeggeri su rotaia	6,5	0,7
Trasporto passeggeri su strada	2,5	0,0
Trasporto aereo passeggeri (i)	-17,6 (i)	23,9 (i)
Trasporto marittimo e per vie d'acqua interne	-8,2	29,7
Trasporto multimodale passeggeri	0,8	0,0
Acquisto di altri servizi di trasporto	-4,2	0,0
<b>Comunicazioni</b>	<b>-8,6</b>	<b>-0,5</b>
Servizi postali	0,2	0,0
Apparecchi telefonici e telefax	-21,3	-1,4
Servizi di telefonia e telefax	-0,8	-0,1
<b>Ricreazione, spettacoli e cultura</b>	<b>-0,7</b>	<b>0,4</b>
Apparecchi di ricezione, registrazione e riproduzione di suoni e immagini	-13,7	-1,8
Apparecchi fotografici e cinematografici e strumenti ottici	-3,1	-2,2
Apparecchi per il trattamento dell'informazione	9,3	-2,4
Supporti di registrazione	-3,3	-0,3
Beni durevoli per ricreazione all'aperto	2,3	-0,1
Strumenti musicali e beni durevoli per ricreazione al coperto	0,4	0,7
Giochi, giocattoli e hobby	0,3	-0,5
Articoli sportivi, per campeggio e attività ricreative	2,9	0,9
Articoli per giardinaggio, piante e fiori (i)	4,4 (i)	-1,3 (i)
Animali domestici e relativi prodotti	-0,5	0,2
Servizi veterinari e altri servizi per animali domestici	0,3	0,0
Servizi ricreativi e sportivi (i)	2,6 (i)	2,2 (i)
Servizi culturali	-0,1	0,3
Giochi, lotterie e scommesse	0,0	0,0
Libri	1,8	0,3



<b>DESCRIZIONE</b>	<b>Var. % Anno Precedente</b>	<b>Var. % Mensile</b>
Giornali e periodici	0,5	-0,6
Articoli di cartoleria e materiale da disegno	-1,0	-1,9
Pacchetti vacanza	-9,8	4,1
<b>Istruzione</b>	<b>1,4</b>	<b>0,0</b>
Scuola dell'infanzia ed istruzione primaria	2,3	0,0
Istruzione secondaria	-0,7	0,0
Istruzione universitaria	1,9	0,0
Corsi d'istruzione e di formazione (i)	1,0 (i)	0,0 (i)
<b>Servizi ricettivi e di ristorazione</b>	<b>-0,1</b>	<b>0,2</b>
Ristoranti, bar e simili	0,9	-0,4
Mense	-5,1	0,0
Servizi di alloggio	-1,6	2,0
<b>Altri beni e servizi</b>	<b>4,1</b>	<b>0,2</b>
Servizi di parrucchiere e trattamenti di bellezza	2,4	-0,2
Apparecchi elettrici per la cura della persona	0,8	-0,1
Altri apparecchi non elettrici, articoli e prodotti per la cura della persona	-1,8	0,3
Gioielleria ed orologeria (i)	14,1 (i)	0,0 (i)
Altri effetti personali	0,1	-1,7
Assistenza sociale	1,7	0,0
Servizi assicurativi connessi all'abitazione	-1,3	-1,2
Servizi assicurativi connessi alla salute	-2,4	0,0
Assicurazioni sui mezzi di trasporto	8,0	0,1
Altri servizi finanziari n.a.c.	9,8	1,2
Altri servizi n.a.c.	1,6	0,0

**(i) indice e relativa percentuale calcolata imputando, perché non disponibili o non utilizzabili, dati elementari rappresentativi del 50% e più del peso dell'aggregato**

# GLOSSARIO

<b>Beni Alimentari</b>	Comprendono oltre ai generi alimentari (come ad esempio il pane, la carne, i formaggi), le bevande analcoliche e quelle alcoliche
<b>Beni Energetici</b>	Comprendono i beni energetici regolamentati (energia elettrica, gas) e quelli non regolamentati (carburanti, lubrificanti per veicoli e combustibili)
<b>Tabacchi</b>	Comprendono i tabacchi
<b>Altri Beni</b>	Comprendono i beni di consumo ad esclusione dei beni alimentari, energetici e tabacchi. Si dividono in Beni durevoli (es. autovetture, articoli per l'arredamento, elettrodomestici), in Beni non durevoli (es. detersivi per la pulizia, i prodotti per la cura della persona, i medicinali) e in Beni semidurevoli (es. capi di abbigliamento, calzature, libri)
<b>Servizi relativi all'abitazione</b>	Comprendono i servizi di riparazione, la pulizia e la manutenzione della casa, la tariffa per i rifiuti solidi, il canone d'affitto, le spese condominiali
<b>Servizi relativi alle comunicazioni</b>	Comprendono i servizi di telefonia e i servizi postali
<b>Servizi ricreativi, culturali e per la cura della persona</b>	Comprendono i pacchetti vacanza, i servizi di alloggio, i ristoranti, bar e simili, le mense, la riparazione di apparecchi audiovisivi, fotografici e informatici, i servizi per l'abbigliamento, i servizi per l'igiene personale, i servizi ricreativi e culturali, i concorsi e le lotterie
<b>Servizi relativi ai trasporti</b>	Comprendono i trasporti aerei, marittimi, ferroviari e stradali, i servizi di manutenzione e riparazione di mezzi di trasporto, i trasferimenti di proprietà, le assicurazioni sui mezzi di trasporto
<b>Servizi vari</b>	Comprendono l'istruzione, i servizi medici, i servizi per l'assistenza, i servizi finanziari, le professioni liberali, i servizi funebri e le assicurazioni sugli infortuni
<b>Componente di fondo (core inflation)</b>	Viene calcolata, con riferimento all'indice nazionale dei prezzi al consumo NIC, escludendo i beni alimentari non lavorati e i beni energetici
<b>Prodotti ad alta frequenza di acquisto:</b>	Includono, oltre ai generi alimentari, le bevande alcoliche ed analcoliche, i tabacchi, le spese per l'affitto, i beni non durevoli per la casa, i servizi per la pulizia e manutenzione della casa, i carburanti, i trasporti urbani, i giornali e i periodici, i servizi di ristorazione e le spese di assistenza
<b>Prodotti a media frequenza di acquisto</b>	Comprendono, tra gli altri, le spese di abbigliamento, le tariffe elettriche e quelle relative all'acqua potabile e lo smaltimento rifiuti, i medicinali, i servizi medici e quelli dentistici, i trasporti stradali, ferroviari, marittimi ed aerei, i servizi postali e telefonici, i servizi ricreativi e culturali, i pacchetti vacanza, i libri, gli alberghi e gli altri servizi di alloggio
<b>Prodotti a bassa frequenza di acquisto</b>	Comprendono gli elettrodomestici, i servizi ospedalieri, l'acquisto dei mezzi di trasporto, i servizi di trasloco, gli apparecchi audiovisivi, fotografici ed informatici e gli articoli sportivi
<b>Inflazione acquisita</b>	Rappresenta la variazione media dell'indice nell'anno considerato, che si avrebbe ipotizzando che l'indice stesso rimanga al medesimo livello dell'ultimo dato mensile disponibile nella restante parte dell'anno