



## CITTA' DI TORINO

Vice Direzione Generale Servizi Amministrativi  
**Direzione Servizi Civici**  
Servizio Statistica e Toponomastica

### **INDICI DEI PREZZI AL CONSUMO PER L'INTERA COLLETTIVITA'**

MESE: **GIUGNO 2013**

#### **ANTICIPAZIONE PROVVISORIA**

Nel mese di **Giugno 2013**, a seguito della rilevazione dei prezzi effettuata dal Servizio Statistica della Città, l'indice complessivo dei prezzi al consumo per l'intera collettività (NIC) è risultato pari al **106,8 (Base Anno 2010=100)** con una variazione del **+0,3%** rispetto al mese precedente e con una variazione del **+1,1%** (tasso tendenziale) rispetto al mese di **Giugno 2012**.

I prezzi dei prodotti acquistati con **maggiore frequenza** registrano una variazione del **+0,4%** sul mese precedente e una variazione del **+1,9%** sull'anno precedente. I prezzi dei prodotti a **media frequenza** d'acquisto segnalano una variazione mensile del **+0,4%** e una variazione tendenziale del **+1,0%**. I prezzi dei prodotti a **bassa frequenza** di acquisto rilevano una variazione del **-0,4%** sul mese precedente e una variazione tendenziale del **-0,1%**.

#### **Analisi del bilancio per divisioni di prodotto:**

**Prodotti alimentari e bevande non alcoliche (+0,6%):** Si conferma la tendenza positiva della divisione di prodotto a seguito delle variazioni rilevate nelle classi relative alla frutta (+5,6%), ai vegetali (+1,8%), agli altri prodotti alimentari (+0,9%), ai pesci e prodotti ittici (+0,7%), agli oli e grassi (+0,7%), al caffè, tè e cacao (+0,6%), allo zucchero, confetture, miele, cioccolato e dolci (+0,4%) ed alle acque minerali, bevande analcoliche, succhi di frutta e verdura (+0,2%). In calo troviamo le classi relative al pane e cereali (-0,3%) ed alle carni (-0,1%).

**TORINO2015**  
CAPITALE EUROPEA DELLO SPORT

Corso Valdocco 20 – 10122 Torino - tel. +39.011.4424563 - fax +39.011.4424585  
e-mail: [prezzi@comune.torino.it](mailto:prezzi@comune.torino.it) - [www.comune.torino.it](http://www.comune.torino.it)

**Bevande alcoliche e tabacchi (INVARIATO):** I ribassi riscontrati nelle classi relative alle birre (-0,3%) ed agli alcolici (-0,2%) sono compensati dagli aumenti rilevati nella classe relativa ai vini (+0,2%) e, pertanto, non causano alcuna variazione alla divisione.

**Abbigliamento e calzature (INVARIATO):** Nelle classi della presente divisione di prodotto non vengono rilevate variazioni significative.

**Abitazione, acqua, energia elettrica e combustibili (-0,1%):** Inversione di tendenza per la divisione di prodotto provocata dalle diminuzioni riscontrate nelle classi relative agli affitti reali per l'abitazione principale (-0,2%) ed al gasolio per riscaldamento (-0,1%). In aumento troviamo la classe relativa agli altri servizi per l'abitazione (+0,1%).

**Mobili, articoli e servizi per la casa (INVARIATO):** Pur restando invariata, la divisione presenta al suo interno rincari riscontrati nelle classi relative ai beni non durevoli per la casa (+0,2%) ed alla cristalleria, stoviglie ed utensili domestici (+0,1%). Vengono registrati, inoltre, ribassi riferiti ai grandi apparecchi domestici elettrici e non (-0,5%) ed agli articoli tessili per la casa (-0,1%).

**Servizi sanitari e spese per la salute (+0,1%):** L'andamento della divisione è determinato dagli aumenti rilevati nella classe relativa alle attrezzature ed apparecchi terapeutici (+1,5%).

**Trasporti (+0,9%):** Cambio di segno per la divisione di prodotto determinata dai rincari riscontrati nelle classi relative al trasporto marittimo e per vie d'acqua interne (+13,1%), al trasporto aereo passeggeri (+5,7%), alla manutenzione e riparazione mezzi di trasporto privati (+0,8%), ai carburanti e lubrificanti per mezzi di trasporto privati (+0,7%) ed ai pezzi di ricambio ed accessori per mezzi di trasporto privati (+0,4%). In diminuzione troviamo la classe relativa al trasporto passeggeri su rotaia (-2,8%).

**Comunicazioni (-1,3%):** Il segno della divisione, totalmente rilevata dall'Istituto Nazionale di Statistica, rimane negativo a seguito delle variazioni riscontrate nelle classi relative agli apparecchi telefonici e telefax (-3,8%), ai servizi di telefonia e telefax (-0,3%) ed ai servizi postali (-0,2%).

**Ricreazione, spettacolo e cultura (+0,4%):** La divisione di prodotto diventa positiva a seguito degli aumenti riscontrati nelle classi relative ai pacchetti vacanza (+8,8%), ai servizi culturali (+2,1%), ai giochi, giocattoli e hobby (+1,4%), agli animali domestici e relativi prodotti (+0,9%), agli strumenti musicali e beni durevoli per ricreazione al coperto (+0,8%), ai servizi ricreativi e sportivi (+0,6%), ai libri (+0,6%) ed ai beni durevoli per ricreazione all'aperto (+0,4%). In diminuzione troviamo le classi relative agli apparecchi per il trattamento dell'informazione (-3,8%), ai supporti di registrazione (-3,7%), agli apparecchi fotografici e cinematografici e strumenti ottici (-2,9%), alla riparazione di apparecchi audiovisivi, fotografici e informatici (-0,9%), ai giornali e periodici (-0,6%), agli apparecchi di ricezione, registrazione e riproduzione di suoni e immagini (-0,4%) ed agli articoli per giardinaggio, piante e fiori (-0,4%).

**Istruzione (INVARIATO):** Nella presente divisione di prodotto non si rilevano variazioni.

**Servizi ricettivi e di ristorazione (+0,4%):** Gli incrementi riscontrati nelle classi relative ai servizi di alloggio (+0,6%) ed ai ristoranti, bar e simili (+0,4%) hanno generato il segno positivo della divisione.

**Altri beni e servizi (-0,2%):** Continua l'andamento negativo della divisione causato dalle diminuzioni rilevate nelle classi relative alla gioielleria ed orologeria (-2,4%) ed agli altri apparecchi non elettrici, articoli e prodotti per la cura della persona (-0,2%). In rialzo troviamo le classi relative alle assicurazioni sui mezzi di trasporto (+0,2%) ed agli altri servizi n.a.c. (+0,1%).

### **Significative variazioni annuali:**

**Prodotti alimentari e bevande non alcoliche:** vegetali (+10,4%), frutta (+6,4%)

**Bevande alcoliche e tabacchi:** vini (+4,5%).

**Abitazione, acqua, energia elettrica e combustibili:** raccolta acque di scarico (+8,4%), fornitura acqua (+8,1%).

**Trasporti:** trasporto aereo passeggeri (+16,1%), trasporto passeggeri su strada (+12,3%), biciclette (+6,3%).

**Comunicazioni:** servizi postali (+3,5%), servizi di telefonia e telefax (-3,8%), apparecchi telefonici e telefax (-7,6%).

**Ricreazione, spettacolo e cultura:** pacchetti vacanza (+3,8%), giornali e periodici (+3,7%), apparecchi fotografici e cinematografici e strumenti ottici (-5,8%), supporti di registrazione (-7,8%), apparecchi per il trattamento dell'informazione (-11,9%), riparazione di apparecchi audiovisivi, fotografici e informatici (-12,8%).

**Servizi ricettivi e di ristorazione:** mense (+22,7%), servizi di alloggio (-3,8%).

**Altri beni e servizi:** altri servizi finanziari (+4,8%).

Le rilevazioni eseguite dal Settore Statistica della Città di Torino sono state effettuate secondo le disposizioni e le norme tecniche stabilite dall'ISTAT.

I dati relativi all'anticipazione del mese in corso si possono consultare sul sito:

<http://www.comune.torino.it/statistica/>

IL DIRIGENTE U.C.S.  
Dott.ssa Antonella RAVA

IL RESPONSABILE  
UFF. STATISTICHE ECONOMICHE  
Rag. Pietro CLERICUZIO

Torino, 28 Giugno 2013

**TORINO2015**  
CAPITALE EUROPEA DELLO SPORT

Corso Valdocco 20 - 10122 Torino  
+39.011.4424563 - fax +39.011.4424585  
e-mail: [prezzi@comune.torino.it](mailto:prezzi@comune.torino.it) - [www.comune.torino.it](http://www.comune.torino.it)



# CITTA' di TORINO

PREZZI AL CONSUMO: Variazione percentuali degli Indici

Anticipazione del mese di

**GIUGNO 2013**

*Intera Collettività (N.I.C.)*

DIVISIONI	Variazioni Percentuali	
	Variazioni % rispetto al mese precedente	Variazioni % rispetto corrispondente mese anno precedente
Prodotti alimentari, bevande non alcoliche	0,6	3,1
Bevande alcoliche e tabacchi	0,0	1,3
Abbigliamento e Calzature	0,0	0,2
Abitazione, acqua, energia e combustibili	-0,1	1,4
Mobili, articoli e servizi per la casa	0,0	1,2
Servizi sanitari e spese per la salute	0,1	0,5
Trasporti	0,9	1,7
Comunicazioni	-1,3	-4,6
Ricreazioni, spettacoli e cultura	0,4	0,0
Istruzione	0,0	1,7
Servizi ricettivi e di ristorazione	0,4	0,4
Altri beni e servizi	-0,2	1,1
<b>Indice generale</b>	<b>0,3</b>	<b>1,1</b>
<b>Indice generale al netto dei tabacchi</b>	<b>0,3</b>	<b>1,1</b>

# CITTA' di TORINO

*Direzione Servizi Civici  
Servizio Statistica  
e Toponomastica*



**N.I.C.**

**Tassi Mensili**

Divisioni	Anno 2013											
	Variazioni Percentuali											
	Gennaio	Febbraio	Marzo	Aprile	Maggio	Giugno	Luglio	Agosto	Settembre	Ottobre	Novembre	Dicembre
Prodotti alimentari, bevande non alcoliche	0,6	0,1	0,4	-0,1	0,8	0,6						
Bevande alcoliche e tabacchi	0,0	0,1	0,4	0,2	0,3	0,0						
Abbigliamento e Calzature	0,1	-0,1	0,0	-0,4	0,2	0,0						
Abitazione, acqua, energia e combustibili	0,3	0	0,1	-1,0	0,5	-0,1						
Mobili, articoli e servizi per la casa	0,3	0,1	0,1	-0,1	0,1	0,0						
Servizi sanitari e spese per la salute	0,5	0,0	0,2	0,0	0,0	0,1						
Trasporti	-1,0	0,4	1,0	-0,5	-0,6	0,9						
Comunicazioni	0,3	-3,7	-1,2	2,1	-0,4	-1,3						
Ricreazioni, spettacoli e cultura	0,2	0,5	0,1	-0,2	-0,5	0,4						
Istruzione	0,0	0,0	0,0	0,0	0,0	0,0						
Servizi Ricettivi e di Ristorazione	0,1	0,1	0,1	0,1	-0,2	0,4						
Altri beni e servizi	0,8	0,4	0,1	0,0	-0,1	-0,2						
<b>Indice generale</b>	<b>0,2</b>	<b>0,1</b>	<b>0,2</b>	<b>-0,1</b>	<b>0,0</b>	<b>0,3</b>						
<b>Indice generale al netto dei tabacchi</b>	<b>0,1</b>	<b>0,1</b>	<b>0,3</b>	<b>-0,2</b>	<b>0,0</b>	<b>0,3</b>						



Valori provvisori

# CITTA' di TORINO

Direzione Servizi Civici  
Servizio Statistica  
e Toponomastica



**N.I.C.**

**Tassi Annuali Tendenziali**

Divisioni	Anno 2013											
	Variazioni Percentuali											
	Gennaio	Febbraio	Marzo	Aprile	Maggio	Giugno	Luglio	Agosto	Settembre	Ottobre	Novembre	Dicembre
Prodotti alimentari, bevande non alcoliche	3,1	2,5	2,9	2,6	3,3	3,1						
Bevande alcoliche e tabacchi	2,3	2,3	1,6	1,4	1,5	1,3						
Abbigliamento e Calzature	0,9	1,1	0,5	0,1	0,1	0,2						
Abitazione, acqua, energia e combustibili	5,2	4,3	4,1	1,6	1,5	1,4						
Mobili, articoli e servizi per la casa	1,4	1,2	1,1	1,2	1,2	1,2						
Servizi sanitari e spese per la salute	-0,8	-0,8	0,1	0,1	0,2	0,5						
Trasporti	4,4	3,2	2,3	0,0	0,5	1,7						
Comunicazioni	-1,3	-4,1	-5,9	-2,4	-2,3	-4,6						
Ricreazioni, spettacoli e cultura	-0,2	-0,2	0,9	0,4	0,3	0,0						
Istruzione	1,7	1,7	1,7	1,7	1,7	1,7						
Servizi Ricettivi e di Ristorazione	2,2	2,2	2,3	1,0	0,6	0,4						
Altri beni e servizi	1,6	1,8	1,7	1,5	1,4	1,1						
<b>Indice generale</b>	<b>2,2</b>	<b>1,8</b>	<b>1,6</b>	<b>0,9</b>	<b>1,0</b>	<b>1,1</b>						
<b>Indice generale al netto dei tabacchi</b>	<b>2,2</b>	<b>1,7</b>	<b>1,7</b>	<b>0,9</b>	<b>1,0</b>	<b>1,1</b>						

 Valori provvisori

# CITTA' di TORINO

Direzione Servizi Civici  
Servizio Statistica  
e Toponomastica



## INDICI PREZZI AL CONSUMO N.I.C.

Mese : GIUGNO 2013

Divisioni	Variazioni Percentuali												Inflazione Acquisita
	gen-13	feb-13	mar-13	apr-13	mag-13	giu-13	lug-13	ago-13	set-13	ott-13	nov-13	dic-13	
	gen-12	feb-12	mar-12	apr-12	mag-12	giu-12	lug-12	ago-12	set-12	ott-12	nov-12	dic-12	
Prodotti alimentari, bevande non alcoliche	3,1	2,5	2,9	2,6	3,3	3,1							3,1
Bevande alcoliche e tabacchi	2,3	2,3	1,6	1,4	1,5	1,3							1,4
Abbigliamento e Calzature	0,9	1,1	0,5	0,1	0,0	0,2							0,2
Abitazione, acqua, energia e combustibili	5,2	4,3	4,1	1,6	1,5	1,4							1,7
Mobili, articoli e servizi per la casa	1,4	1,2	1,1	1,2	1,2	1,2							1,0
Servizi sanitari e spese per la salute	-0,8	-0,8	0,1	0,1	0,2	0,5							0,3
Trasporti	4,4	3,2	2,3	0,0	0,5	1,7							1,1
Comunicazioni	-1,3	-4,1	-5,9	-2,4	-2,3	-4,6							-3,7
Ricreazioni, spettacoli e cultura	-0,2	-0,2	0,9	0,4	0,3	0,0							0,1
Istruzione	1,7	1,7	1,7	1,7	1,7	1,7							1,3
Servizi Ricettivi e di Ristorazione	2,2	2,2	2,3	1,0	0,6	0,4							0,8
Altri beni e servizi	1,6	1,8	1,7	1,5	1,4	1,1							1,1
<b>Indice generale</b>	<b>2,2</b>	<b>1,8</b>	<b>1,6</b>	<b>0,9</b>	<b>1,0</b>	<b>1,1</b>							<b>1,1</b>
<b>Indice generale al netto dei tabacchi</b>	<b>2,2</b>	<b>1,7</b>	<b>1,7</b>	<b>0,9</b>	<b>1,0</b>	<b>1,1</b>							<b>1,1</b>

 Valori provvisori

**Inflazione acquisita** rappresenta la variazione media dell'indice nell'anno indicato, ( Indici Medi Anno 2012 ) che si avrebbe ipotizzando che l'indice stesso ( Indici Giugno 2013 ) rimanga al medesimo livello dell'ultimo dato mensile disponibile nella resante parte dell'anno.



# CITTA' di TORINO

**Direzione Servizi Civici  
Servizio Statistica e Toponomastica**

INDICI DEI PREZZI AL CONSUMO NIC

*Andamento dei prodotti a diversa frequenza d'acquisto*

**Base Anno 2010 = 100**

**Anno 2013**

Tipologia di Prodotto	GENNAIO		FEBBRAIO		MARZO		APRILE		MAGGIO		GIUGNO		LUGLIO		AGOSTO		SETTEMBRE		OTTOBRE		NOVEMBRE		DICEMBRE	
	Cong.	Tend.	Cong.	Tend.	Cong.	Tend.	Cong.	Tend.	Cong.	Tend.	Cong.	Tend.	Cong.	Tend.	Cong.	Tend.	Cong.	Tend.	Cong.	Tend.	Cong.	Tend.	Cong.	Tend.
Alta frequenza	0,3	3,1	0,3	2,6	0,2	2,3	-0,2	1,5	0,0	1,6	0,4	1,9												
Media frequenza	0,0	2,3	-0,1	1,8	0,4	1,9	-0,2	0,8	0,1	0,9	0,4	1,0												
Bassa frequenza	0,3	0,1	0,0	0,1	0,1	0,3	0,0	0,4	-0,1	0,4	-0,4	-0,1												
<b>Indice generale</b>	<b>0,2</b>	<b>2,2</b>	<b>0,1</b>	<b>1,8</b>	<b>0,2</b>	<b>1,6</b>	<b>-0,1</b>	<b>0,9</b>	<b>0,0</b>	<b>1,0</b>	<b>0,3</b>	<b>1,1</b>												

Dall'indice generale dei prezzi al consumo per l'intera collettività (NIC),calcolato sui prezzi rilevati mensilmente in base alla classificazione del paniere Coicop, vengono elaborati i dati relativi a tre raggruppamenti riferiti alle diverse frequenze di acquisto dei prodotti da parte dei consumatori.

I tre raggruppamenti si dividono:

**Prodotti ad alta frequenza di acquisto:** includono,oltre ai generi alimentari,le bevande alcoliche ed analcoliche,i tabacchi ,le spese per l'affitto,i beni non durevoli per la casa,i servizi per la pulizia e manutenzione della casa,i carburanti,i trasporti urbani,i giornali e i periodici,i servizi di ristorazione,le spese di assistenza.

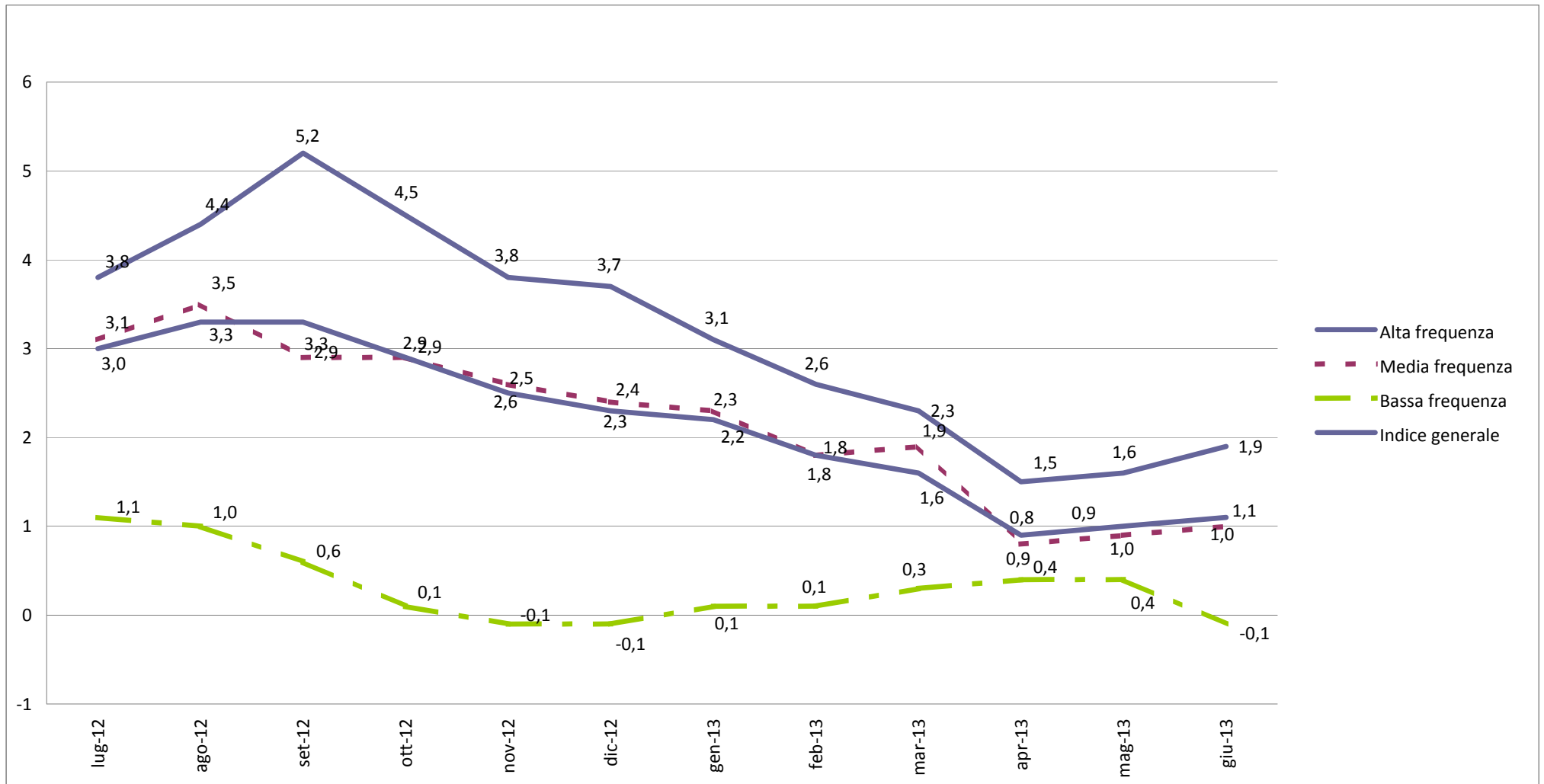
**Prodotti a media frequenza di acquisto:** comprendono,tra gli altri,le spese di abbigliamento,le tariffe elettriche e quelle relative all'acqua potabile e lo smaltimento dei rifiuti,i medicinali,,i servizi medici e quelli dentistici,i trasporti stradali,ferroviari marittimi e aerei,i servizi postali e telefonici,i servizi ricreativi e culturali,i pacchetti vacanze,i libri,gl'alberghi e gli altri servizi di alloggio.

**Prodotti a bassa frequenza:**comprendono gli elettrodomestici,i servizi ospedalieri,l'acquisto dei mezzi di trasporto,i servizi di trasloco,gl'apparecchi audiovisivi,fotografici e informatici,gl'articoli sportivi.





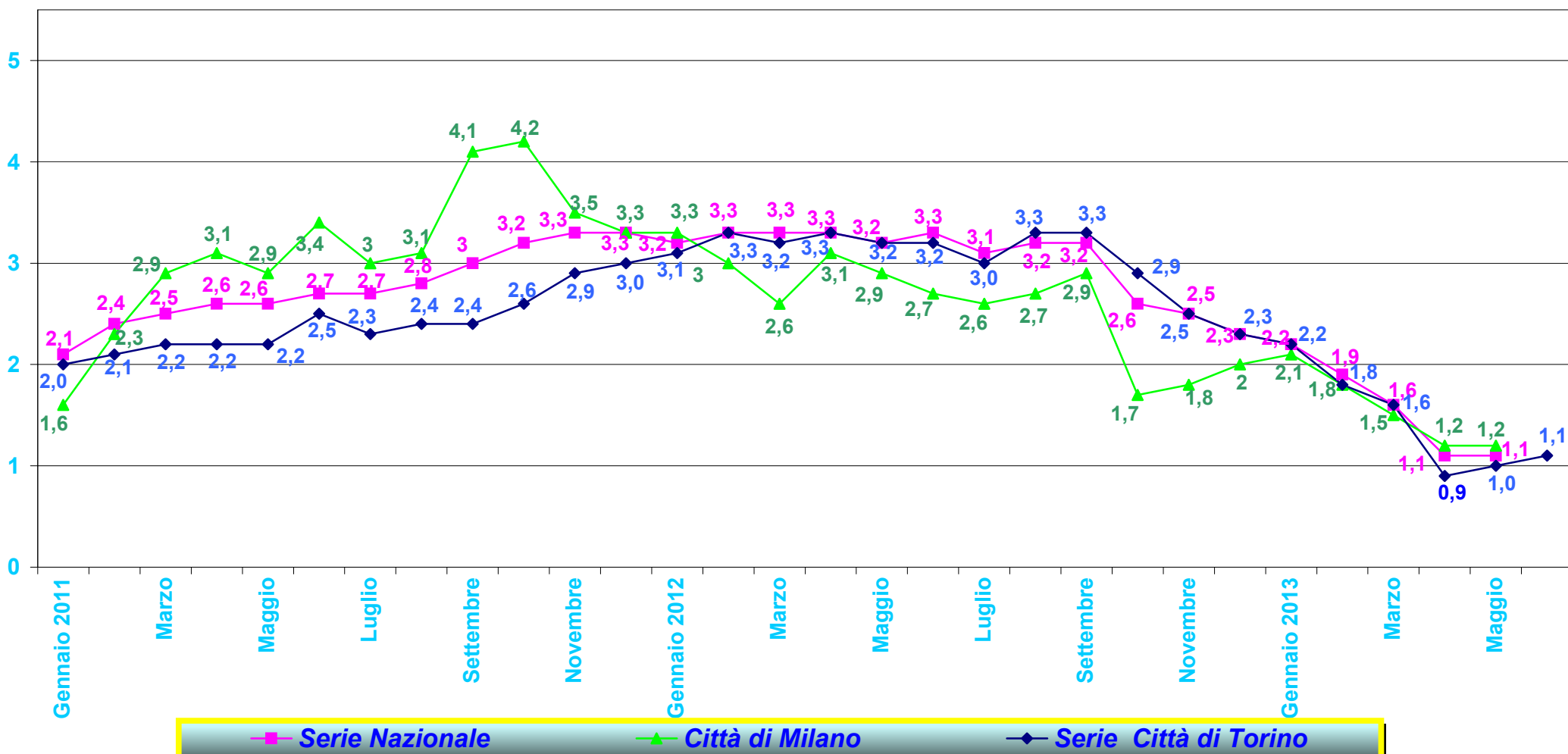
# VARIAZIONI TENDENZIALI DELL'INDICE DEI PREZZI AL CONSUMO (NIC) PER PRODOTTI A DIVERSA FREQUENZA D'ACQUISTO ANNO 2013





**DIREZIONE SERVIZI CIVICI  
SERVIZIO STATISTICA e  
TOPONOMASTICA**

**Indice Intera Collettività  
Andamento Tasso Tendenziale Annuo  
Confronto Serie Nazionale - Torino - Milano  
Anni 2011 - 2012 - 2013**



**DIREZIONE SERVIZI**  
**SERVIZIO**  
**E TOPONOMASTICA**  
**GIUGNO 2013**

**CLASSI di PRODOTTO**

<i>In Aumento</i>	<i>Var. % Mese precedente</i>	<i>In Diminuzione</i>	<i>Var. % Mese precedente</i>
<i>Prodotti</i>		<i>Prodotti</i>	
<b>Prodotti alimentari, bevande non alcoliche</b>			
Frutta	5,6	Pane e cereali	-0,3
Vegetali	1,8	Carni	-0,1
Prodotti alimentari n.a.c.	0,9		
Oli e grassi	0,7		
Pesci e prodotti ittici	0,7		
Caffè, tè e cacao	0,6		
Zucchero, confetture, miele, cioccolato e dolciumi	0,4		
Acque minerali, bevande analcoliche, succhi di frutta e verdura	0,2		
<b>Bevande alcoliche e tabacchi</b>			
Vini	0,2	Birre	-0,3
		Alcolici	-0,2
<b>Abitazione, acqua, energia e combustibili</b>			
Altri servizi per l'abitazione n.a.c.	0,1	Affitti reali per l'abitazione principale	-0,2
		Gasolio per riscaldamento	-0,1
<b>Mobili, articoli e servizi per la casa</b>			
Beni non durevoli per la casa	0,2	Grandi apparecchi domestici elettrici e non	-0,5
Cristalleria, stoviglie e utensili domestici	0,1	Articoli tessili per la casa	-0,1
<b>Servizi sanitari e spese per la salute</b>			
Attrezzature ed apparecchi terapeutici	1,5		

## *In Aumento*

## *In Diminuzione*

<i>Prodotti</i>	<i>Var. % Mese precedente</i>	<i>Prodotti</i>	<i>Var. % Mese precedente</i>
<b>Trasporti</b>			
Trasporto marittimo e per vie d'acqua interne	13,1	Trasporto passeggeri su rotaia	-2,8
Trasporto aereo passeggeri	5,7		
Manutenzione e riparazione mezzi di trasporto privati	0,8		
Carburanti e lubrificanti per mezzi di trasporto privati	0,7		
Pezzi di ricambio e accessori per mezzi di trasporto privati	0,4		
<b>Comunicazioni</b>			
		Apparecchi telefonici e telefax	-3,8
		Servizi di telefonia e telefax	-0,3
		Servizi postali	-0,2
<b>Ricreazioni, spettacoli e cultura</b>			
Pacchetti vacanza	8,8	Apparecchi per il trattamento dell'informazione	-3,8
Servizi culturali	2,1	Supporti di registrazione	-3,7
Giochi, giocattoli e hobby	1,4	Apparecchi fotografici e cinematografici e strumenti ottici	-2,9
Animali domestici e relativi prodotti	0,9	Riparazione di apparecchi audiovisivi, fotografici e informatici	-0,9
Strumenti musicali e beni durevoli per ricreazione al coperto	0,8	Giornali e periodici	-0,6
Libri	0,6	Articoli per giardinaggio, piante e fiori	-0,4
Servizi ricreativi e sportivi	0,6	Apparecchi di ricezione, registrazione e riproduzione di suoni e immagini	-0,4
Beni durevoli per ricreazione all'aperto	0,4		
<b>Servizi ricettivi e di ristorazione</b>			
Servizi di alloggio	0,6		
Ristoranti, bar e simili	0,4		
<b>Altri beni e servizi</b>			
Assicurazioni sui mezzi di trasporto	0,2	Gioielleria ed orologeria	-2,4
Altri servizi n.a.c.	0,1	Altri apparecchi non elettrici, articoli e prodotti per la cura della persona	-0,2