



CITTA' DI TORINO

Area Servizi Civici
Servizio Statistica e Toponomastica

INDICI DEI PREZZI AL CONSUMO PER L'INTERA COLLETTIVITA'

MESE: **MAGGIO 2014**

ANTICIPAZIONE PROVVISORIA

Nel mese di **Maggio 2014**, a seguito della rilevazione dei prezzi effettuata dal Servizio Statistica della Città, l'indice complessivo dei prezzi al consumo per l'intera collettività (**NIC**) è risultato pari al **107,1 (Base Anno 2010=100)** con una variazione del **+0,2%** rispetto al mese precedente e con una variazione del **+0,6%** (tasso tendenziale) rispetto al mese di **Maggio 2013**.

I prezzi dei prodotti acquistati con **maggiore frequenza** registrano **INVARIATO** sul mese precedente e una variazione del **+0,6%** sull'anno precedente. I prezzi dei prodotti a **media frequenza** d'acquisto segnalano una variazione mensile del **+0,6%** e una variazione tendenziale del **+0,9%**. I prezzi dei prodotti a **bassa frequenza** di acquisto rilevano una variazione del **-0,1%** su aprile 2014 e una variazione del **-0,3%** sull'anno precedente.

Analisi del bilancio per divisioni di prodotto:

Prodotti alimentari e bevande analcoliche (INVARIATO): Pur restando invariata, la divisione di prodotto presenta al suo interno rincari riscontrati nelle classi relative alla frutta (+1,9%), al pane e cereali (+0,1%) ed alle carni (+0,1%). Vengono registrati, inoltre, ribassi riferiti ai vegetali (-0,9%), agli oli e grassi (-0,6%), allo zucchero, confetture, miele, cioccolato e dolci (-0,5%), agli altri prodotti alimentari (-0,4%) ed ai pesci e prodotti ittici (-0,3%).



Corso Valdocco 20 – 10122 Torino - tel. +39.011.4424563 - fax +39.011.4424585
e-mail: prezzi@comune.torino.it - www.comune.torino.it

Bevande alcoliche e tabacchi (+0,1%): La divisione di prodotto diventa positiva per effetto dei rincari rilevati nella classe relativa alle birre (+1,2%). In calo troviamo la classe relativa ai vini (-0,1%).

Abbigliamento e calzature (+0,1%): La divisione è positiva per effetto degli aumenti riscontrati nelle classi relative agli altri articoli d'abbigliamento e accessori per l'abbigliamento (+0,5%), alle scarpe ed altre calzature (+0,2%) ed agli indumenti (+0,1%).

Abitazione, acqua, energia elettrica, gas e altri combustibili (+0,3%): Cambio di segno per la divisione di prodotto determinato dai rincari rilevati nelle classi relative agli altri servizi per l'abitazione (+1,9%) ed al gasolio per riscaldamento (+0,1%). In ribasso troviamo la classe relativa ai prodotti per la riparazione e la manutenzione della casa (-0,7%).

Mobili, articoli e servizi per la casa (INVARIATO): La divisione rimane invariata nonostante la presenza di variazioni positive relative ai mobili e arredi (+0,1%), agli articoli tessili per la casa (+0,1%), alla cristalleria, stoviglie e utensili domestici (+0,1%), ai piccoli utensili ed accessori vari (+0,1%) ed ai beni non durevoli per la casa (+0,1%). In calo troviamo la classe relativa ai grandi apparecchi domestici elettrici e non (-0,3%).

Servizi sanitari e spese per la salute (-0,1%): Le variazioni rilevate nelle classi relative agli altri prodotti medicali (-0,7%) ed alle attrezzature ed apparecchi terapeutici (-0,2%) hanno dato il segno negativo alla divisione.

Trasporti (-0,9%): L'andamento negativo della divisione è determinato dai notevoli ribassi rilevati nelle classi relative al trasporto aereo passeggeri (-15,8%) ed al trasporto marittimo e per vie d'acqua interne (-3,1%). In aumento notiamo le classi relative alla manutenzione e riparazione mezzi di trasporto privati (+0,9%), al trasporto passeggeri su rotaia (+0,6%), ai pezzi di ricambio ed accessori per mezzi di trasporto privati (+0,4%), ai carburanti e lubrificanti per mezzi di trasporto privati (+0,3%), ai motocicli e ciclomotori (+0,2%), al trasporto multimodale passeggeri (+0,2%) ed agli altri servizi relativi ai mezzi di trasporto privati (+0,1%).

Comunicazioni (-0,4%): I ribassi rilevati nella classe relativa ai servizi di telefonia e telefax (-1,1%), hanno generato il segno negativo della divisione di prodotto totalmente rilevata dall'ISTAT. In rialzo troviamo la classe degli apparecchi telefonici e telefax (+0,8%).

Ricreazione, spettacoli e cultura (-0,7%): Continua il trend negativo della divisione a seguito delle diminuzioni riscontrate nelle classi relative ai supporti di registrazione (-4,9%), ai pacchetti vacanza (-3,4%), ai servizi culturali (-3,2%), ai giornali e periodici (-1,5%), agli apparecchi di ricezione, registrazione e riproduzione di suoni e immagini (-0,7%), agli apparecchi per il trattamento dell'informazione (-0,4%), agli apparecchi fotografici, cinematografici e strumenti ottici (-0,3%) ed ai libri (-0,2%). In aumento troviamo le classi relative agli articoli per giardinaggio, piante e fiori (+2,0%), ai giochi, giocattoli e hobby (+0,5%), ai servizi ricreativi e sportivi (+0,3%) ed agli articoli di cartoleria e materiale da disegno (+0,3%).

Istruzione (INVARIATO): Nella presente divisione di prodotto non si rilevano variazioni.

Servizi ricettivi e di ristorazione (+4,3%): I notevoli rincari riscontrati nella classe relativa ai servizi di alloggio (+16,0%) hanno provocato il segno positivo della divisione.

Altri beni e servizi (-0,2%): Inversione di tendenza per la divisione di prodotto determinata dai ribassi riscontrati nelle classi relative alla gioielleria ed orologeria (-1,8%), ai servizi di parrucchiere

e trattamenti di bellezza (-0,3%) ed agli altri apparecchi non elettrici, articoli e prodotti per la cura della persona (-0,1%). In aumento rileviamo le classi relative alle assicurazioni sui mezzi di trasporto (+0,7%) ed agli apparecchi elettrici per la cura della persona (+0,2%).

Significative variazioni annuali:

Prodotti alimentari e bevande analcoliche: vegetali (-5,0%), frutta (-5,1%).

Bevande alcoliche e tabacchi: vini (+4,6%), alcolici (+3,1%).

Abbigliamento e calzature: altri articoli d'abbigliamento e accessori per l'abbigliamento (+4,4%), scarpe ed altre calzature (+4,2%).

Abitazione, acqua, energia elettrica, gas e altri combustibili: raccolta rifiuti (+22,9%), altri servizi per l'abitazione (+10,4%), raccolta acque di scarico (+8,3%), fornitura acqua (+8,1%), combustibili solidi (+6,4%), gas (-7,3%).

Mobili, articoli e servizi per la casa: riparazione di apparecchi per la casa (+5,1%), articoli tessili per la casa (+3,4%), piccoli elettrodomestici (-3,3%).

Servizi sanitari e spese per la salute: attrezzature ed apparecchi terapeutici (+5,9%).

Trasporti: manutenzione e riparazione mezzi di trasporto privati (+3,9%), automobili (+3,3%), trasporto passeggeri su rotaia (+3,3%), altri servizi relativi ai mezzi di trasporto privati (+3,1%), trasporto aereo passeggeri (-6,8%).

Comunicazioni: servizi di telefonia e telefax (-7,7%), apparecchi telefonici e telefax (-16,4%).

Ricreazione, spettacoli e cultura: articoli per giardinaggio, piante e fiori (+9,5%), animali domestici e relativi prodotti (+4,1%), beni durevoli per ricreazione all'aperto (+3,9%), apparecchi per trattamento dell'informazione (-7,7%), apparecchi fotografici, cinematografici e strumenti ottici (-8,4%).

Istruzione: istruzione secondaria (+5,2%).

Altri beni e servizi: gioielleria ed orologeria (-10,0%).

Le rilevazioni eseguite dal Servizio Statistica della Città di Torino sono state effettuate secondo le disposizioni e le norme tecniche stabilite dall'ISTAT.

I dati relativi all'anticipazione del mese in corso si possono consultare sul sito:

<http://www.comune.torino.it/statistica/>

IL DIRIGENTE U.C.S.
Dott.ssa Antonella RAVA

IL RESPONSABILE
UFF. STATISTICHE ECONOMICHE
Rag. Pietro CLERICUZIO

Torino, 30 Maggio 2014



Corso Valdocco 20 - 10122 Torino
+39.011.4424563 - fax +39.011.4424585
e-mail: prezzi@comune.torino.it - www.comune.torino.it



CITTA' di TORINO

PREZZI AL CONSUMO: Variazione percentuali degli Indici

Anticipazione del mese di

MAGGIO 2014

Intera Collettività (N.I.C.)

DIVISIONI	Variazioni Percentuali	
	Variazioni % rispetto al mese precedente	Variazioni % rispetto corrispondente mese anno precedente
Prodotti alimentari, bevande non alcoliche	0,0	-0,1
Bevande alcoliche e tabacchi	0,1	0,9
Abbigliamento e Calzature	0,1	1,3
Abitazione, acqua, energia e combustibili	0,3	1,2
Mobili, articoli e servizi per la casa	0,0	0,9
Servizi sanitari e spese per la salute	-0,1	0,8
Trasporti	-0,9	1,7
Comunicazioni	-0,4	-10,1
Ricreazioni, spettacoli e cultura	-0,7	0,7
Istruzione	0,0	1,8
Servizi ricettivi e di ristorazione	4,3	1,5
Altri beni e servizi	-0,2	-0,4
Indice generale	0,2	0,6
Indice generale al netto dei tabacchi	0,2	0,6

CITTA' di TORINO

Area Servizi Civici
Servizio Statistica
e Toponomastica



N.I.C.

Tassi Mensili

Divisioni	Anno 2014											
	Variazioni Percentuali											
	Gennaio	Febbraio	Marzo	Aprile	Maggio	Giugno	Luglio	Agosto	Settembre	Ottobre	Novembre	Dicembre
Prodotti alimentari, bevande non alcoliche	0,1	-0,3	0,0	-0,1	0,0							
Bevande alcoliche e tabacchi	0,0	0,4	-0,3	-0,1	0,1							
Abbigliamento e Calzature	0,0	-0,4	0,7	0,4	0,1							
Abitazione, acqua, energia e combustibili	0,3	0,0	0,5	-0,7	0,3							
Mobili, articoli e servizi per la casa	0,2	0,1	0,0	0,0	0,0							
Servizi sanitari e spese per la salute	0,0	0,2	0,0	0,2	-0,1							
Trasporti	-0,2	-0,3	0,3	1,5	-0,9							
Comunicazioni	-0,4	-0,9	-1,1	0,2	-0,4							
Ricreazioni, spettacoli e cultura	0,0	0,2	0,2	-0,3	-0,7							
Istruzione	0,0	0,0	0,0	0,0	0,0							
Servizi Ricettivi e di Ristorazione	-0,2	-1,0	-1,2	-0,6	4,3							
Altri beni e servizi	0,4	0,2	0,0	0,3	-0,2							
Indice generale	0,1	-0,2	0,0	0,2	0,2							
Indice generale al netto dei tabacchi	0,0	-0,2	0,1	0,1	0,2							



Valori provvisori

CITTA' di TORINO

Area Servizi Civici
Servizio Statistica
e Toponomastica



N.I.C.

Tassi Annuali Tendenziali

Divisioni	Anno 2014											
	Variazioni Percentuali											
	Gennaio	Febbraio	Marzo	Aprile	Maggio	Giugno	Luglio	Agosto	Settembre	Ottobre	Novembre	Dicembre
Prodotti alimentari, bevande non alcoliche	1,5	1,1	0,7	0,7	-0,1							
Bevande alcoliche e tabacchi	1,7	2,0	1,4	1,1	0,9							
Abbigliamento e Calzature	0,2	-0,1	0,6	1,4	1,3							
Abitazione, acqua, energia e combustibili	0,8	0,8	1,2	1,5	1,2							
Mobili, articoli e servizi per la casa	1,0	1,0	0,9	1,0	0,9							
Servizi sanitari e spese per la salute	0,7	0,9	0,7	0,9	0,8							
Trasporti	1,4	0,7	0,0	2,0	1,7							
Comunicazioni	-11,1	-8,6	-8,5	-10,2	-10,1							
Ricreazioni, spettacoli e cultura	1,2	0,9	1,0	0,9	0,7							
Istruzione	1,8	1,8	1,8	1,8	1,8							
Servizi Ricettivi e di Ristorazione	0,2	-0,9	-2,1	-2,8	1,5							
Altri beni e servizi	-0,4	-0,6	-0,6	-0,3	-0,4							
Indice generale	0,6	0,3	0,1	0,4	0,6							
Indice generale al netto dei tabacchi	0,6	0,3	0,1	0,4	0,6							

 Valori provvisori

CITTA' di TORINO

Area Servizi Civici
Servizio Statistica
e Toponomastica



INDICI PREZZI AL CONSUMO N.I.C.

Mese : **MAGGIO 2014**

Divisioni	Variazioni Percentuali												Inflazione Acquisita
	gen-14	feb-14	mar-14	apr-14	mag-14	giu-14	lug-14	ago-14	set-14	ott-14	nov-14	dic-14	
	gen-13	feb-13	mar-13	apr-13	mag-13	giu-13	lug-13	ago-13	set-13	ott-13	nov-13	dic-13	
Prodotti alimentari, bevande non alcoliche	1,5	1,1	0,7	0,7	-0,1								0,5
Bevande alcoliche e tabacchi	1,7	2,0	1,4	1,1	0,9								0,8
Abbigliamento e Calzature	0,2	-0,1	0,6	1,4	1,3								1,0
Abitazione, acqua, energia e combustibili	0,8	0,8	1,2	1,5	1,2								1,0
Mobili, articoli e servizi per la casa	1,0	1,0	0,9	1,0	0,9								0,8
Servizi sanitari e spese per la salute	0,7	0,9	0,7	0,9	0,8								0,6
Trasporti	1,4	0,7	0,0	2,0	1,7								0,4
Comunicazioni	-11,1	-8,6	-8,5	-10,2	-10,1								-7,6
Ricreazioni, spettacoli e cultura	1,2	0,9	1,0	0,9	0,7								0,2
Istruzione	1,8	1,8	1,8	1,8	1,8								1,2
Servizi Ricettivi e di Ristorazione	0,2	-0,9	-2,1	-2,8	1,5								0,2
Altri beni e servizi	-0,4	-0,6	-0,6	-0,3	-0,4								0,1
Indice generale	0,6	0,3	0,1	0,4	0,6								0,3
Indice generale al netto dei tabacchi	0,6	0,3	0,1	0,4	0,6								0,3



Valori provvisori

Inflazione acquisita rappresenta la variazione media dell'indice nell'anno indicato, (Indici Medi Anno 2013) che si avrebbe ipotizzando che l'indice stesso (Indici Maggio 2014) rimanga al medesimo livello dell'ultimo dato mensile disponibile nella restante parte dell'anno.



CITTA' di TORINO

Area Servizi Civici Servizio Statistica e Toponomastica

INDICI DEI PREZZI AL CONSUMO NIC

Andamento dei prodotti a diversa frequenza d'acquisto

Base Anno 2010 = 100

Anno 2014

Tipologia di Prodotto	GENNAIO		FEBBRAIO		MARZO		APRILE		MAGGIO		GIUGNO		LUGLIO		AGOSTO		SETTEMBRE		OTTOBRE		NOVEMBRE		DICEMBRE	
	Cong.	Tend.	Cong.	Tend.	Cong.	Tend.	Cong.	Tend.	Cong.	Tend.	Cong.	Tend.	Cong.	Tend.	Cong.	Tend.	Cong.	Tend.	Cong.	Tend.	Cong.	Tend.	Cong.	Tend.
Alta frequenza	0,2	1,2	-0,1	0,8	-0,1	0,6	-0,1	0,6	0,0	0,6														
Media frequenza	-0,1	0,4	-0,3	0,2	0,2	0,0	0,3	0,5	0,6	0,9														
Bassa frequenza	0,1	-0,3	0,1	-0,2	-0,1	-0,4	0,1	-0,3	-0,1	-0,3														
Indice generale	0,1	0,6	-0,2	0,3	0,0	0,1	0,2	0,4	0,2	0,6														

Dall'indice generale dei prezzi al consumo per l'intera collettività (NIC),calcolato sui prezzi rilevati mensilmente in base alla classificazione del paniere Coicop, vengono elaborati i dati relativi a tre raggruppamenti riferiti alle diverse frequenze di acquisto dei prodotti da parte dei consumatori.

I tre raggruppamenti si dividono:

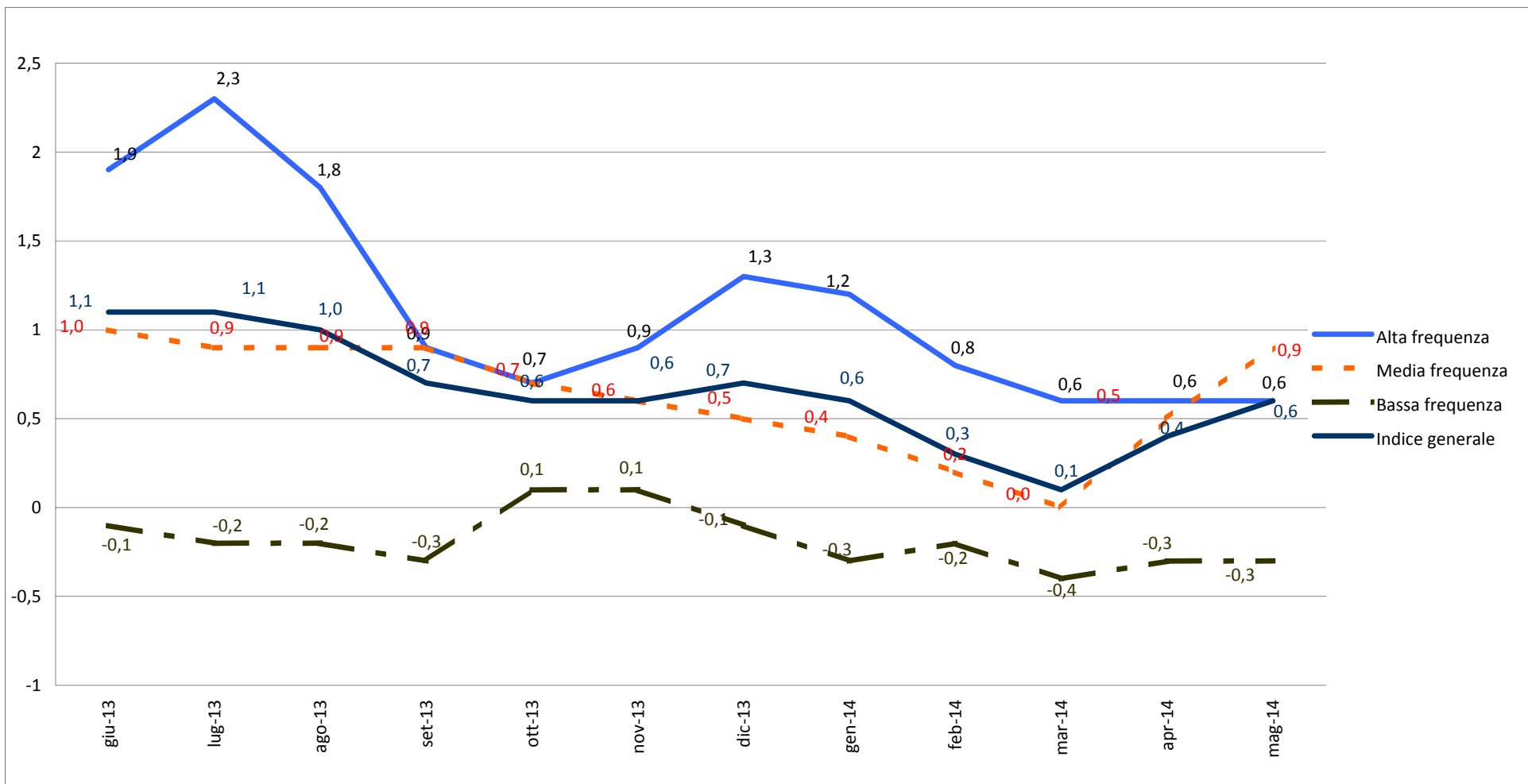
Prodotti ad alta frequenza di acquisto: includono,oltre ai generi alimentari,le bevande alcoliche ed analcoliche,i tabacchi ,le spese per l'affitto,i beni non durevoli per la casa,i servizi per la pulizia e manutenzione della casa,i carburanti,i trasporti urbani,i giornali e i periodici,i servizi di ristorazione,le spese di assistenza.

Prodotti a media frequenza di acquisto: comprendono,tra gli altri,le spese di abbigliamento,le tariffe elettriche e quelle relative all'acqua potabile e lo smaltimento dei rifiuti,i medicinali,,i servizi medici e quelli dentistici,i trasporti stradali,ferroviari marittimi e aerei,i servizi postali e telefonici,i servizi ricreativi e culturali,i pacchetti vacanze,i libri,gl'alberghi e gli altri servizi di alloggio.

Prodotti a bassa frequenza:comprendono gli elettrodomestici,i servizi ospedalieri,l'acquisto dei mezzi di trasporto,i servizi di trasloco,gl'apparecchi audiovisivi,fotografici e informatici,gl'articoli sportivi.



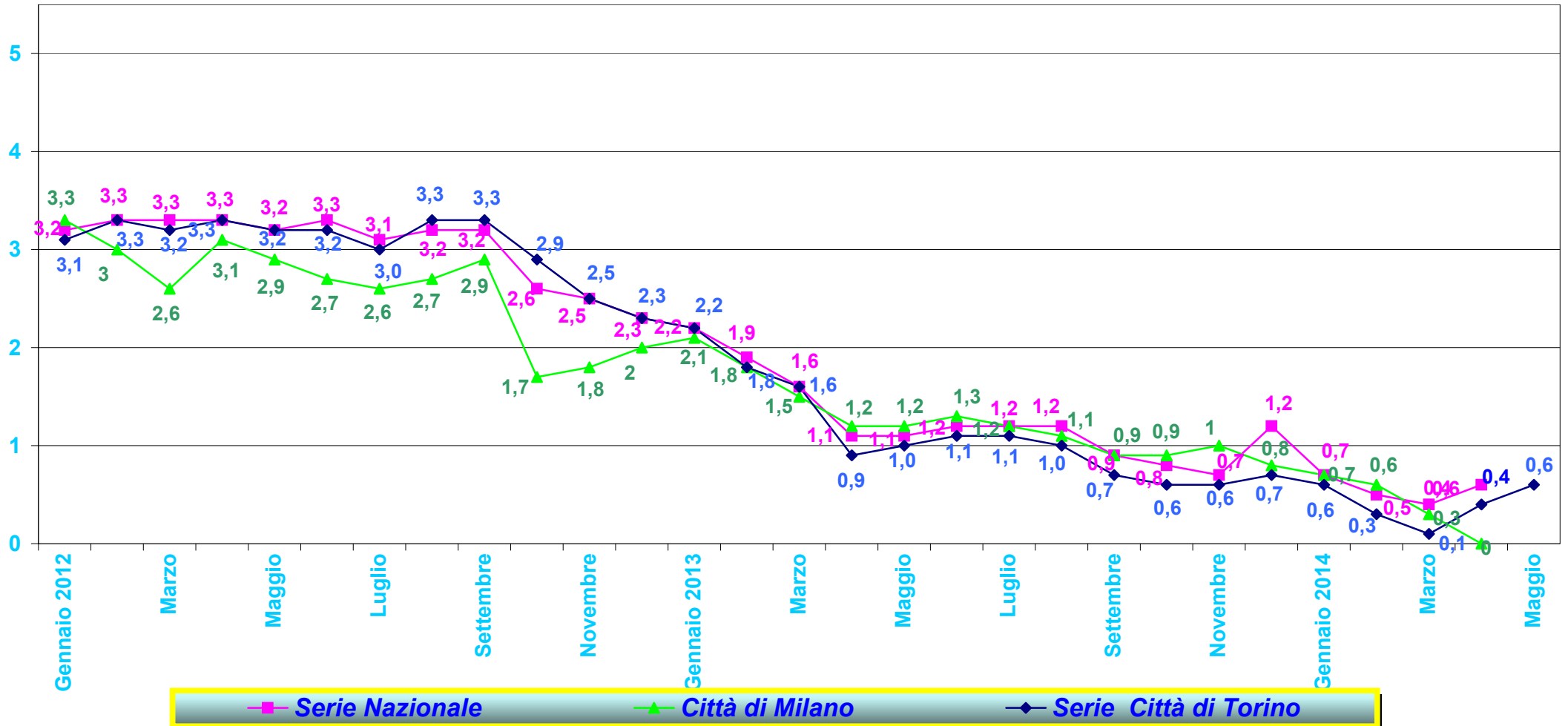
VARIAZIONI TENDENZIALI DELL'INDICE DEI PREZZI AL CONSUMO (NIC) PER PRODOTTI A DIVERSA FREQUENZA D'ACQUISTO ANNO 2014





**AREA SERVIZI CIVICI
SERVIZIO STATISTICA e
TOPONOMASTICA**

**Indice Intera Collettività
Andamento Tasso Tendenziale Annuo
Confronto Serie Nazionale - Torino - Milano
Anni 2012 - 2013 - 2014**





AREA SERVIZI CIVICI

Servizio Statistica e Toponomastica

Maggio 2014

DESCRIZIONE	Var. % Anno Precedente	Var. % Mensile
Prodotti alimentari, bevande analcoliche		
Pane e cereali	-0,1	0,1
Carni	1,0	0,1
Pesci e prodotti ittici	2,9	-0,3
Latte, formaggi e uova	1,9	0,0
Oli e grassi	2,0	-0,6
Frutta	-5,1	1,9
Vegetali	-5,0	-0,9
Zucchero, confetture, miele, cioccolato e dolci	0,4	-0,5
Prodotti alimentari n.a.c.	0,4	-0,4
Caffè, tè e cacao	-0,3	0,0
Acque minerali, bevande analcoliche, succhi di frutta e verdura	1,1	0,0
Bevande alcoliche e tabacchi		
Alcolici	3,1	0,0
Vini	4,6	-0,1
Birre	2,0	1,2
Tabacchi	-0,6	0,0
Abbigliamento e calzature		
Indumenti	0,5	0,1
Altri articoli d'abbigliamento e accessori per l'abbigliamento	4,4	0,5
Servizi di lavanderia, riparazione e noleggio abiti	1,5	0,0
Scarpe ed altre calzature	4,2	0,2
Riparazione e noleggio calzature	1,1	0,0
Abitazione, acqua, energia elettrica, gas e combustibili		
Affitti reali per l'abitazione principale	-0,2	0,0
Prodotti per la riparazione e la manutenzione della casa	2,0	-0,7

Servizi per la riparazione e manutenzione della casa	1,4	0,0
Fornitura acqua	8,1	0,0
Raccolta rifiuti	22,9	0,0
Raccolta acque di scarico	8,3	0,0
Altri servizi per l'abitazione n.a.c.	10,4	1,9
Energia elettrica	0,8	0,0
Gas	-7,3	0,0
Gasolio per riscaldamento	2,1	0,1
Combustibili solidi	6,4	0,0
Mobili, articoli e servizi per la casa		
Mobili e arredi	1,0	0,1
Tappeti e altri rivestimenti per pavimenti	0,0	0,0
Riparazione di mobili, arredi e rivestimenti per pavimenti	0,5	0,0
Articoli tessili per la casa	3,4	0,1
Grandi apparecchi domestici elettrici e non	-1,6	-0,3
Piccoli elettrodomestici	-3,3	0,0
Riparazione di apparecchi per la casa	5,1	0,0
Cristalleria, stoviglie e utensili domestici	1,7	0,1
Grandi utensili ed attrezzature per la casa ed il giardino	2,2	0,0
Piccoli utensili ed accessori vari	1,5	0,1
Beni non durevoli per la casa	1,3	0,1
Servizi per la pulizia e la manutenzione della casa	0,8	0,0
Servizi sanitari e spese per la salute		
Prodotti farmaceutici	-0,9	0,0
Altri prodotti medicali	1,5	-0,7
Attrezzature ed apparecchi terapeutici	5,9	-0,2
Servizi medici	1,7	0,0
Servizi dentistici	0,4	0,0
Servizi paramedici	-0,4	0,0
Servizi ospedalieri	2,4	0,0
Trasporti		
Automobili	3,3	0,0

Motocicli e ciclomotori	2,7	0,2
Biciclette	0,8	0,0
Pezzi di ricambio e accessori per mezzi di trasporto privati	-1,5	0,4
Carburanti e lubrificanti per mezzi di trasporto privati	1,0	0,3
Manutenzione e riparazione mezzi di trasporto privati	3,9	0,9
Altri servizi relativi ai mezzi di trasporto privati	3,1	0,1
Trasporto passeggeri su rotaia	3,3	0,6
Trasporto passeggeri su strada	2,5	0,0
Trasporto aereo passeggeri	-6,8	-15,8
Trasporto marittimo e per vie d'acqua interne	-2,6	-3,1
Trasporto multimodale passeggeri	1,0	0,2
Acquisto di altri servizi di trasporto	0,5	0,0
Comunicazioni		
Servizi postali	1,8	0,0
Apparecchi telefonici e telefax	-16,4	0,8
Servizi di telefonia e telefax	-7,7	-1,1
Ricreazione, spettacoli e cultura		
Apparecchi di ricezione, registrazione e riproduzione di suoni e immagini	-1,9	-0,7
Apparecchi fotografici e cinematografici e strumenti ottici	-8,4	-0,3
Apparecchi per il trattamento dell'informazione	-7,7	-0,4
Supporti di registrazione	-2,4	-4,9
Beni durevoli per ricreazione all'aperto	3,9	0,0
Strumenti musicali e beni durevoli per ricreazione al coperto	-1,7	0,0
Giochi, giocattoli e hobby	1,3	0,5
Articoli sportivi, per campeggio e attività ricreative all'aperto	-0,6	0,0
Articoli per giardinaggio, piante e fiori	9,5	2,0
Animali domestici e relativi prodotti	4,1	0,0
Servizi veterinari e altri servizi per animali domestici	2,0	0,0
Servizi ricreativi e sportivi	0,5	0,3
Servizi culturali	1,0	-3,2
Giochi, lotterie e scommesse	0,0	0,0
Libri	2,5	-0,2

Giornali e periodici	2,0	-1,5
Articoli di cartoleria e materiale da disegno	1,0	0,3
Pacchetti vacanza	2,4	-3,4
Istruzione		
Scuola dell'infanzia ed istruzione primaria	2,9	0,0
Istruzione secondaria	5,2	0,0
Istruzione universitaria	0,7	0,0
Corsi d'istruzione e di formazione	0,6	0,0
Servizi ricettivi e di ristorazione		
Ristoranti, bar e simili	1,6	0,0
Mense	2,9	0,0
Servizi di alloggio	1,2	16,0
Altri beni e servizi		
Servizi di parrucchiere e trattamenti di bellezza	0,6	-0,3
Apparecchi elettrici per la cura della persona	0,2	0,2
Altri apparecchi non elettrici, articoli e prodotti per la cura della persona	-0,1	-0,1
Gioielleria ed orologeria	-10,0	-1,8
Altri effetti personali	0,7	0,0
Assistenza sociale	1,9	0,0
Servizi assicurativi connessi alla salute	0,0	0,0
Assicurazioni sui mezzi di trasporto	1,3	0,7
Altri servizi finanziari n.a.c.	2,0	0,0
Altri servizi n.a.c.	-0,5	0,0