



CITTA' DI TORINO

Vice Direzione Generale Servizi Amministrativi  
Direzione Servizi Civici  
Servizio Statistica e Toponomastica

## INDICI DEI PREZZI AL CONSUMO PER L'INTERA COLLETTIVITA'

MESE: **APRILE 2013**

### ANTICIPAZIONE PROVVISORIA

Nel mese di **Aprile 2013**, a seguito della rilevazione dei prezzi effettuata dal Servizio Statistica della Città, l'indice complessivo dei prezzi al consumo per l'intera collettività (NIC) è risultato pari al **106,5 (Base Anno 2010=100)** con una variazione del **-0,1%** rispetto al mese precedente e con una variazione del **+0,9%** (tasso tendenziale) rispetto al mese di **Aprile 2012**.

I prezzi dei prodotti acquistati con **maggiore frequenza** registrano una variazione del **-0,2%** sul mese precedente e una variazione del **+1,5%** sull'anno precedente. I prezzi dei prodotti a **media frequenza** d'acquisto segnalano una variazione mensile del **-0,2%** e una variazione tendenziale del **+0,8%**. I prezzi dei prodotti a **bassa frequenza** di acquisto rilevano **INVARIATO** sul mese precedente e una variazione tendenziale del **+0,4%**.

### Analisi del bilancio per divisioni di prodotto:

**Prodotti alimentari e bevande non alcoliche (-0,1%):** Inversione di tendenza per la divisione di prodotto causata dalle diminuzioni rilevate nelle classi relative alla frutta (-2,1%), ai pesci e prodotti ittici (-0,1%), ed allo zucchero, confetture, miele, cioccolato e dolci (-0,1%). In aumento troviamo le classi relative agli altri prodotti alimentari (+0,3%), al pane e cereali (+0,2%), alle carni (+0,1%), al latte, formaggi e uova (+0,1%) ed alle acque minerali, bevande analcoliche, succhi di frutta e verdura (+0,1%).

**TORINO 2015**  
CAPITALE EUROPEA DELLO SPORT

Corso Valdocco 20 – 10122 Torino - tel. +39.011.4424563 - fax +39.011.4424585  
e-mail: [prezzi@comune.torino.it](mailto:prezzi@comune.torino.it) - [www.comune.torino.it](http://www.comune.torino.it)

**Bevande alcoliche e tabacchi (+0,2%):** Si conferma la tendenza positiva della divisione a seguito dei rincari riscontrati nelle classi relative ai vini (+0,8%), agli alcolici (+0,7%) ed alle birre (+0,1%).

**Abbigliamento e calzature (-0,4%):** I ribassi rilevati nelle classi relative alle scarpe ed altre calzature (-1,4%) ed agli indumenti (-0,2%) hanno generato il segno negativo della divisione di prodotto.

**Abitazione, acqua, energia elettrica e combustibili (-1,0%):** Cambio di segno per la divisione di prodotto provocato dalle diminuzioni riscontrate nelle classi relative al gas (-3,0%), al gasolio per riscaldamento (-1,5%) ed all'energia elettrica (-0,7%). In aumento troviamo le classi relative agli altri servizi per l'abitazione (+0,6%) ed agli affitti reali per l'abitazione principale (+0,1%).

**Mobili, articoli e servizi per la casa (-0,1%):** La divisione di prodotto diventa negativa a seguito delle variazioni rilevate nella classe relativa agli articoli tessili per la casa (-2,4%). In crescita troviamo le classi relative alla riparazione di mobili, arredi e rivestimenti per pavimenti (+0,4%), alla cristalleria, stoviglie ed utensili domestici (+0,2%), ai beni non durevoli per la casa (+0,2%) ed ai mobili ed arredi (+0,1%).

**Servizi sanitari e spese per la salute (INVARIATO):** Gli aumenti riscontrati nelle classi relative alle attrezzature ed apparecchi terapeutici (+0,2%) ed ai servizi dentistici (+0,2%) sono compensati dai ribassi rilevati nella classe relativa agli altri prodotti medicali (-0,1%) e, pertanto, non causano alcuna variazione alla divisione.

**Trasporti (-0,5%):** L'andamento della divisione è determinato dalle variazioni negative rilevate nelle classi relative al trasporto aereo passeggeri (-2,7%), ai carburanti e lubrificanti per mezzi di trasporto privati (-2,2%), ai motocicli e ciclomotori (-0,4%) ed alla manutenzione e riparazione mezzi di trasporto privati (-0,1%). In aumento troviamo le classi relative al trasporto marittimo e per vie d'acqua interne (+8,8%), al trasporto passeggeri su rotaia (+2,4%), agli altri servizi relativi ai mezzi di trasporto privati (+0,6%), al trasporto multimodale passeggeri (+0,3%) ed alle automobili (+0,1%).

**Comunicazioni (+2,1%):** Le variazioni riscontrate nelle classi relative ai servizi di telefonia e telefax (+2,4%) ed agli apparecchi telefonici e telefax (+1,8%) hanno generato il segno positivo della divisione totalmente rilevata dall'Istituto Nazionale di Statistica.

**Ricreazione, spettacolo e cultura (-0,2%):** Il segno della divisione diventa negativo a seguito delle diminuzioni riscontrate nelle classi relative ai supporti di registrazione (-9,6%), ai giochi, giocattoli e hobby (-1,9%), agli apparecchi fotografici e cinematografici e strumenti ottici (-1,4%), alla riparazione di apparecchi audiovisivi, fotografici e informatici (-1,2%), ai libri (-1,2%), agli articoli sportivi, per campeggio e attività ricreative all'aperto (-1,0%), ai servizi ricreativi e sportivi (-0,7%), agli articoli per giardinaggio, piante e fiori (-0,3%), agli animali domestici e relativi prodotti (-0,3%) ed ai beni durevoli per ricreazione all'aperto (-0,2%). In rialzo troviamo le classi relative agli apparecchi per il trattamento dell'informazione (+2,0%), ai pacchetti vacanza (+1,7%), ai giornali e periodici (+0,5%), ai servizi culturali (+0,2%) ed agli articoli di cartoleria e materiale da disegno (+0,1%).

**Istruzione (INVARIATO):** Nella presente divisione di prodotto non si rilevano variazioni.

**Servizi ricettivi e di ristorazione (+0,1%):** La stessa percentuale del mese precedente viene confermata per questa divisione a seguito delle variazioni positive rilevate nelle classi relative ai servizi di alloggio (+0,2%) ed ai ristoranti, bar e simili (+0,1%).

**Altri beni e servizi (INVARIATO):** Pur restando invariata, la divisione di prodotto presenta al suo interno rincari riscontrati nelle classi relative agli altri apparecchi non elettrici, articoli e prodotti per la cura della persona (+0,2%) ed agli altri effetti personali (+0,2%). Vengono registrati, inoltre, ribassi riferiti alle classi relative agli apparecchi elettrici per la cura della persona (-0,2%), alle assicurazioni sui mezzi di trasporto (-0,2%) ed agli altri servizi n.a.c. (-0,2%).

### **Significative variazioni annuali:**

**Prodotti alimentari e bevande non alcoliche:** vegetali (+5,1%).

**Abitazione, acqua, energia elettrica e combustibili:** energia elettrica (+4,9%).

**Trasporti:** trasporto passeggeri su strada (+12,9%), biciclette (+6,3%).

**Ricreazione, spettacolo e cultura:** apparecchi fotografici, cinematografici e strumenti ottici (-5,7%), apparecchi per il trattamento dell'informazione (-8,5%), riparazione apparecchi audiovisivi, fotografici e informatici (-13,1%).

**Servizi ricettivi e di ristorazione:** mense (+22,7%).

**Altri beni e servizi:** altri servizi finanziari (+5,0%).

Le rilevazioni eseguite dal Settore Statistica della Città di Torino sono state effettuate secondo le disposizioni e le norme tecniche stabilite dall'ISTAT.

I dati relativi all'anticipazione del mese in corso si possono consultare sul sito:

<http://www.comune.torino.it/statistica/>

IL DIRIGENTE U.C.S.  
Dott.ssa Antonella RAVA

IL RESPONSABILE  
UFF. STATISTICHE ECONOMICHE  
Rag. Pietro CLERICUZIO

Torino, 30 Aprile 2013



Corso Valdocco 20 - 10122 Torino  
+39.011.4424563 - fax +39.011.4424585  
e-mail: [prezzi@comune.torino.it](mailto:prezzi@comune.torino.it) - [www.comune.torino.it](http://www.comune.torino.it)



# CITTA' di TORINO

PREZZI AL CONSUMO: Variazione percentuali degli Indici

Anticipazione del mese di

**APRILE 2013**

*Intera Collettività (N.I.C.)*

DIVISIONI	Variazioni Percentuali	
	Variazioni % rispetto al mese precedente	Variazioni % rispetto corrispondente mese anno precedente
Prodotti alimentari, bevande non alcoliche	-0,1	2,6
Bevande alcoliche e tabacchi	0,2	1,4
Abbigliamento e Calzature	-0,4	0,1
Abitazione, acqua, energia e combustibili	-1,0	1,6
Mobili, articoli e servizi per la casa	-0,1	1,2
Servizi sanitari e spese per la salute	0,0	0,1
Trasporti	-0,5	0,0
Comunicazioni	2,1	-2,4
Ricreazioni, spettacoli e cultura	-0,2	0,4
Istruzione	0,0	1,7
Servizi ricettivi e di ristorazione	0,1	1,0
Altri beni e servizi	0,0	1,5
<b>Indice generale</b>	<b>-0,1</b>	<b>0,9</b>
<b>Indice generale al netto dei tabacchi</b>	<b>-0,2</b>	<b>0,9</b>

# CITTA' di TORINO

Direzione Servizi Civici  
Servizio Statistica  
e Toponomastica



**N.I.C.**

**Tassi Mensili**

Divisioni	Anno 2013											
	Variazioni Percentuali											
	Gennaio	Febbraio	Marzo	Aprile	Maggio	Giugno	Luglio	Agosto	Settembre	Ottobre	Novembre	Dicembre
Prodotti alimentari, bevande non alcoliche	0,6	0,1	0,4	-0,1								
Bevande alcoliche e tabacchi	0,0	0,1	0,4	0,2								
Abbigliamento e Calzature	0,1	-0,1	0,0	-0,4								
Abitazione, acqua, energia e combustibili	0,3	0	0,1	-1,0								
Mobili, articoli e servizi per la casa	0,3	0,1	0,1	-0,1								
Servizi sanitari e spese per la salute	0,5	0,0	0,2	0,0								
Trasporti	-1,0	0,4	1,0	-0,5								
Comunicazioni	0,3	-3,7	-1,2	2,1								
Ricreazioni, spettacoli e cultura	0,2	0,5	0,1	-0,2								
Istruzione	0,0	0,0	0,0	0,0								
Servizi Ricettivi e di Ristorazione	0,1	0,1	0,1	0,1								
Altri beni e servizi	0,8	0,4	0,1	0,0								
<b>Indice generale</b>	<b>0,2</b>	<b>0,1</b>	<b>0,2</b>	<b>-0,1</b>								
<b>Indice generale al netto dei tabacchi</b>	<b>0,1</b>	<b>0,1</b>	<b>0,3</b>	<b>-0,2</b>								



Valori provvisori

# CITTA' di TORINO

*Direzione Servizi Civici*  
*Servizio Statistica*  
*e Toponomastica*



**N.I.C.**

## Tassi Annuali Tendenziali

Divisioni	Anno 2013											
	Variazioni Percentuali											
	Gennaio	Febbraio	Marzo	Aprile	Maggio	Giugno	Luglio	Agosto	Settembre	Ottobre	Novembre	Dicembre
Prodotti alimentari, bevande non alcoliche	3,1	2,5	2,9	2,6								
Bevande alcoliche e tabacchi	2,3	2,3	1,6	1,4								
Abbigliamento e Calzature	0,9	1,1	0,5	0,1								
Abitazione, acqua, energia e combustibili	5,2	4,3	4,1	1,6								
Mobili, articoli e servizi per la casa	1,4	1,2	1,1	1,2								
Servizi sanitari e spese per la salute	-0,8	-0,8	0,1	0,1								
Trasporti	4,4	3,2	2,3	0,0								
Comunicazioni	-1,3	-4,1	-5,9	-2,4								
Ricreazioni, spettacoli e cultura	-0,2	-0,2	0,9	0,4								
Istruzione	1,7	1,7	1,7	1,7								
Servizi Ricettivi e di Ristorazione	2,2	2,2	2,3	1,0								
Altri beni e servizi	1,6	1,8	1,7	1,5								
<b>Indice generale</b>	<b>2,2</b>	<b>1,8</b>	<b>1,6</b>	<b>0,9</b>								
<b>Indice generale al netto dei tabacchi</b>	<b>2,2</b>	<b>1,7</b>	<b>1,7</b>	<b>0,9</b>								

 Valori provvisori

# CITTA' di TORINO

Direzione Servizi Civici  
Servizio Statistica  
e Toponomastica



## INDICI PREZZI AL CONSUMO N.I.C.

Mese : APRILE 2013

Divisioni	Variazioni Percentuali												
	gen-13	feb-13	mar-13	apr-13	mag-13	giu-13	lug-13	ago-13	set-13	ott-13	nov-13	dic-13	Inflazione Acquisita
	gen-12	feb-12	mar-12	apr-12	mag-12	giu-12	lug-12	ago-12	set-12	ott-12	nov-12	dic-12	
Prodotti alimentari, bevande non alcoliche	3,1	2,5	2,9	2,6									2,2
Bevande alcoliche e tabacchi	2,3	2,3	1,6	1,4									1,2
Abbigliamento e Calzature	0,9	1,1	0,5	0,1									0,1
Abitazione, acqua, energia e combustibili	5,2	4,3	4,1	1,6									1,4
Mobili, articoli e servizi per la casa	1,4	1,2	1,1	1,2									0,9
Servizi sanitari e spese per la salute	-0,8	-0,8	0,1	0,1									0,2
Trasporti	4,4	3,2	2,3	0,0									1,0
Comunicazioni	-1,3	-4,1	-5,9	-2,4									-2,7
Ricreazioni, spettacoli e cultura	-0,2	-0,2	0,9	0,4									0,2
Istruzione	1,7	1,7	1,7	1,7									1,3
Servizi Ricettivi e di Ristorazione	2,2	2,2	2,3	1,0									0,7
Altri beni e servizi	1,6	1,8	1,7	1,5									1,3
<b>Indice generale</b>	<b>2,2</b>	<b>1,8</b>	<b>1,6</b>	<b>0,9</b>									<b>0,9</b>
<b>Indice generale al netto dei tabacchi</b>	<b>2,2</b>	<b>1,7</b>	<b>1,7</b>	<b>0,9</b>									<b>0,9</b>

 Valori provvisori

**Inflazione acquisita** rappresenta la variazione media dell'indice nell'anno indicato, ( Indici Medi Anno 2012 ) che si avrebbe ipotizzando che l'indice stesso ( Indici Aprile 2013 ) rimanga al medesimo livello dell'ultimo dato mensile disponibile nella resante parte dell'anno.



# CITTA' di TORINO

**Direzione Servizi Civici  
Servizio Statistica e Toponomastica**

INDICI DEI PREZZI AL CONSUMO NIC

*Andamento dei prodotti a diversa frequenza d'acquisto*

**Base Anno 2010 = 100**

**Anno 2013**

Tipologia di Prodotto	GENNAIO		FEBBRAIO		MARZO		APRILE		MAGGIO		GIUGNO		LUGLIO		AGOSTO		SETTEMBRE		OTTOBRE		NOVEMBRE		DICEMBRE	
	Cong.	Tend.	Cong.	Tend.	Cong.	Tend.	Cong.	Tend.	Cong.	Tend.	Cong.	Tend.	Cong.	Tend.	Cong.	Tend.	Cong.	Tend.	Cong.	Tend.	Cong.	Tend.	Cong.	Tend.
Alta frequenza	0,3	3,1	0,3	2,6	0,2	2,3	-0,2	1,5																
Media frequenza	0,0	2,3	-0,1	1,8	0,4	1,9	-0,2	0,8																
Bassa frequenza	0,3	0,1	0,0	0,1	0,1	0,3	0,0	0,4																
<b>Indice generale</b>	<b>0,2</b>	<b>2,2</b>	<b>0,1</b>	<b>1,8</b>	<b>0,2</b>	<b>1,6</b>	<b>-0,1</b>	<b>0,9</b>																

Dall'indice generale dei prezzi al consumo per l'intera collettività (NIC),calcolato sui prezzi rilevati mensilmente in base alla classificazione del paniere Coicop, vengono elaborati i dati relativi a tre raggruppamenti riferiti alle diverse frequenze di acquisto dei prodotti da parte dei consumatori.

I tre raggruppamenti si dividono:

**Prodotti ad alta frequenza di acquisto:** includono,oltre ai generi alimentari,le bevande alcoliche ed analcoliche,i tabacchi ,le spese per l'affitto,i beni non durevoli per la casa,i servizi per la pulizia e manutenzione della casa,i carburanti,i trasporti urbani,i giornali e i periodici,i servizi di ristorazione,le spese di assistenza.

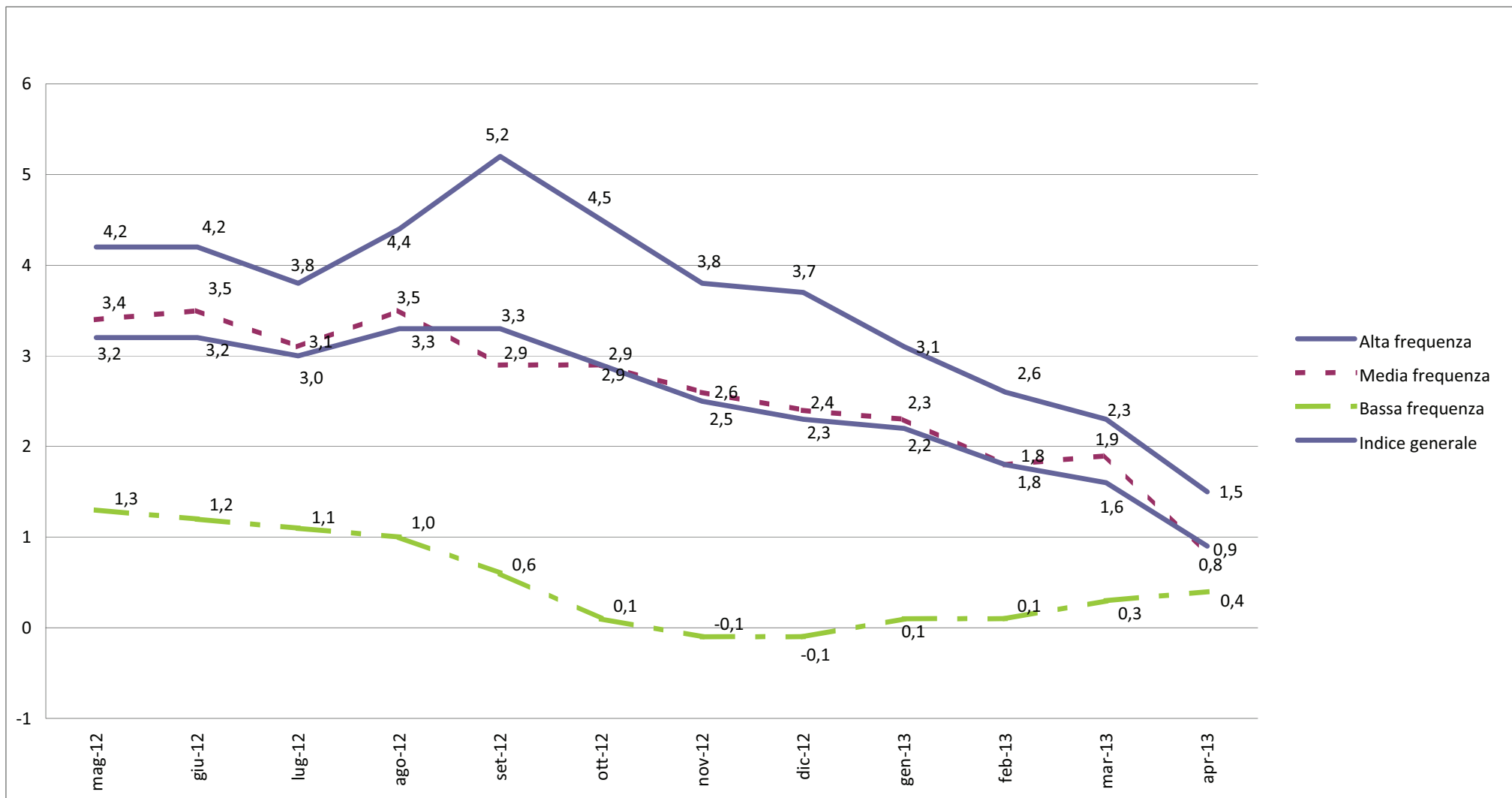
**Prodotti a media frequenza di acquisto:** comprendono,tra gli altri,le spese di abbigliamento,le tariffe elettriche e quelle relative all'acqua potabile e lo smaltimento dei rifiuti,i medicinali,,i servizi medici e quelli dentistici,i trasporti stradali,ferroviari marittimi e aerei,i servizi postali e telefonici,i servizi ricreativi e culturali,i pacchetti vacanze,i libri,gl alberghi e gli altri servizi di alloggio.

**Prodotti a bassa frequenza:**comprendono gli elettrodomestici,i servizi ospedalieri,l'acquisto dei mezzi di trasporto,i servizi di trasloco,gl apparecchi audiovisivi,fotografici e informatici,gl articoli sportivi.





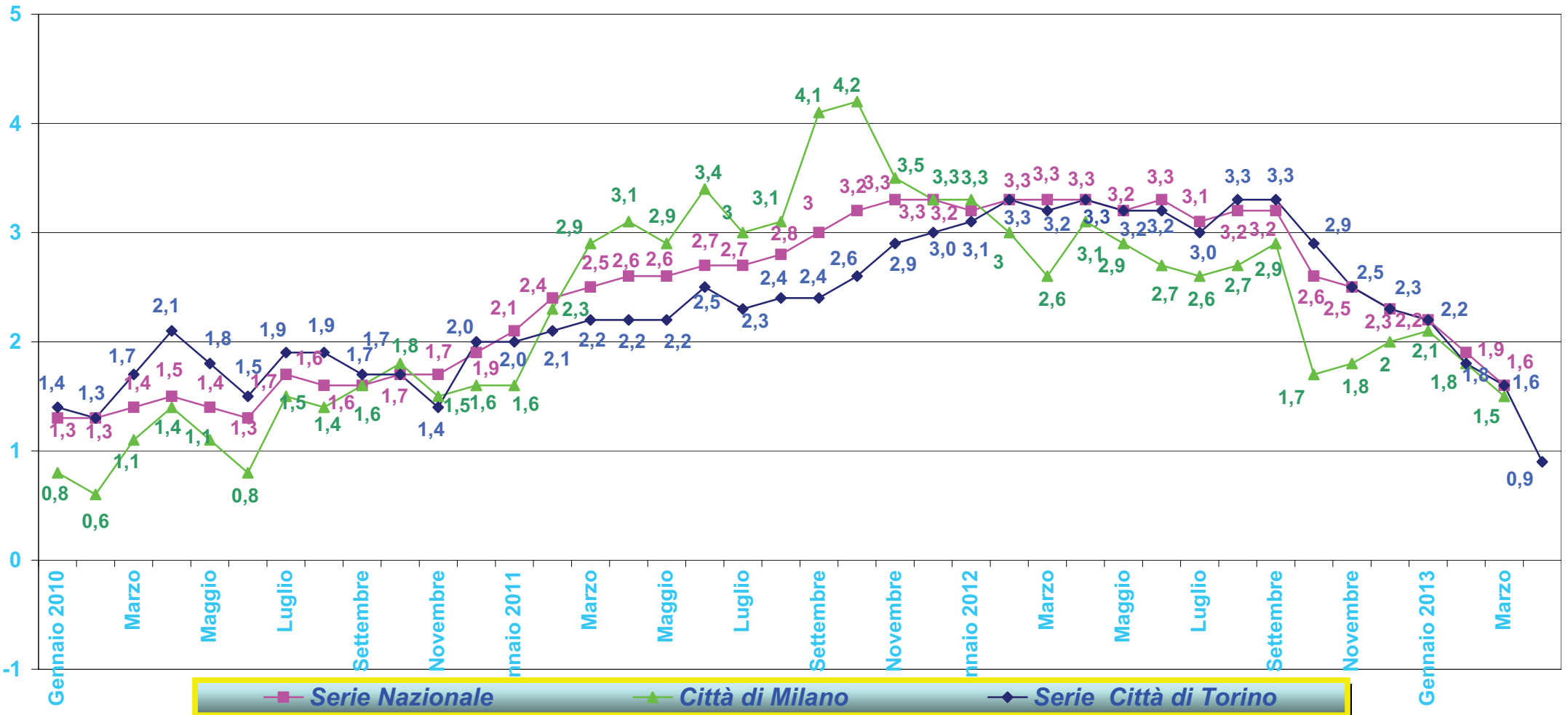
## VARIAZIONI TENDENZIALI DELL'INDICE DEI PREZZI AL CONSUMO (NIC) PER PRODOTTI A DIVERSA FREQUENZA D'ACQUISTO ANNO 2013





**DIREZIONE SERVIZI CIVICI**  
**SERVIZIO STATISTICA e**  
**TOPONOMASTICA**

**Indice Intera Collettività**  
**Andamento Tasso Tendenziale Annuo**  
**Confronto Serie Nazionale - Torino - Milano**  
**Anni 2010 - 2011 - 2012 - 2013**



**DIREZIONE SERVIZI CIVICI**  
**SERVIZIO STATISTICA**  
**E TOPONOMASTICA**  
**APRILE 2013**

**CLASSI di PRODOTTO**

<i>In Aumento</i>	<i>Var. % Mese precedente</i>	<i>In Diminuzione</i>	<i>Var. % Mese precedente</i>
<i>Prodotti</i>		<i>Prodotti</i>	
<b>Prodotti alimentari, bevande non alcoliche</b>			
Prodotti alimentari n.a.c.	0,3	Frutta	-2,1
Pane e cereali	0,2	Zucchero, confetture, miele, cioccolato e dolci	-0,1
Latte, formaggi e uova	0,1		
Acque minerali, bevande analcoliche, succhi di frutta e verdura	0,1		
Carni	0,1	Pesci e prodotti ittici	-0,1
<b>Bevande alcoliche e tabacchi</b>			
Vini	0,8		
Alcolici	0,7		
Birre	0,1		
<b>Abbigliamento e Calzature</b>			
		Scarpe ed altre calzature	-1,4
		Indumenti	-0,2
<b>Abitazione, acqua, energia e combustibili</b>			
Altri servizi per l'abitazione n.a.c.	0,6	Gas	-3,0
Affitti reali per l'abitazione principale	0,1	Gasolio per riscaldamento Energia elettrica	-1,5 -0,7

## *In Aumento*

## *In Diminuzione*

<i>Prodotti</i>	<i>Var. % Mese precedente</i>	<i>Prodotti</i>	<i>Var. % Mese precedente</i>
<b>Mobili, articoli e servizi per la casa</b>			
Riparazione di mobili, arredi e rivestimenti per pavimenti	0,4	Articoli tessili per la casa	-2,4
Cristalleria, stoviglie e utensili domestici	0,2		
Beni non durevoli per la casa	0,2		
Mobili e arredi	0,1		
<b>Servizi sanitari e spese per la salute</b>			
Servizi dentistici	0,2		
Attrezzature ed apparecchi terapeutici	0,2	Altri prodotti medicali	-0,1
<b>Trasporti</b>			
Trasporto marittimo e per vie d'acqua interne	8,8	Trasporto aereo passeggeri	-2,7
Trasporto passeggeri su rotaia	2,4	Carburanti e lubrificanti per mezzi di trasporto privati	-2,2
Altri servizi relativi ai mezzi di trasporto privati	0,6	Motocicli e ciclomotori	-0,4
Trasporto multimodale passeggeri	0,3	Manutenzione e riparazione mezzi di trasporto privati	-0,1
Automobili	0,1		
<b>Comunicazioni</b>			
Servizi di telefonia e telefax	2,4		
Apparecchi telefonici e telefax	1,8		
<b>Ricreazioni, spettacoli e cultura</b>			
Apparecchi per il trattamento dell'informazione	2,0	Supporti di registrazione	-9,6
Pacchetti vacanza	1,7	Giochi, giocattoli e hobby	-1,9
Giornali e periodici	0,5	Apparecchi fotografici e cinematografici e strumenti ottici	-1,4
Servizi culturali	0,2	Riparazione di apparecchi audiovisivi, fotografici e informatici	-1,2
Articoli di cartoleria e materiale da disegno	0,1	Libri	-1,2
		Articoli sportivi, per campeggio e attività ricreative all'aperto	-1,0
		Servizi ricreativi e sportivi	-0,7
		Articoli per giardinaggio, piante e fiori	-0,3
		Animali domestici e relativi prodotti	-0,3
		Beni durevoli per ricreazione all'aperto	-0,2
<b>Servizi ricettivi e di ristorazione</b>			
Servizi di alloggio	0,2		
Ristoranti, bar e simili	0,1		

## *In Aumento*

## *In Diminuzione*

<i>Prodotti</i>	<i>Var. % Mese precedente</i>	<i>Prodotti</i>	<i>Var. % Mese precedente</i>
<b>Altri beni e servizi</b>			
Altri apparecchi non elettrici, articoli e prodotti per la cura della persona	<b>0,2</b>	Apparecchi elettrici per la cura della persona	<b>-0,2</b>
Altri effetti personali	<b>0,2</b>	Altri servizi n.a.c.	<b>-0,2</b>
		Assicurazioni sui mezzi di trasporto	<b>-0,2</b>