



CITTA' DI TORINO
Area Servizi Civici
Servizio Statistica e Toponomastica

INDICI DEI PREZZI AL CONSUMO PER L'INTERA COLLETTIVITA'

MESE: **MARZO 2016**

ANTICIPAZIONE PROVVISORIA

Nel mese di **Marzo 2016** a seguito della rilevazione dei prezzi effettuata dal Servizio Statistica della Città, l'indice complessivo dei prezzi al consumo per l'intera collettività (NIC) è risultato pari al **99,6 (Base Anno 2015=100)** con una variazione del **+0,3%** rispetto al mese precedente e con una variazione del **-0,2%** (tasso tendenziale) rispetto al mese di **Marzo 2015**.

I prezzi dei prodotti ad **alta frequenza** d'acquisto registrano **+0,2%** sul mese precedente e una variazione del **-1,4%** sull'anno precedente. I prezzi dei prodotti a **media frequenza** d'acquisto segnalano **+0,5%** rispetto al mese di Febbraio 2016 ed una variazione tendenziale del **+0,5%**. I prezzi dei prodotti a **bassa frequenza** di acquisto segnalano **INVARIATO** su Febbraio 2016 e **+0,7%** sull'anno precedente.

Analisi del bilancio per divisioni di prodotto:

Prodotti alimentari e bevande analcoliche (+0,2%): Cambio di segno per la presente divisione determinato dai rincari riscontrati nelle classi relative alla frutta (+3,2%), allo zucchero, confetture, miele, cioccolato e dolci (+0,7%), al pane e cereali (+0,2%), alle carni (+0,2%), al latte, formaggi e uova (+0,2%) ed alle acque minerali, bevande analcoliche, succhi di frutta e verdura (+0,1%). In diminuzione troviamo le classi relative ai vegetali (-1,5%), al caffè, tè e cacao (-0,8%), agli oli e grassi (-0,3%), ed ai pesci e prodotti ittici (-0,1%).

Bevande alcoliche e tabacchi (INVARIATO): La presente divisione rimane invariata nonostante l'aumento rilevato nella classe relativa ai tabacchi (+0,1%) e la diminuzione riscontrata nella classe delle birre (-0,1%).



Corso Valdocco 20 – 10122 Torino - tel. +39.011.01124563 - fax +39.011.01124585
e-mail: prezzi@comune.torino.it - www.comune.torino.it

Abbigliamento e calzature (+0,7%): Gli aumenti nelle classi relative agli indumenti (+0,8%), agli altri articoli d'abbigliamento e accessori per abbigliamento (+0,7%), alle scarpe ed altre calzature (+0,6%) ed ai servizi di lavanderia, riparazione e noleggio abiti (+0,1%) determinano il segno positivo della divisione di prodotto.

Abitazione, acqua, elettricità e combustibili (INVARIATO): I rialzi rilevati nelle classi degli altri servizi per l'abitazione n.a.c (+0,4%) e dei prodotti per la riparazione e la manutenzione della casa (+0,2%) ed i ribassi riscontrati nelle classi relative al gasolio per riscaldamento (-0,2%) ed agli affitti reali per l'abitazione principale (-0,1%) non danno luogo a variazioni della presente divisione.

Mobili, articoli e servizi per la casa (+0,1%): Nuovo cambio di segno per questa divisione di prodotto a causa degli aumenti rilevati nelle classi riguardanti la riparazione di mobili, arredi e rivestimenti per pavimenti (+0,8%), mobili e arredi (+0,5%), piccoli elettrodomestici (+0,5%), piccoli utensili ed accessori vari (+0,4%) ed i grandi apparecchi domestici elettrici e non (+0,1%). In diminuzione le classi relative agli articoli tessili per la casa (-0,6%) ed alla cristalleria, stoviglie e utensili domestici (-0,1%).

Servizi sanitari e spese per la salute (-0,2%): Continua il trend negativo della divisione per effetto delle diminuzioni delle classi relative ai servizi paramedici (-1,3%), alle attrezzature ed apparecchi terapeutici (-0,6%) ed ai prodotti farmaceutici (-0,1%). In aumento troviamo la classe riferita agli altri prodotti medicali (+0,2%).

Trasporti (+0,9%): Inversione di tendenza della divisione a causa dei diffusi aumenti registrati nelle classi relative al trasporto aereo passeggeri (+11,7%), ai carburanti e lubrificanti per mezzi di trasporto privati (+1,2%), alle biciclette (+0,8%), al trasporto passeggeri su rotaia (+0,7%), alla manutenzione e riparazione mezzi di trasporto privati (+0,5%), ai motocicli e ciclomotori (+0,3%) ed alle automobili (+0,1%). In diminuzione la classe relativa al trasporto marittimo e per vie d'acqua interne (-0,8%).

Comunicazioni (INVARIATO): La divisione risulta invariata nonostante il segno positivo rilevato nella classe degli apparecchi telefonici e telefax (+0,7%) ed il calo riscontrato nella classe relativa ai servizi di telefonia e telefax (-0,3%).

Ricreazione, spettacoli e cultura (-0,2%): Il segno della divisione diventa negativo per effetto delle significative diminuzioni registrate nelle classi relative ai supporti di registrazione (-5,2%), ai pacchetti vacanza (-3,5%), agli apparecchi fotografici e cinematografici e strumenti ottici (-0,7%) ed agli apparecchi per il trattamento dell'informazione (-0,5%). In rialzo le classi riferite ai giochi, giocattoli e hobby (+2,8%), agli apparecchi di ricezione, registrazione e riproduzione di suoni e immagini (+0,6%), agli articoli sportivi, per campeggio e attività ricreative all'aperto (+0,6%), ai servizi culturali (+0,5%), ai giornali e periodici (+0,5%), ai servizi ricreativi e sportivi (+0,4%), ai libri (+0,3%) ed agli articoli di cartoleria e materiale da disegno (+0,1%).

Istruzione (INVARIATO): Nella presente divisione non si rilevano variazioni.

Servizi ricettivi e di ristorazione (+1,2%): Viene confermato il segno positivo della divisione a causa dei rincari rilevati nelle classi relative ai servizi di alloggio (+5,9%) ed ai ristoranti, bar e simili (+0,1%).

Altri beni e servizi (+0,1%): Gli aumenti riscontrati nelle classi relative agli altri effetti personali (+1,5%) ed alle assicurazioni sui mezzi di trasporto (+0,2%) hanno dato segno positivo alla divisione. In calo le classi degli apparecchi elettrici per la cura della persona (-0,4%) e degli altri apparecchi non elettrici, articoli e prodotti per la cura della persona (-0,2%).

Significative variazioni annuali:

Prodotti alimentari e bevande analcoliche: oli e grassi (+6,4%), frutta (+2,1%), pesci e prodotti ittici (+2,1%), vegetali (-5,3%).

Bevande alcoliche e tabacchi: alcolici (+2,3%).

Abbigliamento e calzature: servizi di lavanderia, riparazione abiti (+2,5%).

Abitazione, acqua, energia elettrica, gas e altri combustibili: fornitura acqua (+10,6%), raccolta acque di scarico (+10,5%), gas (-6,6%), gasolio per riscaldamento (-17,9%).

Mobili, articoli e servizi per la casa: piccoli elettrodomestici (+2,9%).

Servizi sanitari e spese per la salute: servizi paramedici (-2,4%), servizi ospedalieri (-2,8%).

Trasporti: biciclette (+4,8%), trasporto passeggeri su rotaia (-2,6%), trasporto marittimo e per vie d'acqua interne (-3,5%), acquisto di altri servizi di trasporto (-3,6%), carburanti e lubrificanti per mezzi di trasporto privati (-13,3%).

Comunicazioni: servizi postali (+10,9%), apparecchi telefonici e telefax (+5,2%).

Ricreazione, spettacoli e cultura: pacchetti vacanza (+6,5%), apparecchi per il trattamento dell'informazione (+4,7%), giochi, giocattoli e hobby (+4,4%), beni durevoli per ricreazione all'aperto (+2,6%), strumenti musicali e beni durevoli per ricreazione al coperto (+2,5%), giornali e periodici (+2,4%), apparecchi di ricezione, registrazione e riproduzione di suoni e immagini (-2,3%), supporti di registrazione (-3,0%).

Istruzione: scuola dell'infanzia ed istruzione primaria (+2,8%).

Servizi ricettivi e di ristorazione: servizi di alloggio (+7,3%).

Altri beni e servizi: altri effetti personali (+3,1%).

Le variazioni percentuali tendenziali di Marzo 2016 e l'inflazione acquisita, con aggiornamento della base di riferimento degli indici NIC all'anno 2015, sono calcolate utilizzando i relativi coefficienti di raccordo (base precedente 2010=100).

Le rilevazioni eseguite dal Servizio Statistica della Città di Torino sono state effettuate secondo le disposizioni e le norme tecniche stabilite dall'ISTAT.

I dati relativi all'anticipazione del mese in corso si possono consultare sul sito:

<http://www.comune.torino.it/statistica/>

IL DIRIGENTE U.C.S.
Dott.ssa Antonella RAVA

IL RESPONSABILE
UFF. STATISTICHE ECONOMICHE
Rag. Pietro CLERICUZIO

Torino, 31 Marzo 2016



Corso Valdocco 20 –10122 Torino - tel. +39.011.01124563 - fax +39.011.01124585
e-mail: prezzi@comune.torino.it - www.comune.torino.it



CITTA' di TORINO

PREZZI AL CONSUMO: Variazione percentuali degli Indici

Anticipazione del mese di

MARZO 2016

Intera Collettività (N.I.C.)

DIVISIONI	Variazioni Percentuali	
	Variazioni % rispetto al mese precedente	Variazioni % rispetto corrispondente mese anno precedente
Prodotti alimentari, bevande non alcoliche	0,2	-0,3
Bevande alcoliche e tabacchi	0,0	0,2
Abbigliamento e Calzature	0,7	1,2
Abitazione, acqua, energia e combustibili	0,0	-1,0
Mobili, articoli e servizi per la casa	0,1	0,5
Servizi sanitari e spese per la salute	-0,2	-0,8
Trasporti	0,9	-3,6
Comunicazioni	0,0	0,3
Ricreazioni, spettacoli e cultura	-0,2	1,2
Istruzione	0,0	1,1
Servizi ricettivi e di ristorazione	1,2	2,8
Altri beni e servizi	0,1	0,1
Indice generale	0,3	-0,2
Indice generale al netto dei tabacchi	0,3	-0,2

CITTA' di TORINO



Area Servizi Civici
Servizio Statistica
e Toponomastica

N.I.C.

Tassi Mensili

Divisioni	Anno 2016											
	Variazioni Percentuali											
	Gennaio	Febbraio	Marzo	Aprile	Maggio	Giugno	Luglio	Agosto	Settembre	Ottobre	Novembre	Dicembre
Prodotti alimentari, bevande non alcoliche	-0,2	-0,2	0,2									
Bevande alcoliche e tabacchi	-0,1	0,2	0,0									
Abbigliamento e Calzature	-0,2	-0,1	0,7									
Abitazione, acqua, energia e combustibili	-0,8	0,1	0,0									
Mobili, articoli e servizi per la casa	0,1	-0,1	0,1									
Servizi sanitari e spese per la salute	-0,1	-0,6	-0,2									
Trasporti	-1,3	-0,9	0,9									
Comunicazioni	0,4	-1,1	0,0									
Ricreazioni, spettacoli e cultura	0,2	0,0	-0,2									
Istruzione	0,0	0,0	0,0									
Servizi Ricettivi e di Ristorazione	-1,3	0,5	1,2									
Altri beni e servizi	0,2	0,0	0,1									
Indice generale	-0,4	-0,2	0,3									
Indice generale al netto dei tabacchi	-0,4	-0,2	0,3									

 Valori provvisori

CITTA' di TORINO



Area Servizi Civici
Servizio Statistica
e Toponomastica

N.I.C.

Tassi Annuali Tendenziali

Divisioni	Anno 2016 Variazioni Percentuali											
	Gennaio	Febbraio	Marzo	Aprile	Maggio	Giugno	Luglio	Agosto	Settembre	Ottobre	Novembre	Dicembre
Prodotti alimentari, bevande non alcoliche	-0,2	-0,7	-0,3									
Bevande alcoliche e tabacchi	2,5	0,2	0,2									
Abbigliamento e Calzature	1,2	1,1	1,2									
Abitazione, acqua, energia e combustibili	-1,1	-1,0	-1,0									
Mobili, articoli e servizi per la casa	0,6	0,6	0,5									
Servizi sanitari e spese per la salute	0,0	-0,6	-0,8									
Trasporti	-1,6	-3,2	-3,6									
Comunicazioni	0,6	-0,4	0,3									
Ricreazioni, spettacoli e cultura	1,3	0,8	1,2									
Istruzione	1,1	1,1	1,1									
Servizi Ricettivi e di Ristorazione	2,0	0,6	2,8									
Altri beni e servizi	0,3	0,4	0,1									
Indice generale	0,2	-0,5	-0,2									
Indice generale al netto dei tabacchi	0,2	-0,4	-0,2									

 Valori provvisori



CITTA' di TORINO

Area Servizi Civici
Servizio Statistica e Toponomastica

INDICI PREZZI AL CONSUMO N.I.C.

BASE 2015 = 100

Mese : Marzo 2016

Divisioni	Variazioni Percentuali												
	gen-16	feb-16	mar-16	apr-16	mag-16	giu-16	lug-16	ago-16	set-16	ott-16	nov-16	dic-16	Inflazione Acquisita
	gen-15	feb-15	mar-15	apr-15	mag-15	giu-15	lug-15	ago-15	set-15	ott-15	nov-15	dic-15	
Prodotti alimentari, bevande non alcoliche	-0,2	-0,7	-0,3										0,0
Bevande alcoliche e tabacchi	2,5	0,2	0,2										0,4
Abbigliamento e Calzature	1,2	1,1	1,2										0,9
Abitazione, acqua, energia e combustibili	-1,1	-1,0	-1,0										-0,4
Mobili, articoli e servizi per la casa	0,6	0,6	0,5										0,4
Servizi sanitari e spese per la salute	0,0	-0,6	-0,8										-1,0
Trasporti	-1,6	-3,2	-3,6										-3,6
Comunicazioni	0,6	-0,4	0,3										1,3
Ricreazioni, spettacoli e cultura	1,3	0,8	1,2										0,5
Istruzione	1,1	1,1	1,1										0,7
Servizi Ricettivi e di Ristorazione	2,0	0,6	2,8										0,6
Altri beni e servizi	0,3	0,4	0,1										0,3
Indice generale	0,2	-0,5	-0,2										-0,4
Indice generale al netto dei tabacchi	0,2	-0,4	-0,2										-0,4



Valori provvisori

Inflazione acquisita rappresenta la variazione media dell'indice nell'anno indicato, (Indici Medi Anno 2016) che si avrebbe ipotizzando che l'indice stesso (Indici Marzo 2016) rimanga al medesimo livello dell'ultimo dato mensile disponibile nella rest



CITTA' di TORINO

Area Servizi Civici Servizio Statistica e Toponomastica

INDICI DEI PREZZI AL CONSUMO NIC

Andamento dei prodotti a diversa frequenza d'acquisto

Base Anno 2015 = 100

Anno 2016

Tipologia di Prodotto	GENNAIO		FEBBRAIO		MARZO		APRILE		MAGGIO		GIUGNO		LUGLIO		AGOSTO		SETTEMBRE		OTTOBRE		NOVEMBRE		DICEMBRE	
	Cong.	Tend.	Cong.	Tend.	Cong.	Tend.	Cong.	Tend.	Cong.	Tend.	Cong.	Tend.	Cong.	Tend.	Cong.	Tend.	Cong.	Tend.	Cong.	Tend.	Cong.	Tend.	Cong.	Tend.
Alta frequenza	-0,5	-0,4	-0,3	-1,1	0,2	-1,4																		
Media frequenza	-0,5	0,3	0,0	-0,4	0,5	0,5																		
Bassa frequenza	0,2	1,2	-0,4	0,8	0,0	0,7																		
Indice generale	-0,4	0,2	-0,2	-0,5	0,3	-0,2																		

Dall'indice generale dei prezzi al consumo per l'intera collettività (NIC),calcolato sui prezzi rilevati mensilmente in base alla classificazione del paniere Coicop, vengono elaborati i dati relativi a tre raggruppamenti riferiti alle diverse frequenze di acquisto dei prodotti da parte dei consumatori.

I tre raggruppamenti si dividono:

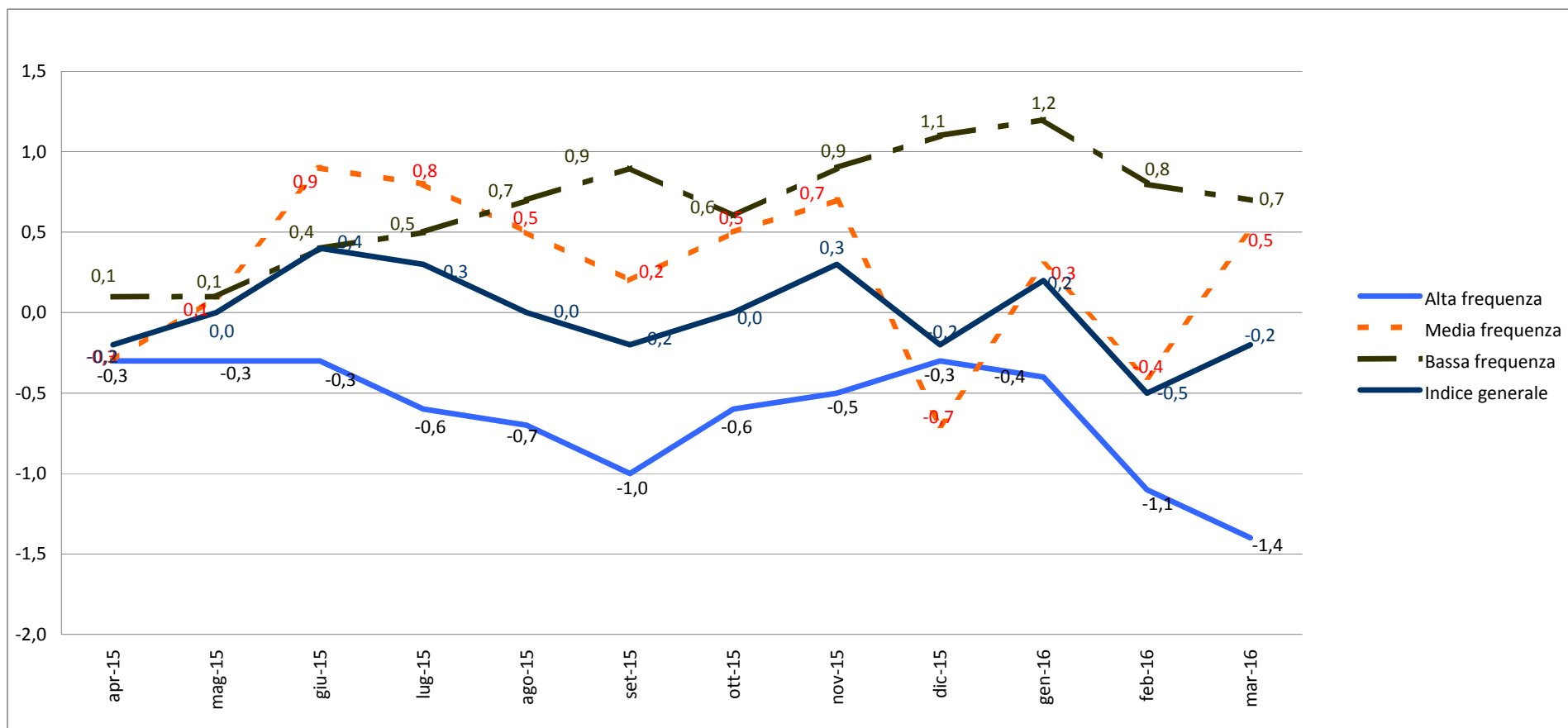
Prodotti ad alta frequenza di acquisto: includono,oltre ai generi alimentari,le bevande alcoliche ed analcoliche,i tabacchi ,le spese per l'affitto,i beni non durevoli per la casa,i servizi per la pulizia e manutenzione della casa,i carburanti,i trasporti urbani,i giornali e i periodici,i servizi di ristorazione,le spese di assistenza.

Prodotti a media frequenza di acquisto: comprendono,tra gli altri,le spese di abbigliamento,le tariffe elettriche e quelle relative all'acqua potabile e lo smaltimento dei rifiuti,i medicinali,,i servizi medici e quelli dentistici,i trasporti stradali,ferroviari marittimi e aerei,i servizi postali e telefonici,i servizi ricreativi e culturali,i pacchetti vacanze,i libri,gl alberghi e gli altri servizi di alloggio.

Prodotti a bassa frequenza:comprendono gli elettrodomestici,i servizi ospedalieri,l'acquisto dei mezzi di trasporto,i servizi di trasloco,gl apparecchi audiovisivi,fotografici e informatici,gl articoli sportivi.



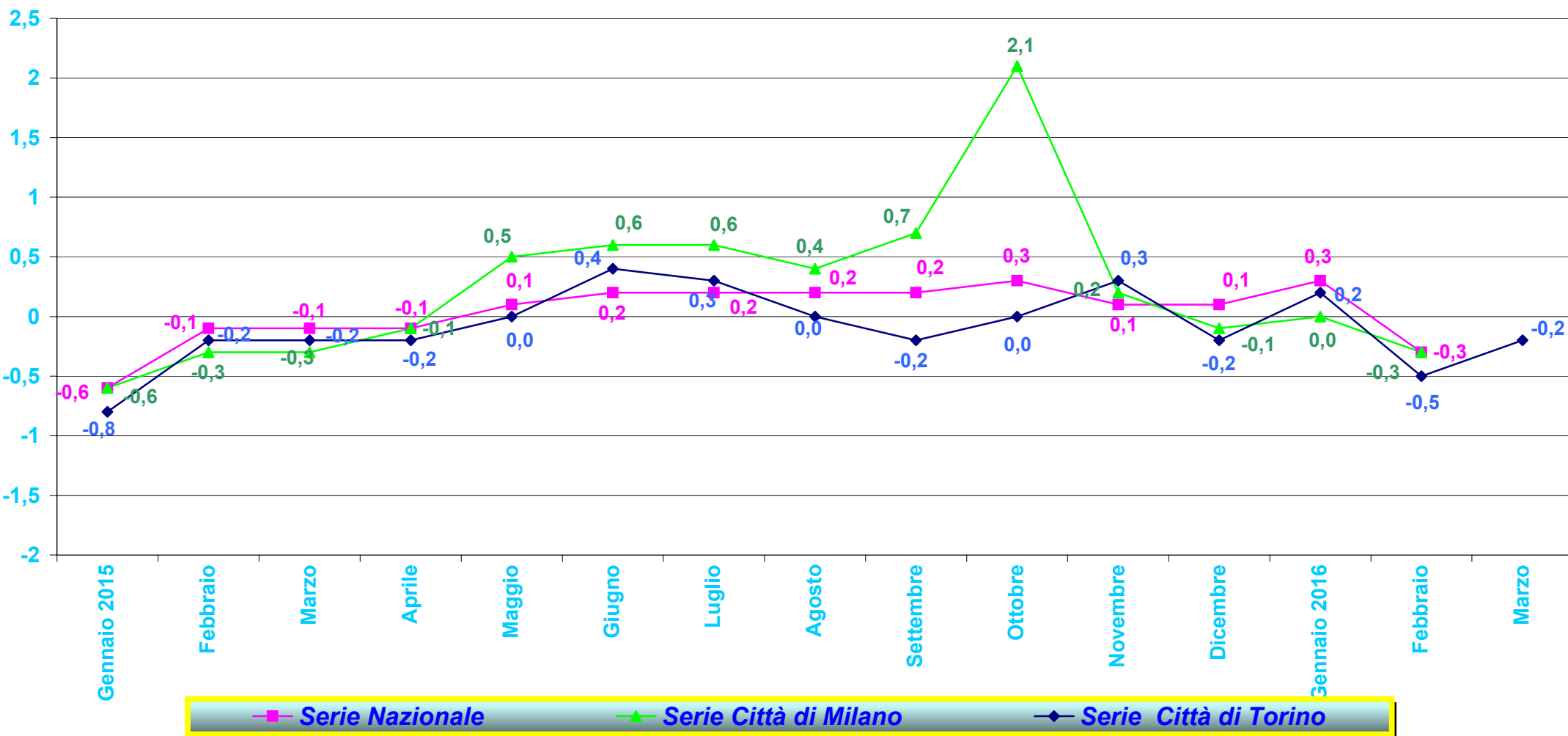
VARIAZIONI TENDENZIALI DELL'INDICE DEI PREZZI AL CONSUMO (NIC) PER PRODOTTI A DIVERSA FREQUENZA D'ACQUISTO ANNO 2016





**AREA SERVIZI CIVICI
SERVIZIO STATISTICA e
TOPONOMASTICA**

**Indice Intera Collettività
Andamento Tasso Tendenziale Annuo
Confronto Serie Nazionale - Torino - Milano
Anni 2015 - 2016**





AREA SERVIZI CIVICI

Servizio Statistica e Toponomastica

Marzo 2016

DESCRIZIONE	Var. % Anno Precedente	Var. % Mensile
Prodotti alimentari, bevande analcoliche		
Pane e cereali	0,2	0,2
Carni	0,1	0,2
Pesci e prodotti ittici	2,1	-0,1
Latte, formaggi e uova	-1,2	0,2
Oli e grassi	6,4	-0,3
Frutta	2,1	3,2
Vegetali	-5,3	-1,5
Zucchero, confetture, miele, cioccolato e dolci	-0,2	0,7
Prodotti alimentari n.a.c.	0,8	0,0
Caffè, tè e cacao	-0,5	-0,8
Acque minerali, bevande analcoliche, succhi di frutta e verdura	0,8	0,1
Bevande alcoliche e tabacchi		
Alcolici	2,3	0,0
Vini	1,1	0,0
Birre	0,8	-0,1
Tabacchi	-0,2	0,1
Abbigliamento e calzature		
Indumenti	1,2	0,8
Altri articoli d'abbigliamento e accessori per l'abbigliamento	1,9	0,7
Servizi di lavanderia, riparazione e noleggio abiti	2,5	0,1
Scarpe ed altre calzature	0,9	0,6
Riparazione e noleggio calzature	0,0	0,0
Abitazione, acqua, energia elettrica, gas e combustibili		
Affitti reali per l'abitazione principale	-0,2	-0,1
Prodotti per la riparazione e la manutenzione della casa	0,7	0,2

Servizi per la riparazione e manutenzione della casa	1,2	0,0
Fornitura acqua	10,6	0,0
Raccolta rifiuti	0,0	0,0
Raccolta acque di scarico	10,5	0,0
Altri servizi per l'abitazione n.a.c.	1,2	0,4
Energia elettrica	1,7	0,0
Gas	-6,6	0,0
Gasolio per riscaldamento	-17,9	-0,2
Combustibili solidi	-0,8	0,0
Mobili, articoli e servizi per la casa		
Mobili e arredi	1,5	0,5
Tappeti e altri rivestimenti per pavimenti	-0,1	0,0
Riparazione di mobili, arredi e rivestimenti per pavimenti	1,2	0,8
Articoli tessili per la casa	0,5	-0,6
Grandi apparecchi domestici elettrici e non	0,3	0,1
Piccoli elettrodomestici	2,9	0,5
Riparazione di apparecchi per la casa	0,6	0,0
Cristalleria, stoviglie e utensili domestici	0,9	-0,1
Grandi utensili ed attrezzature per la casa ed il giardino	-0,7	0,0
Piccoli utensili ed accessori vari	-0,9	0,4
Beni non durevoli per la casa	-1,9	0,0
Servizi per la pulizia e la manutenzione della casa	0,4	0,0
Servizi sanitari e spese per la salute		
Prodotti farmaceutici	-0,9	-0,1
Altri prodotti medicali	-0,4	0,2
Attrezzature ed apparecchi terapeutici	-1,7	-0,6
Servizi medici	0,4	0,0
Servizi dentistici	0,0	0,0
Servizi paramedici	-2,4	-1,3
Servizi ospedalieri	-2,8	0,0
Trasporti		
Automobili	1,6	0,1

Motocicli e ciclomotori	1,7	0,3
Biciclette	4,8	0,8
Pezzi di ricambio e accessori per mezzi di trasporto privati	-1,7	0,0
Carburanti e lubrificanti per mezzi di trasporto privati	-13,3	1,2
Manutenzione e riparazione mezzi di trasporto privati	0,8	0,5
Altri servizi relativi ai mezzi di trasporto privati	0,3	0,0
Trasporto passeggeri su rotaia	-2,6	0,7
Trasporto passeggeri su strada	-1,2	0,0
Trasporto aereo passeggeri	1,2	11,7
Trasporto marittimo e per vie d'acqua interne	-3,5	-0,8
Trasporto multimodale passeggeri	0,0	0,0
Acquisto di altri servizi di trasporto	-3,6	0,0
Comunicazioni		
Servizi postali	10,9	0,0
Apparecchi telefonici e telefax	5,2	0,7
Servizi di telefonia e telefax	-1,5	-0,3
Ricreazione, spettacoli e cultura		
Apparecchi di ricezione, registrazione e riproduzione di suoni e immagini	-2,3	0,6
Apparecchi fotografici e cinematografici e strumenti ottici	1,9	-0,7
Apparecchi per il trattamento dell'informazione	4,7	-0,5
Supporti di registrazione	-3,0	-5,2
Beni durevoli per ricreazione all'aperto	2,6	0,0
Strumenti musicali e beni durevoli per ricreazione al coperto	2,5	0,0
Giochi, giocattoli e hobby	4,4	2,8
Articoli sportivi, per campeggio e attività ricreative all'aperto	-1,0	0,6
Articoli per giardinaggio, piante e fiori	-1,1	0,0
Animali domestici e relativi prodotti	0,4	0,0
Servizi veterinari e altri servizi per animali domestici	0,5	0,0
Servizi ricreativi e sportivi	0,9	0,4
Servizi culturali	0,5	0,5
Giochi, lotterie e scommesse	0,0	0,0
Libri	1,2	0,3

Giornali e periodici	2,4	0,5
Articoli di cartoleria e materiale da disegno	0,9	0,1
Pacchetti vacanza	6,5	-3,5
Istruzione		
Scuola dell'infanzia ed istruzione primaria	2,8	0,0
Istruzione secondaria	0,9	0,0
Istruzione universitaria	0,9	0,0
Corsi d'istruzione e di formazione	0,0	0,0
Servizi ricettivi e di ristorazione		
Ristoranti, bar e simili	1,3	0,1
Mense	1,9	0,0
Servizi di alloggio	7,3	5,9
Altri beni e servizi		
Servizi di parrucchiere e trattamenti di bellezza	1,4	0,0
Apparecchi elettrici per la cura della persona	-1,4	-0,4
Altri apparecchi non elettrici, articoli e prodotti per la cura della persona	-1,8	-0,2
Gioielleria ed orologeria	0,8	0,0
Altri effetti personali	3,1	1,5
Assistenza sociale	0,6	0,0
Servizi assicurativi connessi alla salute	0,0	0,0
Assicurazioni sui mezzi di trasporto	-1,3	0,2
Altri servizi finanziari n.a.c.	-1,1	0,0
Altri servizi n.a.c.	1,0	0,0