



## CITTA' DI TORINO

Direzione Servizi Amministrativi  
Area Servizi Civici  
Servizio Statistica e Toponomastica

### INDICI DEI PREZZI AL CONSUMO PER L'INTERA COLLETTIVITA'

MESE: **MARZO 2014**

#### ANTICIPAZIONE PROVVISORIA

Nel mese di **Marzo 2014**, a seguito della rilevazione dei prezzi effettuata dal Servizio Statistica della Città, l'indice complessivo dei prezzi al consumo per l'intera collettività (**NIC**) è risultato pari al **106,7**(Base Anno 2010=100) **INVARIATO** rispetto al mese precedente e con una variazione del **+0,1%** (tasso tendenziale) rispetto al mese di **Marzo 2013**.

I prezzi dei prodotti acquistati con **maggiore frequenza** registrano **-0,1%** sul mese precedente e una variazione del **+0,6%** sull'anno precedente. I prezzi dei prodotti a **media frequenza** d'acquisto risultano **INVARIATI** rispetto all'anno precedente e rilevano un aumento dello **0,2%** su febbraio 2014. I prezzi dei prodotti a **bassa frequenza** di acquisto rilevano una variazione del **-0,1%** su febbraio 2014 e una variazione del **-0,4%** sull'anno precedente.

#### Analisi del bilancio per divisioni di prodotto:

**Prodotti alimentari e bevande analcoliche (INVARIATO):** Le variazioni positive rilevate nelle classi relative alla frutta (+4,8%), alle acque minerali, bevande analcoliche, succhi di frutta e verdura (+0,6%), al pane e cereali (+0,2%), agli oli e grassi (+0,2%), alle carni (+0,1%) ed agli altri prodotti alimentari (+0,1%) sono state compensate da quelle negative riscontrate nelle classi relative ai vegetali (-4,6%), al caffè, tè e cacao (-0,2%) ed al latte, formaggi e uova (-0,1%).



Corso Valdocco 20 – 10122 Torino - tel. +39.011.4424563 - fax +39.011.4424585  
e-mail: [prezzi@comune.torino.it](mailto:prezzi@comune.torino.it) - [www.comune.torino.it](http://www.comune.torino.it)

**Bevande alcoliche e tabacchi (-0,3%):** La divisione di prodotto diventa negativa per effetto dei ribassi rilevati nelle classi relative ai tabacchi (-0,4%) ed ai vini (-0,3%). In aumento troviamo le classi relative agli alcolici (+0,5%) ed alle birre (+0,1%).

**Abbigliamento e calzature (+0,7%)** Inversione di tendenza per la divisione di prodotto determinata dalle variazioni riscontrate nelle classi relative alle scarpe ed altre calzature (+3,0%), gli altri articoli d'abbigliamento e accessori per l'abbigliamento (+1,7%), ai servizi di lavanderia, riparazione abiti (+0,5%) e agli indumenti (+0,2%).

**Abitazione, acqua, energia elettrica, gas e altri combustibili (+0,5%):** La divisione assume segno positivo a seguito degli aumenti riscontrati nelle classi relative alla raccolta acque di scarico (+8,3%), alla fornitura acqua (+8,1%), ai combustibili solidi (+2,2%), agli altri servizi per l'abitazione (+0,4%) ed ai servizi per la riparazione e manutenzione della casa (+0,1%). In ribasso troviamo le classi relative agli affitti reali per l'abitazione principale (-0,2%) ed al gasolio per riscaldamento (-0,2%).

**Mobili, articoli e servizi per la casa (INVARIATO):** La divisione rimane invariata nonostante la presenza di variazioni positive relative ai mobili e arredi (+0,1%), agli articoli tessili per la casa (+0,1%), ai beni non durevoli per la casa (+0,1%) ed a variazioni negative riferite ai piccoli elettrodomestici (-2,6%) ed ai grandi apparecchi domestici elettrici e non (-0,1%).

**Servizi sanitari e spese per la salute (INVARIATO):** Pur presentando al suo interno aumenti relativi agli altri prodotti medicali (+2,3%), alle attrezzature ed apparecchi terapeutici (+1,7%) ed ai prodotti farmaceutici (+0,1%), la divisione rimane invariata.

**Trasporti (+0,3%):** Cambio di segno per la divisione a seguito delle variazioni positive riscontrate nelle classi relative al trasporto aereo passeggeri (+6,7%), al trasporto marittimo e per vie d'acqua interne (+0,9%), alle biciclette (+0,7%) ed alla manutenzione e riparazione mezzi di trasporto privati (+0,5%). In ribasso notiamo le classi relative ai pezzi di ricambio ed accessori per mezzi di trasporto privati (-0,4%), ai carburanti e lubrificanti per mezzi di trasporto privati (-0,4%) alle automobili (-0,2%) ed al trasporto passeggeri su rotaia (-0,2%).

**Comunicazioni (-1,1%):** Permane il segno negativo della divisione, totalmente rilevata dall'ISTAT, a seguito delle diminuzioni riscontrate nella classe degli apparecchi telefonici e telefax (-3,5%).

**Ricreazione, spettacoli e cultura (+0,2%):** Continua il trend positivo della divisione per effetto dei rincari rilevati nelle classi relative ai supporti di registrazione (+4,0%), agli articoli per giardinaggio, piante e fiori (+2,3%), agli apparecchi per il trattamento dell'informazione (+1,2%), ai libri (+0,5%) ed ai servizi culturali (+0,4%). In calo troviamo le classi relative ai pacchetti vacanza (-0,8%), ai giochi, giocattoli e hobby (-0,3%), agli animali domestici e relativi prodotti (-0,3%), agli apparecchi di ricezione, registrazione e riproduzione di suoni e immagini (-0,2%), agli apparecchi fotografici, cinematografici e strumenti ottici (-0,1%), ed ai servizi ricreativi e sportivi (-0,1%).

**Istruzione (INVARIATO):** Nella presente divisione di prodotto non si rilevano variazioni.

**Servizi ricettivi e di ristorazione (-1,2%):** Le diminuzioni rilevate nella classe relativa ai servizi di alloggio (-4,3%) hanno confermato il segno negativo della divisione.

**Altri beni e servizi (+0,1%):** Nella divisione troviamo variazioni in aumento nelle classi relative alla gioielleria ed orologeria (+0,8%), agli altri effetti personali (+0,1%) ed agli altri servizi finanziari (+0,1%). In ribasso rileviamo la classe relativa alle assicurazioni sui mezzi di trasporto (-0,2%).

**Significative variazioni annuali:**

**Prodotti alimentari e bevande analcoliche:** oli e grassi (+3,3%), pesci e prodotti ittici (+3,0%), vegetali (-3,0%).

**Bevande alcoliche e tabacchi:** vini (+5,8%), alcolici (+4,4%).

**Abbigliamento e calzature:** altri articoli d'abbigliamento e accessori per l'abbigliamento (+3,0%).

**Abitazione, acqua, energia elettrica, gas e altri combustibili:** raccolta rifiuti (+22,9%), fornitura acqua (+16,3%), raccolta acque di scarico (+16,2%), altri servizi per l'abitazione (+7,3%), combustibili solidi (+7,0%), prodotti per la riparazione e la manutenzione della casa (+3,3%), gas (-7,0%).

**Mobili, articoli e servizi per la casa:** grandi utensili ed attrezzature per la casa ed il giardino (+4,3%).

**Servizi sanitari e spese per la salute:** attrezzature ed apparecchi terapeutici (+6,4%).

**Trasporti:** altri servizi relativi ai mezzi di trasporto privati (+3,9%), trasporto passeggeri su rotaia (+3,7%), automobili (+3,3%), carburanti e lubrificanti per mezzi di trasporto privati (-4,2%), trasporto aereo passeggeri (-5,9%).

**Comunicazioni:** servizi di telefonia e telefax (-4,6%), apparecchi telefonici e telefax (-17,5%).

**Ricreazione, spettacoli e cultura:** pacchetti vacanza (+5,8%), giornali e periodici (+4,4%), articoli per giardinaggio, piante e fiori (+4,2%), beni durevoli per ricreazione all'aperto (+3,6%), supporti di registrazione (-4,1%), apparecchi fotografici cinematografici e strumenti ottici (-6,4%), apparecchi per trattamento dell'informazione (-7,6%).

**Istruzione:** istruzione secondaria (+5,2%).

**Servizi ricettivi e di ristorazione:** servizi di alloggio (-11,0%).

**Altri beni e servizi:** gioielleria ed orologeria (-7,6%), assicurazioni sui mezzi di trasporto (-4,1%).

Le rilevazioni eseguite dal Servizio Statistica della Città di Torino sono state effettuate secondo le disposizioni e le norme tecniche stabilite dall'ISTAT.

I dati relativi all'anticipazione del mese in corso si possono consultare sul sito:

<http://www.comune.torino.it/statistica/>

IL DIRIGENTE U.C.S.  
Dott.ssa Antonella RAVA

IL RESPONSABILE  
UFF. STATISTICHE ECONOMICHE  
Rag. Pietro CLERICUZIO

Torino, 31 Marzo 2014



Corso Valdocco 20 - 10122 Torino

+39.011.4424563 - fax +39.011.4424585

e-mail: [prezzi@comune.torino.it](mailto:prezzi@comune.torino.it) - [www.comune.torino.it](http://www.comune.torino.it)



# CITTA' di TORINO

PREZZI AL CONSUMO: Variazione percentuali degli Indici

Anticipazione del mese di

**MARZO 2014**

*Intera Collettività (N.I.C.)*

DIVISIONI	Variazioni Percentuali	
	Variazioni % rispetto al mese precedente	Variazioni % rispetto corrispondente mese anno precedente
Prodotti alimentari, bevande non alcoliche	0,0	0,7
Bevande alcoliche e tabacchi	-0,3	1,4
Abbigliamento e Calzature	0,7	0,6
Abitazione, acqua, energia e combustibili	0,5	1,2
Mobili, articoli e servizi per la casa	0,0	0,9
Servizi sanitari e spese per la salute	0,0	0,7
Trasporti	0,3	0,0
Comunicazioni	-1,1	-8,5
Ricreazioni, spettacoli e cultura	0,2	1,0
Istruzione	0,0	1,8
Servizi ricettivi e di ristorazione	-1,2	-2,1
Altri beni e servizi	0,1	-0,6
<b>Indice generale</b>	<b>0,0</b>	<b>0,1</b>
<b>Indice generale al netto dei tabacchi</b>	<b>0,1</b>	<b>0,1</b>

# CITTA' di TORINO

Area Servizi Civici  
Servizio Statistica  
e Toponomastica



**N.I.C.**

**Tassi Mensili**

Divisioni	Anno 2014											
	Variazioni Percentuali											
	Gennaio	Febbraio	Marzo	Aprile	Maggio	Giugno	Luglio	Agosto	Settembre	Ottobre	Novembre	Dicembre
Prodotti alimentari, bevande non alcoliche	0,1	-0,3	0,0									
Bevande alcoliche e tabacchi	0,0	0,4	-0,3									
Abbigliamento e Calzature	0,0	-0,4	0,7									
Abitazione, acqua, energia e combustibili	0,3	0,0	0,5									
Mobili, articoli e servizi per la casa	0,2	0,1	0,0									
Servizi sanitari e spese per la salute	0,0	0,2	0,0									
Trasporti	-0,2	-0,3	0,3									
Comunicazioni	-0,4	-0,9	-1,1									
Ricreazioni, spettacoli e cultura	0,0	0,2	0,2									
Istruzione	0,0	0,0	0,0									
Servizi Ricettivi e di Ristorazione	-0,2	-1,0	-1,2									
Altri beni e servizi	0,4	0,2	0,1									
<b>Indice generale</b>	<b>0,1</b>	<b>-0,2</b>	<b>0,0</b>									
<b>Indice generale al netto dei tabacchi</b>	<b>0,0</b>	<b>-0,2</b>	<b>0,1</b>									



Valori provvisori

# CITTA' di TORINO

Area Servizi Civici  
Servizio Statistica  
e Toponomastica



**N.I.C.**

**Tassi Annuali Tendenziali**

Divisioni	Anno 2014											
	Variazioni Percentuali											
	Gennaio	Febbraio	Marzo	Aprile	Maggio	Giugno	Luglio	Agosto	Settembre	Ottobre	Novembre	Dicembre
Prodotti alimentari, bevande non alcoliche	1,5	1,1	0,7									
Bevande alcoliche e tabacchi	1,7	2,0	1,4									
Abbigliamento e Calzature	0,2	-0,1	0,6									
Abitazione, acqua, energia e combustibili	0,8	0,8	1,2									
Mobili, articoli e servizi per la casa	1,0	1,0	0,9									
Servizi sanitari e spese per la salute	0,7	0,9	0,7									
Trasporti	1,4	0,7	0,0									
Comunicazioni	-11,1	-8,6	-8,5									
Ricreazioni, spettacoli e cultura	1,2	0,9	1,0									
Istruzione	1,8	1,8	1,8									
Servizi Ricettivi e di Ristorazione	0,2	-0,9	-2,1									
Altri beni e servizi	-0,4	-0,6	-0,6									
<b>Indice generale</b>	<b>0,6</b>	<b>0,3</b>	<b>0,1</b>									
<b>Indice generale al netto dei tabacchi</b>	<b>0,6</b>	<b>0,3</b>	<b>0,1</b>									

 Valori provvisori

# CITTA' di TORINO

Area Servizi Civici  
Servizio Statistica  
e Toponomastica



## INDICI PREZZI AL CONSUMO N.I.C.

Mese : **MARZO 2014**

Divisioni	Variazioni Percentuali												Inflazione Acquisita
	gen-14	feb-14	mar-14	apr-14	mag-14	giu-14	lug-14	ago-14	set-14	ott-14	nov-14	dic-14	
	gen-13	feb-13	mar-13	apr-13	mag-13	giu-13	lug-13	ago-13	set-13	ott-13	nov-13	dic-13	
Prodotti alimentari, bevande non alcoliche	1,5	1,1	0,7										0,6
Bevande alcoliche e tabacchi	1,7	2,0	1,4										0,8
Abbigliamento e Calzature	0,2	-0,1	0,6										0,6
Abitazione, acqua, energia e combustibili	0,8	0,8	1,2										1,4
Mobili, articoli e servizi per la casa	1,0	1,0	0,9										0,8
Servizi sanitari e spese per la salute	0,7	0,9	0,7										0,5
Trasporti	1,4	0,7	0,0										0,0
Comunicazioni	-11,1	-8,6	-8,5										-7,5
Ricreazioni, spettacoli e cultura	1,2	0,9	1,0										0,8
Istruzione	1,8	1,8	1,8										1,2
Servizi Ricettivi e di Ristorazione	0,2	-0,9	-2,1										-2,1
Altri beni e servizi	-0,4	-0,6	-0,6										0,0
<b>Indice generale</b>	<b>0,6</b>	<b>0,3</b>	<b>0,1</b>										<b>0,0</b>
<b>Indice generale al netto dei tabacchi</b>	<b>0,6</b>	<b>0,3</b>	<b>0,1</b>										<b>0,1</b>



Valori provvisori

**Inflazione acquisita** rappresenta la variazione media dell'indice nell'anno indicato, ( Indici Medi Anno 2013 ) che si avrebbe ipotizzando che l'indice stesso ( Indici Marzo 2014 ) rimanga al medesimo livello dell'ultimo dato mensile disponibile nella restante parte dell'anno.



# CITTA' di TORINO

## Area Servizi Civici Servizio Statistica e Toponomastica

INDICI DEI PREZZI AL CONSUMO NIC

*Andamento dei prodotti a diversa frequenza d'acquisto*

**Base Anno 2010 = 100**

**Anno 2014**

Tipologia di Prodotto	GENNAIO		FEBBRAIO		MARZO		APRILE		MAGGIO		GIUGNO		LUGLIO		AGOSTO		SETTEMBRE		OTTOBRE		NOVEMBRE		DICEMBRE	
	Cong.	Tend.	Cong.	Tend.	Cong.	Tend.	Cong.	Tend.	Cong.	Tend.	Cong.	Tend.	Cong.	Tend.	Cong.	Tend.	Cong.	Tend.	Cong.	Tend.	Cong.	Tend.	Cong.	Tend.
Alta frequenza	0,2	1,2	-0,1	0,8	-0,1	0,6																		
Media frequenza	-0,1	0,4	-0,3	0,2	0,2	0,0																		
Bassa frequenza	0,1	-0,3	0,1	-0,2	-0,1	-0,4																		
<b>Indice generale</b>	<b>0,1</b>	<b>0,6</b>	<b>-0,2</b>	<b>0,3</b>	<b>0,0</b>	<b>0,1</b>																		

Dall'indice generale dei prezzi al consumo per l'intera collettività (NIC),calcolato sui prezzi rilevati mensilmente in base alla classificazione del paniere Coicop, vengono elaborati i dati relativi a tre raggruppamenti riferiti alle diverse frequenze di acquisto dei prodotti da parte dei consumatori.

I tre raggruppamenti si dividono:

**Prodotti ad alta frequenza di acquisto:** includono,oltre ai generi alimentari,le bevande alcoliche ed analcoliche,i tabacchi ,le spese per l'affitto,i beni non durevoli per la casa,i servizi per la pulizia e manutenzione della casa,i carburanti,i trasporti urbani,i giornali e i periodici,i servizi di ristorazione,le spese di assistenza.

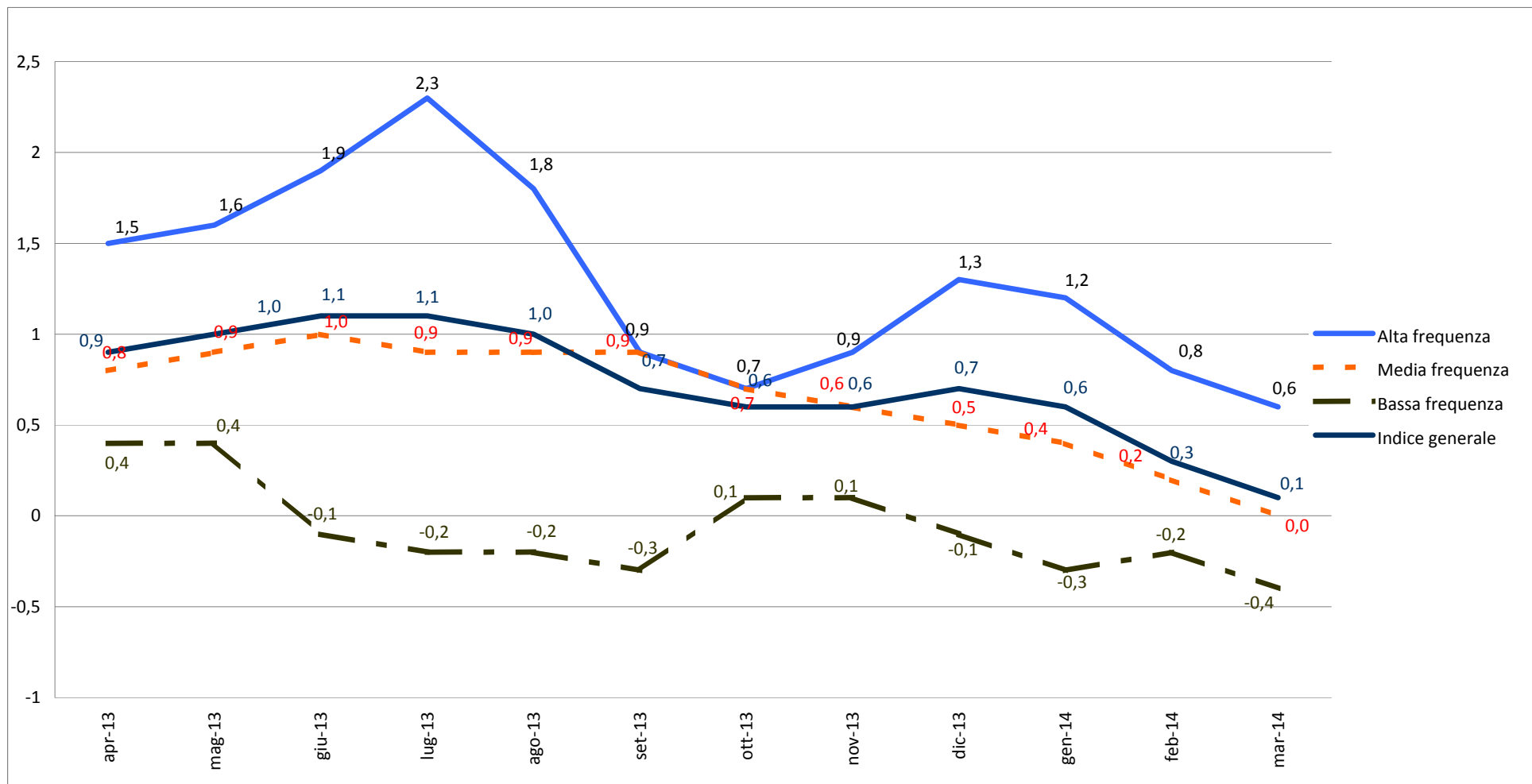
**Prodotti a media frequenza di acquisto:** comprendono,tra gli altri,le spese di abbigliamento,le tariffe elettriche e quelle relative all'acqua potabile e lo smaltimento dei rifiuti,i medicinali,,i servizi medici e quelli dentistici,i trasporti stradali,ferroviari marittimi e aerei,i servizi postali e telefonici,i servizi ricreativi e culturali,i pacchetti vacanze,i libri,gl'alberghi e gli altri servizi di alloggio.

**Prodotti a bassa frequenza:**comprendono gli elettrodomestici,i servizi ospedalieri,l'acquisto dei mezzi di trasporto,i servizi di trasloco,gl'apparecchi audiovisivi,fotografici e informatici,gl'articoli sportivi.





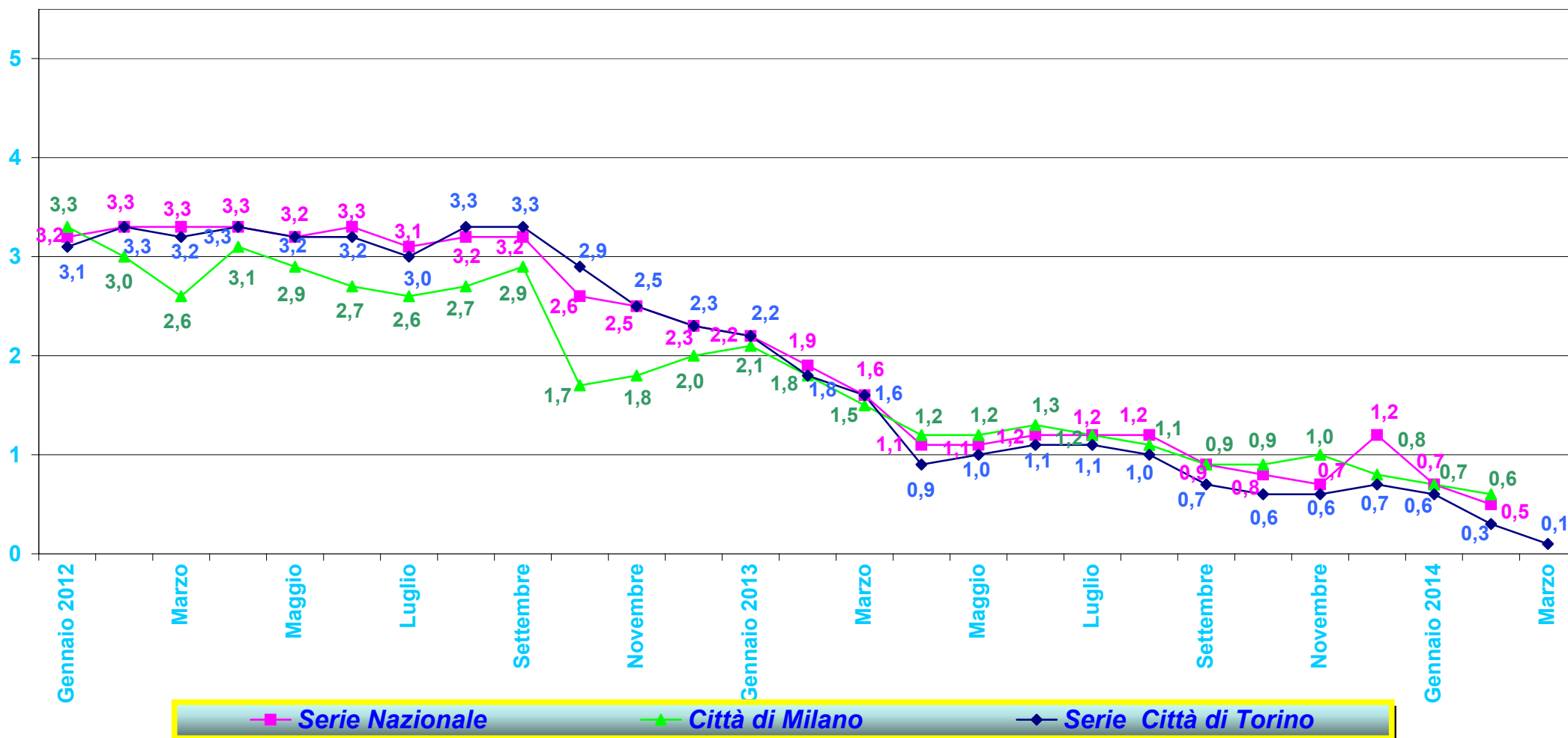
## VARIAZIONI TENDENZIALI DELL'INDICE DEI PREZZI AL CONSUMO (NIC) PER PRODOTTI A DIVERSA FREQUENZA D'ACQUISTO ANNO 2014





**AREA SERVIZI CIVICI**  
**SERVIZIO STATISTICA e**  
**TOPONOMASTICA**

## Indice Intera Collettività Andamento Tasso Tendenziale Annuo Confronto Serie Nazionale - Torino - Milano Anni 2012 - 2013 - 2014





# AREA SERVIZI CIVICI

## Servizio Statistica e Toponomastica

### Marzo 2014

DESCRIZIONE	Var. % Anno Precedente	Var. % Mensile
<b>Prodotti alimentari, bevande analcoliche</b>		
Pane e cereali	0,1	0,2
Carni	1,3	0,1
Pesci e prodotti ittici	3,0	0,0
Latte, formaggi e uova	2,4	-0,1
Oli e grassi	3,3	0,2
Frutta	-1,6	4,8
Vegetali	-3,0	-4,6
Zucchero, confetture, miele, cioccolato e dolci	1,5	0,0
Prodotti alimentari n.a.c.	1,5	0,1
Caffè, tè e cacao	-0,5	-0,2
Acque minerali, bevande analcoliche, succhi di frutta e verdura	1,5	0,6
<b>Bevande alcoliche e tabacchi</b>		
Alcolici	4,4	0,5
Vini	5,8	-0,3
Birre	1,9	0,1
Tabacchi	-0,4	-0,4
<b>Abbigliamento e calzature</b>		
Indumenti	0,5	0,2
Altri articoli d'abbigliamento e accessori per l'abbigliamento	3,0	1,7
Servizi di lavanderia, riparazione e noleggio abiti	1,0	0,5
Scarpe ed altre calzature	1,4	3,0
Riparazione e noleggio calzature	1,1	0,0
<b>Abitazione, acqua, energia elettrica, gas e combustibili</b>		
Affitti reali per l'abitazione principale	-0,1	-0,2
Prodotti per la riparazione e la manutenzione della casa	3,3	0,0

Servizi per la riparazione e manutenzione della casa	1,9	0,1
Fornitura acqua	16,9	8,1
Raccolta rifiuti	22,9	0,0
Raccolta acque di scarico	17,3	8,3
Altri servizi per l'abitazione n.a.c.	7,3	0,4
Energia elettrica	0,9	0,0
Gas	-7,0	0,0
Gasolio per riscaldamento	-0,9	-0,2
Combustibili solidi	7,0	2,2
<b>Mobili, articoli e servizi per la casa</b>		
Mobili e arredi	1,1	0,1
Tappeti e altri rivestimenti per pavimenti	0,0	0,0
Riparazione di mobili, arredi e rivestimenti per pavimenti	0,9	0,0
Articoli tessili per la casa	0,8	0,1
Grandi apparecchi domestici elettrici e non	-1,5	-0,1
Piccoli elettrodomestici	-2,6	-2,6
Riparazione di apparecchi per la casa	1,7	0,0
Cristalleria, stoviglie e utensili domestici	1,8	0,0
Grandi utensili ed attrezzature per la casa ed il giardino	4,3	0,0
Piccoli utensili ed accessori vari	1,0	0,0
Beni non durevoli per la casa	1,8	0,1
Servizi per la pulizia e la manutenzione della casa	0,8	0,0
<b>Servizi sanitari e spese per la salute</b>		
Prodotti farmaceutici	-0,9	0,1
Altri prodotti medicali	2,3	2,3
Attrezzature ed apparecchi terapeutici	6,4	1,7
Servizi medici	1,3	0,0
Servizi dentistici	0,2	0,0
Servizi paramedici	-0,4	0,0
Servizi ospedalieri	2,4	0,0
<b>Trasporti</b>		
Automobili	3,3	-0,2

Motocicli e ciclomotori	2,0	0,0
Biciclette	0,8	0,7
Pezzi di ricambio e accessori per mezzi di trasporto privati	-2,4	-0,4
Carburanti e lubrificanti per mezzi di trasporto privati	-4,2	-0,4
Manutenzione e riparazione mezzi di trasporto privati	2,4	0,5
Altri servizi relativi ai mezzi di trasporto privati	3,9	0,0
Trasporto passeggeri su rotaia	3,7	-0,2
Trasporto passeggeri su strada	2,5	0,0
Trasporto aereo passeggeri	-5,9	6,7
Trasporto marittimo e per vie d'acqua interne	0,3	0,9
Trasporto multimodale passeggeri	1,2	0,0
Acquisto di altri servizi di trasporto	-0,4	0,0
<b>Comunicazioni</b>		
Servizi postali	1,8	0,0
Apparecchi telefonici e telefax	-17,5	-3,5
Servizi di telefonia e telefax	-4,6	0,0
<b>Ricreazione, spettacoli e cultura</b>		
Apparecchi di ricezione, registrazione e riproduzione di suoni e immagini	-0,5	-0,2
Apparecchi fotografici e cinematografici e strumenti ottici	-6,4	-0,1
Apparecchi per il trattamento dell'informazione	-7,6	1,2
Supporti di registrazione	-4,1	4,0
Beni durevoli per ricreazione all'aperto	3,6	0,0
Strumenti musicali e beni durevoli per ricreazione al coperto	-1,7	0,0
Giochi, giocattoli e hobby	1,6	-0,3
Articoli sportivi, per campeggio e attività ricreative all'aperto	-1,4	0,0
Articoli per giardinaggio, piante e fiori	4,2	2,3
Animali domestici e relativi prodotti	2,6	-0,3
Servizi veterinari e altri servizi per animali domestici	1,2	0,0
Servizi ricreativi e sportivi	0,7	-0,1
Servizi culturali	1,9	0,4
Giochi, lotterie e scommesse	0,0	0,0
Libri	1,1	0,5

Giornali e periodici	4,4	0,0
Articoli di cartoleria e materiale da disegno	1,2	0,0
Pacchetti vacanza	5,8	-0,8
<b>Istruzione</b>		
Scuola dell'infanzia ed istruzione primaria	2,9	0,0
Istruzione secondaria	5,2	0,0
Istruzione universitaria	0,7	0,0
Corsi d'istruzione e di formazione	0,6	0,0
<b>Servizi ricettivi e di ristorazione</b>		
Ristoranti, bar e simili	1,6	0,0
Mense	2,9	0,0
Servizi di alloggio	-11,0	-4,3
<b>Altri beni e servizi</b>		
Servizi di parrucchiere e trattamenti di bellezza	0,7	0,0
Apparecchi elettrici per la cura della persona	-1,4	0,0
Altri apparecchi non elettrici, articoli e prodotti per la cura per la persona	0,9	0,0
Gioielleria ed orologeria	-7,6	0,8
Altri effetti personali	0,9	0,1
Assistenza sociale	1,9	0,0
Servizi assicurativi connessi alla salute	0,0	0,0
Assicurazioni sui mezzi di trasporto	-4,1	-0,2
Altri servizi finanziari n.a.c.	2,1	0,1
Altri servizi n.a.c.	-1,0	0,0