



## CITTA' DI TORINO

Vice Direzione Generale Servizi Amministrativi  
**Direzione Servizi Civici**  
Servizio Statistica e Toponomastica

### **INDICI DEI PREZZI AL CONSUMO PER L'INTERA COLLETTIVITA'**

MESE: **GENNAIO 2014**

#### **ANTICIPAZIONE PROVVISORIA**

Nel mese di **Gennaio 2014**, a seguito della rilevazione dei prezzi effettuata dal Servizio Statistica della Città, l'indice complessivo dei prezzi al consumo per l'intera collettività (**NIC**) è risultato pari al **106,9 (Base Anno 2010=100)** con una variazione del **+0,1%** rispetto al mese precedente e con una variazione del **+0,6%** (tasso tendenziale) rispetto al mese di **Gennaio 2013**.

I prezzi dei prodotti acquistati con **maggiore frequenza** registrano **+0,1%** sul mese precedente e una variazione del **+1,1%** sull'anno precedente. I prezzi dei prodotti a **media frequenza** d'acquisto segnalano una variazione mensile del **-0,1%** e una variazione tendenziale del **+0,4%**. I prezzi dei prodotti a **bassa frequenza** di acquisto rilevano una variazione del **+0,1%** su dicembre 2013 e una variazione del **-0,3%** sull'anno precedente.

#### **Analisi del bilancio per divisioni di prodotto:**

**Prodotti alimentari e bevande analcoliche (+0,2%):** Continua il trend positivo della divisione di prodotto determinato dalle variazioni rilevate nelle classi relative ai vegetali (+2,3%), al latte, formaggi e uova (+0,3%), agli oli e grassi (+0,3%), alle carni (+0,2%), ai pesci e prodotti ittici (+0,2%), allo zucchero, confetture, miele, cioccolato e dolci (+0,2%), e al caffè, tè e cacao (+0,2%). In diminuzione troviamo le classi relative alla frutta (-1,0%), alle acque minerali, bevande analcoliche, succhi di frutta e verdura (-0,5%), al pane e cereali (-0,3%) ed agli altri prodotti alimentari (-0,3%).



Corso Valdocco 20 – 10122 Torino - tel. +39.011.4424563 - fax +39.011.4424585  
e-mail: [prezzi@comune.torino.it](mailto:prezzi@comune.torino.it) - [www.comune.torino.it](http://www.comune.torino.it)

**Bevande alcoliche e tabacchi (INVARIATO):** Nonostante gli aumenti riscontrati nella classe relativa agli alcolici (+0,3%) la divisione rimane invariata.

**Abbigliamento e calzature (INVARIATO):** Gli aumenti rilevati nelle classi relative alle scarpe ed altre calzature (+0,2%) ed ai servizi di lavanderia e riparazioni abiti (+0,1%) non generano modifiche alla divisione di prodotto.

**Abitazione, acqua, energia elettrica, gas e altri combustibili (+0,3%):** Viene confermata la tendenza della divisione a seguito delle variazioni rilevate nelle classi relative agli altri servizi per l'abitazione (+1,3%), all'energia elettrica (+0,9%), ai combustibili solidi (+0,9%), ai prodotti per la riparazione e la manutenzione della casa (+0,4%) ed ai servizi per la riparazione e manutenzione della casa (+0,3%). In diminuzione troviamo le classi relative al gasolio per riscaldamento (-0,4%) ed agli affitti reali per l'abitazione principale (-0,1%).

**Mobili, articoli e servizi per la casa (INVARIATO):** La divisione di prodotto rimane invariata anche se presenta al suo interno rincari rilevati nelle classi relative ai grandi utensili ed attrezzature per la casa e il giardino (+1,9%), alla riparazione di apparecchi per la casa (+0,8%), ai piccoli utensili ed accessori vari (+0,7%), ai piccoli elettrodomestici (+0,2%), mobili e arredi (+0,1%), agli articoli tessili per la casa (+0,1%), alla cristalleria, stoviglie e utensili domestici (+0,1%) e ribassi rilevati nella classe relativa ai beni non durevoli per la casa (-0,2%).

**Servizi sanitari e spese per la salute (INVARIATO):** Gli aumenti riscontrati nella classe relativa ai servizi medici (+0,9%) sono compensati dalle diminuzioni rilevate nelle classi relative ai servizi paramedici (-0,9%), agli altri prodotti medicali (-0,6%) ed ai prodotti farmaceutici (-0,2%) e pertanto non causano alcuna variazione alla divisione.

**Trasporti (-0,2%):** Cambio di segno per la divisione di prodotto causato dai ribassi rilevati nelle classi relative al trasporto aereo passeggeri (-8,7%), al trasporto marittimo e per vie d'acqua interne (-3,2%), al trasporto passeggeri su rotaia (-2,3%) ed ai pezzi di ricambio ed accessori per mezzi di trasporto privati (-0,3%). In rialzo troviamo la classe relativa agli altri servizi relativi ai mezzi di trasporto privati (+2,5%), alle automobili (+1,3%), ai motocicli e ciclomotori (+0,6%), alle biciclette (+0,4%), al trasporto passeggeri su strada (+0,3%) ed ai carburanti e lubrificanti per mezzi di trasporto privati (+0,1%).

**Comunicazioni (-0,4%):** Permane il segno negativo della divisione, totalmente rilevata dall'ISTAT, a seguito delle variazioni riscontrate nella classe degli apparecchi telefonici e telefax (-1,4%).

**Ricreazione, spettacoli e cultura (INVARIATO):** I numerosi aumenti riscontrati nelle classi dei giochi, giocattoli e hobby (+1,3%), degli apparecchi fotografici, cinematografici e strumenti ottici (+0,9%), degli apparecchi di ricezione, registrazione e riproduzione di suoni e immagini (+0,5%), degli apparecchi per il trattamento dell'informazione (+0,1%), dei beni durevoli per ricreazione all'aperto (+0,1%), degli articoli sportivi, per campeggio e attività ricreative all'aperto (+0,1%), dei servizi culturali (+0,1%) e le diminuzioni relative ai supporti di registrazione (-4,0%), agli strumenti musicali e beni durevoli per ricreazione al coperto (-2,5%), ai pacchetti vacanza (-0,7%), ai libri (-0,5%), ai giornali e periodici (-0,7%) ed agli animali domestici e relativi prodotti (-0,2%) non modificano la divisione.

**Istruzione (INVARIATO):** Nella presente divisione di prodotto non si rilevano variazioni.

**Servizi ricettivi e di ristorazione (-0,2%):** Il segno della divisione resta negativo per effetto delle diminuzioni riscontrate nella classe relativa ai servizi di alloggio (-1,4%). In aumento troviamo la classe relativa ai ristoranti, bar e simili (+0,4%).

**Altri beni e servizi (+0,4%):** Anche questa divisione conserva il segno positivo, per effetto dei rincari rilevati nelle classi relative agli altri servizi finanziari (+1,9%), all'assistenza sociale (+0,6%), agli altri servizi n.a.c. (+0,5%). In diminuzione la classe delle assicurazioni sui mezzi di trasporto (-0,4%), la gioielleria ed orologeria (-0,3%).

### **Significative variazioni annuali:**

**Prodotti alimentari e bevande analcoliche:** oli e grassi (+3,9%).

**Bevande alcoliche e tabacchi:** vini (+6,6%), alcolici (+3,5%).

**Abitazione, acqua, energia elettrica, gas e altri combustibili:** raccolta rifiuti (+22,9%), raccolta acque di scarico (+8,4%), fornitura acqua (+8,1%), altri servizi per l'abitazione (+5,9%), combustibili solidi (+3,6%), gas (-7,0%).

**Mobili, articoli e servizi per la casa:** grandi utensili ed attrezzature per la casa ed il giardino (+4,3%).

**Servizi sanitari e spese per la salute:** attrezzature ed apparecchi terapeutici (+5,3%).

**Trasporti:** trasporto aereo passeggeri (+8,5%), trasporto passeggeri su rotaia (+5,9%), altri servizi relativi ai mezzi di trasporto privati (+3,9%),

**Comunicazioni:** servizi di telefonia e telefax (-8,8%), apparecchi telefonici e telefax (-17,3%).

**Ricreazione, spettacoli e cultura:** pacchetti vacanza (+7,9%), giornali e periodici (+6,0%), giochi, giocattoli e hobby (+5,4%), beni durevoli per ricreazione all'aperto (+4,4%), animali domestici e relativi prodotti (+4,0%), apparecchi fotografici cinematografici e strumenti ottici (-4,5%), apparecchi per trattamento dell'informazione (-9,5%).

**Istruzione:** istruzione secondaria (+5,2%).

**Altri beni e servizi:** gioielleria ed orologeria (-8,2%).

Le rilevazioni eseguite dal Servizio Statistica della Città di Torino sono state effettuate secondo le disposizioni e le norme tecniche stabilite dall'ISTAT.

I dati relativi all'anticipazione del mese in corso si possono consultare sul sito:

<http://www.comune.torino.it/statistica/>

IL DIRIGENTE U.C.S.  
Dott.ssa Antonella RAVA

IL RESPONSABILE  
UFF. STATISTICHE ECONOMICHE  
Rag. Pietro CLERICUZIO

Torino, 4 Febbraio 2014



Corso Valdocco 20 - 10122 Torino  
+39.011.4424563 - fax +39.011.4424585  
e-mail: [prezzi@comune.torino.it](mailto:prezzi@comune.torino.it) - [www.comune.torino.it](http://www.comune.torino.it)



# CITTA' di TORINO

PREZZI AL CONSUMO: Variazione percentuali degli Indici

Anticipazione del mese di

**GENNAIO 2014**

*Intera Collettività (N.I.C.)*

DIVISIONI	Variazioni Percentuali	
	Variazioni % rispetto al mese precedente	Variazioni % rispetto corrispondente mese anno precedente
Prodotti alimentari, bevande non alcoliche	0,2	1,6
Bevande alcoliche e tabacchi	0,0	1,7
Abbigliamento e Calzature	0,0	0,2
Abitazione, acqua, energia e combustibili	0,3	0,8
Mobili, articoli e servizi per la casa	0,0	0,8
Servizi sanitari e spese per la salute	0,0	0,7
Trasporti	-0,2	1,4
Comunicazioni	-0,4	-11,1
Ricreazioni, spettacoli e cultura	0,0	1,2
Istruzione	0,0	1,8
Servizi ricettivi e di ristorazione	-0,2	0,2
Altri beni e servizi	0,4	-0,4
<b>Indice generale</b>	<b>0,1</b>	<b>0,6</b>
<b>Indice generale al netto dei tabacchi</b>	<b>0,0</b>	<b>0,6</b>

# CITTA' di TORINO

Direzione Servizi Civici  
Servizio Statistica  
e Toponomastica



**N.I.C.**

**Tassi Mensili**

Divisioni	Anno 2014											
	Variazioni Percentuali											
	Gennaio	Febbraio	Marzo	Aprile	Maggio	Giugno	Luglio	Agosto	Settembre	Ottobre	Novembre	Dicembre
Prodotti alimentari, bevande non alcoliche	0,2											
Bevande alcoliche e tabacchi	0,0											
Abbigliamento e Calzature	0,0											
Abitazione, acqua, energia e combustibili	0,3											
Mobili, articoli e servizi per la casa	0,0											
Servizi sanitari e spese per la salute	0,0											
Trasporti	-0,2											
Comunicazioni	-0,4											
Ricreazioni, spettacoli e cultura	0,0											
Istruzione	0,0											
Servizi Ricettivi e di Ristorazione	-0,2											
Altri beni e servizi	0,4											
<b>Indice generale</b>	<b>0,1</b>											
<b>Indice generale al netto dei tabacchi</b>	<b>0,0</b>											



Valori provvisori

# CITTA' di TORINO

Direzione Servizi Civici  
Servizio Statistica  
e Toponomastica



**N.I.C.**

**Tassi Annuali Tendenziali**

Divisioni	Anno 2014											
	Variazioni Percentuali											
	Gennaio	Febbraio	Marzo	Aprile	Maggio	Giugno	Luglio	Agosto	Settembre	Ottobre	Novembre	Dicembre
Prodotti alimentari, bevande non alcoliche	1,6											
Bevande alcoliche e tabacchi	1,7											
Abbigliamento e Calzature	0,2											
Abitazione, acqua, energia e combustibili	0,8											
Mobili, articoli e servizi per la casa	0,8											
Servizi sanitari e spese per la salute	0,7											
Trasporti	1,4											
Comunicazioni	-11,1											
Ricreazioni, spettacoli e cultura	1,2											
Istruzione	1,8											
Servizi Ricettivi e di Ristorazione	0,2											
Altri beni e servizi	-0,4											
<b>Indice generale</b>	<b>0,6</b>											
<b>Indice generale al netto dei tabacchi</b>	<b>0,6</b>											

 Valori provvisori

# CITTA' di TORINO

Direzione Servizi Civici  
Servizio Statistica  
e Toponomastica



## INDICI PREZZI AL CONSUMO N.I.C.

**Mese : GENNAIO 2014**

Divisioni	Variazioni Percentuali												Inflazione Acquisita
	gen-14	feb-14	mar-14	apr-14	mag-14	giu-14	lug-14	ago-14	set-14	ott-14	nov-14	dic-14	
	gen-13	feb-13	mar-13	apr-13	mag-13	giu-13	lug-13	ago-13	set-13	ott-13	nov-13	dic-13	
Prodotti alimentari, bevande non alcoliche	1,6												0,9
Bevande alcoliche e tabacchi	1,7												0,7
Abbigliamento e Calzature	0,2												0,4
Abitazione, acqua, energia e combustibili	0,8												1,0
Mobili, articoli e servizi per la casa	0,8												0,5
Servizi sanitari e spese per la salute	0,7												0,3
Trasporti	1,4												-0,1
Comunicazioni	-11,1												-5,9
Ricreazioni, spettacoli e cultura	1,2												0,5
Istruzione	1,8												1,2
Servizi Ricettivi e di Ristorazione	0,2												-0,3
Altri beni e servizi	-0,4												-0,3
<b>Indice generale</b>	<b>0,6</b>												<b>0,2</b>
<b>Indice generale al netto dei tabacchi</b>	<b>0,6</b>												<b>0,2</b>



Valori provvisori

**Inflazione acquisita** rappresenta la variazione media dell'indice nell'anno indicato, ( Indici Medi Anno 2013 ) che si avrebbe ipotizzando che l'indice stesso ( Indici Gennaio 2014 ) rimanga al medesimo livello dell'ultimo dato mensile disponibile nella restante parte dell'anno.



# CITTA' di TORINO

**Direzione Servizi Civici  
Servizio Statistica e Toponomastica**

INDICI DEI PREZZI AL CONSUMO NIC

*Andamento dei prodotti a diversa frequenza d'acquisto*

**Base Anno 2010 = 100**

**Anno 2014**

Tipologia di Prodotto	GENNAIO		FEBBRAIO		MARZO		APRILE		MAGGIO		GIUGNO		LUGLIO		AGOSTO		SETTEMBRE		OTTOBRE		NOVEMBRE		DICEMBRE	
	Cong.	Tend.	Cong.	Tend.	Cong.	Tend.	Cong.	Tend.	Cong.	Tend.	Cong.	Tend.	Cong.	Tend.	Cong.	Tend.	Cong.	Tend.	Cong.	Tend.	Cong.	Tend.	Cong.	Tend.
Alta frequenza	0,2	1,2																						
Media frequenza	-0,1	0,4																						
Bassa frequenza	0,1	-0,3																						
<b>Indice generale</b>	<b>0,1</b>	<b>0,6</b>																						

Dall'indice generale dei prezzi al consumo per l'intera collettività (NIC),calcolato sui prezzi rilevati mensilmente in base alla classificazione del paniere Coicop, vengono elaborati i dati relativi a tre raggruppamenti riferiti alle diverse frequenze di acquisto dei prodotti da parte dei consumatori.

I tre raggruppamenti si dividono:

**Prodotti ad alta frequenza di acquisto:** includono,oltre ai generi alimentari,le bevande alcoliche ed analcoliche,i tabacchi ,le spese per l'affitto,i beni non durevoli per la casa,i servizi per la pulizia e manutenzione della casa,i carburanti,i trasporti urbani,i giornali e i periodici,i servizi di ristorazione,le spese di assistenza.

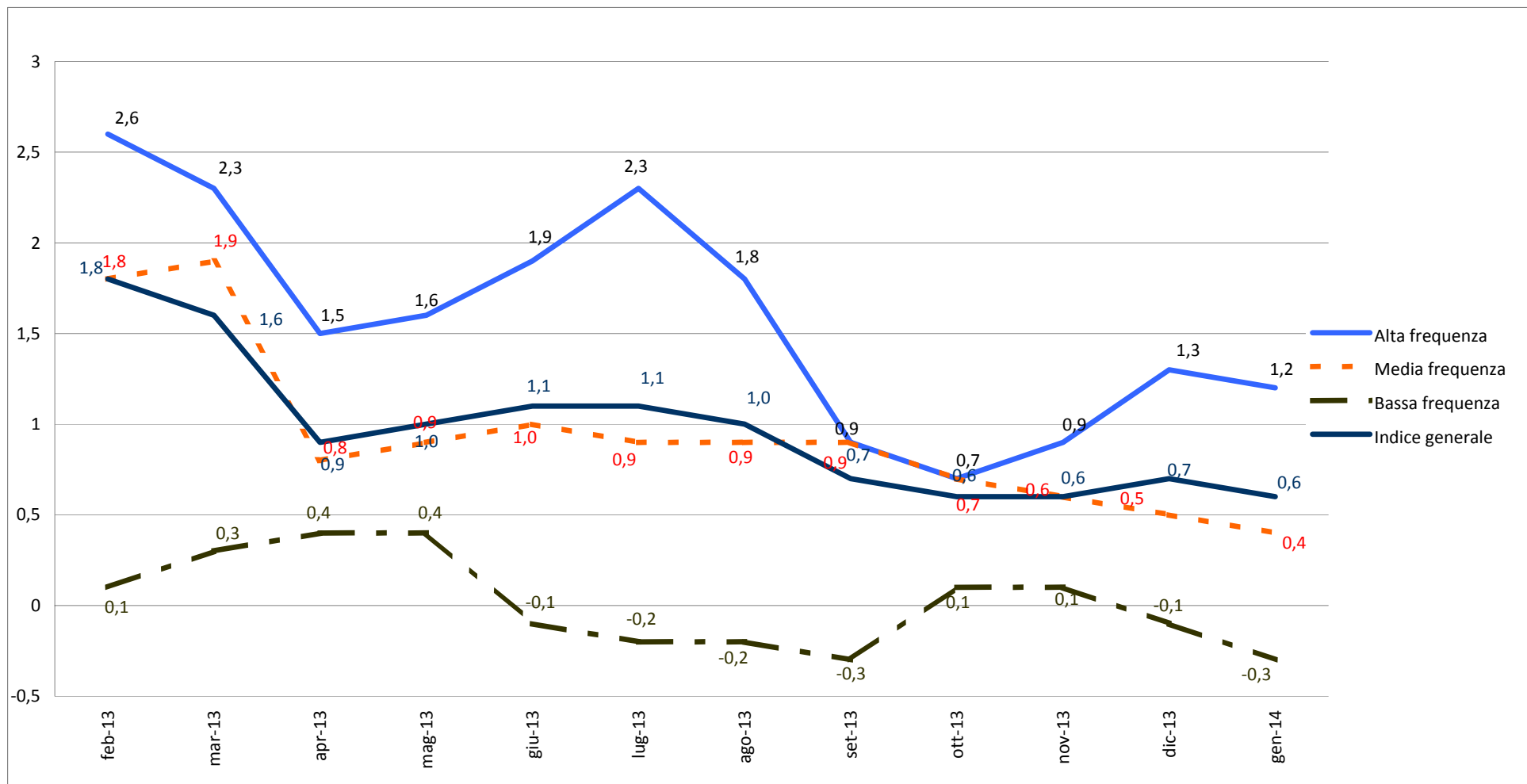
**Prodotti a media frequenza di acquisto:** comprendono,tra gli altri,le spese di abbigliamento,le tariffe elettriche e quelle relative all'acqua potabile e lo smaltimento dei rifiuti,i medicinali,,i servizi medici e quelli dentistici,i trasporti stradali,ferroviari marittimi e aerei,i servizi postali e telefonici,i servizi ricreativi e culturali,i pacchetti vacanze,i libri,gl alberghi e gli altri servizi di alloggio.

**Prodotti a bassa frequenza:**comprendono gli elettrodomestici,i servizi ospedalieri,l'acquisto dei mezzi di trasporto,i servizi di trasloco,gl apparecchi audiovisivi,fotografici e informatici,gl articoli sportivi.





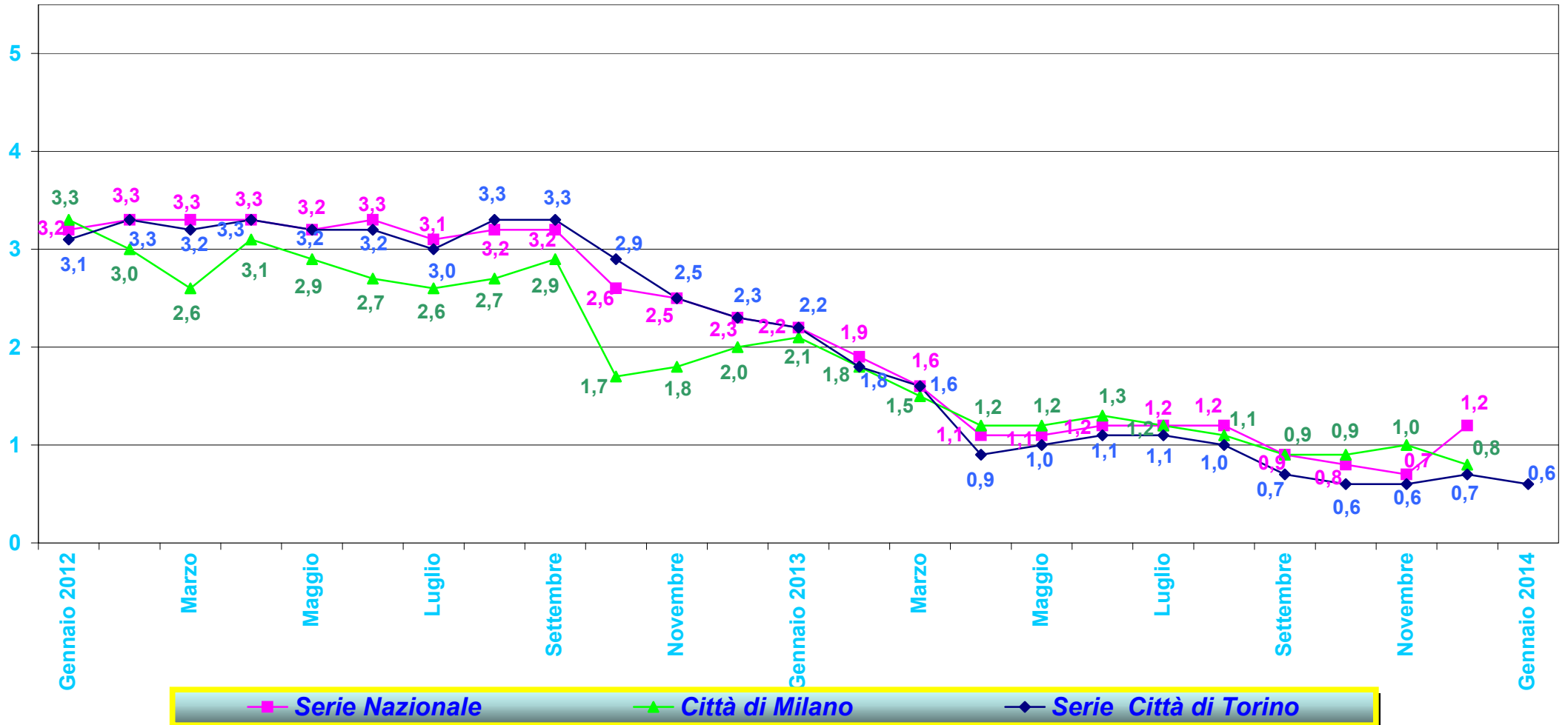
## VARIAZIONI TENDENZIALI DELL'INDICE DEI PREZZI AL CONSUMO (NIC) PER PRODOTTI A DIVERSA FREQUENZA D'ACQUISTO ANNO 2014





**DIREZIONE SERVIZI CIVICI**  
**SERVIZIO STATISTICA e**  
**TOPONOMASTICA**

**Indice Intera Collettività**  
**Andamento Tasso Tendenziale Annuo**  
**Confronto Serie Nazionale - Torino - Milano**  
**Anni 2012 - 2013 - 2014**





## **Gennaio 2014**

<b>DESCRIZIONE</b>	<b>Var. % Anno Precedente</b>	<b>Var. % Mensile</b>
<b>Prodotti alimentari, bevande analcoliche</b>		
Pane e cereali	0,7	-0,3
Carni	1,7	0,2
Pesci e prodotti ittici	3,4	0,2
Latte, formaggi e uova	3,2	0,3
Oli e grassi	3,9	0,3
Frutta	-0,7	-1,0
Vegetali	1,1	2,3
Zucchero, confetture, miele, cioccolato e dolci	1,8	0,2
Prodotti alimentari n.a.c.	1,9	-0,3
Caffè, tè e cacao	-0,2	0,2
Acque minerali, bevande analcoliche, succhi di frutta e verdura	1,0	-0,5
<b>Bevande alcoliche e tabacchi</b>		
Alcolici	3,5	0,3
Vini	6,6	0,0
Birre	2,2	0,0
Tabacchi	0,0	0,0
<b>Abbigliamento e calzature</b>		
Indumenti	0,1	0,0
Altri articoli d'abbigliamento e accessori per l'abbigliamento	0,6	0,0
Servizi di lavanderia, riparazione e noleggio abiti	0,6	0,1
Scarpe ed altre calzature	0,6	0,2
Riparazione e noleggio calzature	1,1	0,0
<b>Abitazione, acqua, energia elettrica, gas e combustibili</b>		
Affitti reali per l'abitazione principale	0,1	-0,1
Prodotti per la riparazione e la manutenzione della casa	2,0	0,4

Servizi per la riparazione e manutenzione della casa	2,1	0,3
Fornitura acqua	8,1	0,0
Raccolta rifiuti	22,9	0,0
Raccolta acque di scarico	8,4	0,0
Altri servizi per l'abitazione n.a.c.	5,9	1,3
Energia elettrica	0,9	0,9
Gas	-7,0	0,0
Gasolio per riscaldamento	1,6	-0,4
Combustibili solidi	3,6	0,9
<b>Mobili, articoli e servizi per la casa</b>		
Mobili e arredi	1,0	0,1
Tappeti e altri rivestimenti per pavimenti	0,0	0,0
Riparazione di mobili, arredi e rivestimenti per pavimenti	0,9	0,0
Articoli tessili per la casa	1,0	0,1
Grandi apparecchi domestici elettrici e non	-1,2	0,0
Piccoli elettrodomestici	1,9	0,2
Riparazione di apparecchi per la casa	1,7	0,8
Cristalleria, stoviglie e utensili domestici	1,6	0,1
Grandi utensili ed attrezzature per la casa ed il giardino	4,3	1,9
Piccoli utensili ed accessori vari	1,1	0,7
Beni non durevoli per la casa	1,5	-0,2
Servizi per la pulizia e la manutenzione della casa	0,0	0,0
<b>Servizi sanitari e spese per la salute</b>		
Prodotti farmaceutici	-0,5	-0,2
Altri prodotti medicali	1,3	-0,6
Attrezzature ed apparecchi terapeutici	5,3	0,0
Servizi medici	1,1	0,9
Servizi dentistici	0,8	0,0
Servizi paramedici	-0,9	-0,9
Servizi ospedalieri	2,4	0,0
<b>Trasporti</b>		
Automobili	3,3	1,3

Motocicli e ciclomotori	1,2	0,6
Biciclette	1,1	0,4
Pezzi di ricambio e accessori per mezzi di trasporto	-1,8	-0,3
Carburanti e lubrificanti per mezzi di trasporto privati	-1,6	0,1
Manutenzione e riparazione mezzi di trasporto privati	0,8	0,0
Altri servizi relativi ai mezzi di trasporto privati	3,9	2,5
Trasporto passeggeri su rotaia	5,9	-2,3
Trasporto passeggeri su strada	2,6	0,3
Trasporto aereo passeggeri	8,5	-8,7
Trasporto marittimo e per vie d'acqua interne	-0,5	-3,2
Trasporto multimodale passeggeri	1,3	0,0
Acquisto di altri servizi di trasporto	3,1	0,0
<b>Comunicazioni</b>		
Servizi postali	0,3	0,0
Apparecchi telefonici e telefax	-17,3	-1,4
Servizi di telefonia e telefax	-8,8	0,0
<b>Ricreazione, spettacoli e cultura</b>		
Apparecchi di ricezione, registrazione e riproduzione di suoni e immagini	-0,7	0,5
Apparecchi fotografici e cinematografici e strumenti ottici	-4,5	0,9
Apparecchi per il trattamento dell'informazione	-9,5	0,1
Supporti di registrazione	2,4	-4,0
Beni durevoli per ricreazione all'aperto	4,4	0,1
Strumenti musicali e beni durevoli per ricreazione al coperto	-1,0	-2,5
Giochi, giocattoli e hobby	5,4	1,3
Articoli sportivi, per campeggio e attività ricreative all'aperto	-1,9	0,1
Articoli per giardinaggio, piante e fiori	1,9	0,0
Animali domestici e relativi prodotti	4,0	-0,2
Servizi veterinari e altri servizi per animali domestici	1,2	0,0
Servizi ricreativi e sportivi	0,6	0,0
Servizi culturali	1,0	0,1
Giochi, lotterie e scommesse	0,0	0,0
Libri	1,2	-0,5

Giornali e periodici	6,0	0,7
Articoli di cartoleria e materiale da disegno	0,7	0,0
Pacchetti vacanza	7,9	-0,7
<b>Istruzione</b>		
Scuola dell'infanzia ed istruzione primaria	2,9	0,0
Istruzione secondaria	5,2	0,0
Istruzione universitaria	0,7	0,0
Corsi d'istruzione e di formazione	0,5	0,0
<b>Servizi ricettivi e di ristorazione</b>		
Ristoranti, bar e simili	1,5	0,4
Mense	2,7	0,0
Servizi di alloggio	-2,8	-1,4
<b>Altri beni e servizi</b>		
Servizi di parrucchiere e trattamenti di bellezza	1,1	0,0
Apparecchi elettrici per la cura della persona	-0,7	0,0
Altri apparecchi non elettrici, articoli e prodotti per la cura per la persona	1,6	0,0
Gioielleria ed orologeria	-8,2	-0,3
Altri effetti personali	0,7	0,0
Assistenza sociale	1,2	0,6
Servizi assicurativi connessi alla salute	0,5	0,0
Assicurazioni sui mezzi di trasporto	-2,9	-0,4
Altri servizi finanziari n.a.c.	2,3	1,9
Altri servizi n.a.c.	-1,1	0,5